



ОТМЕЧАЯ 100-летие СО ДНЯ РОЖДЕНИЯ ЛЕНИНА, СО-
ВЕТСКИЙ НАРОД, НАРОДЫ СОЦИАЛИСТИЧЕСКИХ СТРАН,
МЕЖДУНАРОДНЫЙ РАБОЧИЙ КЛАСС, ВСЕ РЕВОЛЮЦИОННЫЕ
БОРЦЫ ПРОВОДЯТ СМОТР СВОИХ СИЛ, ОПРЕДЕЛЯЮТ ДАЛЬ-
НЕЙШИЕ ПЕРСПЕКТИВЫ И ЗАДАЧИ СВОЕЙ ДЕЯТЕЛЬНОСТИ,
КРЕПЯТ БОЕВОЕ ЕДИНСТВО В БОРЬБЕ ЗА МИР, ДЕМОКРА-
ТИЮ, СОЦИАЛИЗМ.

(Из Тезисов ЦК КПСС „К 100-летию со дня рождения Владимира Ильича Ленина“).

Пролетарии всех стран, соединитесь!

ВПЕРЕД К КОММУНИЗМУ

ОРГАН ЯЙСКОГО РАЙКОМА КПСС И
РАЙОННОГО СОВЕТА ДЕПУТАТОВ ТРУДЯЩИХСЯ

Год издания 33-й

1970

ЯНВАРЬ

27

Вторник

№11 (3283)

Цена 2 коп

ЛЮДЯМ
ХОРОШИХ

ЗАБОТЛИВАЯ

Молодая еще по воз-
расту В. П. Кобзарь, ей
даже нет и тридцати.
Телятницей на нашей
Судженской ферме тру-
дится уже не один год
и добивается хороших
результатов. Так за ми-
нувший год она получи-
ла 756 граммов привеса
в среднем на каждого
теленка своей группы,
на 206 граммов больше,
чем предусмотрено пла-
ном. Этот успех не при-
шел сам собой. Достигла
его Валентина Павловна
упорным трудом.

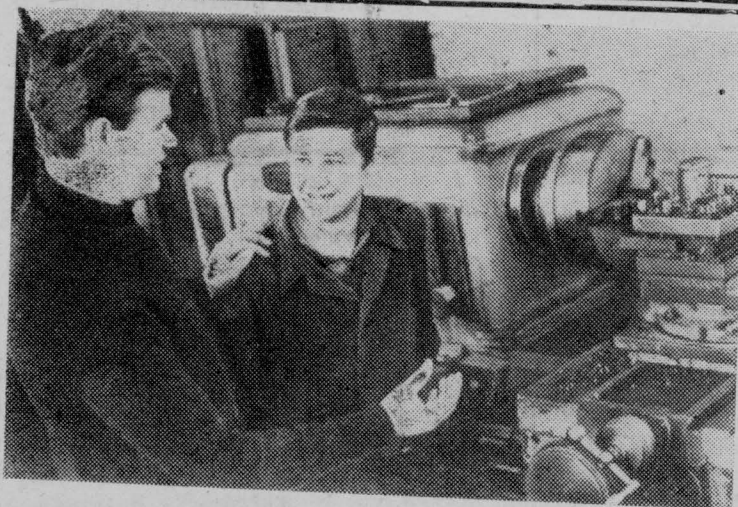
Большое внимание
она уделяет уходу за
своими подопечными.
В загорадах телятника
всегда чисто, сухая под-
стилка. Заботливо сле-
дит опытная телятница
и за тем, чтобы животные
полностью поедали кор-
ма, предусмотренные ра-
ционом кормления. У
трех-четырёхмесячных
телят, как правило, ор-
ганизм к весне несколь-
ко ослабевает. У некото-

рых возникают поносы.
Но их Валентина Павлов-
на почти незамедлитель-
но приостанавливает спе-
циальным настоем, зава-
ренным сухими дикорас-
тущими травами. Они
прекращают расстройство
органов пищеварения, ук-
репляют молодой орга-
низм. Это дает возмож-
ность получать хорошие
привесы молодняка и
даже в трудные весен-
ние месяцы. В марте
прошлого года, напри-

мер, Валентина Павлов-
на добилась по 957 грам-
мов суточного привеса.
Самый лучший показа-
тель не только по фер-
ме, но и по совхозу был
у нее и в апреле.

От души хочется по-
желать В. П. Кобзарь, а
также всем ее подругам-
телятницам дальнейших
успехов в труде.

Н. НАЙДЕНКО,
управляющий Судженской
фермой имени 50-летия Ве-
ликого Октября.



Олонецкая равнина—крупнейший сельскохозяйст-
венный район Карелии. По итогам работы за 1969 г.
первое место в Олонецком районе завоевал коллек-
тив совхоза „Ильинский“.

Его труженики приняли обязательство завершить
задание последнего года пятилетки по производству
мяса, молока и овощей к 7 ноября 1970 года. Сейчас
в хозяйстве вывозят на поля удобрения, приводят
в порядок машины и инвентарь.

Токарь Иван Белозеров (на снимке справа) недав-
но вернулся в село после службы в Советской Армии.
Главный механик совхоза Иван Николаевич Антипов
показывает И. Белозерову станок, на котором он
будет трудиться. За время службы в армии Иван стал
еще и шофером.

Фото С. Майстермана.

Фотохронника ТАСС.

Проверяем ход ЗИМОВКИ СКОТА

«Какъв уход, таков и скот»—
говорят в народе. Убедиться в
этой истине можно, побывав на
фермах Вознесенского совхоза.
Взять к примеру централь-
ную Вознесенскую ферму, где
содержатся двести пятьдесят
голов молодняка крупно-рога-
того скота и 200 свиноматок
случного возраста. Телята пред-
назначены для сдачи на мясо.
Это—резерв хозяйства. Кому,
как не им, должно быть обе-
щано лучшее кормление и со-
держание. Тем более, что ин-
тенсивный откорм вполне оп-
равдывает себя. Но этого здесь
не увидишь.

Молодняк размещен в быв-
ших коровниках, вполне при-
годных для использования. Но
почему-то, когда здесь разме-

ВСЕ НАЧИНАЕТСЯ С МЕЛОЧЕЙ

щались коровы, дворы были с
механизированным поением.
Сейчас же этого нет. Непонят-
но, почему исчезли автопоилки?
Содержать молодняк надо на
привязи, как это делается в
других хозяйствах. Здесь же
молодняк гуляет по дворам
свободно, группы как следует
не подобраны. Не удосужились
даже телочек от бычков отде-
лить. Мелочи. Но все с этого
начинается. Поэтому и не слу-
чайно скот на ферме грязный,
покрыт навозным панцирем и
уж, конечно, несданных кон-
дций. Как много еще надо, что-
бы довести его до высшей упитан-
ности. Недавно часть из те-
лят была сдана на мясо и ни
одна голова не прошла выше
средней упитанности.

Корма плохие, но и их не-
достаточно. Ничем не сдобра-
ваются. В кормушках нет даже
соли, хотя лизунец на ферме
есть.

Бригадиру тов. Кулькову
Ф. М. следовало бы побольше
вникать в дела животноводов.
Да и ферма здесь невелика.
Не лучше положение и на
дойных гуртах. На фермах Воз-
несенского совхоза, за исклю-
чением Старо-Покровской, полу-
чены самые низкие надои за
истекший год. Мизерны они и
сейчас. На Ивановской ферме
надаивают по 2,7 кг на корову,
на Емельяновской—3,8.

Кажется и нет таких веских
причин для низких надоев. В
помещениях чисто. В рационе
15 кг силоса, 3—сена, 6—соло-
мы, 1,5 кг плюс 400 граммов
на литр надоенного молока на
корову в сутки—концентратов.
Не так уж плохо. Будь корма
полноценные. То, что считается
сеном—самая настоящая овся-
ная солома. Концентраты вполне
можно назвать мякиной. Сгнившая,
почерневшая солома, Силос на
Емельяновской ферме,

по заявлению доярок, очень
кислый. Это там, где траншею
закладывали около месяца. А
вот нейтрализовать в какой-то
степени кислоту в силосе, сдоб-
рить его—не догадались.

Положение с кормами в Воз-
несенском совхозе действитель-
но сложилось неблагоприятное.
Но главная причина низких
надоев не только в кормах. За
прошлый год выход телят на
сто коров составил всего 59
процентов. Это значит, что по-
чти половина коров не растели-
лась и доится по второму году.
Отсюда и молоко.

Не улучшается дело и с осе-
менением. На Емельяновской
ферме более 170 коров. Для
осеменения их на ферме со-
держатся всего три быка. На-
грузка большая. Тем более, что
отель основные, как правило,
бывают в зимние месяцы. Это
значит, что большинство коров
снова не будет осеменено во-

время, будут прохолосты. Быки
содержатся не так, как поло-
жено содержать производителей.
Снова те же корма. Вме-
сто сена—солома, вместо
концентратов—мякина. Ни-
каких витаминов, ни качествен-
ных белковых кормов. Опять
можно сказать «мелочи».

Вот отсюда и начинаются все
парадоксы в Вознесенском сов-
хозе. План производства моло-
ка за прошлый год в хозяйстве
выполнен только на 65 процен-
тов, мяса—на 88. Сдача же го-
сударству молока выполнена не-
многим более на половину.

Неужели руководители Воз-
несенского совхоза так и не
найдут выхода из отставаний
в животноводстве? А найти его
можно и нужно начать с про-
стого, с воспроизводства стада,
с правильного содержания ско-
та.

Г. СОКОЛОВА.

С-3 «Вознесенский».

ПОГОВОРИМ О РАБОЧЕЙ ЧЕСТИ

Начиная разговор на страницах нашей газеты о рабочей чести, редакция просит рабочих промышленных, сельскохозяйственных предприятий принять в нем самое активное участие. Полнее вскрывать те недостатки, которые имеются в вашем цехе, отделении, бригаде, рассказывать о трудовых достижениях передовиков, о примерных тружениках. Что вы вкладываете в понятие — честь рабочего человека.

ВСЕ, что есть на земле прекрасного, необходимого для жизни человека — фабрики, заводы, дворцы и жилые дома, мощные турбины и космические корабли, одежда, обувь и т. д. создано руками рабочих — людьми труда.

Еще в период царизма бунтовщик революционер А. М. Горький устами своего героя, рабочего революционера Павла Власова сказал: „Мы рабочие — люди, трудом которых создается все — от гигантских машин до детских игрушек...“ Речь Павла Власова прозвучала как своеобразный гимн трудовому народу-созидателю, который должен стать хозяином своей судьбы, пользоваться теми благами, которые он создает своими руками.

50 с лишним лет минуло с тех пор, как рабочие и крестьяне завоевали власть. Они стали хозяевами первой страны социализма. Многие изменилось с тех пор, неузнаваемо вырос рабочий класс. Это уже не тот забытый, темный человек, который знал только фабрику да пивную. Рабочий стал образованным, культурным, пользующимся всеми достижениями науки и техники. У нас в стране есть заводы, на которых трудятся у станков люди с дипломами инженеров и техников.

Эти изменения можно проследить даже на таком сравнительно небольшом промышленном предприя-

ЛЮДИ ТРУДА

тии нашего поселка, как Яйские ЦРММ.

— Наши мастерские организовались в далеком военном 1944 году, — вспоминает председатель рабочего комитета предприятия, кадровый рабочий Степан Дмитриевич Вичканов. Тогда это было одно деревянное здание, где ремонтировали и тракторы и автомобили. Прошла четверть века. За это время Яйские ЦРММ стали неузнаваемыми. Их уже можно назвать ремонтным заводом. Вместо одного деревянного здания, здесь выросли новые двухэтажные кирпичные корпуса таких цехов, как тракторный, автомобильный, рестаурационный, линейный, энергетический. Предприятие выполняет в основном заказы лесной промышленности, а также некоторые заказы сельскохозяйственных предприятий района. И если в первые годы ремонт машин производился индивидуальным путем, то сейчас здесь преобладает точный метод.

За годы существования предприятия здесь сложился хороший трудовой коллектив, появились добрые традиции, которые бережно передаются ветеранами молодежи. Рядом со старыми

кадровыми рабочими такими, как члены КПСС Г. П. Попов — слесарь по оборудованию, Г. А. Халаман — главный механик, П. И. Выметнин — слесарь по ремонту, М. Г. Бойков — старший мастер, которые росли вместе с предприятием, успешно трудится молодежь. Это комсомолец Б. Синев — электротермист, студент-заочник Красноярского института цветных металлов, слесари А. Ваталев, А. Аюхин, члены цеховых комсомольских бюро и многие, многие другие, старые и молодые труженики, люди разных поколений, которых объединяет одно гордое звание рабочий и которое они носят с достоинством.

Много внимания сплочению и воспитанию коллектива отдают партийная, комсомольская и профсоюзная организации. На предприятии развернуто действенное социалистическое соревнование по достоянной встрече 100-летнего юбилея со дня рождения В. И. Ленина.

Самое активное участие в нем принимают комсомольцы. А комсомольская организация ремонтных мастерских — сила немалая. Она объединяет около 90

человек. Большинство членов ВЛКСМ успешно совмещают свою непосредственную работу с учебой. Активное участие принимают они в ленинском зачете. Каждый член ВЛКСМ свои личные обязательства записывает в зачетную книжку. Итоги выполнения обязательств подводятся поэтапно. При этом учитываются не только трудовые показатели, но и учеба, а также участие в общественной жизни, трудовая дисциплина и т. д.

При подведении итогов по третьему этапу в канун 51 годовщины Ленинского комсомола первое место присуждено цеховой комсомольской организации отдела главного механика. А победители соревнования награждены Почетными грамотами и ценными подарками.

К сожалению здесь не обходится и без уродливых явлений.

Как-то поскучев, комсомольский вожак В. Горохов и председатель рабочкома С. Вичканов называют фамилии молодых рабочих-нарушителей общественного порядка: В. Беклемищева, Ю. Фомина, Г. Чипыгина. Эти молодые люди комсомольского возраста вполне могли бы шагнуть в ногу со своими товарищами, но вот беда — сильнее их оказалась „злойка с наклейкой“ и они своим поведением бросили тень на свой коллектив. За свои мягко говоря, „художества“ рыцари зеленого змия понесли соответствующее наказание, но поняли ли они, что своим недостойным поведением опозорили звание рабочего. Думается, что комсомольская организация, весь коллектив предприятия помогут им понять это. Честь рабочего — высокая честь, звание рабочий надо носить с достоинством! **В. МЕРЩИЕВА.**

ЛЕНИНСКИЙ АТЛАС

Домик на русской улице

В ИСТОРИИ ЛЕЙПЦИГА — крупного промышленного и культурного центра Германской Демократической Республики — особое место занимают страницы, связанные с деятельностью Владимира Ильича Ленина.

...Остался позади шумный, пестрый центр города, потянулись окраины. Вот и Руссенштрассе — Русская улица, названная так в честь решающего участия русских войск в лейпцигской „битве народов“ 1813 года. В небольшом одноэтажном домике под номером 48 здесь зарождалась „Искра“ — общерусская нелегальная политическая газета.

Перед маленьким уютным двориком — красный плакат. На нем — слово „Искра“ и пылающий факел. Символически значение ленинской газеты передано точно — из „Искры“ разгорелась пламя пролетарской революции. Чуть в стороне — барельеф вождя и надпись: „В этом доме в декабре 1900 года был издан первый номер газеты „Искра“, созданной В.И. Лениным“.

В Белом зале музея, неожиданно большим для маленького домика, тишина. В центре — бюст В.И. Ленина в окружении красных гвоздик и старое, опаленное огнем классовых боев Красное знамя — подарок русских рабочих немецким товарищам. На стенах и в витринах — письма, документы, фотографии. Они рассказывают о напряженной работе Владимира Ильича, о немецких товарищах, которые помогали ему организовывать выпуск газеты. Здесь же карта, составленная из фотографий немецких городов, в которых печаталась „Искра“: Лейпциг, Мюнхен, Штутгарт, Женева. Требования конспирации вынуждали часто менять типографию.

...У меня в руках — копия первой полосы первого номера „Искры“ со знаменитой ленинской передовой статьей „Насущные задачи нашего движения“. Она кончалась пророческими словами: „Перед нами стоит во всей своей силе неприятие крепость, из которой осыпают нас тучи ядер и пуль, уносящие лучших борцов. Мы должны взять эту крепость, и мы возьмем ее...“

Этот номер отпечатали здесь же, в комнате с низким потолком и сероватыми глиняными стенами, на старенькой печатной машине фирмы „Кениг и Бауэр“ в типографии немецкого социал-демократа Германа Рау. Горели вот эти же керосиновые лампы — ни газа, ни электричества на Руссенштрассе тогда не было. У наборной кассы со старинными шрифтами работал поляк Иосиф Блуменфельд. Его выбрал Ленин. По словам Н.К. Крупской, „он был отличным наборщиком и хорошим товарищем. К делу относился горячо“. Именно И. Блуменфельд раздобыл в типографии, где печатались церковные книги, русский шрифт и привез его на Руссенштрассе в тачке под кучей разного хлама.

Из этой типографии на окраине Лейпцига три тысячи экземпляров первого номера „Искры“ с эпиграфом „Из искры возгорится пламя“ разными путями попадали в Россию. Гениальный ленинский план был осуществлен — марксистская газета стала центром объединения партийных сил, воспитания партийных кадров. „Искра“ сплотила их в боевую пролетарскую партию с четкой программой, революционной тактикой и железной дисциплиной. Эта партия привела российский пролетариат к победе, ознаменовавшей начало новой эпохи в истории человечества.

Лейпциг.

А. ЯКОВЛЕВ.
Корр. ТАСС.

Вопрос по существу

НУЖНА

ДАМБА

Почти каждую весну улицы Ватутина, Осовиахимовская, Пушкина и Горького, подвергаются во время наводки на реке Яе затоплению. Наше советское государство гуманно. Ежегодно оно выплачивает пострадавшим от стихийного бедствия страховое возмещение. Тратятся большие суммы — тысячи рублей народных денег.

Нельзя ли избавиться от расходов, избежать наводнения?

Если по-хозяйски, по-государственному подойти к делу, то вопрос этот легко решить положительно.

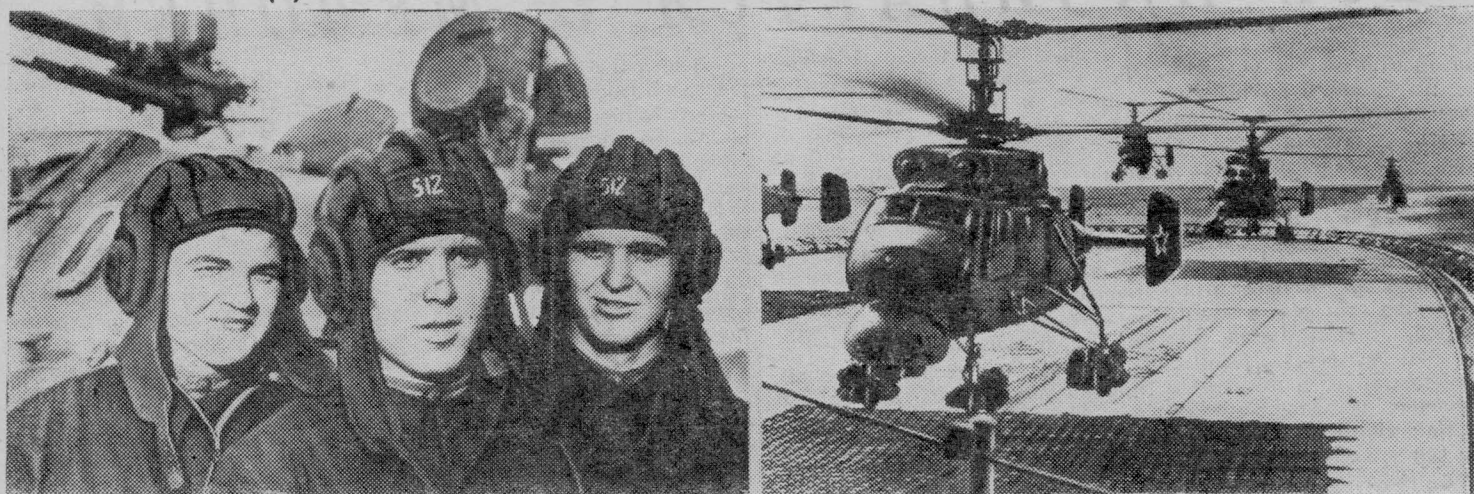
Надо проходящую по берегу дорогу на протяжении 100 метров поднять на 70-80 сантиметров, максимум — на метр. Эта небольшая дамба

защитит от наводнения все улицы. Постройка ее обойдется недорого, а эффект будет большой: жители избавятся от стихийного бедствия, государство — от лишних расходов.

Что ответит на это совет?

И. ФОМЕНКО,
житель ул. Ватутина.

БУДНИ СОВЕТСКИХ ВОИНОВ



На снимках: экипаж танка „Соль-Илецкий комсомолец“ (слева направо) механик-водитель рядовой В. Масыкин, командир экипажа младший сержант Р. Ханяев и наводчик ефрейтор Ю. Волков. Все трое бывшие рабочие Соль-Илецкого рудника. В соревнованиях допризывников они завоевали право составить экипаж танка, построенного из металла, собранного молодежью города Соль-

Илецка. Сейчас молодые воины служат в одной из частей Приволжского военного округа. За короткое время они успешно овладели сложной боевой техникой.

Справа — противолодочный крейсер „Москва“ принимает вертолеты на палубу.

Фотохроника ТАСС.

Директивами XXIII съезда КПСС по пятилетнему плану развития народного хозяйства СССР на 1966-70 годы поставлена задача — обеспечить дальнейший рост производства продукции животноводства и, главным образом, за счет интенсификации производства.

Интенсивность ведения животноводства зависит от многих факторов: структуры стада, сроков использования коров, от знания работниками ферм основ животноводства, обеспечения скота полноценными и качественными кормами, себестоимости и продуктивности

Перспективы развития животноводства

животных, правильной организации труда себестоимости продукции и т. д. О роли некоторых факторов и пойдет речь в настоящей статье.

Выполнение плана производства молока во многом зависит от структуры стада и уровня продуктивности коров. За последние три года в совхозе «Яйский» структура стада изменилась так:

	1967		1968		1969	
	гол.	проц.	гол.	проц.	гол.	проц.
Всего поголовья крупного рогатого скота	4125	100	4169	100	4120	100
в т. ч. коров	1742	42,2	1678	40,2	1628	39,4
изменение поголовья коров (в проц. к 1967 году)	—	100	—	96,3	—	93,3
(Надой на фуражную корову)	2922	—	2876	—	2489	—

В 1969 году по сравнению с 1967 годом, поголовье коров в структуре снизилось на 6,7 процента. Со снижением поголовья снизился и надой на 433 кг на корову. Все это привело к тому, что в 1969 году совхоз получил молока на 10950 цнт. меньше, чем в 1967 году.

Чтобы экономически выгодно вести животноводство, необходимо правильно заниматься воспроизводством стада, вести племенную работу. Пополнение коров за счет молодняка, выбраковка их должна осу-

ществляться в соответствии с зоотехническими нормами.

Известно, что надой молока повышается до шестого отела. В практике коровы должны эксплуатироваться в течение 10-12 лет или ежегодная выбраковка должна составлять не более 8-10 процентов от общего количества. В нашем же хозяйстве уровень выбраковки коров значительно выше, причем с каждым годом увеличивается. Если в 1967 году было выбраковано 14,2 проц. общего количества коров,

то в 1969 году уже 21. Многие коровы выбраковываются раньше времени, не отслужив своего срока. А получается это потому, что работники животноводства не знают основных правил ухода и содержания животных, что приводит к преждевременной их порче. Особенно большой процент выбраковки допускается на Судженской ферме. Так, в группах доярок Е. А. Юригиной, Н. Д. Картышевой, Е. С. Иониной, В. К. Сидоровой только за год выбраковано более 50 процентов по 8 и более коров. И это на передовой не только в хозяйстве, но и в районе ферме! При экзаменовке животноводов для присвоения им классности в прошлом году выяснилось, что даже лучшие доярки фермы не знают самых простых, элементарных требований животноводства.

Выращивание каждой коровы обходится хозяйству очень дорого (300—350 руб.). И при таком высоком уровне выбраковки коров, на восстановлении стада ежегодно хозяйство терпит большие издержки (десятки тысяч рублей).

Лучше, когда телки еще до растела разбиваются на группы и закрепляются за отдельными доярками. А не присоединяются к старым группам. Тогда доярки неохотно их раздаивают, мало обращают на них внимания, в результате даже после отела некоторые коровы выходят из строя. Группы телок необходимо закреплять за лучшими доярками. Для чего

нужно пересмотреть и оплату, так как труднее первый год за ними ухаживать.

Видимо, необходимо принять такие меры, чтобы ни одна корова не выходила из строя раньше времени. А выбраковка ее обязательно должна утверждаться главными зооветспециалистами хозяйства и управления.

Очень важным показателем в любом производстве является себестоимость продукции. Одним из основных резервов снижения себестоимости молока является увеличение продуктивности коров. Как снижается себестоимость центнера молока от уровня надоя на фуражную корову можно убедиться на примерах, приведенных ниже.

	Затраты на голову в год (руб.)	Надой на корову (кг в год)	Себестоимость 1 цнт. молока (руб.)
ФЕРМА № 3			
Бригады: Кузватова А. И.	441,63	2602	16,97
Борщева М. А.	—	2807	15,73
Эллер Д. Д.	—	2279	19,73
Доярки: Поливцева П. А.	—	3222	13,70
Кочеткова П. Н.	—	1997	22,11
ФЕРМА № 4			
Бригады: Давидович Н. А.	370,10	2248	16,47
Доярки: Уткина Ю. А.	—	2467	15,00
Уткина Ф. И.	—	1660	22,29

Из приведенных данных видно, что при одинаковых затратах на голову, но разном уровне надоя на фуражную корову резко изменяется себестоимость центнера продукции.

Следует заметить, что интенсивность производства продукции, как правило, сопровождается увеличением затрат и должен соответственно увеличиваться выход продукции, при этом снижаться себестоимость единицы продукции. Тут же не совсем так. Расход на содержание одной коровы на ферме № 3 выше, чем на ферме № 4 на 71 руб. 53 коп., выше и продуктивность на корову, но недостаточно. Поэтому и высокая продуктивность

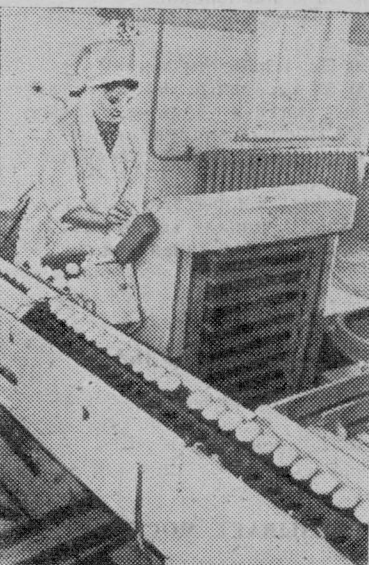
не дала большого снижения себестоимости.

Необходимо коллективу совхоза сделать соответствующие выводы, проникнуться чувством ответственности за положение дел. Чтобы как можно выше поднять продуктивность и на этой основе снизить себестоимость продукции.

Мы затронули только несколько вопросов, влияющих на интенсификацию производства, по остальным вопросам разговор пойдет в следующих номерах газеты. Хотелось, чтобы в начатый разговор включились специалисты, работники животноводства и других хозяйств.

И. ХАРИТОНОВ,
гл. экономист совхоза «Яйский».

ХОЗЯЙКИ ПТИЧЬЕГО ЦЕХА



автоматика, которая по воле птичниц-операторов подает курам корм, воду, собирает и сортирует яйца, чистит клетки. В помещении нет окон. Особая установка «Зорька» по заданной программе имитирует световой день, сумерки, ночь.

Автоматическая птицеводческая линия (АПЛ-14), установленная на фабрике, изготовлена предприятиями Московской области.

В 1969 году птицефабрика дала государству 104 миллиона яиц и получила 4,5 миллиона рублей прибыли.

На снимках: Валя Рыжова — хозяйка птичьего цеха.

Внизу — Саша Афанасенко управляет автоматом сортировки яиц.

Фото В. Кунова.

Фотохроника ТАСС.

Всего два человека — комсомолки Валя Рыжова и Саша Афанасенко — обслуживают 14 тысяч кур на Томилинской птицефабрике в Подмоскovie. Основную работу за них выполняет

НОВИНКА В СОВХОЗЕ «ЛЕНИНГРАДСКИЙ»

Полную информацию о микроклимате в овощной теплице может сообщать по радио система аппаратов, разработанная агрофизиками Ленинграда.

Шестьдесят датчиков, установленных в теплице, систематически снимают показания о температуре и влажности воздуха, световом режиме. Информация передается по радио на центральную усадьбу хозяйства, автоматически записывается на перфоленгу. Одновременно она наносится на бланк пишущей машинки. Когда сбор данных окончен, они поступают в вычислительную машину. В течение нескольких минут она производит анализ микроклиматического режима.

Новая система в 50 раз ускоряет сбор и обработку информации о микроклимате в теплице. Первую такую автоматическую установку приобрел совхоз «Ленинградский», где недавно сдан в эксплуатацию комплекс теплиц общей площадью шесть гектаров.

г. Ленинград.

Б. ИРТЫШСКИЙ,
(Корр. ТАСС).

СВОДКА

В первой колонке — надой молока на фуражную корову (в кг) за пятую пятидневку января, во второй — плюс, минус к этому же периоду прошлого года.

Данные производственного управления.

КОЛХОЗЫ:		
«Победа»	37,4	+2,1
«Родина»	42,9	+2,0
СОВХОЗЫ:		
Первомайский	19,4	-7,2
Улановский	23,8	-4,2
Яйский	25,7	-1,8
Вознесенский	22,0	-6,5
Марьевский	21,3	-4,5
ПО УПРАВЛЕНИЮ	25,8	-3,5

СУДИТ ТОВАРИЩЕСКИЙ

Строптивный, неуживчивый характер имеет бригадир животноводов молодняка крупного рогатого скота Мальцевской фермы Яйского совхоза Е. П. Давидович. Она всегда довольно грубо разговаривает не только с подчиненными ей телятницами, но и с другими животноводами. Однажды во время работы она обругала и избивала доярку З. Г. Гончарову. А через несколько дней оскорбила доярку Н. А. Голикову.

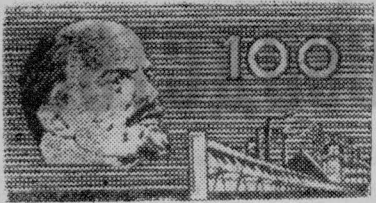
После этих случаев терпению мальцевцев пришел конец и они обратились с заявлением в товарищеский суд.

РАСПОЯСАЛАСЬ...

На него собралось более 70 рабочих фермы. Присутствовали также председатель сельсовета А. В. Фирсунина и управляющий фермой Н. Д. Нагайцев. Многие выступали на суде, клеймили позором хулиганские поступки Давидович, требовали от нее изменения своего отношения к рабочим фермы.

Распоясавшийся бригадир строго предупрежден и оштрафован. Послужит ли это ей уроком?

В. ШМУЛЕВ,
председатель товарищеского суда Мальцевской фермы Яйского совхоза.



ЛЕНИНСКИМ ПУТЕМ

В ПЕРВЫЕ я увидел болгарские села около 30 лет назад. В памяти сохранились небольшие домики, ветхие пристройки, немощные улицы и раздробленные на мелкие участки поля. Все было отмечено печатью бедности. Конечно, были и зажиточные хозяйства, но не они определяли облик села. Неизгладимое впечатление оставило трудолюбие крестьян. Я видел отлично обработанные поля, огороды, сады, и это подтверждало, что болгарские крестьяне, особенно садоводы, овощеводы и виноградары, являются настоящими мастерами земли.

В те годы в Болгарии стихийно возникали сельские кооперативы по совместной обработке земли. В условиях буржуазного строя власти не только не поощряли кооперативную форму земледелия, но всячески преследовали распространителей «колхозной заразы». Стремление крестьян к объединению объяснялось пониманием выгоды коллективного труда. Особенно мне запомнились слова тогдашнего депутата-коммуниста Тодора Полякова:

—Ленинский кооперативный план, — говорил он, — глубоко проник в сознание нашего крестьянства, и они стремятся уйти от нужды и жить так, как подобает труженикам земли. Огромное влияние на них оказывает колхозное строительство в Советском Союзе. Если бы все зависело от крестьян, кооперативы у нас росли бы, как грибы после дождя.

Однажды по пути в Старую Загору я остановился в одном селе и зашел в дом, очень скромный, с глиняным полом, но чистый и уютный. Его хозяин, человек лет 45, встретил меня чрезвычайно гостеприимно и, узнав, что я—советский корреспондент, засыпал вопросами о жизни нашей страны и, конечно, о колхозах. Во время беседы он вытащил из какой-то книги портрет Ленина—вырезку из газеты «Известия»—единственной советской газеты, которую болгарские власти до войны разрешали продавать в Софии, — и сказал: «Вот кто указал людям путь к счастливой жизни».

В годы войны и гитлеровской оккупации болгарские власти с особым ожесточением взя-

лись за ликвидацию кооперативов. И все же десятки из них выжили и стали ядром трудовых кооперативных земельных хозяйств, созданных после победы сентябрьской революции в 1944 году.

Ныне в Болгарии насчитывается 857 укрупненных ТКЗХ. Весьма примечательно, что более 50 из них носят имя Владимира Ильича Ленина. Это очень крепкие процветающие хозяйства. Недавно мне довелось побывать в кооперативе имени Ленина, центром которого является село Мадан, Михайловского округа.

В прошлом году кооператоры отметили 20-летие своего ТКЗХ. Около 15 лет им руководит опытный председатель Илья Арсенов. Кооперативные угодья раскинулись на площади 4,800 гектаров. Здесь выращиваются пшеница, кукуруза, подсолнечник, овощи, фрукты, виноград, имеются животноводческие фермы. Гордостью кооператива являются отары тонкорунных овец. Кооператоры поставляют их не только в ТКЗХ округа, но и во многие другие районы страны. Маданцы неизменно

занимают первое место в республике по настригу шерсти и удою овечьего молока.

—Живая история нашего кооператива,—говорит Арсенов,—это наш всеми уважаемый Ангел Пырванов. Он был организатором ТКЗХ и его первым председателем. В 1949 году он создал в селе партийную организацию, 50-летие которой мы отметили в ноябре прошлого года. Сейчас Пырванов—пенсияер, но он до сих пор помогает нам и советами, и делом.

К нашей беседе присоединяется старый коммунист, коренной житель села.

—Начали мы нашу кооперативную жизнь в трудных условиях,—вспоминает Пырванов,—67 первых кооператоров имели 210 гектаров земли, кое-какой мелкий инвентарь и несколько десятков голов скота. Все это мы обобществили и принялись за работу. Дела, конечно, шли на первых порах неважно, но уже на следующий год стало

легче: в кооператив вошло все село—700 семей. Потом с нами объединились крестьяне соседних сел, и кооператив пошел в гору. Мы, коммунисты, всегда мечтали о коллективном труде. Мы знали о кооперативном плане Ленина, о жизни советских колхозов и разясняли крестьянам, что только сообща можно добиться хорошей жизни. С этим соглашались многие, а теперь это ясно каждому кооператору. Посмотрите, какое богатое у нас хозяйство, как зажиточно и культурно живут наши люди.

Илья Арсенов и секретарь партийного комитета Ягодина Павлова рассказывают о подготовке кооператива к 100-летию со дня рождения В. И. Ленина. Кооператоры решили ознаменовать юбилей новыми трудовыми успехами. Партийный и комсомольский комитеты разработали широкую программу проведения докладов и бесед о Ленине. Ленинский юбилей будет отмечен как большой и светлый праздник.

София.

ДМИТРИЙ БОЧАРОВ,
корреспондент ТАСС.

Морис Пианзола — прогрессивный швейцарский писатель и журналист. Долгие годы работает он над образом воздая пролетарской революции В. И. Ленина.

Хотя автор и не ставил перед собой задачу всесторонней характеристики деятельности В. И. Ленина в годы швейцарской эмиграции, книга его достойна внимания советского читателя.

На снимках: репродукция с обложки книги «Ленин в Швейцарии» на русском языке, изданной в Советском Союзе.

Справа — Морис Пианзола.

Фото Л. Портера.

Фотохроника ТАСС.



ТЕЛЕВИДЕНИЕ

27 ЯНВАРЯ

18.00 Программа передач.
18.05 Для школьников. Калейдоскоп.
18.35 Мультипликационный фильм.
18.55 Алло, мы тоже ищем таланты!
19.40 Киножурнал.
19.50 Теленовости.
20.05 «Дорога в тысячу верст». Художественный фильм.
21.30 Кино и время.

28 ЯНВАРЯ

ПОКАЗЫВАЕТ МОСКВА
17.00 Спортивная неделя.
17.15 Кинопанорама.
18.45 Новости.
ПОКАЗЫВАЕТ КУЗБАСС
19.00 Програма передач.
19.05 Для малышей и младших школьников «Сто тысяч почему».
19.35 Кинохроника.
20.05 К 100-летию со дня рождения В. И. Ленина. «Заботой ленинской согреты».
20.50 «Майор, Вихрь». Художественный фильм. I серия.

29 ЯНВАРЯ

ПОКАЗЫВАЕТ МОСКВА
14.30 Новости.
14.45 Мастера искусств. Народный артист РСФСР И. Гарбачев.
16.15 Ленинский университет миллионов.
16.45 В эфире—«Молодость».
17.45 Концерт мастеров искусств Армянской ССР.

ПОКАЗЫВАЕТ КУЗБАСС
19.00 Программа передач.
19.05 На стройках Кузбасса.
19.35 Киножурнал.
19.45 Теленовости.
20.00 Киножурнал.
20.10 КВР— конкурс карьеров Кузбасса.

21.40 «Майор, Вихрь». Художественный фильм. II серия.

30 ЯНВАРЯ

ПОКАЗЫВАЕТ МОСКВА
14.45 Народный поэт. К 70-летию поэта Михаила Исаковского 15.45 Чемпионат СССР по хоккею. «Динамо» (Москва)—«Спартак» (Москва). 2 и 3 периоды.
17.30 Литературный театр. Рассказы писателей народов СССР. Передача из Ленинграда.

ПОКАЗЫВАЕТ КУЗБАСС

18.30 Для старшеклассников. «Планета».
19.00 Спортивная передача. В перерыве—теленовости.
20.45 В помощь школе. 10

класс. Биология. Биосинтез белка
21.15 Международное обозрение
21.45 Киножурнал.
21.55 Клуб актуальных проблем.

31 ЯНВАРЯ

ПОКАЗЫВАЕТ МОСКВА
11.00 Новости.
11.15 Для школьников.
11.45 Концерт.
13.00 Телевизионный народный университет.
14.15 Музыкальная программа
14.45 «Ставка больше, чем жизнь». Премьера телевизионного многосерийного художественного фильма. «С именем республики». «Пароль».
16.45 В эфире — «Молодость».
17.25 Новости.
ПОКАЗЫВАЕТ КУЗБАСС
17.30 Мультипликационный фильм.
17.45 «Девятая симфония». Спектакль народного театра драмы Дворца культуры металлургов Новокузнецка.

ПОКАЗЫВАЕТ МОСКВА

20.00 Международная программа и концерт.

1 ФЕВРАЛЯ

ПОКАЗЫВАЕТ МОСКВА
12.00 Новости.
12.15 Для школьников.
12.45 Телевизионный народный университет.
13.30 По ленинским местам.
14.00 Музыкальный киоск.
14.40 «Ставка больше, чем жизнь». Премьера телевизионного многосерийного художественного фильма «Измена».
15.45 Для юношества. «Праздник знаний». Финал космической олимпиады. «Вселенная рядом».
16.45 Музыкальные меридианы.
17.45 «Семь дней». Международная программа.

ПОКАЗЫВАЕТ КУЗБАСС

18.30 Мультипликационный фильм.
19.10 На арене цирка.
19.55 Расскажу о хорошем человеке.

ПОКАЗЫВАЕТ МОСКВА

20.30 Чемпионат Европы скоростному бегу на коньках среди женщин. Передача из Голландии.
21.30 Программа Душанбинской студии телевидения.
21.40 Мое имя—Таджикистан.
22.40 Цветное телевидение. Клуб кинопутешественник.
23.30 «Добро пожаловать чайхану». Телевизионный концерт.

Редактор
В. П. ПОДОБИН.

ВАМ, ЖЕНЩИНЫ

Повседневные наблюдения врачей свидетельствуют, что многие гинекологические болезни подкрадываются незаметно и исподволь. Установлено, что более трети всех женщин, которые поражены заболеваниями, не обращаются за медицинской помощью, так как не ощущают боли. Явные признаки заболевания возникают лишь тогда, когда опухоли развились уже весьма значительно.

Опухолевые заболевания могут быть обнаружены или, по крайней мере, заподозрены врачом при гинекологическом осмотре. Кроме того, в сомнительных случаях врач делает микроскопическое исследование кусочков ткани, клеток, обнаруженных в выделениях. Применяются и другие точные методы исследований. Все это дает возможность выявить заболевание в начальной стадии и приступить к лечению.

Установлено, что опухоли

возникают и развиваются после безобидных заболеваний, которые вначале не вызывают особых опасений. В частности, в гинекологии являются эрозия шейки матки, полипы, различные воспалительные процессы после абортов. Доказано, что на тка-

СОВЕТУЕТ ВРАЧ

нях, измененных какими-либо заболеваниями, опухоли развиваются значительно чаще, чем на здоровых.

К сожалению, многие женщины, особенно домашние хозяйки, мало обращают внимания на свое здоровье, редко обращаются к гинекологу, откладывают посещение смотрового кабинета. Многие из них настроены скептически: «Пусть лечат больных, а мы пока здоровы!» За словами «пока здоровы» могут скрываться начальные признаки заболевания.

У нас в стране проводятся массовые профилактические осмотры женщин на предприятиях. Во время таких осмотров врачи, акушерки выявляют заболевания и направляют женщин на лечение. Эта, казалось бы, простая мера берегает здоровье тысячам женщин, предотвращает многие трагедии в самом их начале.

Кроме профилактических осмотров женщин, работающих на предприятиях, в поликлинике специально работает смотровой кабинет. Каждая женщина должна 2 раза в год побывать на профилактическом осмотре или в смотровом кабинете. Однако значительное число женщин до сих пор не проходит осмотр.

Уважаемые женщины, регулярно проходите профилактические осмотры и посещайте смотровой кабинет.

Е. ЕПИФАНЦЕВА,
районный акушер-гинеколог.

**НАШ АДРЕС
И
ТЕЛЕФОНЫ**

Рабочий поселок Яя, улица Советская, дом № 8, ТЕЛЕФОНЫ: редактора 1-0, зам. редактора и ответственного секретаря—1-113; отдела сельского хозяйства, культуры, быта и писем трудящихся—1-113 (два звонка), типография—0-31.

**ДНИ ВЫХОДА
ГАЗЕТЫ
ВТОРНИК, ЧЕТВЕРГ,
СУББОТА.**