

номеров - 49
ул. Весенняя, 6
обл. библиотека.



«...Лучший способ отметить столетнюю годовщину со дня рождения В. И. Ленина — это сосредоточить внимание на осуществлении стоящих перед советским народом грандиозных планов хозяйственного и культурного строительства».

(Из постановления ЦК КПСС «О подготовке к 100-летию со дня рождения В. И. Ленина»).

Труженники Пермского совхоза Уральской области готовятся к весне: проводят снегозадержание, вывозят удобрения, ремонтируют технику, специалисты ведут переподготовку механизаторов.

На снимке: снегозадержание на полях совхоза.

Фото Д. Карачуна.

Фотохроника ТАСС.

Пролетарии всех стран, соединяйтесь!

ВПЕРЕД К КОММУНИЗМУ

ОРГАН ЯЙСКОГО РАЙКОМА КПСС И РАЙОННОГО
СОВЕТА ДЕПУТАТОВ ТРУДЯЩИХСЯ

Год издания 32-й

1969

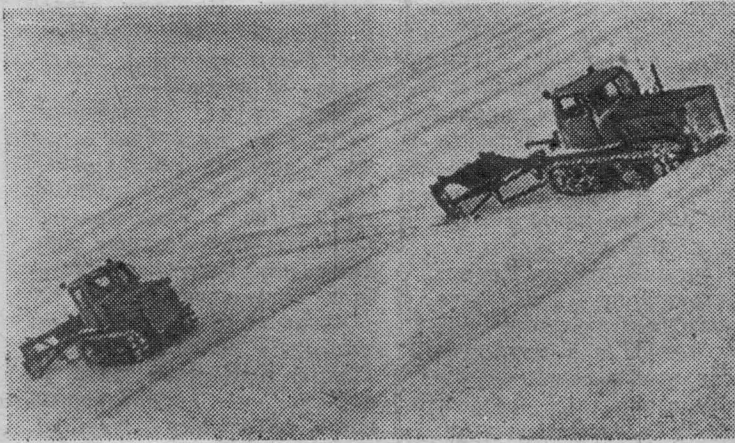
ЯНВАРЬ

30

Четверг

№ 13 (3131)

Цена 2 копейки.



Идет
конкурс

ЖИВОТНОВОДОВ

С каждым днем ширится социалистическое соревнование за повышение надоев молока в зимний период среди доярок и скотников нашего колхоза. Если, например, они в течение четырех пятидневок ежедневно в среднем на фуражную корову надаивали по 7,7 кг молока, то в пятой уже — по 8,2 кг.

Как и в прошлом году, первенство держат жи-

НАДОИ РАСТУТ

вотноводы первой комплексной бригады, руководимые бригадиром членом КПСС Н. М. Дроздовым. Здесь надой молока в настоящее время повысились до 9,5 кг на корову. Этот успех не пришел сам собой, его добились доярки и скотники в результате строгого соблюдения распорядка дня, правильного кормления коров. Сейчас в сутки каждой выдается по 15 кг сена, 2 кг кон-

центратов. Кроме того, 300 граммов концентратов — на литр надоев молока.

И что самое главное — солому животноводы скармливают не как в других хозяйствах — в сухом виде, а запаренную горячей соленой водой, из концентратов также в смеси с ней приготавливают калорийное по питательности пойло. Такое кормление и способствует получению в зимний период полновесных надоев молока.

И. БЕРНАРД,
заместитель председателя колхоза «Родина».

НОВЫЕ РУБЕЖИ СУДЖЕНЦЕВ

Недавно на Судженской ферме Яйского совхоза состоялось совещание животноводов, посвященное подведению итогов соцсоревнования за прошлый год и принятию обязательств на четвертый год пятилетки.

Работники фермы, взвесив свои возможности, решили надоть по 3200 кг молока на корову. Доярки же и скотники бригады М. А. Борщева наметили себе значительно более высокий рубеж — 3500 килограммов. Это на 66 килограммов больше того, что было надоено в прошлом году.

По 3300 кг молока на коро-

Передовая доярка фермы Е. М. Микульская взяла обязательство надоть по 4300 кг молока от каждой коровы своей группы, З. В. Козлова — по 4100 кг.

Обязательства других доярок также превышают их достигнутые рубежи.

П. СЕРГЕЕВ.

Для сельских новостроек



В Полтавской области не найти такого села, где бы не справляли новоселий. Только строительные организации треста «Межколхозстрой» за последние годы сдали в эксплуатацию более 6000 объектов. Это — и производственные помещения, и культурно-бытовые здания, и жилые дома.

Большую помощь строителям оказывает коллектив Полтавского института «Облколхозпроект», создающий проекты застройки центральных поселков колхозов и совхозов, проекты специализированных производственных комплексов.

На снимке: в архитектурно-планировочной мастерской института. Главный инженер проекта застройки села Еленовка Козельщинского района Борис Степанович Коваленко (в центре), старший инженер Валентина Алексеевна Капинус и инженер Виталий Алексеевич Батура обсуждают проект. Фото П. Кекало. Фотохроника ТАСС.

К СВЕДЕНИЮ ИЗБИРАТЕЛЕЙ

Районная избирательная комиссия по выборам в Яйский районный Совет депутатов трудящихся размещается в здании райисполкома по адресу: раб. пос. Яя, ул. Советская, 17, 2-й этаж, комната 20, телефон 1-109. Районная избирательная комиссия.

ПЕРВЫЕ УСПЕХИ

В прошлом году надой на корову в Улановском совхозе составил 2487 кг молока. Нынче же, включившись в областной животноводческий смотр-конкурс, доярки и скотники совхоза обязались повысить молочную продуктивность коров до 2600 килограммов.

Это в целом. А рубеж, например, животноводов Улановской фермы составляет 2700 кг и Ново-Покровской — 2900 кг. Отдельные же доярки взяли на себя еще более повышенные обязательства. Так, передовая улановская доярка Зинаида Васильевна Трифонова и ее дочь Тамара, обслуживающие вдвоем 50 коров, надояли в прошлом году по 2810 кг молока на корову, а нынче решили надоть по 3000 кг.

Такие же обязательства приняли на себя А. А. Цицилина, Т. Ф. Тимофеева, З. Н. Коваленко с Ново-Покровской фермы, надоявшие в прошлом году более чем по 2800 кг молока на корову.

И надо сказать, что слова улановцев уже подкрепляются первыми успехами. Суточный надой на корову за истекший месяц у них вырос с 4,8 до 6 кг, что на 200 граммов превышает показатель соответствующего периода прошлого года. Больше всех в совхозе надаивают новопокровские доярки — по 7,8 кг молока на корову.

А. ВАЙТЕХОВИЧ,
главный зоотехник совхоза «Улановский».

ПЯТИЛЕТКА — ГОД ТРЕТИЙ

ИТОГИ ВЫПОЛНЕНИЯ ГОСУДАРСТВЕННОГО ПЛАНА РАЗВИТИЯ НАРОДНОГО ХОЗЯЙСТВА СССР В 1968 ГОДУ

Народное хозяйство Советского Союза в 1968 году продолжало развиваться высокими темпами. Трудящиеся нашей страны, развернув социалистическое соревнование за достойную встречу 100-летия со дня рождения В. И. Ленина, добились в третьем году пятилетки новых успехов в развитии экономики, науки и культуры, в подьеме народного благосостояния. Об этом говорится в сообщении Центрального статистического управления при Совете Министров СССР «Об итогах выполнения государственного плана развития народного хозяйства СССР в 1968 году».

Темпы роста народного хозяйства характеризуются такими данными: национальный доход, использованный на потребление и накопление, составил 107,2 процента к 1967 году, продукция промышленности — 108,1 процента, а продукция сельского хозяйства — 103,5 процента.

План по основным показателям промышленности перевыполнен. Валовая продукция сельского хозяйства в 1968 году составила 81 миллиард рублей и была выше, чем во все предыдущие годы. Планы государственных закупок по большинству продуктов сельского хозяйства перевыполнены.

Значительно увеличился выпуск товаров народного потребления. В истекшем году темпы роста производства предметов потребления были, как это предусматривалось планом, несколько выше темпов роста производства средств производства.

Далее в сообщении ЦСУ СССР отмечается, что темпы роста народного хозяйства за три года пятилетки по важнейшим показателям — национальному доходу, объему промышленного производства, реальным доходам населения, средней заработной плате рабочих и служащих, оплате

труда колхозников — опережали среднегодовые темпы пятилетки, предусмотренные директивами XXIII с'езда КПСС.

К концу 1968 года по новой системе планирования и экономического стимулирования работало 27 тысяч промышленных предприятий, которые произвели более 72 процентов всей промышленной продукции и дали более 80 процентов прибыли.

План снижения себестоимости продукции, установленный промышленными предприятиями, перевыполнен. Перевыполнен годовой план накоплений. Прибыль промышленности возросла по сравнению с 1967 годом на 14 процентов. Во всех отраслях народного хозяйства внедрялись новые машины, механизмы, материалы и более совершенные технологические процессы, осуществлялась дальнейшая комплексная механизация и автоматизация производства.

(Окончание на 2 стр.)

В Программе КПСС подчеркивается возрастающее значение профессиональных союзов как школы управления, школы хозяйствования, школы коммунизма. Это обязывает партийные организации содействовать всемерному разветвлению работы профсоюзных органов, повседневно направлять ее, совершенствовать формы и методы руководства ими.

Партком нашего совхоза повседневно осуществляет руководство и оказывает практическую помощь в деятельности рабочего комитета совхоза и цеховых профсоюзных организаций на фермах, в организации социалистического соревнования, работы клубов и в других вопросах профсоюзной работы. Только в прошлом году на парткоме совхоза заслушались такие вопросы, как «О руководстве партийного бюро фермы № 2 общественными организациями», «О работе клуба фермы № 2», «О ходе выполнения соцобязательств овощеводов», «О работе партийного бюро фермы № 6 по руководству общественными организациями», «О стиле в работе рабочего комитета совхоза», «О руководстве соревнова-

нием на уборке урожая». Все принятые по этим вопросам решения парткома были направлены на оказание помощи в работе профсоюзной организации.

В нашем совхозе трудит-

реходящий вымпел. Но, поощряя передовиков и пропагандируя опыт их работы, партком и рабочком не меньше внимания уделяют устранению недостатков в работе отстающих коллекти-

началом сезона работ. Так, итоги соревнования на севе и уборке подводились через каждые 10 дней. Передовики—победители соревнования поощрялись, им вручалась денежная премия и перехо-

веку. К 51-й годовщине Великого Октября было присвоено звание «Коллектива коммунистического труда» птичникам фермы № 3 и вручено свидетельство.

Все эти и другие совмест-

ПАРТКОМ И ПРОФСОЮЗНАЯ ОРГАНИЗАЦИЯ

ся 744 человека рабочих и служащих. Из них членов профсоюза 707 человек, или охват членством составляет 95 процентов.

Мобилизуя тружеников совхоза на достойную встречу Ленинского юбилея и выполнение заданий пятилетки, партийный и профсоюзный комитеты еще большее внимание придают социалистическому соревнованию.

Социалистические обязательства принимаются по совхозу в целом, а также по фермам и индивидуально среди работников животноводства, полеводства и механизаторов. Обязательства красочно оформляются и вывешиваются на центральной усадьбе и по фермам.

Должное внимание придается и гласности соревнования. Ежемесячно на заседаниях рабочего комитета передовой ферме присуждается переходящее Красное знамя, а лучшей доярке, телятнице, скотнику совхоза—пе-

редовый вымпел по агрегатам. Окончательные же итоги подводились после завершения сезонных работ. После окончания сева и уборки в прошлом году победителям социалистического соревнования были вручены памятные подарки и Почетные грамоты.

Для работников животноводства, в июле, после подведения итогов соревнования за полугодие был организован праздник—День животноводов, на котором передовикам животноводства вручены подарки и Почетные грамоты.

В настоящее время работники и утверждены на рабочком условия социалистического соревнования за звание лучшей фермы, бригады, цеха и за звание лучшего по профессии.

207 тружеников нашего хозяйства борются за звание ударников коммунистического труда. Присвоено это почетное звание 91 чело-

ва.

Важной формой и средством пропаганды передового опыта и устранения недостатков в работе являются общественные смотры между соревнующимися животноводческими фермами. Они, как правило, проводятся рабочкомом один раз в месяц. Результаты смотров обсуждаются по фермам на производственных совещаниях.

Проводятся также смотры не только среди животноводов, но и среди полеводов, механизаторов: по готовности ферм к посевной, к заготовке кормов и уборке урожая. Для этого рабочком совместно с парткомом и руководством совхоза разрабатывают условия соревнования, которые обсуждаются с рабочими той или иной профессии, утверждаются на заседании рабочего комитета и доводятся до исполнителей через цеховые комитеты и совещания перед-

ные мероприятия парткома и рабочкома позволили в прошлом году труженикам нашего совхоза перевыполнить взятые социалистические обязательства по животноводству. Намного выше против прошлых лет получен урожай картофеля и овощей, на производстве которых специализируется наше хозяйство.

Обобщая и пропагандируя накопленный опыт работы передовиков сельскохозяйственного производства, профсоюзные организации под руководством парткома будут и в дальнейшем делать все, чтобы мобилизовать тружеников совхоза на выполнение взятых обязательств в честь 100-летия со дня рождения В. И. Ленина и досрочное выполнение заданий пятилетки.

А. КРЕСТЬЯННИКОВ,
заместитель секретаря парткома совхоза «Анжерский».



МОСКВА. Коллектив Дорогомилевского химического завода имени М. В. Фрунзе, соревнуясь за досрочное выполнение пятилетки к 7 ноября 1970 года, принял обязательство—в этом году на 20 процентов увеличить выпуск полиэтиленовой пленки. Пленка из полиэтилена сейчас широко используется при строительстве теплиц и парников, а также в различных отраслях народного хозяйства.

На снимке: отгрузка готовой продукции из цеха.

Фото А. Стужина. Фотохроника ТАСС.

Бессмертному подвигу Ленинграда

ЛЕНИНГРАД. (ТАСС). Величавая и суровая мелодия песни «Вставай, страна огромная!» прозвучала 26 января под сводами крупнейшего зала города «Октябрьский», возвестив о начале торжественного заседания, посвященного 25-летию разгрома гитлеровцев у стен неской твердыни. Герои 900-дневной обороны Ленинграда пришли сюда, чтобы отметить эту знаменательную веку в борьбе с коричневой чумой человечества—фашизмом.

С докладом о 25-летней годовщине полного освобождения Ленинграда от вражеской блокады выступил первый секретарь Ленинградского обкома КПСС В. С. Толстиков. Он охарактеризовал основные этапы битвы за город Ленина, говорил о массовом героизме его жителей и воинов.

Сегодня возрожденный Ленинград, сказал докладчик, как и прежде, важнейший центр технического прогресса страны. Труженики города-героя, стремясь достойно встретить 100-летие со дня рождения В. И. Ленина, вместе с москвичами выступили инициаторами соревнования за выполнение заданий пятилетки досрочно—к 7 ноября 1970 года.

О вкладе ленинградцев в победу советского народа над гитлеровскими захватчиками, о немеркнущей памяти тех, кто отдал жизнь за город Октября, рассказали на торжественном заседании гости Ленинграда.

В адрес ленинградцев поступили многочисленные приветствия и поздравления от союзных и автономных республик, краев, областей и городов, от кораблей и воинских частей.

Участники собрания направили приветственное письмо Центральному Комитету КПСС, Президиуму Верховного Совета СССР и Совету Министров СССР.

НАС БУДУТ ТЫСЯЧИ

С таким призывом обратились недавно женщины-механизаторы Алтая ко всем молодым труженикам сел края и призвали своих подруг изучать технику, осваивать механизаторские специальности.

Вместе со своими мужьями, братьями, сыновьями активно борются за хлеб—главное богатство края—и алтайские женщины. Сейчас в крае трудится около 500 женщин-механизаторов. Их участие в уборке урожая позволило ряду хозяйств впервые обойтись без посторонней помощи.

Механизаторским специальностям обучается на Алтае в настоящее время 3100 учениц, через год-два в крае будет трудиться на машинах около пяти тысяч женщин.

Министерство сельского хозяйства РСФСР одобрило начин алтайских женщин.

(ТАСС).

ПЯТИЛЕТКА — ГОД ТРЕТИЙ

(Начало на 1 стр.)

В 1968 году, говорится далее в сообщении ЦСУ СССР, увеличилось производство сельскохозяйственной продукции, укрепилась материально-техническая база колхозов и совхозов. Несмотря в ряде районов страны, колхозы и совхозы собрали 169,2 миллиона тонн зерна (10,3 миллиарда пудов). Валовой сбор зерна был в минувшем году почти на уровне наиболее урожайного 1966 года и на 30 процентов больше среднегодового производства в 1961—1965 годах, а урожайность зерна превысила уровень 1966 года.

Государственный план закупок зерна перевыполнен. В государственные ресурсы поступило 69 миллионов тонн зерна (4 миллиарда 214 миллионов пудов).

Поголовье крупного рогатого скота и свиней в истекшем году несколько сократилось, в основном за счет уменьшения его в личных подсобных хозяйствах населения. Количество скота в общественных хозяйствах осталось примерно на уровне предыдущего года. Повысилась продуктивность скота в колхозах и совхозах.

Государственный план закупок продуктов животноводства перевыполнен.

Валовой доход колхозов увеличился по сравнению с 1967 годом более чем на 4 процента. Совхозы в целом закончили год с прибылью; продолжался перевод их на польный хозяйсчет. Осуществлялось дальнейшее оснащение сельского хозяйства современной техникой.

Среднегодовая численность рабочих и служащих в народном хозяйстве составила 85,1 миллиона человек. С 1 января 1968 г. осуществлен ряд важных мероприятий по дальнейшему повышению материального благосостояния советского народа. Среднемесячная денежная заработная плата рабочих и служащих увеличилась на 7,5 процента. Повысилась оплата труда колхозников. Реальные доходы трудящихся в расчете на душу населения увеличились по сравнению с 1967 годом на 6,1 процента, а за три года пятилетки—на 20 процентов.

В сообщении ЦСУ СССР отмечаются далее успехи, достигнутые в развитии народного образования, науки и культуры.

Общая численность населения Советского Союза на 1 января 1969 года составила 239 миллионов человек. (ТАСС).

ИЗ ЗАЛА СУДА ПОЛУЧИЛИ ПО ЗАСЛУГАМ

Скотники совхоза «Яйский» Иван Сиваков (с. Мальцево) и Анатолий Мезенов (с. Ольговка) в последнее время увлеклись пьянством. Для того, чтобы изыскать дополнительные средства, пытались похитить по 2 мешка фуражной муки. Но были пойманы с поличным.

На днях народный суд с выездом на место и с участием общественных обвинителей рассмотрел оба дела. Расхитители государственной собственности получили по заслугам. Они приговорены к лишению свободы каждый.

А. ЛОШМАНОВ,
прокурор района.

СТРАНИЦА НАРОДНОГО КОНТРОЛЯ

ПЕРЕД тружениками сельского хозяйства нашего района стоят большие и сложные задачи. Одна из главных — успешно провести зимовку скота.

Суровые погодные условия нынешней зимы требуют от всех работников больших усилий, высокой организованности, сознательной дисциплины. Однако показатели работы ферм и хозяйств по выполнению условий областного смотра — конкурса животноводов говорят о том, что положение дел с производством молока в районе остается тревожным. В январе только одно хозяйство — колхоз «Родина» — выполнило 20-дневное задание по надю молока на фуражную корову. Особенно же отстают Яйский и Вознесенский совхозы.

Проведенная районным комитетом народного контроля проверка показала, что во многих хозяйствах до сих пор не доведены конкретные задания по надю молока до каждой доярки, скотника. Нерегулярно подводятся итоги работы за пятидневку. О них не знают не только рядовые животноводы, но и бригады и даже главные специалисты. На отдельных фермах Марьевского, Улановского и Первомайского совхозов из-за отсутствия доярок и скотников зачастую корма животным выдаются не вовремя,

группы коров по несколько дней не доятся. Строже следить за ходом подготовки к лету.

Задача народных контролеров совхозов и колхозов — следить за соблюдением распорядка дня на фермах, за правильным использованием кормов и их хранением. Необходимо учесть горький опыт прошлых лет, когда уже в апреле-мае в

НЕОТЛОЖНЫЕ ЗАДАЧИ

отдельных хозяйствах фактически не было концентратов, хотя по отчетным данным они значились. Поэтому правильно поступают народные контролеры Первомайского и Вознесенского совхозов, которые поднимают тревогу по поводу бесхозяйственного отношения на отдельных фермах к фуражному зерну.

Известно, что самое большое молоко бывает в летне-пастбищный период. Поэтому нужно хорошо подготовиться не только к получению большого молока, но и полной его сохранности, к сдаче качественным на молоко заводы. А для этого необходимо заготовить нужное количество льда и снега на местах дойки коров. Однако эта важная работа в ряде хозяйств проводится крайне неудовлетворительно. Это обязывает народных контролеров внимательнее

Много дел и у механизаторов, всех работников полеводства. Сейчас идет ремонт сельскохозяйственной техники, подготовка семян, вывозка перегноя на поля. Обязанность народных контролеров — уделять должное внимание не только

выполнению плана ремонта техники, но и его качеству. Необходимо поставить дело так, чтобы ни один трактор, ни одна сельхозмашина не уходила из ремонта без приема специальной комиссией. Только оценка «хорошо» и «отлично» может говорить о том, что машина отремонтирована.

Вызывает тревогу подготовка в хозяйствах семян к севу. Особенно плохо обстоит дело в колхозе «Победа», в Первомайском и Яйском совхозах. Группы и посты народного контроля обязаны взять эту работу под свой контроль, нельзя допустить, чтобы весна застала врасплох хлеборобов. В районе медленными темпами идет вывозка перегноя на поля. При плане 100 тысяч тонн на 15 января вывезено лишь 18200 тонн. Плутуются в хвосте с этой работой опять

же Первомайский и Яйский совхозы. Мало сделано и в Вознесенском, хотя в прошлом году он имел самую низкую урожайность по управлению. Между тем время уходит, не за горами весна.

Наш район в этом году, как никогда раньше, получил большее количество минеральных

удобрений. Однако поступают сигналы о том, что в некоторых отделениях совхозов они хранятся плохо, портятся. Народным контролерам необходимо повсеместно провести рейды по проверке хранения минеральных удобрений и принять все меры к тому, чтобы не допустить их порчи.

В феврале-марте повсеместно будут проходить отчеты и выборы групп и постов народного контроля. Проведение этой работы необходимо использовать для еще большей активизации народных контролеров в решении задач, стоящих перед совхозами, колхозами, промышленными предприятиями и организациями района.

И. БЕЗБОРОДОВ,
председатель районного комитета народного контроля.

НЕ НАРУШАТЬ СРОКИ

«Руководство Улановского сельсовета взяло за правило выдавать нам заработную плату с большим опозданием, — пишет в редакцию воспитатели и другие работники школьного интерната из села Улановки. — За октябрь, например, вместо 22-го числа мы получили только тридцать первого, за декабрь — тридцатого».

Для проверки фактов, указанных в этом письме, в Улановку выезжал старший инспектор облфинотдела тов. Скарлунин А. П. Он установил, что заработная плата обслуживающему персоналу школы задерживалась сельсоветом не два месяца, а почти все второе полугодие 1968 года.

Такое положение создалось потому, что руководство Улановского сельсовета значительные суммы бюджета расходовало не рационально. Выписывало, например, для личного чтения и просмотра дорогостоящие издания периодической печати, или перечисляло за пользование электроэнергией школой, учреждениями культуры и самим сельсоветом из расчета не по 2,5 копейки, как это положено по тарифу, а по 4 или 6 копеек за киловатт и пр. В то же время не проявляли должной заботы о выполнении доходной статьи бюджета.

Станным, конечно, кажется то, что допускает подобные вещи председатель Улановского сельсовета т. Стафеев Л. Ф., который, будучи председателем группы народного контроля совхоза, должен предотвращать их.

И. НАБЕРУХИН,
заведующий районным финансовым отделом, член районного комитета народного контроля.

НЕПОЧАТЫЙ КРАЙ РАБОТЫ

В прошлом году Яйский райком выполнил доведенный план ровно на сто процентов. Но за этой, казалось бы, благополучной цифрой скрываются серьезные недостатки. Из 44 торговых точек почти третья часть не выполнила задания. Здесь непочатый край работы для народных контролеров и правления райкооп.

Вот, например, магазин № 30, находящийся в нескольких шагах от конторы райкооп. Его коллектив освоил годовой план всего лишь на 88,9 процента. Плохо он трудится и в январе.

Доведенное месячное задание в 14000 рублей к пятнадцатому числу было освоено только на 2082 рубля. Заместитель председателя райкооп по торговле тов. Новосветлов Н. И. подобное положение стремится оправдать тем, что температура в магазине, поэтому, мол, его заведующая Н. Гайдабуро и работает только по 2—3 часа в день.

Вот где причины невыполнения плана. Но руководители райкооп да только сокрушенно разводят руками. Нам меревались еще летом, даже записали в

постановлении заседания правления, утеплить, обшить тесом все здание, в котором находятся три магазина: хлебный, культтоваров и тридцатый. Но благие намерения так и не осуществились. Ничего не делается здесь и сейчас.

Не выполнил годовой план (74,6 процента), отстает и январским коллективом магазина № 25. Месячное задание за 15 дней освоено лишь на 25 процентов. Здесь правда, не так уж холодно, но зато есть другие беды, тормозящие работу коллектива. В магазине нет еще одного работника прилавка. Это мешает

нормальному функционированию торговой точки. Она должна работать с 9 часов утра до 10 часов вечера, фактически же ее двери открыты для покупателей с 10 утра до 8 часов вечера. Примеров неудовлетворительной работы магазинов Яйского райкооп, можно привести значительно больше. А чтобы их было меньше, многое должны делать народные контролеры. Пока же созданная в райкоопе группа народного контроля, которую возглавляет тов. Т. И. Шилачева, бездействует.

Е. ЧИЖОВА,
р. п. Яя.

ЧТОБЫ ВЕСНА НЕ ЗАСТАЛА ВРАСПЛОХ



Земледельцы Новосибирской области, успешно выполнившие годовой план продажи хлеба государству, готовятся достойно встретить весну. Хозяйства полностью обеспечили себя семенами. Большую помощь оказывают хлеборобам районные контрольно-семенные лаборатории. Они тщательно проверяют посевной материал, подготовленный хозяйствами к севу.

На снимке: проверка семян в Новосибирской районной контрольно-семенной лаборатории. На переднем плане — лаборантки Нина Ветшккина (слева) и Тамара Кривая.

Фотохроника ТАСС.

ВОЗНЕСЕНЦЫ НЕ СПЕШАТ

В ОЗНЕСЕНСКИЙ совхоз не может похвалиться повышением продуктивности коров. За минувший год, например, было надоено в среднем от каждой по 2561 кг молока. И этот показатель был в основном достигнут за счет Привольинской фермы, где надой составил 2949 кг. В целом по совхозу за год допущено снижение надоев молока на 304 кг на каждую фуражную корову. Очень медленно повышается продуктивность и

рабочей. К сожалению, это не так. Они затаили и с вывозкой перегноя на поля. При плане 8000 тонн за три зимних месяца вывезли только 650 тонн. В четвертом квартале прошлого года подобное отставание можно было еще как-то объяснить нехваткой тракторов, которые стояли на ремонте. Но на 1 января 13 из них вышли из мастерских. Вывозку перегноя можно было вести полным ходом. Но, например, за пятидневку, с 11 по 15 января, все отделения хозяйства вывезли лишь 70 тонн перегноя или по 17,5 тонны в день. Если работать такими темпами, то для выполнения плана потребуется ровно 457 календарных дней. При таком отношении к делу пашни совхоза останутся неудобренными. Снова недоборы урожая зеленой массы кукурузы, картофеля и других культур.

Как видно, вознесенцы не спешат. В этом повинны не только управляющие отделениями, руководители совхоза, но и посты групп народных контролеров, которые не замечают серьезных упущений в проведении неотложных дел.

Ф. МАУРЕР,
внештатный инспектор районного комитета народного контроля.



В эти дни народы братских социалистических стран отмечают 20-летие своей первой международной организации экономического сотрудничества — Совета Экономической Взаимопомощи (СЭВ).

Образование СЭВ явилось закономерным результатом развития всей мировой социалистической системы. Начавшееся в послевоенный период сближение молодых социалистических государств друг с другом и с СССР определялось установлением в них подлинного народовладения, социалистической системы хозяйства, единой марксистско-ленинской идеологии. Но была и другая причина такого сближения. Это — угроза империалистических хищников, пытавшихся задушить молодые социалистические страны в тисках экономической блокады. Крепнувшее и развивавшееся сотрудничество этих стран и привело к значительному событию последних дней января 1949 года, когда представители европейских социалистических стран и СССР собрались в Москве, приняли решение о создании СЭВ. В настоящее время в его рамках сотрудничают Народная Республика Болгария, Венгрия Народная Республика, Германская Демократическая Респуб-

ка, Социалистическая Республика Румыния, Союз Советских Социалистических Республик, Чехословацкая

ДЕВИЗ: ДРУЖБА, СОТРУДНИЧЕСТВО, ВЗАИМНАЯ ВЫГОДА

Социалистическая Республика, Монгольская Народная Республика. В работе отдельных органов СЭВ принимает участие Югославия. Ряд других социалистических стран имеет в СЭВ своих наблюдателей.

Каков главный итог деятельности СЭВ? Коротко говоря — это активное содействие развитию экономики стран СЭВ неуклонно по восходящей линии. Преимущества и плодотворность сотрудничества в рамках СЭВ станут особенно наглядны, если вдуматься в следующие цифры: население стран — членов СЭВ составляет 10 процентов населения нашей планеты. Занимают они 18,4 процента территории земного шара. А дают они сегодня 31 процент всей мировой промышленной продукции.

За годы деятельности СЭВ между его участниками сложились и совершенствуются различные формы сотрудничества. Одна из важнейших среди них — координа-

ция народнохозяйственных планов, что позволяет странам СЭВ наиболее рационально использовать имеющиеся у них ресурсы и способствует постепенной ликвидации различий в уровнях их экономического развития. Немалый экономический

организации по сотрудничеству в области черной металлургии, подшипниковой промышленности и другие. На взаимную торговлю стран СЭВ в настоящее время приходится около 70 процентов их внешней торговли. Если в прошлом пятилетии об'ем

эффект дают специализации и кооперирование производства, в результате чего сокращается выпуск параллельной продукции, снижается ее себестоимость и улучшается качество, повышается производительность труда. Вспомните всемирно известный нефтепровод «Дружба». Благодаря ему транспортировка нефти с берегов Волги стала дешевле почти в три раза, а в Польше, ГДР, Чехословакии и Венгрии стала успешно развиваться нефтехимическая промышленность. Благодаря энергосистеме «Мир» страны СЭВ получили возможность бесперебойно и более рационально обеспечивать свои энергетические потребности. Успешно развивается научно-техническое сотрудничество стран — членов Совета. По рекомендациям СЭВ создан Международный банк экономического сотрудничества и различные межгосударственные объединения: общий парк железнодорожных вагонов,

их взаимной торговли составлял в среднем за год около 20 миллиардов рублей, то в текущем пятилетии, как ожидается, эта цифра возрастет до 28—30 миллиардов рублей.

Наряду с многосторонним сотрудничеством между странами СЭВ развиваются связи на двух-, трех-, четырехсторонней основе. Обе эти формы сотрудничества не исключают, а взаимно дополняют друг друга.

В своей деятельности СЭВ исходит из экономической выгоды как отдельной страны, участницы, так и всего сотрудничества в целом. Здесь чуждо стремление одних стран наживаться за счет других, навязывать свою волю более слабым партнерам. Все члены СЭВ, независимо от степени экономического развития, численности населения, территории — равны.

Сотрудничество стран — членов СЭВ, способствующее созданию единого, слаженно-го мирового социалистического хозяйства, оказывает прогрессивное влияние на всю международную экономическую жизнь, увеличивает притягательную силу идей социализма, повышает престиж всего социалистического лагеря на международной арене.

В. КОЛДОВСКИЙ.
(ТАСС).



Западногерманская молодежь недовольна внутренней и внешней политикой своего правительства. Не проходит и дня, чтобы в одном из городов не состоялись выступления студентов, учащихся, рабочих, протестующих против чрезвычайных законов, роста цен, против поддержки сайгоновского режима.

На снимке: двухтысячная молодежная демонстрация в Бохуме. Ее участники вышли на улицу (в третий раз за последнее время) в знак протеста против повышения на 30 процентов платы за проезд на автобусе и трамвае.

Фото АДН — ТАСС.

УГОЛОК ОХОТНИКА

НА ОХОТНИЧЬИХ ТРОПАХ

В один из январских дней Василий Яковлевич Арышев — егерь Яйского добровольного охотничьего общества, проверяя капканы, поставленные на рысь недалеко от деревни Арышево, определил, что зверь действительно попал в один из капканов и вместе с ним ушел. Охотник, не теряя вре-

мени, направился по следу зверя. Завалами и кустарником прошел километр. И вдруг увидел обломки капкана. Сильный сибирский мороз помог зверю поломать его и освободиться от тяжелого груза.

Присущий охотнику азарт заставил В. Я. Арышева и дальше преследовать зверя. Не пройдя и сотни метров, он уже третью в этом году.

Любители природы благодарят В. Я. Арышева за уничтоженных хищников, приносящих много вреда охотничьему хозяйству.

Е. ЧЕКАЛДИН,
заместитель директора заготконторы райпотребсоюза.

АРГОН ПЛАТИТ ПРИВЯЗАННОСТЬЮ

СЛОВНО верная хозяйну собака, ходит за жителями села Конь-Колодезь красавец лось по кличке Аргон. Недавно его увели далеко в лес. Оставили там. А он снова вернулся к людям.

...Маленького умирающего Аргона (почему-то с переломанными ребрами) нашли в лесной чаще сельские школьники. Взрослые помогли ребятам вылечить и выпойить лосенка. Он вырос в статного лесного великана, но не забыл дорбо. Как бы в благодарность за свое спасение платит Аргон необыкновенной привязанностью к людям. Лось — желанный гость в каждом дворе. Особенно дружен сохатый с детворой, закармливающей его лакомствами.

М. ГОЛАЧЕВ,

Липецкая область.



На снимке: В. Я. Арышев — с охотничьими трофеями. Фото А. Матвеева.

НАШ АДРЕС И ТЕЛЕФОНЫ

Рабочий поселок Яя, улица Советская, дом №8. ТЕЛЕФОНЫ: редактора — 1-0, зам. редактора и ответственного секретаря — 1-113; отделов сельского хозяйства, культуры, быта и писем трудящихся — 1-113 (два звонка), типография — 0-31.

Яйская районная типография управления по печати Кемеровского облисполкома. Тираж 3558 экз. Заказ 171

ТОВАРЫ — ПОЧТОЙ

Имеем в продаже и высылаем наложенным платежом по индивидуальным заказам граждан следующие товары:

РАДИОЛА «ФИАЛКА» — Обеспечивает прием радиостанций, а также запись на магнитофонную ленту с последующим воспроизведением записи. Приемник магнитола 3-диапазонный. Магнитола осуществляет двухдорожную запись и воспроизведение со скоростью 9,53 см-сек, цена 159 руб.

РАДИОПРИЕМНИК «СЕЛГА» — малогабаритный, двухдиапазонный, с питанием от батарей типа «Крона», на семи транзисторах, цена 42 р. 98 коп.

МАГНИТОФОНЫ «ЯУ-ЗА-5» скорость движения ма-

гнитофонной ленты 19,05 и 9,53 см-сек, цена 180 руб.

«КОМЕТА-201» — переносный, скорость — 19,05, 9,53 и 4,75 см-сек, — 200 руб., «КОМЕТА-206» — портативный, переносный, скорость 19,05, 9,53 см-сек. Питание от батарей типа 343 или от сети тока — 180 руб.

«АСТРА-4» — переносный, скорость — 9,35 и 4,76 см-сек — 200 руб.

Кроме того, база получила партию часов: «ПОЛЕТ» на 29 рубиновых камнях, в золоченом, пылевлагонепроницаемом корпусе, с противоударным устройством, автоматическим под заводом пружины и календарным устройством с центральной секундной стрелкой, цена 46 руб.; КАРМАННЫЕ «МОЛНИЯ», на 15 рубиновых камнях, особо плоские, в хромированном корпусе — 14 р;

ТО ЖЕ на 18 рубиновых камнях, повышенной точности — 19 р; НАСТЕННЫЙ «МАЯК» — маятниковые, гиревые, в пластмассовом окрашенном корпусе с боем и кукушкой размером 390×210×130 мм — 11 р.

Цены указаны без расходов по пересылке.

АДРЕС БАЗЫ: г. Новосибирск, 42, ул. Степана Разина, 52.

ПОПРАВКА

В 12 номере нашей газеты следует читать:

ИЗБИРАТЕЛЬНЫЙ ОКРУГ № 67

Центр — рабочий поселок Яя, помещенные конторы лесопильно-клепочного завода.

В округ входят улицы: Анжерская нечетная сторона с № 5 и четная с № 58 до последних номеров, Новосибирская и переулок Новосибирский.