

# Красное знамя

ПРОЛЕТАРИИ ВСЕХ СТРАН, СОЕДИНЯЙТЕСЬ!

ОРГАН ПРОМЫШЛЕННОГО РАЙОННОГО СОВЕТА ДЕПУТАТОВ ТРУДЯЩИХСЯ КЕМЕРОВСКОЙ ОБЛАСТИ

№ 100 (4144)

СУББОТА, 21 августа 1971 года.

Год издания 36-й.  
Цена 2 коп.



## Репортаж ...И ЗАКИПЕЛА РАБОТА



ных полях тормозили нехватка транспорта, дожди. А тут все получилось как по заказу: прибыли из города автомашины, пошел ячмень, установилась погода. И земледельцы, словно соскучившись по настоящему делу, вышли в этот день на жатву, как на штурм.

Кукурузные плантации «Рассвета» с раннего утра оglasились мощным рокотом тракторов, комбайнов, автомашин. На «зеленую» жатву сюда вышло крупное уборочное звено — четыре агрегата с силосоуборочными комбайнами, зерновой комбайн с навесной силосной жаткой, десятка полтора грузовиков — бортовых и самосвалов. Напряженный ритм работы лучше всего почувствуешь на месте закладки силоса, неподалеку от поля. Сюда один за другим подходят с верхом грузенные зеленой массой автомашины. Весовщик Т. В. Черкашина едва успевает взвесить очередную автомашину и записать итог в журнал, как на подходе вторая, третья, четвертая...

Над степью огромным куполом повисло голубое марево, на небе ни облачка. Давно ждали такой погоды хлеборобы колхоза «Рассвет». Нет, они не сидели без дела. Если выдавались погожие дни, выезжали в поле, вели выборочный свал ячменя, косили кукурузу, убрали горох, даже успели обмолотить участок ячменных валков. Но в полную силу развезнуться не удалось. Затянулось созревание хлеба, работу на кукуруз-

Вчера, например, они выдали 627 тонн массы. Это примерно с 45 гектаров. Норма намного перекрыта.

Да, механизаторы взяли отличный старт на силосознании. В первую же трехдневку они скосили кукурузу на согре с лишним гектаров. Особенно хороший рывок сделан в последние дни работы. Тут отличились трактористы-машинисты силосоуборочных агрегатов А. И. Троегубов и А. Тухель. Выработка у них пока самая высокая — 9—10 с лишним гектаров, 160—180 тонн зеленой массы. Перевыполняют задания П. Прасалов, комбайнер К. Болдырев (у него СК-3 с навесной силосной жаткой).

Если таким темпом звено будет работать и дальше, то дней за пятнадцать, к 5 сентября кукуруза будет убрана.

Разумеется, своими высокими показателями механизаторы обязаны шоферам. На уборке кукурузы здесь работают горожане — водители из Кольчугинской (г. Ленинск-Кузнецкий) и Абагурской (г. Новокузнецк) автобаз. Рассветовцы довольны своими помощника-

ми — старательные, добросовестные они люди. На уборочной большинство из них не первый год, хорошо знают цену времени на жатве. И поэтому стараются не потерять впустую ни одной минуты. Выделить среди них кого-либо трудно. По выработке за последние дни пока впереди В. П. Лукьянов, В. Д. Белов, А. С. Кашковский, В. А. Половников, Д. П. Шатов и Ю. П. Шатов с Абагурской автобазы, М. Будников — с Кольчугинской.

— Вчера многие из них перевезли по 50—60 тонн массы, — показала мне лицевые счета шоферов весовщик Т. В. Черкашина.

Пока мы знакомимся с показателями работы механизаторов и шоферов, через весы прошло уже больше десятка машин. Траншея заполняется прямо на глазах. Мощные гусеничные тракторы непрерывно буртуют массу, трамбуют ее.

А на поле работа идет своим чередом. За какой-то час полоса сузилась чуть ли не на треть.

— К вечеру, пожалуй, добьем этот участок, — уверенно говорят механизаторы.

А в нем, в этом участке больше 40 гектаров.

Такого высокого напряжения в работе, мощный темп чувствуют и на других участках страды. Рядом с кукурузным полем 150-гектарный массив ячменя. Где-то около полудня, часов в одиннадцать, сюда был брошен отряд из девяти комбайнов с жатками, и уже к четырем часам вечера эта полоса была почти сжата. А весь дневной плюс на свалке хлеба сделан седьмой — около 200 гектаров, почти десять процентов к уборочной площади.

Так прошел в «Рассвете» первый страдный день. Что и говорить, хлеборобы по-настоящему ведут битву за урожай. А он нынче выращен отменный. По расчетам руководителя колхоза, хлебная нива даст в среднем не менее 20 центнеров, кукурузные плантации уродили по полтора центнера массы с гектара. И земледельцы спешат взять это богатство. Страду они начали надежно подготовленными, по-боевому настроенными и с первого дня организовали работу широким фронтом.

В. БУХГОЛЦ.

На снимках: косовица кукурузы; тракторист-машинист силосоуборочного агрегата А. И. Троегубов.

Фото И. ВАСЬКИНА.



В колхозе «Ленинский путь» полным ходом идет уборка ячменя. Скошено уже 900 га этой культуры — пятая часть посева, из них первые полсотни гектаров обмолочены. С каждого гектара здесь получают по 18 центнеров зерна.

На снимках: косовица ячменя во второй бригаде; очередной бункер зерна намолотил комбайнер В. Н. Архипов. Фото Н. ФЕДОРОВА.

### В ЗАКРОМА ГОСУДАРСТВА

В нашем колхозе жатва с каждым днем набирает силу. Горох уже убран, скошены первые 170 гектаров ячменя. На косовице особенно отличился комбайнер коммунист А. С. Другов. В первый же день он уложил в валки ячмень с 22 гектаров при норме 14.

Колхоз начал продажу хлеба, в закрома государства засыпаны первые 140 центнеров зерна — гороха. Его доставил в Падунский хлебоприемный пункт шофер Байдаевской автобазы т. Урбан.

Горячие дни наступили для наших механизаторов. Одновременно с косовицей ячменя они ведут уборку кукурузы. На этой работе занято три комбайна. Кто работает лучше других? Все комбайнеры трудятся на совесть.

На отвозке силосной массы от комбайнов не знает себе равных тракторист Александр Николаевич Другов. Его «Беларусь» всегда на ходу, всегда в исправности. Это позволяет Александру Николаевичу значительно перевыполнять сменные задания.

Заслуживают высокой похвалы за свой добросовестный труд шоферы Байдаевской автобазы тт. Неверов и Медведев. Они ежедневно перевыполняют нормы на вывозке силосной массы.

Уже заложено 140 тонн силоса.

Г. СТАРОСТИН,  
председатель колхоза им. Жданова.

### УБОРКА УРОЖАЯ

На 20 августа колхозы и совхозы скосили в валки 5,7 тысячи гектаров зерновых, в том числе гороха — 2442 га (73 процента к уборочной площади), ячменя — 2564 га (12 процентов). Колхозы им. Чкалова, «Ленинский путь», «Красное знамя», совхоз «Вагановский» начали косовицу пшеницы (скошено 133 га).

Продолжается обмолот гороха (обмолочено 1128 га, более половины к скошенному), в колхозе «Рассвет», «Ленинский путь» и «Красное знамя» убрано 42 гектара ячменя, в «Красном знамени» сделан пробный обмолот пшеницы (обмолочено 5 гектаров).

Зяби вспахано 3822 га — 4,2 процента к плану.

Ход уборочных работ по хозяйствам характеризуется такими данными (в первой колонке — косовица зерновых, во вто-

рой — кукурузы в процентах к уборочной площади).

Хозяйства:	22,8	9,4
Откормсовхоз	19,4	—
«Ленинский путь»	14,5	2,2
им. Жданова	12,7	19,8
«Рассвет»	12,4	9,7
«Родина»	12,4	7,3
«Вагановский»	10,4	9,6
«Гигант»	9,9	3,3
«Искра»	8,5	1,0
«Красное знамя»	6,7	—
«Мир»	6,2	4,3
«Колос»	5,9	—
«Заря»	5,3	5,5
«Заветы Ильича»	4,1	9,1
им. Чкалова	2,8	6,6
«Краснинский»	2,5	—
«Ударник полей»	2,4	—
им. Ленина	2,2	1,4
«Новый путь»	1,9	—
им. Мичурина	0,8	3,0
«Труд»	0,5	2,3
«Путь к коммун.»	—	14,8
«Кузбасс»	6,4	4,2
По району:		

### ГДЕ НАКЛИК НАДОИ

В первой колонке — суточный удой молока на корову за 19 августа, во второй — прибавка (+) или снижение (—) продуктивности по сравнению с 19 августа прошлого года (в килограммах).

Хозяйства:	12,6	+1,3
«Путь к коммун.»	11,7	+0,1
«Краснинский»	11,5	+1,1
«Ударник полей»	11,2	+1,3
им. Ленина	10,3	+2,2
«Родина»	9,7	+1,8
им. Чкалова	9,7	+1,3
«Заветы Ильича»		

«Ленинский путь»	9,6	+0,8
им. Мичурина	9,6	-2,7
«Колос»	9,4	+0,4
«Новый путь»	9,4	+0,3
«Красное знамя»	9,3	+1,2
«Гигант»	9,2	+1,0
«Вагановский»	9,2	-0,6
«Искра»	9,1	+1,9
«Мир»	9,1	+0,8
им. Жданова	8,9	+1,8
«Заря»	8,8	+0,3
«Рассвет»	8,3	-0,3
«Кузбасс»	8,1	+1,3
«Труд»	7,4	-0,1
По району:	9,7	+0,7



**Партийная жизнь**

**ЧТОБЫ УСПЕШНО ПРОВЕСТИ УБОРКУ**

Недавно в совхозе «Вагановский» на расширенном заседании парткома обсуждалось образование механизаторов совхоза «Краснинский», подведены итоги заготовки кормов, еще раз проверена готовность к большой жатве. Выступившие на заседании управляющие фермами совхоза Д. М. Соломыкин, В. И. Коньшев доложили о готовности техники, укомплектованности агрегатов кадрами, изложили рабочие планы на период уборки.

Жатки, комбайны, зернопогрузчики, зерносушильные и зерноочистительные агрегаты полностью готовы включиться в завершающий этап борьбы за высокий урожай. По расчетам специалистов, предусматривается закончить уборку урожая за 17-18 рабочих дней.

Бухгалтер совхоза С. В. Васькин доложил о готовности документации и учетного аппарата к приему и учету зерна. С целью облегчения и обеспечения более точного учета намолота зерна каждым комбайном в этом году решено на первой ферме испытать новый метод учета. Вместо действующих реестров будут применены специальные жетоны (их изготавливают из пластмассы). Один образец жетона для водителя автомашин, а второй для комбайнера. При разгрузке бункеров в машину

шофер и комбайнер обмениваются жетонами, и к концу рабочего дня у комбайнера будут жетоны шоферов, принявших зерно, а жетоны комбайнеров шоферы доставят на весовую учетчикам, которые в сводные реестры внесут намолот зерна каждым комбайном. Ежедневно комбайнеры будут обменивать жетоны шоферов на свои.

Главный инженер совхоза рассказал об организации технического обслуживания комбайнов в период уборки. На каждой ферме создаются бригады ремонта и наладки машин, в которые войдут лучшие механизаторы. Они снабжаются необходимым инструментом и материалами, прилагаются им и электросварочные агрегаты. Он указал на необходимость хорошо продуманной организации доставки комбайнеров и трактористов к месту работы, чтобы исключить пустые прогоны комбайнов и тракторов на усадьбу.

На заседании был вскрыт ряд недостатков в подготовке к жатве. На фермах не решены вопросы размещения и питания приезжих шоферов и рабочих из городов. Не доведены до сведения всех комбайнеров условия социалистического соревнования, не подобраны еще заводские токаны. Индивидуальные обязательства комбайнеров на период уборки не оформлены.

Выступившие на заседании директор совхоза тов. Шевцов и секретарь парткома тов. Ва-

нисов обратили внимание на сложность обстановки, в которой будет проходить уборка. Уборочные работы уже начались. Между тем, еще не закончена заготовка сена. На площади 242 га скошены однолетние травы, их скирдование придется вести одновременно с уборкой и закладкой силоса. Значительная часть рабочих еще занята на заготовке кормов для личного скота, да и погода не обещает быть благоприятной. Все это требует особой четкости в организации уборочных работ и принятия энергичных мер по устранению в ближайшие два-три дня недостатков и недоделок.

В решении, принятом на заседании парткома, особое внимание уделено организации руководства социалистическим соревнованием. До уборки решено провести на фермах собрания механизаторов с обсуждением обращения краснинцев и условий социалистического соревнования. Утверждены ответственные на фермах за подведение итогов соревнования, выпуск «боевых» листов, вручение переходящих вымпелов и красных звездочек комбайнерам, добившимся лучших показателей. Для премирования комбайнеров и шоферов в ходе уборки решено выделить денежные средства.

Партком указал управляющим фермами на необоснованную задержку вспашки зяби на участках, освободившихся из-

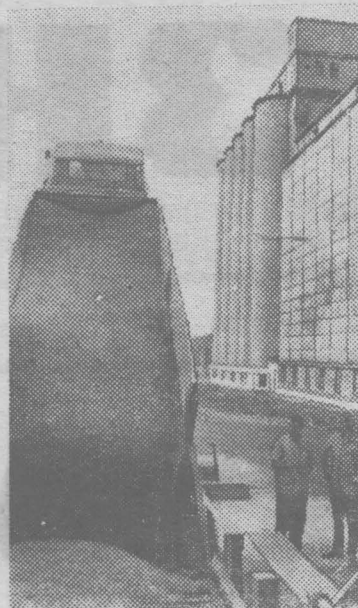
под однолетних сезных трав, и потребовал от них скирдование соломы, вспашку зяби вести на всех участках одновременно с обмолотом.

На этом же заседании партком обсудил и второй важный вопрос — о готовности животноводческих помещений к стойловому содержанию скота. В ходе обсуждения этого вопроса вскрыты большие недостатки и упущения в подготовке к зиме. В некоторых скотных дворах до сих пор не очищены жиже-сборники и канализация, не закончен ремонт потолков и полов, строительство нового скотного двора на второй ферме идет крайне медленно, и есть опасность, что его строительство не будет закончено к началу зимовки. Не везде закончены работы по обмазке и побелке стен, ремонту электрооборудования и механизмов навозоудаления, недопустимо медленно вывозится навоз от ферм на поля.

Партком принял решение создать комиссию для приемки отремонтированных скотных помещений, управляет этих фермах обязал в срок до 15 сентября закончить ремонт всех скотных дворов и сдать их по акту комиссии. Прорабу совхоза предложено принять меры по ускорению строительства нового скотного двора и обеспечить сдачу его в эксплуатацию в срок до 1 октября.

Г. КУБЫШКИН.

**ХЛЕБ НОВОГО УРОЖАЯ**



РЯЗАНСКАЯ ОБЛАСТЬ. На хлебоприемные пункты беспрерывным потоком поступает зерно нового урожая.

На снимке: разгрузка зерна на Рязанском элеваторе.

Фотохроника ТАСС.

**ПОЛЮБИЛИ КОЛХОЗНИКИ КНИГУ**

Жаркая пора сейчас у жителей с. Морозова, где расположена четвертая бригада колхоза «Ударник полей». Еще не закончен сенокос, а уже подспела жатва. Новые заботы, новые хлопоты. Но несмотря на большую занятость труженики полей и ферм вечерами приходят в сельскую библиотеку, чтобы почитать свежие газеты и журналы, обменять книгу.

Их всегда приветливо встречает хозяйка библиотеки Екатерина Ивановна Голубева. Она подскажет, какую взять книгу, какую статью прочитать в том или ином журнале. Она хорошо знает вкусы своих читателей.

Павел Иванович Новоселов и Владимир Дюкарев не на плохом счету. Они работают пастухами. В с. Морозове их знают не только как умелых животноводов, но и как страстных книголюбов. В их читательских карточках значатся книги о Великой Отечественной войне, о наших современниках, о передовом опыте в сельском хозяйстве.

Активными читателями являются также доярка Мария Павловна Блудова, механизаторы Евгений Никишин, Евгений Внуков, Юрий Куранов, пенсионеры Поликарп Поликартович Бургман, Петр Семенович Децик и Клавдия Терентьевна Колокольцова.

(Наш корр.)

**ЕСТЬ НА КОГО РАВНЯТЬСЯ**

Комсомольская организация совхоза «Вагановский» насчитывает в своих рядах 55 комсомольцев, половина из них занята непосредственно в сельскохозяйственном производстве. Есть здесь и свои передовики. Комсомолец Г. Дворников работает трактористом. За время посевной кампании он занял первое место в совхозе, перевыполнив норму на 120-150 процентов. Хотя он и молодой тракторист, но далеко позади оставил умудренных опытом и годами механизаторов. На своем «ДТ-54» Григорий работает вместе с комсомольцем Петром Суховским. Их трактор всегда на ходу. Массовую уборку хлебов они встречают в полной готовности.

Не первый год работает комбайнером комсомолец Михаил Бураков. На косовице гороха его комбайн не знал простоев. Сейчас Михаил уже полностью переоборудовал его, подготовив к уборке зерновых.

С душой трудятся механизаторы Иван Ушаков, Анатолий Серегин, Юрий Леухин.

Комсомольцы и молодежь совхоза горячо откликнулись на призыв краснинцев провести жатву организованно и без потерь. Сейчас молодые механизаторы, хорошо подготовившись к жатве, ждут сигнала, чтобы выехать в поле.

Хорошо идут дела и у молодых животноводов. Доярка Люба Молданова, Валя Смоленкова, свинарка Люда Бубенчикова делают все для того, чтобы выполнить свои обязательства.

Есть на кого равняться, с кого брать пример комсомольцам и молодежи совхоза «Вагановский»!

В. МАКСИМОВ.

**И БОЛЕЗНЬ ОТСТУПИЛА**

(ОБЗОР ПИСЕМ НА МЕДИЦИНСКУЮ ТЕМУ)

Передо мной письмо Г. Ивановой, проживающей в пос. Промышленная. Вот что она пишет: «Я всегда отношусь с уважением к медицинским работникам. Большинство из них внимательные и чуткие люди, знающие свое дело. Немало хороших слов можно сказать о фельдшерах скорой помощи, которых мне часто приходится вызывать к больной матери. Но особую благодарность мне хочется сказать в адрес Веры Акимовны Дайнеко, фельдшера районной больницы».

И вот за что. У сына автора письма на лице появился фурункул. У него поднялась высокая температура, ему было назначено физиолечение. Но однажды ночью у мальчика начались сильные боли в глазах, он перестал видеть. Испуганная мать прибежала в скорую помощь. Там как раз дежурила Вера Акимовна. Приехав на дом и осмотрев больного, она сразу же предложила положить на глаза холод. Затем стала спокойно беседовать с ним, измерила температуру, кровяное давление.

В. А. Дайнеко поставила точный диагноз, съездила за нужным лекарством, закапала в глаза, и мальчик спокойно уснул. Вскоре его здоровье пошло на поправку.

А вот заключительные строчки письма Г. Ивановой:

«Я с благодарностью смотрела на эту скромную женщину и думала, какое это великое счастье приносить людям исцеление! И еще я подумала, что этому человеку не страшно доверить свою жизнь в любую минуту. Успехов в работе и полного благополучия Вам во всем, дорогая Вера Акимовна».

Было так. Жительница с. Тарасово Л. И. Лы-

сак-Лунева почувствовала себя плохо. Ее привезли в Тарасовскую сельскую больницу. Врач А. А. Жигулин бегом осмотрел ее, поставил несколько обезболивающих уколов и ушел за весь день. Было воскресенье. И у него, видимо, нашлись более важные дела, чем спастись женщине.

«Какое бесцеремненное отношение к больным! — восклицает Лысак-Лунева. — И подобный случай у врача Жигулина не первый».

В тяжелом состоянии женщину доставили в районную больницу. У шофера В. Каширина тоже был выходной день. Но он не посчитался ни с чем и поехал в районцентр, чтобы спасти жизнь своей односельчанке.

В районной больнице Лысак-Лунева со стороны медицинских работников встретила самое чуткое отношение. Она от всего сердца благодарит врачей Аду Павловну Ковзикову, Валерию Степановичу Мальцева, Виталия Павловича Перова, а также медицинских сестер Галину Александровну Левицкую, Татьяну Леонтьевну Яценко, Галину Константиновну Лемачко, Галину Александровну Кувшинову, Любовь Захаровну Лаврушину, Анну Иванову Андрющенко, санитарок Александру Иванову Неровную и Раису Федоровну Куртенец.

Мастерство хирургов и забота младшего медицинского персонала помогли Лысак-Луневой, в буквальном смысле, встать на ноги. Операция прошла успешно. Больная сейчас чувствует себя хорошо.

Эти письма — яркое свидетельство того, что большинство медиков района с высокой ответственностью относятся к своему делу. За это им почет и уважение.

А. БЕРЕСНЕВ.

**СОВЕТЫ ВРАЧА**

**ПИЩЕВЫЕ ОТРАВЛЕНИЯ И ИХ ПРЕДУПРЕЖДЕНИЕ**

Пищевые отравления довольно частое явление в нашей жизни. Они нередко вызываются недоброкачественными продуктами, пораженными вредными микробами.

Микробы живут везде — в воздухе, в воде, в почве, на различных предметах и пищевых продуктах. Они обладают способностью в благоприятных условиях быстро размножаться. Через 20-30 минут каждый мик-

роб делится пополам, и если бы всем им хватало питания, то потомство одного микроба через 120 часов заполнило бы все моря и океаны нашей планеты. Скорость их размножения зависит также от температуры. Наиболее благоприятной температурой является температура в 30-37 градусов. При низких температурах (на морозе) большинство микробов не размножается, часть их погибает, а некоторые превращаются в споры.

Аналогичный процесс происходит при повышении температуры выше плюс 37°. При температуре плюс 50° часть их погибает, и гибель идет тем быстрее, чем выше температура. Подавляющее их большинство полностью гибнет при температуре плюс 100° и выше. Размножение многих микроорганизмов в пищевых продуктах замедляется или вообще прекращается при засолке продуктов, однако при этом они часто остаются живыми

и при вымачивании солонины вновь бурно размножаются.

Попадают микробы на пищевые продукты из окружающей среды при небрежном их хранении и неправильной переработке. Паратифозные микробы — салмонеллы в изобилии находятся в кишечниках животных, и при определенных условиях из кишечника проникают в мышцы и внутренние органы.

(Окончание на 4 стр.)



## РЕШЕНИЯ XXIV СЪЕЗДА КПСС — В ЖИЗНЬ

## КОМПЛЕКСАМ — ПРОМЫШЛЕННОВСКУЮ ПРОПИСКУ

«В ЦЕЛЯХ УСКОРЕНИЯ РОСТА ПРОИЗВОДСТВА ПРОДУКЦИИ ЖИВОТНОВОДСТВА И ПОВЫШЕНИЯ ЕГО ЭФФЕКТИВНОСТИ... РАЗВЕРНУТЬ ВБЛИЗИ ГОРОДОВ СТРОИТЕЛЬСТВО КРУПНЫХ ГОСУДАРСТВЕННЫХ, КОЛХОЗНЫХ И МЕЖКОЛХОЗНЫХ КОМПЛЕКСОВ ПО ПРОИЗВОДСТВУ ПРОДУКЦИИ ЖИВОТНОВОДСТВА НА ПРОМЫШЛЕННОЙ ОСНОВЕ...»

(Из Директив XXIV съезда КПСС по пятилетнему плану развития народного хозяйства СССР на 1971—1975 годы).

## НА КООПЕРАТИВНЫХ НАЧАЛАХ

Недавно районный Совет колхозов принял решение, которым намечается построить в 1973—1975 годы крупный межколхозный комплекс по откорму свиней на промышленной основе. Это механизированная откормочная база на 24 тысячи свиней с годовым производством свинины 3000 тонн будет возведена в районном центре — поселке Промышленная. Кроме того, намечено разработать проект на строительство комплекса по доращиванию крупного рогатого скота. Новостройки — межколхозные предприятия и финансировать их будут на кооперативных началах все колхозы района.

Районный Совет поручил группе технадзора по строительству в колхозах заказать проектно-сметную документацию и рассмотреть на заседании Совета Промышленновского Межколхозстройобъединения вопрос о включении в план строительства на 1972 год межкол-

хозного свинооткормочного комплекса на 24 тысячи голов.

Принятое решение — итог поездки делегации специалистов и руководителей хозяйств района за опытом в Пензенскую область. Делегация побывала в совхозе «Ардымский», где познакомилась с методами направленного выращивания племенных телок на специализированной ферме, на Панкратовской свинооткормочной фабрике, изучила организацию откорма крупного рогатого скота в совхозе «Родина».

Обо всем этом на заседании Совета рассказали участники поездки — председатели колхозов «Новый путь» и «Колос» И. Н. Талабан и С. А. Сафонов, главный бухгалтер колхоза «Ленинский путь» В. Д. Шевченко. На этой странице мы публикуем рассказ гг. Талабана и Шевченко об организации работы некоторых откормочных комплексов.

## МЕЖКОЛХОЗНЫЕ КОМПЛЕКСЫ ВЫГОДНЫ

Меня, как бухгалтера и экономиста, заинтересовали вопросы организаций межколхозных откормочных комплексов, их взаимоотношения и взаиморасчетов с колхозами. Начну с того, как были организованы эти откормочные предприятия, что побудило колхозы встать на путь кооперирования при их создании.

В Пензе имеется сахарный завод, куда хозяйства области поставляют для переработки сахарную свеклу. Завод ежегодно возвращает колхозам и совхозам до 430-460 тысяч тонн жомы — питательных отходов переработки свеклы. Но отдаленные хозяйства не могли выбрать этот жом, а ближние не в состоянии полностью его использовать — мало скота. Тогда и возникла идея приблизить поголовье к источнику корма, то есть построить крупный комплекс по откорму молодняка крупного рогатого скота. Понадобились немалые деньги, и было решено объединить средства, создать межколхозные откормочные базы.

Практически их организация шла так. От каждого колхоза были избраны по два человека уполномоченных на собрание межколхозного Совета, на котором и был решен вопрос об организации межколхозной откормочной базы. На этом же собрании избрали председателя Совета этого межколхозного предприятия, утвердили доли паевых взносов по каждому хозяйству, разработали Положение о межколхозной организации по откорму скота. Кроме того, на одно из хозяйств, на территории или вблизи которого строится комплекс, составляются титульные списки, выделяются кредиты на сооружение этого комплекса. По окончании строительства этот кредит передается на баланс откормочной базы и она сама погашает ссуду и проценты по ней.

Вторая причина, побуждающая хозяйства строить крупные ком-

плексы, — необходимость перевести выращивание мяса на промышленную основу, поскольку старыми методами достигнуть резкого увеличения производства мяса не удалось. С этой целью было принято решение построить Ново-Ломоносовский комплекс по откорму свиней. После того, как он был пущен в эксплуатацию, предприятие заключило с колхозами и совхозами договора на поставку свиней на откорм, разработало график поставок.

На первых порах Ново-Ломоносовская свинооткормочная база принимала скот по закупочным ценам от колхозов и по «даточным» — от совхозов, а в конце года доплачивала им по 30 рублей за центнер. Позднее были разработаны свои «областные» цены, которые зависели от веса поставляемых на откорм животных, от выполнения графика поставок и обеспечения поголовья кормами. Если хозяйства-поставщики выполняли график поставок и полностью обеспечивали сданное поголовье кормами (по установленным нормам откорма), у них закупали скот по самым высоким ценам. Если животные сданы на базу в установленные сроки, но поставщики не обеспечивали поголовье кормами, закупочные цены снижались. Хозяйства, которые состояли пайщиками откормочной базы, имели также преимущества перед хозяйствами, не состоявшими в пае — им снижались закупочные цены.

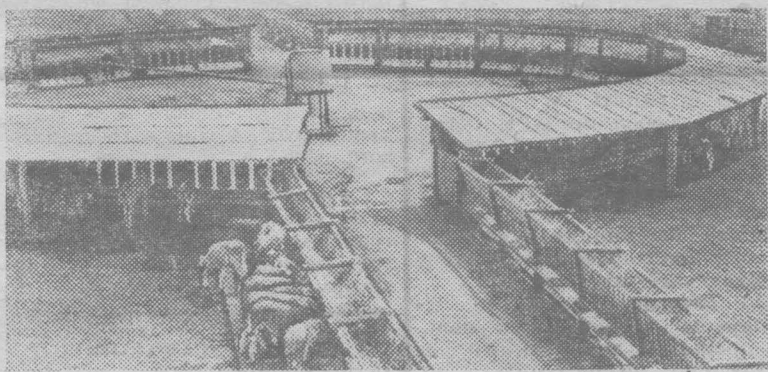
Такой разницей в ценах порождал массу неурядиц. И с прошлого года были установлены единые цены на закупку скота для откорма, которые теперь зависели только от веса принятого поголовья. К примеру, за поросат весом до 30 кг хозяйство-поставщик получило от предприятия по 2 руб 50 коп за килограмм веса, от 31 до 40 кг — по 2 руб. 20 коп., от 41 и выше — по 1 руб. 20 коп. А вот как колеблются цены на гелит. За молодняк весом от 30 до 40 кг поставщику выплачива-

лось 4 руб. за килограмм живого веса, свыше 320 кг — 2,5 руб. Взрослый скот принимается по цене 1,52 рубля за килограмм живого веса.

Теперь о порядке приема скота от хозяйства на откорм и сдачи его государству. Принимается поголовье строго по акту, учет ведется по каждому хозяйству в отдельности. План-заказ государства на откормочные базы не доводится, он остается за хозяйствами. В связи с этим, колхозам и совхозам не увеличивается и план продажи зерна. Но зато после выполнения плана закупок хлеба колхозы сдают зерно в обмен на комбикорм, квиканции же у них покупают откормочные базы по ценам, установленным за сверхплановую продажу, и выбирают фураж для себя. Откормочная база сдает мясо государству за те хозяйства, которые поставляли скот на откорм. В документах сдачи животных на мясокомбинат база указывает, какое количество голов, каким весом и за какое хозяйство сдан скот. Об этом уведомляются колхозы и совхозы, органы госстатистики. Очередность сдачи животных откормочная база определяет дагой их поставки на откорм, в соответствии с этим определяется и количество поголовья, которое нужно отправлять на мясокомбинат.

И еще. Никаких доплат в конце года за принятый от хозяйства скот откормочные предприятия не производят, а полученные прибыли распределяются согласно Положению о межколхозных организациях по откорму скота.

В. ШЕВЧЕНКО,  
главный бухгалтер колхоза  
«Ленинский путь».



## УЧЕНЫЕ — СЕЛУ

КУРГАНСКАЯ ОБЛАСТЬ. В совхозе «Буревестник» внедрена новая технология выращивания телят, предложенная группой научных работников Курганского сельскохозяйственного института под руководством кандидата сельскохозяйственных наук Г. Ф. Бондарева. Если раньше одна телятница могла ухаживать лишь за 30 телятами, теперь, при высокой механизации трудоемких процессов, она может выращивать группу в 200 телят.

Лагерь для выращивания телят в совхозе «Буревестник» представляет собой круглую площадку с навесами, разделенную на четыре сектора, с транспортной дорогой посередине. В центре круга установлена емкость, в которую заливается консервированное молоко или обрат. Розлив кормов в поливные чаши производится с помощью кругового кормораздатчика. Для грубых и концентрированных кормов смонтированы самораздатчики, имеются и автоэлюилки. Каждый сектор имеет выгульную площадку.

Затраты на строительство такого летнего лагеря окупаются за один сезон. Экономический эффект новой технологии очевиден. Если раньше затраты на один центнер привеса составляли 16 рублей, то теперь они не превышают 2,5 рубля.

На снимке: механизированный лагерь для выращивания телят в совхозе «Буревестник».

Фотохроника ТАСС.

## ВЫСОКАЯ КУЛЬТУРА ПЛЮС АВТОМАТИКА

В числе делегации мне пришлось побывать на нескольких крупных откормочных предприятиях Пензенской области. И везде, где бы ни были, нас поражала современная культура производства, высокий уровень механизации и автоматизации производственных процессов в животноводстве. Расскажу о своих впечатлениях от посещения двух хозяйств.

Совхоз «Ардымский». Здесь нам показали специализированную ферму по направленному выращиванию племенных телок. Поразил нас, прежде всего, сам облик фермы — кругом исключительная чистота, зелень. Культура, одним словом. Подъездные пути заасфальтированы, движение по ним строго по схеме — по одной части возят навоз, по другой — подвозят корма. Вокруг дворов цветочные клумбы, остальная территория засажена люцерной, которая регулярно поливается с помощью специальных дождевальных установок. Трава с этого посева идет на корм телятам.

Очень чисто, тепло в помещениях. В них работает принудительная вентиляция. Пол решетчатый, сделан из брусчатого сечением 10X12 см, под полом траншея на ширину бульдозерной лопаты (глубина 1,5—2 метра). Сюда попадают все отходы и навоз. Чистят траншею по мере необходимости бульдо-

зером. Вдоль траншеи установлены высасывающие трубы, через которые вентилятором отсасываются газы. Так что воздух в помещении всегда чист и свеж.

Кормление телят младших возрастов механизировано. Выглядит этот процесс примерно так. На легких резиновых колесах устанавливается небольшой бочонок, в нем телятница развозит и разливает по кормушкам (они, кстати, полиэтиленовые) молоко. Чтобы телята не мешали друг другу поесть корм, сделан специальный групповой фиксатор.

Телятам старших возрастов корма развозятся и раздаются самоходной тележкой — электрокарой. По территории фермы она передвигается за счет энергии аккумуляторов, установленных на тележке, внутри помещения, когда включается шнек выгрузки кормов, электрокара подключается к электросети с помощью гибкого кабеля, подвешенного на протянутом тросе.

Для летнего содержания телят устроены культурные поливные выпасы, разбитые на клетки специальной изгородью. Ограждение произведено, на мой взгляд, рационально: через 12 метров друг от друга установлены столбы, на них закреплена проволока. Чтобы проволока не провисала, между столбами

она скрепляется планками. Теперь об организации работы на Панкратовской свинооткормочной фабрике. Мощностью ее такова, что она позволяет ставить на откорм сразу 25 тысяч свиней. Здесь также бросятся в глаза высокая культура производства, степень механизации труда.

Подготовка и раздача кормов на фабрике полностью механизированы. Завезенные в кормоцех корма смешиваются на специальной асфальтированной площадке, затем бульдозерной лопатой, навешенной на трактор ДТ-20, сваливаются в котлы (они находятся ниже уровня площадки). В котле корма запариваются, варятся паром под давлением 3 атмосферы и после этого поступают в смесительную камеру, где после смешивания охлаждаются.

Из смесительной камеры готовая пища шнеком подается на ленточный транспортер, он несет корм в галерею, устроенную поперек помещения на уровне потолка. Внутри помещений установлены кормораздатчики типа РКС-300. По команде диспетчера корм, идущий по поперечному ленточному транспортеру, специальным плужком сбрасывается в нужный бункер. В бункере установлен регулируемый гидравлический датчик, который отклю-

чет систему подачи корма в бункер. Датчик можно установить на выдachu любой заданной нормы кормов.

Кормление свиней «дирижирует» диспетчер, инженер по обслуживанию. Сидя за пультом, он следит за процессом раздачи кормов (об этом ему «доклаживают» сигнальные лампочки) и управляет всеми операциями. Диспетчер ведет журнал регистрации работы механизмов и автоматизации, по телефону он связан с каждым работником фабрики и в случае необходимости отдает необходимые распоряжения. В ближайшее время здесь намечено установить двустороннюю селекторную связь.

Как рассказали нам работники этого откормочного комплекса, все механизмы и оборудование, система управления этими механизмами действует безотказно. За этим следят специальные группы наладчиков. Также надежно механизированы остальные процессы. Очистка помещения от навоза ведется гидросмывом, для поения установлены сосковые поилки (одиночные и групповые), нужный микроклимат и чистота воздуха поддерживаются системой отопления и вентиляции помещений.

И. ТАЛАБАН,  
председатель колхоза  
«Новый путь».



## БЕРЕЖЛИВЫЙ АТОМ

Не просто остановить на нужном горизонте трехэтажную подъемную клетку с грузом, когда ее опускают в недра или поднимают на большой скорости. В шахте № 1 «Центральная» комбината «Брасноармейскуголь» эту работу с большой точностью стал выполнять автомат, основанный на радиоактивном излучении. Прибор, созданный учеными Донецка, избавил машиниста от сложных маневров.

Это уже тридцатый вид работ, которые в шахтах и на углеобогатительных фабриках Украины поручены «мирному атому». Гамма-реле взяли на себя автоматическое управление многими конвейерными линиями, подвесными канатными дорогами, главными подъемными установками. Каждый из 1.600 радиоизотопных приборов, действующих в угольной промышленности республики, приносит ежегодно 500—600 рублей экономии, окупаясь за полтора-два года.

(ТАСС).

22 АВГУСТА — 50 ЛЕТ КОМИ АССР



КОМИ АССР. Город Ухта — центр нефтедобывающей промышленности республики. Около пятидесяти лет назад на месте нынешнего города впервые появились палатки и землянки геологоразведчиков. А сегодня на предприятиях Ухты трудятся тысячи людей. Сотни километров дорог ведут сюда в глубь тайги, в поселки, на нефтяные и газовые промыслы. Здесь растут предприятия строительной индустрии, заводы, строятся жилые массивы.

На снимке: Ухта, Центральный Дом культуры нефтяников. Фото С. Губского

(Фотохроника ТАСС).

## ПУШКА ТУШИТ ПОЖАР

Эта установка напоминает пушку. Только стреляет она не снарядами, а газовой струей и предназначена для тушения пожаров газовых, нефтяных и газонефтяных фонтанов.

Смонтирована установка на машине ЗИЛ-131 с лебедкой, оборудована подъемно-транспортным механизмом, который поворачивает вверх, вниз и в стороны.

Сердце установки — самолетный турбореактивный двигатель, — отслуживший положенный срок в воздухе, но еще достаточно мощный. Его реактивная сила на максимальных оборотах составляет 2700 килограммов.

По первому сигналу тревоги машина с полной нагрузкой развивает скорость до 80 км в час.

В секунду «пушка» стреляет ста килограммами огнегасительного состава. Причем, радиус действия ее настолько широк, что, кроме фонтана, она тушит отдельные очаги горения вокруг устья скважины, охлаждает прилегающую территорию, металлоконструкции и другое оборудование.

Установка управляется дистанционно на расстоянии от 2 до 50 метров, легко демонтируется с шасси и может использоваться отдельно.

Автомобиль газовой установки типа АГВТ-100/131-141 демонстрируется на ВДНХ СССР.

(Корр. ТАСС).

## ЕЩЕ ОДНО ПРЕСТУПЛЕНИЕ

К длинной цепи преступлений совершенных против коренных жителей Америки — индейцев — прибавилось еще одно. Разрушена и стерта с лица земли «индейская деревня» в окрестностях Чикаго. Год назад несколько лишенных крова индейских семей заняло пустовавшие дома, пришедшие в негодность и образовали свою «деревню». Но индейцам не повезло. Вспыхнувший «по неизвестной причине» пожар уничтожил лагерь.

Погорельцы обратились к городским властям с просьбой предоставить им другое жилье, но получили отказ. Тогда они решили занять пустовавшие строения на берегу озера Мичиган. Этот участок раньше использовался американской военщиной в качестве площадки для запуска ракет.

Индейцы руководствовались давнишним, но оставшимся в силе договором, согласно которому все земли, не используемые правительством США, возвращаются их прежним владельцам. Они собирались построить свой культурно-образовательный центр. Однако федеральные власти прислали к месту нового жительства индейцев вооруженные отряды

полиции и в нарушение договора насильственно изгнали поселенцев из их жилищ. Многие из них были жестоко избиты, а двенадцать человек арестовано. Среди них — мать шестерых детей Карол Уоррингтон.

В поисках какого-либо пристанища индейские семьи расположились лагерем в лесном заповеднике неподалеку от Чикаго. Но как сообщает печать, власти и там не оставят их в покое.

Среди чикагской общности усиливаются протесты против притеснений индейцев. Представительница одного из женских комитетов Гертруда Рубин подчеркнула: новый случай издевательства над группой индейских семей представляет собой проявление «американской традиции», когда на коренных жителей континента охотятся, чтобы подвергнуть избиениям, а их резервации сжигают или сравнивают с землей бульдозерами.

Жители Чикаго начали кампанию по сбору продовольствия, одежды и палаток для бывших обитателей индейской деревни.

А. ЖИГУЛЕВ,  
корреспондент ТАСС.

Нью-Йорк.



АДЖАРСКАЯ АССР. Циала Гогадзе (на снимке) — одна из лучших сборщиц чайного листа в колхозе села Кведа Ульяновка Кобулетского района. За день она собирает по 50—60 килограммов сырья, а ее обязательство — 2000 килограммов листа за сезон, это на 800 килограммов больше задания. Недавно односельчане оказали Ц. Гогадзе высокое доверие, избрав ее депутатом Чаквского поселкового Совета.

Фотохроника ТАСС.

Редактор Н. Ф. ЕРЕМИН.

КЛУБ ИМ. КИРОВА

21—22 августа. Двухсерийный художественный фильм Большая прогулка. Начало в 6, 9 часов.

ПРОМЫШЛЕНОВСКИЙ ОТКОРМОВЫЙ СОВХОЗ

продолжает приемку скота от населения по цене: крупнорогатый скот высшей упитанности 1 руб. 37 коп. за 1 кг, крупнорогатый скот средней упитанности 1 руб. 14 коп. за 1 кг, крупнорогатый скот ниже средней упитанности 0-86 коп. за 1 кг, свиной жирные 1 руб. 49 коп. за 1 кг живого веса, мясные 1 руб. 34 коп. за 1 кг живого веса.

Работают два приемных пункта: разъезд Торсыма и центральная усадьба совхоза — пос. Ранний. Номер телефона откормсовхоза — 0-28.

В ПОДХОЗ «ТАРАСОВСКОЕ»

на постоянную работу требуется инженер-электрик с оплатой 100 рублей в месяц. Предоставляется благоустроенная квартира.

ЯШКИНСКОЕ ГПУ № 51 И АНЖЕРО-СУДЖЕНСКОЕ

ГПУ № 64 объявляют дополнительный набор учащихся на 1971—1972 учебный годы. В училище принимаются юноши и девушки в возрасте 15 лет и старше с образованием 7—10 классов для обучения следующим профессиям: монтажники конструкций, каменщики, маляры, штукатуры, столяры, плотники, слесари по ремонту промышленного оборудования. Срок обучения 2 года.

Желающие поступить в училище подают заявление на имя директора с приложением: документа об образовании, свидетельства о рождении или паспорт, автобиографии, справки с места жительства, четырех фотокарточек размером 3×4.

Начало занятий с 1 сентября 1971 года. Адрес училища: пос. Яшкино, ул. Гагарина, 50, телефон 1-97, 0-28.

г. Анжеро-Судженск, пер. Электрический, № 4.

Дирекция.

## БЮЛЛЕТЕНЬ № 65

о потребности в рабочих и служащих в раб. поселке Промышленная

ПРИГЛАШАЕТ НА РАБОТУ:

Комбинат бытового обслуживания — паслухов и пимокатов.

По вопросу трудоустройства обращаться к уполномоченному по использованию трудовых ресурсов (райисполком).

## ПИЩЕВЫЕ ОТРАВЛЕНИЯ И ИХ ПРЕДУПРЕЖДЕНИЕ

(Окончание. Нач. на 2 стр.)

часто еще при жизни животного: при заболеваниях, истощениях, утомлениях после перенесенных или болезней, после несчастного случая. Мясо от вынужденно забитых животных поэтому часто бывает поражено этими микробами и является источником пищевого отравления.

Паратифозные микробы попадают в мясо и после убоя, если несвоевременно удален кишечник или при его удалении была нарушена его целостность, и мясо запачкано содержимым кишечника.

Зараженное салмонеллами мясо может быть обезврежено, если его варить в открытых котлах в течение трех часов кусками не более двух килограммов. Битую птицу для уничтожения салмонелл надо разрубать пополам вдоль тушки, зарить полтора-два с половиной часа с момента закипания воды в закрытой посуде. Мясо считается обезвреженным, если цвет его на разрезе серый, а сок бесцветный.

Для многих микробов пищевые продукты, особенно мясо и мясные продукты (фарш, колбасные изделия, котлеты и т. д.), рыба и рыбопродукты

(рыбные консервы, рыба жареная и вареная, рыбные котлеты), являются хорошей питательной средой. При хранении этих продуктов в теплом помещении микробы быстро размножаются, выделяют много токсинов, разлагают белок мяса и рыбы, и из разлагающегося белка выделяются дурнопахнущие газы, поэтому у испорченных консервов вздуваются или срываются крышки. Жиры разлагаются бактериями на глицерин и жирные кислоты, последние имеют горький вкус. Жирная колбаса, масло и сало приобретают горький привкус.

Развитие и размножение микробов может происходить также и на других пищевых продуктах (концентраты, пирожное, торт и др.). Зараженные микробами продукты считаются испорченными и непригодны к употреблению в пищу. Во избежание порчи продуктов и последующих пищевых отравлений, мясо и мясные продукты, рыба и рыбопродукты, торты и пирожные, концентраты должны храниться в холодных складах, холодильных установках или в погребах со льдом на специальных стеллажах, обитых нержавеющей жестию или покрытых чистой клеенкой.

Необходимо соблюдать обяза-

тельные правила товарного соседства при хранении продуктов. Мясо нельзя хранить рядом с сырой рыбой, рыбой — мясом и т. п.

Все сыпучие продукты (печенье, сахар, фрукты, конфеты) нужно хранить только на стеллажах, полках в шифтах. При транспортировке пищевых продуктов их надо надежно предохранять от загрязнения. На любой продукт, поступающий в магазин, предприятие общественного питания или колхозный рынок, должно быть качественное удостоверение или справка ветеринарной службы, а на туше должно стоять соответствующее клеймо.

Во избежание попадания на продукты ядохимикатов нельзя проводить дезинфекцию, гератизацию, дезинсекцию в помещениях, где хранятся в открытом виде пищевые продукты.

Н. КОБЗАРЕВА,  
пом. санитарного врача.



Вброд.

Фотоэтиюд И. ВАСЬКИНА.

АДРЕС И ТЕЛЕФОНЫ РЕДАКЦИИ: пос. Промышленная, ул. Крупской 16-а. ТЕЛЕФОНЫ: редактора 0-79, зам. редактора 2-08, отв. секретаря и отдела партийной жизни 1-31, отдела культуры и писем 2-58, ТИПОГРАФИИ 2-67, бухгалтера 2-67 (2 звонка), заведующего типографией 1-09. Газета выходит три раза в неделю: во вторник, четверг и субботу.

Заказ № 822.

Промышленовская районная типография управления по печати Кемеровского облисполкома.

Тираж 7546.