

КРАСНОЕ ЗНАМЯ

КЕМЕРОВО
Облбиблиотека

А ПОЧЕТА

ОРГАН ПРОМЫШЛЕННОВСКОГО РК КПСС И РАЙОННОГО
СОВЕТА ДЕПУТАТОВ ТРУДЯЩИХСЯ КЕМЕРОВСКОЙ ОБЛАСТИ.

№ 62 (3794)

СУББОТА, 24 МАЯ 1969 года.

Год издания 34-й
Цена 2 коп.

**МЕХАНИЗАТОРЫ УХОДЯТ ЛУЧШИЕ СРОКИ СЕВА
ПШЕНИЦЫ, ПОСАДКИ КАРТОФЕЛЯ.
ДОРОЖИТЕ КАЖДЫМ ПОГОЖИМ ЧАСОМ,
ВЫСОКОПРОИЗВОДИТЕЛЬНО ИСПОЛЬЗУЙТЕ ТЕХНИКУ.**

ДНЕВНИК СЕВА

На 23 мая колхозы и совхозы засеяли яровыми культурами в общей сложности более 24 тысяч гектаров. В том числе зерновых и зернобобовых посеяно 21728 га—четвертая часть плана, однолетних трав на зеленый корм и сено 2136 га—14,3 процента к плану, картофеля посажено 66 га—менее семи процентов.

В районе идет массовый сев пшеницы. Кроме совхоза «Заря», эту культуру сеют все хозяйства. На 23 мая пшеницей занято свыше 14,6 тысячи гектаров из 46,6 тысячи га по плану. Продолжается сев ячменя (план выполнен на 18 процентов), овса (его посеяно 2 процента к плану).

Вот как идет сев в хозяйствах района. В первой колонке—посев зерновых и зернобобовых, во второй—пшеницы (в процентах к плану):

КОЛХОЗЫ:		
«Путь к коммун.»	46,5	64,5
«Рассвет»	41,6	49,7
«Красное знамя»	37,8	50,0
«Гигант»	35,0	52,7
Им. Жданова	33,4	51,5
Им. Ленина	31,6	37,4
«Заветы Ильича»	30,7	39,7
«Ленинский путь»	24,8	15,0
Им. Мичурина	23,4	48,0
«Труд»	22,6	19,9
«Ударник полей»	21,4	31,3
Им. Чкалова	20,1	1,6
«Новый путь»	19,4	22,8
«Родина»	19,3	19,4
«Колос»	18,0	23,8

КТО СЕГОДНЯ ВПЕРЕДИ

Суточный удой молока на корову за 22 мая (в килограммах):

КОЛХОЗЫ:	
«Ударник полей»	10,5
«Рассвет»	8,4
Им. Ленина	7,9
Им. Чкалова	7,9
Им. Мичурина	7,9
«Путь к коммунизму»	7,9
«Труд»	7,8
«Колос»	7,7
Им. Жданова	7,5
«Гигант»	7,2
«Мир»	7,1
«Родина»	3,9
«Ленинский путь»	6,7
«Заветы Ильича»	6,6
«Красное знамя»	6,6
«Искра»	5,9
«Новый путь»	5,8
«Кузбасс»	5,8
СОВХОЗЫ:	
«Краснинский»	10,3
«Заря»	8,3
«Вагановский»	5,4
По району	7,6

«Мир»	16,7	10,6
«Кузбасс»	15,8	21,9
«Искра»	8,4	6,3
СОВХОЗЫ:		
«Краснинский»	31,6	33,0
«Вагановский»	18,8	16,6
«Заря»	3,0	—
По району	24,6	31,6

В минувшие двое суток темпы на севе хлебов возросли почти вдвое. За 21 и 22 мая по району посеяно зерновых свыше 12,2 тысячи гектаров (в предыдущие два дня—около шести тысяч гектаров). Однако погода снова мешает хлеборобам. И достигнутый темп все еще недостаточен для того, чтобы управиться с зерновыми в оптимальные сроки. Особенно тревожит дело с пшеницей. Пора посева ее уходит.

Однако план по району не выполнен и наполовину. Да и севом других хлебов надо спешить.

Есть ли резервы в районе для повышения производительности на посевах? Безусловно. Расчеты показывают, что если бы все хозяйства давали такой же прирост, как колхозы «Путь к коммунизму», «Рассвет», «Красное знамя» (8—10 процентов к плану ежедневно), то район на сегодня уже засеял бы около половины зернового клина. Для таких темпов условия есть в каждом хозяйстве.

Остро встает вопрос о посадке картофеля. Массовой работы на плантации пока не ведется. А пора посадки картофеля настала.

В БОРЬБЕ ЗА ТЕМПЫ

РЕПОРТАЖ

В газете «Красное знамя» за 17 мая руководители и специалисты Вагановского совхоза резко критиковались за слабую организацию сева и невнимательное отношение к людям. Через четыре дня мы вновь побывали в этом хозяйстве. Как рассказал нам директор совхоза К. Л. Шевцов, критическая статья обсуждена на заседании парткома и признана правильной. За безответственное отношение к порученному делу агроном первой фермы т. Мазурник с работы снят. Партком и дирекция совхоза приняли меры по усилению контроля за ходом полевых работ и упорядочению обслуживания механизаторов.

Обстановка на посевной в хозяйстве за последние дни изменилась к лучшему. Значительно возросли темпы сева.

налажено горячее питание хлеборобов. Всего в совхозе на 22 мая посеяно 3179 гектаров зерновых культур из 10362 га плановых. Сев ведут одиннадцать агрегатов. Земледельцы намерены завершить его в оптимальные сроки.

Радуют успехи коллективов отдельных агрегатов. 20 мая на агрегате из четырех сеялок тракторист Н. Селиверстов, сеяльщики Г. Синкин, П. Тулинов и П. Кивишев за световой день посеяли 90 гектаров ячменя при норме 47 га. Значительно перевыполняют сменные нормы механизаторы и в другие дни. Этим успехом они во многом обязаны трактористу Ф. Андрееву, работающему на заправке сеялок семенами. За этот день он сделал 11 рейсов, своевременно и быстро доставляя к агрегату семена. В честь

По представлению дирекций, партийной и профсоюзной организации совхоза за высокие показатели и хорошее качество работы на весеннем севе на Доску почета занесены:

ОТ СОВХОЗА «ВАГАНОВСКИЙ»

Коллектив посевного агрегата из четырех сеялок в составе: тракторист Н. А. Селиверстов, сеяльщики П. П. Кивишев, Г. И. Синкин, П. А. Тулинов, заправщик сеялок Ф. Я. Андреев. 22 мая коллектив агрегата за световой день посеял 90 гектаров ячменя, перевыполнив норму в два раза.

Коллектив посевного агрегата в составе: тракторист Г. А. Маслов, сеяльщики В. И. Захаров, М. П. Рябычин, Н. К. Ососкин. За световой день посеяли 67 гектаров однолетних трав, перевыполнив норму в два раза.

РЕПЛИКА

ГРОЗИЛАСЬ СИНИЦА...

15 мая в интервью сотруднику редакции председатель райпотребсоюза С. Н. Тетерин обещал хорошо организовать торговлю товарами первой необходимости на полях района, там, где идет весенний сев. Но на деле работники потребительской кооперации до сих пор как следует не развернулись. На полях многих хозяйств еще не бывали автолавки, конные развозки, не открыты ларьки на полевых станах. Непонятно, чего ждут председатели сельпо? Ведь сев в разгаре.

Больше того, в некоторых сельских населенных пунктах допускаются перебои в торговле хлебом и другими товарами. До сих пор руководители Крас-

нинского райкоопса и дирекция Вагановского совхоза не упорядочили доставку хлеба населению. В поселок Прогресс с 10 по 20 мая хлеб привозили лишь 5 раз в количестве 2792 кг, что крайне недостаточно. Зачастую в вагановской столовой люди обедают без хлеба. Дело дошло до того, что в период сева продовольственный магазин здесь был закрыт на ревизию и не работал с 10 по 20 мая.

Как говорится, комментарии излишни. Давно пора руководителям райпотребсоюза, сельпо упорядочить торговлю на селе.

Н. ЕРЕМИН.



этого коллектива на центральной усадьбе совхоза поднят красный флаг.

На второй ферме совхоза (поселок Прогресс) высокой выработки добился коллектив агрегата в составе тракториста Г. Маслова, сеяльщиков В. Захарова (председатель месткома), М. Рябычина и Н. Ососкина.

За день они засеяли 67 гектаров при норме 35 га.

Однако 21 мая управляющий фермой т. Конышев не смог четко организовать работу на севе. Из-за несвоевременной подвозки семян в течение двух-трех часов здесь простояли четыре агрегата.

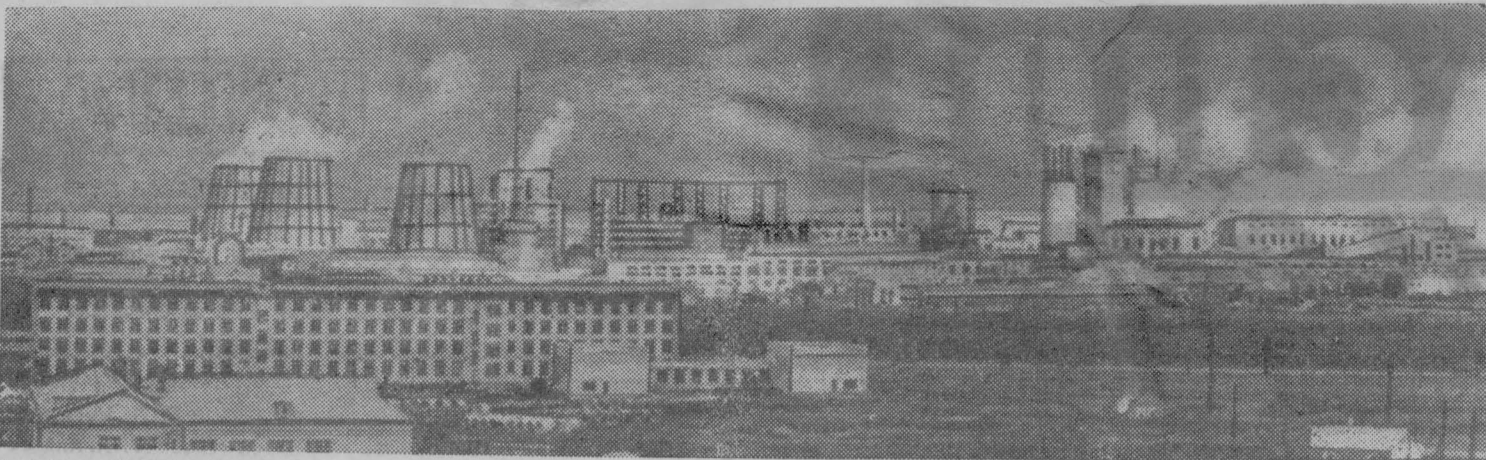
Не все в порядке в совхозе с организацией социалистического соревнования. Доски показателей работы механизаторов заполняются с большим опозданием, красные флажки победителям соревнования на севе не вручаются.

В эти решающие дни совхозные хлеборобы призваны из дня в день повышать производительность труда, еще настойчивее бороться за повышение темпов и качества сева.

На снимке: коллектив агрегата—Н. Селиверстов (в центре), Ф. Синкин (слева) и П. Кивишев. На втором снимке Ф. Андреев, тракторист-заправщик семян.

Текст и фото Н. ФЕДОРОВА.





ЗАВТРА — ДЕНЬ ХИМИКА

Многочисленный отряд тружеников химической, нефтеперерабатывающей и нефтехимической промышленности встречает свой праздник новыми достижениями в труде. В год всезнающей ленинской вахты химики успешно борются за досрочное выполнение пятилетки.

На снимках: Невинномысский химкомбинат. Во многие районы страны идет его продукция. Предприятие работает с опережением графика, давая сверх плана тысячи тонн минеральных удобрений.

Справа — передовики соревнования Волжского шинного завода Г. А. Руссу, Г. В. Макеева и В. И. Ребров. Фотохроника ТАСС.



Для тех, кто в поле

Посевная — жаркая пора. Нелегко хлеборобам: надо в сроки уложиться, и огрехов не допустить. И тут как никогда необходимо, чтобы в короткие минуты отдыха каждый сеяльщик заряжался новой энергией, горячим трудовым энтузиазмом. Он должен быть окружен постоянным вниманием. Руководители колхоза «Ленинский путь» это хорошо понимают. К такому выводу я пришел, побывав четыре дня назад в этом хозяйстве.

Начну с самого, пожалуй, главного — с организации питания. Обеды для тех, кто в поле, готовят в колхозной столовой и доставляют на поля обеих бригад. В полдень и вечером. Пища в термосах, так что не успевают остыть и потерять вкус. «Продмашину» с другими не спутаешь, потому что на ней красный флажок. Завидят его механизаторы и, не теряя времени, съезжаются все в одно место.

На кухне в столовой я видел готовые к отправке термосы. Поинтересовался, что предлагают работники кухни хлеборобам на обед. Старший повар Ефросинья Андреевна Фролова сообщила: в первую бригаду — суп рисовый с мясом, рагу, каша гречневая, компот, во вторую — то же самое, но на второе — котлеты с картофельным пюре. А завтра будет плов. Меню разнообразное. А качество приготовления, можно сказать, отличное. Я видел, с каким аппетитом ели те, кто заходил в столовую. А стоит обед всего 27 копеек.

А как с пищей духовной? Доходит ли она до земледельцев, рождая в них бодрость и трудовой подъем? По этому вопросу я беседовал с зав. Васильевским клубом А. И. Захаровой. Она, кстати, и секретарь партгруппы первой бригады. Прежде всего об агитбригаде. Она создана, готовится к выступлениям и 24 мая даст концерт для механизаторов первой бригады. Затем последуют еще три выступления на полевых станах и на раскомандировке. Репертуар самодеятельных артистов разнообразен. Но самое ценное — материал на местные темы.

У реки, возле конторы, Дом культуры строят новый, А пока его сдадут, Наши внуки подрастут. Это лишь одна частушка, которую споют комсомолки — агроном-садовод Анна Горобцова и учителя Б. Н. Козмина и В. К. Васильева. А есть и еще другие, довольно хлесткие. О комсомольском собрании, на котором все чуть не уснули, о спекулянтах зерном Кривошуске и Храповой, осужденных недавно, и, наконец, на злобу

дня — о севе. Теплые слова услышат о себе передовики, отстающим, конечно, не поздоровится.

Выступлениями агитбригады будут предшествовать лекции о международном положении, которые прочтет секретарь парткома т. Горох.

А теперь о недостатках. Исходил я в тот день все Васильевское. За селом, на полях, стоял неумолчный шум тракторов. Шел сев. А в самом селе ни у клуба, ни у правления, ни у бригадных контор не удалось мне увидеть лозунга, посвященного столь важному моменту. Мелочь? «Не мелочь», — сказала т. Захарова. — Просто упустили это дело». И еще. Партком и комсомольский комитет приняли совместное решение укомплектовать библиотеки при конторах и полевым станам второй бригады. Выполнено ли оно? Пока нет.

Ежедневный подъем флага в честь хлеборобов, давших высокую выработку при отличном качестве сева, выплыли на передовых агрегатах — эти традиционные формы морального поощрения хлеборобов в колхозе, по сообщению секретаря парткома, уже в действии. Особо стоит отметить, что здесь надлежащее место отводят стенной печати. На дверях конторы второй бригады висит «боевой листок» за 18 мая. Агроном Александр Чеботарев (он секретарь партгруппы) приводит в нем убедительные факты отставания на полевых работах. «С такими темпами мы в состоянии закончить сев только до 12 июня. Вывод отсюда один, — пишет Чеботарев, — надо работать с напряжением всех сил. Берите пример с передовых механизаторов Г. Н. Фролова, В. П. Мусохранова, В. К. Баженова!» Такие листки в колхозе выходят регулярно. А к 25 мая готовится колхозная стенгазета. Разумеется, речь в ней тоже пойдет о ходе сева.

Серьезно относятся сейчас в хозяйстве и к политико-агитационной работе. Парторганизация выделила для этой цели девять человек. Они в большинстве к исполнению своих обязанностей относятся добросовестно. Но бывают и срывы. «22 мая, — сообщила в беседе т. Захарова, — состоится партийное собрание, подсказанное жизнью. Коммунист бухгалтер С. А. Беда самоустранился от проведения политинформаций, хотя до сих пор за ним подобного не водилось. А дело-то важное».

Действительно, что может быть в эти дни важнее забот о тех, кто в поле?

А. ТАРАСОВ.

ВАЖНАЯ ЗАДАЧА СЕЛЬСКИХ СОВЕТОВ

Н. А. РОМАНОВ,
председатель
райисполкома

Колхозники нашего района, как и крестьяне всей страны, широко обсуждают проект Примерного устава колхоза. На эту тему проводятся читки и беседы в полеводческих бригадах, на фермах, в библиотеках и красных уголках. Возглавляет эту работу районная комиссия, на которую возложено обобщение предложений и замечаний колхозников.

Но не менее ответственную работу предстоит выполнить исполкомам районного и сельских Советов депутатов трудящихся. Причем сельсоветы в эти дни должны не только осуществлять систематический контроль за соблюдением действующего Устава колхоза в соответствии с Законом «О сельском, поселковом Совете депутатов трудящихся РСФСР», но и организовать обсуждение нового проекта Примерного устава.

Какая работа проводилась в нашем районе по осуществлению контроля за соблюдением Устава сельхозартели? В прошлом году исполкомом райсовета была создана комиссия, которая подготовила примерный проект Устава. Этот проект рассмотрен на собраниях колхозников, зарегистрирован в исполкоме районного Совета и является основным законом колхозной жизни в настоящее время.

Вопросы о неукоснительном соблюдении Устава колхоза находятся в центре внимания исполкомов всех сельских и районных Советов депутатов трудящихся. Эти вопросы в прошлом году рассматривались на сессиях Тарасовского, Окуневского, Абышевского сельсоветов, в результате чего были вскрыты существенные недостатки и определены пути их устранения.

В январе этого года исполком райсовета обсудил вопрос «О соблюдении Устава сельхозартели в колхозе «Мир». Этот вопрос на заседании исполкома был вынесен не случайно. Проверкой было установлено, что правление колхоза «Мир» в своей деятельности допускает грубые нарушения Устава. Размеры приусадебных участков некоторых членов колхоза превышают установленные нормы. За

весь прошлый год в этом хозяйстве проведено только два общих собрания членов колхоза, тогда как их положено было провести не менее четырех. Правление практиковало наложение на колхозников мер дисциплинарного воздействия, не предусмотренных Уставом. Допускались случаи необоснованного снижения нормы выработки, нарушения Положения об оплате труда. Такие недостатки в колхозе «Мир» имели место вплоть до вмешательства райисполкома. А ведь этот вопрос обсуждался не только на заседании исполкома Абышевского сельсовета, но и на его сессии. Значит, исполком сельсовета не осуществлял повседневного контроля за соблюдением Устава и не добивался выполнения собственного решения.

Большие задачи встают перед советскими и сельскохозяйственными органами, правлениями колхозов по изучению и популяризации проекта нового Примерного устава. Достойное место в этом деле должны занять работники культуры, вся сельская интеллигенция. Собрания в колхозах, беседы и лекции, печать и радио — все должно служить тому, чтобы вызвать живой интерес к изучаемому документу. При этом особенно внимательно необходимо отнестись ко всем предложениям и замечаниям.

У нас уже начал обмен мнениями по проекту Устава на страницах районной газеты «Красное знамя» и по местному радиовещанию, но мало еще выступлений рядовых колхозников — тружеников полей и животноводческих ферм. С усилением разъяснительной работы на местах, несомненно, расширится и круг авторов, желающих выступить в газете или по радио.

Обсуждение проекта Устава должно проходить под знаком мобилизации колхозников на успешное выполнение обязательств, принятых тружениками

Новые книги

Вышли из печати и поступили в торговую сеть потребительской кооперации:

В. И. Ленин. Главная задача наших дней. Политиздат, 1969 г. Цена 6 коп.

В. И. Ленин. (Комплект наглядных плакатов по биографии В. И. Ленина). Политиздат, 1968 г. Цена 2 руб. 85 коп.

Письма В. И. Ленина. Политиздат, 1968 г. Цена 56 коп.

Герои острова Даманский. Издательство «Молодая гвардия», 1969 г. Цена 17 коп.

А. Хорошев. Это от тебя зависит, человек. (Советы врача). Лениздат, 1969 г. Цена 37 коп.

В. Тихонравова. Дидактический материал по русскому языку для учащихся 2—3 классов. 1968 г. Цена 17 коп.

С. Марвич. Дорога мертвых. (Роман в 2-х частях). Издательство «Советский писатель», 1968 г. Цена 1 руб.

Русские народные сказки. Издательство «Наука», 1969 г. Цена 87 коп.

А. Яковлев. Цель жизни. (Записки авиаконструктора). Издание 2-е дополненное. Политиздат, 1969 г. Цена 1 р. 62 коп.

села в честь 100-летия со дня рождения В. И. Ленина. При этом необходимо подчеркнуть, что этот замечательный документ наполнен глубоким содержанием. Он подводит итог огромным социально-экономическим изменениям, происшедшим в колхозах, указывает основные задачи, намеченные XXIII съездом КПСС и Пленумами ЦК партии по дальнейшему развитию колхозного производства.

При этом необходимо обратить внимание членов колхоза на то, чем отличается проект нового Примерного устава от старого Устава сельскохозяйственной артели. Проект Устава предусматривает изменения в имущественных отношениях колхозов и их производственной деятельности, в распределении доходов, оплате труда и планировании. Вся общественная жизнь колхоза строится на началах широкого демократизма, активного участия колхозников в управлении хозяйством. В нашей деревне появились новые формы колхозной демократии (советы бригад, бюро экономического анализа и другие), которые нашли отражение в проекте нового Устава. Проектом намечается усилить роль ревизионных комиссий т. д.

На днях в исполкоме райсовета проходил семинар с работниками Советов, председателями постоянных комиссий по сельскому хозяйству и социалистической законности районного и сельских Советов.

По вопросу о проекте нового Устава колхоза и задачах по его изучению на семинаре выступили юристы, специалисты сельского хозяйства и руководящие работники района. Этот семинар, несомненно, поможет более успешно провести изучение нового Устава и обобщить предложения и замечания колхозников.

Идя навстречу своему съезду, колхозники нашего района прилагают все усилия к тому, чтобы встретить его повышенным трудовым и политической активностью, успешным завершением хозяйственного 1969 года в честь 100-летия со дня рождения В. И. Ленина.

ГРЕЧИХА—КУЛЬТУРА ВЫГОДНАЯ

Советы специалиста

Государство наше неоднократно принимало и принимает меры для расширения посевных площадей под гречихой, повышения ее урожайности. Мартовский (1965 г.) Пленум ЦК КПСС вновь подчеркнул важность этой задачи, указав на необоснованность сокращения посевных площадей под этой ценной продовольственной культурой в некоторых областях нашей страны и наметил пути для увеличения производства гречихи.

Одной из мер, направленных на дальнейшее расширение производства этой крупной культуры, явилось принятие постановления об увеличении с 1966 года закупочных цен на зерно гречихи. Такие цены были повышены на 50 процентов, и сейчас государство закупает гречиху по цене 30 руб. за центнер. Кроме того, правительство разрешило за получение высоких урожаев этой культуры (выше, чем средняя урожайность за последние пять лет) выдавать в качестве дополнительной оплаты колхозникам и рабочим, участвовавшим в выращивании гречихи, 25—50 процентов зерна, собранного сверх плана.

Выполняя решения партии и правительства, труженики Промышленновского района за последние годы увеличили посевы гречихи. Заметно выросли и урожаи. За последнее пятилетие сборы зерна гречихи колебались от 8,1 до 10,7 центнера с гектара. И только в неблагоприятном 1965 году средний урожай упал до 2,8 центнера с гектара.

Почвенно-климатические условия района вполне подходящие для успешного возделывания гречихи, они удовлетворяют ее биологическим требованиям. При правильном подборе сорта, посеве качественными семенами, строгом соблюдении агротехники и своевременной уборке эта культура может давать высокие урожаи. Например, в колхозах «Ленинский путь» и «Красное знамя» даже при среднем уровне агротехники в 1966—1967 гг. получали по 9,5—12,6 центнера зерна с гектара. Неплохой урожай собирали в колхозах «Мир», «Ударник полей» и других хозяйствах района.

Наш институт уже несколько лет ведет работу по изучению возможностей возделывания и получения высоких урожаев, расширения посевных площадей гречихи. Особенно много в этом направлении сделали специалисты колхоза «Мир», которые вели наблюдения под руководством ученых института. Такое же направленное изучение этой культуры проводили сотрудники Кемеровской сельскохозяйственной опытной станции, агрономы совместно с работниками сельхозинститута

в других хозяйствах области.

Основываясь на данных, полученных в колхозе «Мир» и других хозяйствах, можно рекомендовать следующую агротехнику возделывания гречихи в Промышленновском районе.

Гречиха ввиду ее короткого вегетационного периода и быстрого роста предъявляет большие требования к плодородию почвы, технологии возделывания в севообороте. Более высокие урожаи она дает при размещении по зяби, по пропашным предшественникам или яровой пшенице, высеваемой по чистым парам, однолетним травам, зернобобовым культурам. Гречиха, размещенная по весновспашке, дает низкие урожаи (не более 5—7 ц с гектара, по данным Кемеровской опытной станции). В хозяйствах часто сеют гречиху по гречихе. Опыт показал, что при таком размещении она дает очень низкие урожаи. Также плохим предшественником для нее является овес.

В колхозе «Мир» в 1966—1967 годах посевы гречихи размещали после яровой пшеницы, а ее предшественником была кукуруза. Вспашку зяби в хозяйстве проводили во второй декаде сентября безотвальным способом на глубину 25—27 см. Такая вспашка способствовала накоплению в почве влаги, что не могло не отразиться на урожае (зерна гречихи в эти годы здесь собирали по 10—12 ц с гектара).

Гречиха—культура позднего сева, и период от «посевания» почвы до посева этой культуры порой достигает 30 дней. Поэтому очень важно в это время не только сохранить влагу в почве, но и увеличить ее запасы. До посева следует разрыхлить почву, спроводировать на рост сорняки, а затем боронованием и двумя предпосевными культивациями в агрегате с боронованием уничтожить их, почву прикатать.

Гречиха очень отзывчива на удобрения, о чем свидетельствуют многочисленные данные, в том числе и данные, полученные в колхозе «Мир». Внесенный в почву вместе с семенами гранулированный суперфосфат (50 кг на гектар) значительно повышает урожай. Дает прибавку урожая и обработка семян фосфоробактерином. В колхозе «Мир» гранулированный суперфосфат, высеянный в дозе 25—50 кг на гектар совместно с семенами повышал урожай до 4 центнеров.

Сроки сева гречихи в зависимости от зон самые различные. По данным опытной станции, изучившей пять сроков се-

ва, семена гречихи при слишком раннем посеве (до 25 мая) плохо прорастают, всходы часто повреждаются возвратными заморозками, а поздние посевы (в первой декаде июня) попадают под ранние осенние заморозки. Для Промышленновского района лучшие сроки посева—последняя пятидневка мая. Причем, как показывают данные опытной станции, лучшая глубина заделки семян—5—6 см.

Изучение норм высева семян гречихи в колхозе «Мир» показало, что оптимальная норма высева при рядовом посеве будет 3,5—4 миллиона зерен на гектар (при этой норме получен урожай 11,4—12,4 ц с гектара). При узкорядном способе сева норма высева должна быть 3,0—3,5 миллиона зерен (урожай—более 13 ц с га), при широкорядном—2,5 миллиона зерен на гектар. При посеве завышенными или заниженными нормами при всех способах сева урожай гречихи снижается на 1—1,5 ц.

Об эффективности того или иного способа посева гречихи в литературе имеются самые различные толкования. Большинство исследователей рекомендует сеять эту культуру широко-рядным способом. Однако проведенные нами исследования в ряде хозяйств Кемеровской области, в том числе и в колхозе «Мир» Промышленновского района, показали, что самые высокие урожаи дает узкорядный посев, несколько меньше—рядовой, а широкорядные из-за сильного зарастания сорняками и вовсе снижают сборы зерна. В пользу узкорядного посева говорят также данные химического анализа зерна: в зерне с узкорядных посевов значительно выше содержание белка, крахмала, чем в зерне, полученном при других способах посева.

Экономика также ратует за узкорядные посевы. По нашим данным, полученным в колхозе «Мир», в среднем за два года себестоимость зерна с узкорядных посевов (урожай 11,9 ц с гектара) составила 5 руб. 10 коп., что на 46 копеек ниже, чем при рядовом (урожай 10,8 ц с гектара), и на 1 руб. 25 коп. меньше, чем при широкорядном посеве (урожай 8,5 ц с гектара). Чистый доход с 1 гектара узкорядных посевов достиг 296 руб., на 31—95 руб. больше, чем при других способах посева.

Следовательно, как с агротехнической, так и с экономической точки зрения узкорядные посевы в условиях района более приемлемы. Кроме того,

на узкорядных посевах дружнее и раньше созревает зерно, скошенные в валки растения не проваливаются в стерне, быстро просыхают, что создает более благоприятные условия для подборки и обмолота.

Уход за гречихой после посева заключается в послепосевном прикатывании, которое лучше проводить одновременно с посевом, довсходовым боронованием легкими боронами. К боронованию посевов следует приступить не позже, как на четвертый-пятый день после посева, когда проростки тронутся в рост и достигнут величины не более 1 см. Более позднее боронование может повредить проростки и привести к сильному изреживанию посевов гречихи.

К посевам гречихи целесообразно подвозить пчел. Они при посещении цветков производят перекрестное опыливание, а также с каждого гектара соберут не менее 50—60 кг меда. В жаркие, сухие, ветреные дни, когда нет лета пчел на гречиху, целесообразно проводить в утренние часы искусственное доопыление марлевой волокушей.

Более прогрессивный способ уборки гречихи—раздельный. Ее скашивают в валки при высоте среза 20—25 см, когда на растениях побуреет 70—75 процентов плодов. После просыхания подбор валков ведется в том же направлении, как и проводилось скашивание. Во избежание дробления зерна и потерь необходимо правильно отрегулировать комбайн. Для этого уменьшают число оборотов барабана до 500—600 в минуту, регулируют струю ветра, подаваемого вентилятором так, чтобы не было выдувания хорошего зерна, регулируют зазор между барабаном и подбарабаньем, обивают планки мотвила прорезиненным ремнем, заделывают все щели.

Намолоченное зерно при поступлении на ток сразу же пропускают через машины первичной подработки. Если оно повышенной влажности, вслед за этим зерно сушат на сушилах, а после сушки подвергают окончательной обработке на сложных очистительных машинах. При сушке сортовых семян в теплоносителе ни в коем случае нельзя поднимать температуру выше 63—65 градусов, на поверхности зерна—42—43 градусов.

Соблюдение всего комплекса агромероприятий позволит любому хозяйству получить высокий урожай ценной крупяной культуры.

С. БРОВАРЕНКО,
кандидат сельскохозяйственных наук, доцент Новосибирского сельскохозяйственного института.



Астраханская область. Полным ходом идет весенняя лодка на Нижней Волге. Тысячи пудов рыбы ежедневно сдают рыбаки государству.

На снимке: рыбаки колхоза «Красная звезда» Икрянинского района после очередного притонения выбирают из невода пойманный чистик.

Фотохроника ТАСС.

ПЛУГИ ПОД СТАТЬ ТРАКТОРАМ

С каждым годом увеличивается число скоростных тракторов. Для них нужны более совершенные почвообрабатывающие орудия. В цехах завода «Алтайсельмаш» завершается подготовка к выпуску плугов со сварной рамой. Новая рама долговечнее, практичнее, имеет много взаимозаменяемых деталей. Готовятся к государственным испытаниям новые плуги для обработки хлопковых плантаций. В этом месяце начнется серийный выпуск четырехкорпусных плугов для отвальной обработки почвы. Пахать землю ими можно будет со скоростью, превышающей восемь километров в час.

(ТАСС).

Разговор ведет читатель

ВАЖНЫЙ ДОКУМЕНТ

Паспортная система в СССР прямо и непосредственно служит народу. Она помогает учитывать население, правильно планировать народное хозяйство и размещать товары народного потребления. Кроме того, является важным средством охраны общественного порядка.

Необходимо знать основные требования Положения о паспортах и строго их выполнять. Все граждане, достигшие шестнадцатилетнего возраста и проживающие в городах, в районных центрах, поселках городского типа, а также постоянные жители сельской местности, работающие в учреждениях, на предприятиях, в РТС, совхозах, обязаны иметь паспорта. Выдача их производится органами милиции по месту жительства

граждан.

Кроме сведений о владельце, в паспорте должны быть отметки о прописке и выписке, о регистрации или расторжении брака, родившихся детях, штампы приема на работу и увольнения. Хранить свои паспорта в надлежащем порядке обязаны все граждане. Делать подделки, изменять существующие записи, передавать этот документ другому лицу или оставлять в качестве залога строго воспрещается.

Проживание без паспорта и без прописки является нарушением паспортного закона и влечет за собой административную ответственность. Лица, ранее подвергавшиеся такому взысканию за это нарушение, привлекаются к уголовной ответствен-

ности. Получившие паспорта вновь, обменявшие их или прибывшие на жительство в города, поселки городского типа и на постоянное место жительства в непаспортизированную местность обязаны прописаться в органах милиции.

Строгое соблюдение паспортного режима создает условия для успешного розыска лиц, потерявших связь с родственниками, для борьбы с преступностью и туберкулами. Долг каждого гражданина—своевременно сообщать органам милиции о лицах, проживающих без прописки и паспортов, и самим не допускать таких случаев.

Л. КИПРИЯНОВА,
начальник паспортного стола РОВД.

СНОВА НА ПУТЯХ БЕЗНАДЗОРНЫЙ СКОТ

На страницах газеты уже не раз рассказывалось об авариях на железнодорожном транспорте, причиной которых был бродячий скот. И что же? Едва стал снег, как на путях снова стали появляться животные.

28 апреля на 214 километре в полосе отвода паслась корова с теленком. Хозяйина поблизости не было. Не нашелся он и тогда, когда рабочие пригнали животных в деревню. А 11 мая та же «пара» опять появилась вблизи железнодорожного полотна. Сначала хозяин пас их, а потом исчез. Корова зашла на полотно. Недалеко показался поезд. Хорошо, что дежурная по переезду З. В. Кривцова вовремя подоспела и предот-

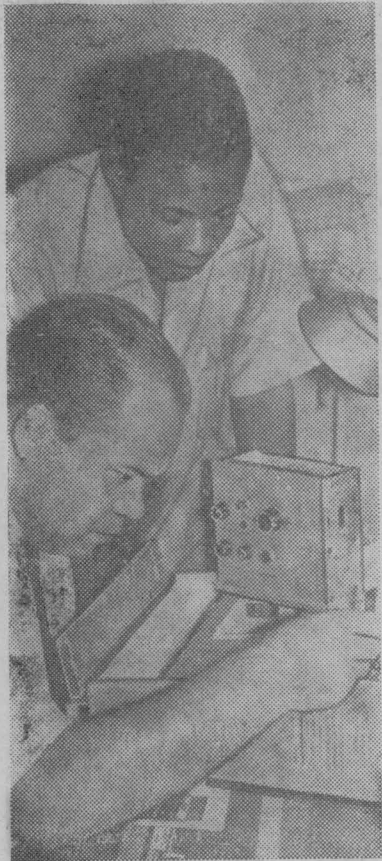
вратила беду.

Через день выступить в роли пастухов пришлось мне и бригадиру Скороходову. Мы едва успели согнать с рельсов обзумевших от страха животных, которые неслись перед движущимся поездом. Мы сумели найти только одного владельца—Шнякину. Да и та долго не желала назвать свою фамилию.

Подобные случаи на железной дороге чреватые печальными последствиями. Они создают большую угрозу безопасному движению поездов. Непростительно, что незадачливые владельцы бродячего скота не думают об этом.

П. ПАВЛОВ,
рабкор.

ПЕРВЫЙ КОНЦЕРТ „БРИГАНТИНЫ“



В автобусе тесно и весело. Слышатся шутки, то здесь, то там кто-то затягивает песню, но, сраженный новой остротой, со смехом обрывает ее на полуслове.

— Это тебе не по асфальту в туфельках шагать, — подшучивают друг над другом на очередном ухабе девушки.

— Эх, и ухнем сегодня концерт, — восклицает тот, кого только сейчас назвали Олегом. И сразу осведомляется: — Не сколько у нас программа рассчитана? На час десять? И концу поездки до двух догоним; частушки новые про передовиков сочиним.

Сделав последний поворот, автобус плавно въезжает в деревню Уфимцево. У правления его первыми встречают ребята. Объявление, вывешенное на дверях конторы, давно ими выучено наизусть. И о том, что сегодня в клубе выступает агитбригада Кемеровского культпросветучилища, успели узнать даже на отдаленных полевых станах.

Клуб колхоза им. Чкалова гостеприимно распахивает двери. Уставшие и запыленные, проходят механизаторы, торпятся прямо с вечерней дойкой доярки. На первые места тут же усаживаются всезнающий и любопытный народ — мальчишки. А те из них, кто посме-

лей и кому не хватило места, устраиваются прямо у сцены. В половине десятого в зрительном зале, как говорится, яблоку негде упасть.

Завклубом Анатолий Козин что-то шепчет на ухо двум особенно озорным мальчуганам. В ту же минуту те срываются с места и бегут на сцену, чтобы раздвинуть занавес. Поначиваясь, он медленно плывет в стороны.

В глубине сцены, у голубого задника, белая лодка. На парусе большие алые буквы: «Бригантина». Это название агитбригады. А баянисты уже растягивают меха. В голубых нарядных платьях на сцену выходят девушки.

Посмотри на Родины просторы,
Только чуточку прищурь глаза —
На колхозном плодородном поле
«Бригантина» поднимает паруса.
Тракторист, обветренный,
Вышел в поле, не дождавись дня...

И то ли потому, что начала свой концерт бригада именно этой песни, то ли потому,

что просто и дружелюбно посмотрели артисты в зал, контакт со зрителями был налажен в одну минуту.

На сцене — хореографическая картинка. «Эх, тачанка-росточка, наша гордость и краса». — льется песня, лихо мчатся кони. Танцевальную группу сменяют девушки в косынках — красных, белых, синих, цветных. Они рассказывают о временах гражданской войны, об ударной работе в первые годы Советской власти, о том, как девушки и женщины несли в Великую Отечественную войну ночную смену у изголовья раненых солдат. А сейчас они — строители. И осыпаются с девичьих телогреек «капли известкового дождя». Зрители едва успевают наградить девчат аплодисментами, как снова появляется русский хор. вод. Он сменяется вальсом, потом «Леткой-енькой». И снова задухившая песня, соло на баяне...

Очень уж нравятся колхозникам танцы. Вот, кончив распивать чай, важно и озорно отплясывают купчихи. А по лицам зрителей замечаешь, что многие из них тоже готовы пуститься в пляс. Достает-

ся на концерте и тем, кому «милой поля на шляпе, чем колхозные поля».

Песня, задорная частушка, лихая пляска и сатирические куплеты — все по душе зрителям. А когда заканчивается концерт и артисты начинают укладывать в автобус свои вещи, баянист в фойе клуба растягивает меха. Кружатся в танце пары. Завтра снова напряженный трудовой день. И у колхозников, и у членов агитбригады — баянистов Олега Граборова, Владимира Ладанова, Виктора Черновского, Любы Недосекиной, танцоров Нины Кочерги, Наташи Клюкиной, Любы Шепелевой, Ларисы Янгуловой, вокальной группы в составе четырех девушек — Валы Анисимовой, Оли Селиверстовой, Любы Цикиной, Кати Колодкиной, художественного руководителя Г. В. Тарасенко, руководителя В. Я. Зайцева. В ближайшие дни они побывают в колхозах «Рассвет», «Новый путь», «Ленинский путь», «Гигант», им. Ленина, совхозах «Тарасовский» и «Ваганьковский». Кольцо «турне» замыкается в деревне Калининское. Счастливого пути и удачи тебе, «Бригантина»!
Н. АЛЕКСЕЕВА.

В этот день, отмечаемый всеми передовыми людьми мира, народы Африки подводят итоги и намечают перспективы дальнейшей борьбы за полное освобождение континента от колониального гнета, за укрепление национальной независимости и успешное развитие по пути социального прогресса. В этом им оказывают поддержку социалистические страны.

Большое экономическое и техническое содействие многие африканские государства получают от Советского Союза. В Гвинейской Республике, например, работает большая группа наших специалистов-энергетиков, врачей, преподавателей.

На снимке: советский инженер по медицинской аппаратуре А. Поляков со своим гвинейским коллегой.

Фотохроника ТАСС.

СВЕРХЗВУКОВОЙ „ТУ-144“ В НЕБЕ МОСКВЫ

Необычно много журналистов собралось 21 мая в международном аэропорту Шереметьево. Они приехали сюда на «встречу» с первым в мире сверхзвуковым пассажирским самолетом «ТУ-144». Эта машина способна развивать скорость 2500 километров в час. Дальность ее полета — 7500 километров. Самолету достаточно трех часов, чтобы

доставить пассажиров из Москвы в Хабаровск.

Многие страны мира проявляют большой интерес к сверхзвуковому «ТУ». Некоторые авиакомпании Европы и Азии уже сделали заявки и готовы приобрести самолет. Началось сирийское производство этих машин.

(ТАСС).

ШКОЛЬНАЯ СПАРТАКАДА

Каждую весну, в конце учебного года, ученики Тарасовской десятилетки проводят традиционный спортивный праздник. Так было и на этот раз. Спартакада открылась торжественной линейкой. Чемпионы школы подняли флаг соревнований. В силе и ловкости состязались около 250 учащихся. Победителями по прыжкам в длину стали Витя Дремов (5 метров 63 см) и Надя Щербакова (3 метра 90 см).

Упорная борьба развернулась в беге на 100 метров. Лучшими бегунами оказались у мальчиков Витя Дремов и Петя Зуев (он же быстрее всех прошел 800-метровку); у девочек — Надя Щербакова и Людмила Кострыгина, которая первой пришла к финишу на дистанции 400 метров. У самых юных спортсменов выше всех прыгнул Саша Шилин.

П. РЯБОВ,
селькор.

Редактор **Н. Ф. ЕРЕМИН.**

КИНОТЕАТР «КОЛОС».

25—27 мая. Новый художественный фильм «24—25 не возвращается». Начало в 6, 8, 10 часов. Для детей 25 мая художественный фильм **Отряд Трубочева** сражается. Начало в 4 часа дня.

Полигон железобетонных конструкций **ПРИГЛАШАЕТ** на постоянную работу электрослесаря. Оклад 96 рублей в месяц.

Г. ПОТЕМКИН,
О. СЕРГЕЕВ.

Промышленновский комбинат коммунальных предприятий и благоустройства с 26 мая 1969 года при гостинице и бане № 2 **ОТКРЫВАЕТ ПУНКТЫ** от прачечной по приемке белья в стирку (цветного, хлопчатобумажного, льняного, одеял, дорожек и т.д.) от учреждений и населения. Приемные пункты будут работать в следующие дни и часы:

ГОСТИНИЦА

Среда — с 8 до 12 часов.
Четверг — с 14 до 18 часов.
Пятница — с 8 до 12 часов.
Суббота — с 14 до 18 часов.
Воскресенье — с 8 до 12 часов.

БАНЯ № 2.

Среда — с 14 до 18 часов.
Четверг — с 8 до 12 часов.
Пятница — с 14 до 18 часов.
Суббота — с 8 до 12 часов.
Воскресенье — с 14 до 18 часов.

АДМИНИСТРАЦИЯ КОМБИНАТА.

АННА И ПОРТФЕЛЬ

ЧЕРЕЗ ЧАС Бремерман находился на флагманском корабле, куда его вызвал командующий эскадрой. Ознакомившись с документами, немцы поняли, что не нужно теперь проводить длительные и опасные операции по тралению мин. Теперь Ригу можно было брать голыми руками.

Адмирал уже мысленно представлял себе поздравительную телеграмму, полученную им от кайзера, и быстрое продвижение по службе. Офицеры наперебой хвалили Курта Бремермана за великую услугу, которую он оказал родине.

Ночью два старых эсминца, опустив тралы, прошли два прохода, указанные на карте, мины не были обнаружены. Несмотря на то, что корабли проходили вблизи одной из русских батарей, ни одного выстрела с нее не было сделано. После этой разведки сомнения в достоверности документов отпали. Можно начинать наступление.

В ноль часов по приказу адмирала эскадра вышла в море. Густой и низкий туман висел над заливом, что затрудняло движение кораблей вперед. На мостике каждого корабля штурман, склонившись над копией секретной русской карты, отдавал необходимые приказания рулевому. Каждый поворот выполнялся именно так, как было показано голыми чернилами на ней.

Вот уже половина расстояния пройдена, как вдруг раздались два оглушительных взрыва. Гигантские столбы воды высоко взметнулись вверх. Головной эсминец, вздрогнув всем

корпусом, на какое-то мгновение застыл, а затем пошел ко дну. Другой корабль, шедший в кильватере, увеличил скорость, спеша на помощь, но задел за трос, соединяющий две мины, и также погрузился в морскую пучину.

Эскадра пришла в смятение. Последовал приказ: немедленно уходить назад. Но было поздно. Мины преследовали корабль повсюду. Третий эсминец исчез в языках пламени, столбах дыма и пепла, четвертый беспомощно лежал с оторванной кормой. В довершение всех бед береговая русская батарея, не указанная на «секретной» карте, открыла сильный огонь по охваченной паникой эскадре.

Ответный огонь немецких кораблей был бесполезен, так как орудия стреляли по тем местам, где согласно документам Курта Бремермана находились русские батареи, которых на самом деле там не было. Вдобавок ко всему из-за тумана, который закрывал берег, невозможно было установить местонахождение русских батарей.

Итоги немецкого наступления на Ригу оказались плачевными: потеряны были четыре эсминца и два минных заградителя. Список убитых был весьма велик. Остались невредимыми лишь суда, которые вели войска. Русские же не потеряли ни одного человека.

КАК ЖЕ была организована ловушка, в которую попала немецкая эскадра? Скажем сразу: механизм ее не является секретом. Карты и документы были делом русской разведки. Доставить их немцам взяла 25-летняя русская девушка Екатерина Изельман. Ро-

дившись в Риге, она получила образование в Москве и в течение нескольких лет работала в адмиралтействе в Петербурге. Когда в июле 1916 года у Екатерины спросили, сможет ли она выполнить одно опасное задание, она просто ответила: «Я готова взяться за это».

Вскоре переправившись через линию фронта, Екатерина — «Анна» пробралась в Либаву, поступила на работу в ресторан и стала ждать удобного случая для «вручения» фальшивых документов немцам. Вскоре он представился — на горизонте появился лейтенант Курт Бремерман...

В тот же день, когда Анна передала Курту портфель, она исчезла из Либавы. Благополучно добравшись до неоккупированной немцами территории, разведчица доложила русскому командованию о выполнении задания. С этого времени за протраленными проходами, указанными на карте, велось тщательное наблюдение для того, чтобы установить, будут ли немцы проводить разведку, прежде чем пустят корабли.

Движение эсминцев было замечено, и на следующую ночь русские расставили сотни новых мин в «безопасных местах». Артиллерийские батареи, отмеченные на карте, были лишь макетами, снабженными ракетами и небольшими зарядами пороха для того, чтобы имитировать орудийные залпы.

Командующий германским флотом и лейтенант предстали перед военно-полевым судом. Курт Бремерман на допросе смог доказать, что он не был завербован русской разведкой, а стал жертвой искусно и тщательно продуманного плана. Эта