

КРАСНОЕ ЗНАМЯ

ОРГАН ПРОМЫШЛЕННОГО РАЙОННОГО
КПСС И РАЙОННОГО
СОВЕТА ДЕПУТАТОВ ТРУДЯЩИХСЯ КЕМЕРОВСКОЙ ОБЛАСТИ.

№ 23 (3755)

ЧЕТВЕРГ, 20 ФЕВРАЛЯ 1969 года.

Год издания 34-й.

Цена 2 коп.

ЧТОБЫ БЫСТРЕЕ КРЕПЛА ЭКОНОМИКА

С отчетного собрания в колхозе «Рассвет»

По темпам развития экономики колхоз «Рассвет» одно из хозяйств-середняков. В сравнении с соседним колхозом «Путь к коммунизму» здесь пока не сделано ощутимого шага вперед. Если у соседей за три последних года (1966—1968) валовой доход возрос на 80 процентов, то в «Рассвете» изменения в доходах незначительны. И по росту суммы денежных доходов сравнение явно не в пользу окуневской артели.

В чем же причины такого замедленного движения вперед? Их убедительно вскрыл в своем отчетном докладе председатель колхоза М. Ф. Большой, выступивший в прениях специалисты хозяйства. «Рассвет» — хозяйство зернового и животноводческого направления. Если рассматривать деятельность колхоза под этим углом, то тут бросается в глаза множество пробелов. Год 1968-й, трудный во многих отношениях, не является в этом смысле исключением. Начнем с того, что артель не справилась с планом по производству зерна и особенно кормов. Разумеется, причина тут веская — неурожайным был минувший год: ведь в предыдущие годы в «Рассвете» собирали приличные урожаи хлеба — более 17 ц с гектара. А вот проблема кормов не была решена и раньше, в 1966—1967 гг. И особенно остро стала эта проблема в прошлом году, когда и на выпасах нечего было взять, и на зиму в хозяйстве по существу почти ничего не заготовили.

Отсюда и крайне медленный рост продуктивности животноводства. Надой молока на корову едва ли не самые низкие в районе. И за три года они мало изменились. В результате артель из года в год не справляется со своими обязательствами по производству и продаже молока и мяса.

Разумеется, кормовая база много значит. Но успешное развитие животноводства зависит не только от кормов. При той же обеспеченности фуражом в колхозе могли бы получать куда больше продукции, если бы местные специалисты побольше уделяли внимания племенной работе, улучшению породных качеств молочного и мясного скота. У соседей — в «Пути к коммунизму», где проблема кормов пока тоже не решена, за счет улучшения племенных качеств достигли ощутимых результатов: за четыре года (1965—1968) надой молока на корову увеличился в полтора раза (с 2 до 3 с лишним тысяч килограммов). За это же время в «Рассвете» продуктивность возросла только на 28 процентов, но и сейчас она меньше среднерайонного показателя. Правда, кое-что в этом смысле в колхозе сделано: сформирован один гурт из высокопродуктивных коров. Но для резкого увеличения продуктивности этого явно недостаточно.

Это причины технологического характера. Но на экономиче-

ски колхоза отражаются и многие организационные неурядицы, крайне низкая дисциплина труда. Начнем с того, что в хозяйстве почти ежегодно не справляются с планом внесения перегноя. А для здешних солонцеватых почв зарядка земель органическими удобрениями крайне необходима. Руководители объясняют это нехваткой транспорта, трудностью, связанной с тем, что территория колхоза «разрезана» железной дорогой.

Все это так. Но вот факт, который привел в своем докладе М. Ф. Большой: в колхозе резко снизилась выработка на трактор. По сравнению с 1958 годом, когда в колхозе было всего 15 условных тракторов, она упала с 833 га мягкой пахоты до 530 га (количество тракторов увеличилось к 1968 году вдвое). Значит, здесь не на полную мощность используется тракторный парк, бесхозяйственно относятся к технике. И это действительно так. Из-за бесконтрольности со стороны бригадира тракторной бригады т. Полозкова и главного инженера т. Колокольцова в хозяйстве нередко тракторы гоняют куда и кому вздумается. Сеялки, плуги и другие машины после окончания работы подолгу остаются «беспризорными».

В животноводстве такой бесхозяйственности не меньше. Уже который год ведут речь о запаривании кормов, но так этого и не делают. А в нынешнюю зиму измельчение и запаривание соломы могло бы принести немалую пользу.

Трудовая и производственная дисциплина в колхозе, пожалуй, самое больное место. Не случайно так много об этом говорил в своем докладе М. Ф. Большой. В прошлом году около десятка человек не выработало установленного минимума дней. В их числе В. Косынкин, И. П. Гаголкин, В. Рогачев, отработавшие за год только по 120—150 дней из 280 положенных по артельному Уставу. Менее половины нормы — по 70—100 дней — трудился в минувшем году Ф. Дерр, М. Головина, М. Гаголкина.

Еще больше в хозяйстве фактов прогулов, опозданий, появлений на работе в нетрезвом виде. Пьянство — вот что порождает их. И хотя правление, судя по докладу, принимало кое-какие меры для упорядочения трудовой дисциплины, число ее нарушителей почти не снижается. И все это потому, что бездействуют в колхозе товарищеский суд, женсовет. А они могли бы более эффективно и быстрее справиться с этим злом, наносящим урон экономике.

С пьянством и халатным отношением к делу, бесконтрольностью со стороны специалистов связано и другое зло: травмирование людей из-за нарушения техники безопасности. Таких случаев в минувшем году произошло немало. Ясно, что вывод из строя людей наносит немалый ущерб производству. Однако с этим правление колхоза

не ведет настоящей борьбы, никто не проводит тщательного расследования причин травмирования и мер никаких не принимается.

И по экономической работе. Она почти не ведется или ведется формально. По крайней мере, в течение года ни один из руководителей и специалистов не может определенно сказать, на каком участке производства и почему допущен перерасход или экономия, какие меры надо принять для предотвращения дальнейшего перерасхода средств. Делается такой анализ по старинке, в конце года. И повинны в этом прежде всего работники бухгалтерии во главе с т. Кожевниковым, экономист т. Белокопытов.

А результаты по экономии здесь плачевны. Почти все продукты хозяйство производит дорогие, неся ущерб на этом. Себестоимость молока, например, и два года назад и в прошлом году была много выше закупочной цены. И пока мало что делается для снижения затрат и в животноводстве и в полеводстве. Правда, механизация в земледелии за последние годы значительно возросла. год от года растет уровень механизации на фермах. Но этого мало. Правлению колхоза нужно повести решительную борьбу с бесхозяйственностью, за рациональное использование машинно-тракторного и автомобильного парка и особенно кормов, горюче-смазочных и строительных материалов. Много предстоит сделать специалистам колхоза и в наведении санитарного порядка на фермах: здесь еще высок процент отхода животных из-за болезней и бесхозяйственности.

На нынешний год колхоз «Рассвет» взял высокие обязательства: вырастить по 16 и зерна с гектара, получить по 24 ц молока на корову, перевыполнить заказы государства на хлеб, молоко и мясо, досрочно завершить программу строительства. Справиться с ними можно, только исправив все допущенные «огрехи» в производстве. На это и должны нацелить весь коллектив партийная организация и правление колхоза.

В. БУХГОЛЬЦ

ПРЕОДОЛЕВАЯ ТРУДНОСТИ

Суровая нынешняя зима. То беспрестанно бушуют метели, то завернут 50-градусные морозы и стоят неделями. Нелегко приходится в такую пору железнодорожникам. Снег заваливает пути, морозы сковывают подвижной состав, поезда часто выбиваются из графика. Теперь очередные поездки отнимают у людей времени в два раза больше положенного.

Много хлопот доставляют машинистам автотормоза. Как только ртутный столбик опустится ниже отметки 40 градусов, так жди «сюрпризов»: половина тормозов вовсе может отказать. Случается и такое: тормознул машинист как положено — проехал место остановки; усилил торможение — остановился, а потом не тронется с места до тех пор, пока тормоза вагонов вручную не отпустит. А если не хватает песка на поездку, перебои в движении становятся еще ощутимее.

Не один раз наша станция превращалась в барьер Кузбасса. Электровозы прибывали и прибывали — и все без песка. А тут такой туман, не то что светофора, человека в двух шагах не увидишь. Мороз и иней сделали рельсы настолько скользкими, что колеса буксуют на одном месте. Как вести поезд в такую погоду и без песка? Пока заправиться, пройдет не меньше двух часов. А за это время может остановиться движение по всей дороге. Так могло бы случиться, если бы не

самоотверженность машинистов.

По первому слову секретаря партийной организации, одного из лучших машинистов Григория Ивановича Гришина, пошли на рабочие места Леонид Максимович Безносос и Аркадий Николаевич Елин. Понимая всю сложность положения, вслед за тройкой лучших последовали и другие — машинисты В. Ф. Кожевников, В. Ф. Курочкин, помощники машинистов Д. Проскурин, Л. Токарь, А. Воротилин и многие другие. Поезда начали входить в график.

Максимум бдительности должны проявлять в такую погоду локомотивные бригады. И быть бы беде в ночь с 6 на 7 февраля, если бы машинист электровоза Алексей Смирнов, его помощник Петр Рыжкин не заметили, что из буксы одного вагона идет пар. Заглянув туда, увидели, что надо срочно менять подшипники. А когда открыли крышку с другой стороны — ахнули. Шейка оси до того раскалилась, будто ее только из кузнечного горна вынули. Вагон отцепили, и состав благополучно прибыл в пункт назначения. За бдительность П. Рыжкин и А. Смирнов представлены руководством отделения дороги к поощрению.

О всех трудностях, что преподносит локомотивным бригадам нынешняя зима, не расскажем. Однако коллектив подменного пункта их успешно преодолевает. В. БУКИН.

КТО СЕГОДНЯ ВПЕРЕДИ

В первой колонке — суточный удой молока на корову за 18 февраля 1969 года, во второй — прирост (+) или снижение (—) продуктивности по сравнению с 18 февраля 1968 года (в килограммах).

КОЛХОЗЫ:

«Ударник полей»	6,0	+0,4
«Красное знамя»	6,0	-1,8
«Колос»	5,7	-0,8
«Путь к коммунизму»	5,5	-2,5
Им. Жданова	5,4	—
Им. Чкалова	5,4	-1,2
«Рассвет»	5,0	-0,3
«Родина»	5,0	-0,5
«Труд»	5,0	-1,6
«Ленинский путь»	4,9	-2,8
«Кузбасс»	4,7	-2,5
«Искра»	4,5	-1,6
«Мир»	4,4	-1,4
«Заветы Ильича»	4,3	-0,7
Им. Ленина	3,6	-2,4
«Новый путь»	3,5	-1,9
Им. Мичурина	3,2	-1,5
«Гигант»	3,0	-2,9

СОВХОЗЫ:

«Заря»	5,4	-2,3
«Красинский»	5,3	-2,3
«Вагановский»	3,6	-1,6

ПО РАЙОНУ:

4,8	-1,5
-----	------

Продуктивность коров в районе растет по-прежнему крайне медленно. За 10 дней февраля (с 9 по 18) надой увеличился всего лишь на 100 граммов, и разрыв между прошлогодним показателем даже возрос.

В чем же дело? Для примера

колхоз «Ленинский путь». В прошлом году хозяйство шло в числе лучших по надоям, его ставили в пример. Нынче же здесь работают из рук вон плохо. Разрыв между прошлогодними суточными удоями и сегодняшними тут самый высокий в районе. Причем если во всех соседних колхозах идет повышение продуктивности, то в «Ленинском пути» оно катастрофически падает. (С 7 января по 18 февраля, например, надой в этом хозяйстве снизился на килограмм).

Положение складывается с я крайней тревожное. И по всему видно, что руководители колхоза не спешат остановить спад, принять меры для улучшения работы ферм. И никаких веских причин для отставания в «Ленинском пути» нет. Кормовая база здесь не хуже, чем в других хозяйствах. В колхозе «Рассвет» приходится только по 6 кормовых единиц на голову, а удой здесь за тот же срок увеличился почти в полтора раза, и разрыв между прошлогодней продуктивностью сокращен до минимума. Что же мешает это сделать в колхозе «Ленинский путь»?

Уже десять лет работает лаборанткой на Падунском хлебоприемном пункте ударник коммунистического труда Полина Никитична Лысак. Не было еще случая, чтобы в дни страды по ее вине произошла задержка в приеме хлеба от колхозов и совхозов. Анализы опытная лаборантка ведет быстро и тщательно.

Сейчас главная задача работников лаборатории — контроль за состоянием зерна, особенно семенного. С этой задачей Полина Никитична справляется успешно.

На снимке: П. Н. Лысак за проверкой качества зерна.

Фото К. БЕЛОВА.



ПАРТИЙНАЯ ЖИЗНЬ
ДОХОДЧИВО, СОДЕРЖАТЕЛЬНО

Коммунисты и комсомольцы райпотребсоюза изучают в этом году историю КПСС. Программный материал заинтересовал их. Поэтому занятия в кружке проходят интересно, при высокой активности присутствующих. Большинство слушателей, которых всего по списку 28 человек, к учебе относятся со всей серьезностью: они регулярно посещают занятия, хорошо готовятся к ним.

Двенадцать раз собирались работники потребкооперации на занятия кружка, чтобы послушать своего пропагандиста М. В. Оликова, высказаться о том, как усвоили изучаемую тему. Еще до начала учебного года слушатели приобрели необходимую литературу. И теперь в соответствии с программой и требованиями пропагандиста читают и конспектируют заданные разделы учебника. Слушатели кружка (шоферы, бухгалтеры, товароведы и другие) достаточно подготовлены к изучению вопросов истории партии. Они имеют среднее и незаконченное среднее образование.

Интересно, например, прошло занятие 5 февраля по теме «Партия большевиков в период реакции (1907—1910 гг.)». Вначале состоялось собеседование по заданной теме. Содержательными были выступления товароведа А. С. Перекопского и бухгалтера А. П. Арсентьевой. Они рассказали о причинах революционного спада, борьбе большевиков за партию против отзовистов, троцкистов и примиренцев. Заместитель директора заготконторы Н. Д. Шуклин дополнил выступления товарищей. В результате тема

была раскрыта всесторонне и правильно. Выступил на занятии и электрик райпотребсоюза А. В. Храпов. Но говорил он неуверенно. Чувствовалось, что слушатель недостаточно поработал над заданием, не понял содержания темы.

После подведения итогов собеседования перед слушателями выступила М. В. Оликова. Она доходчиво рассказала собравшимся о защите и развитии В. И. Лениным марксистской философии. К подготовке к занятиям Маргарита Владимировна относится со всей серьезностью. Кроме рекомендуемой литературы, она использует журнал «Партийная жизнь», газеты. Рассказ ведет в форме живой беседы.

По желанию слушателей в кружке проводится информация о текущих событиях в стране и за рубежом. Решено также провести несколько занятий по составлению конспекта.

За ходом партийной учебы внимательно следит секретарь партбюро М. Ф. Иванова. Некоторое время плохо посещали занятия шоферы А. М. Белоконов и Н. В. Долбня. Они пропустили по пяти занятий. Вопрос о посещаемости политзанятий был обсужден на партийном собрании. Сейчас эти товарищи, как и другие, ходят на занятия регулярно.

Партийная учеба помогает работникам райпотребсоюза правильно понимать и оценивать политику нашей партии, происходящие события в стране и за рубежом, активнее выполнять свои обязанности.

Н. ФЕДОРОВ.

ГЛАВНЫЙ ВОПРОС — КАЧЕСТВО

Одной из наиболее важных проблем, которую приходится решать коллективу рельсосварочного поезда № 29, является проблема повышения качества выпускаемой продукции. Но именно этому вопросу до нынешнего года уделялось мало внимания. Да и со стороны потребителей — дистанции пути, ПМС-179 и других организаций дорожного подчинения — были сравнительно мягкие требования. Поэтому весь технологический процесс сварки рельсов сводился к тому, чтобы сварная плеть имела заданную длину и надежно сваренный стык. Сегодня же, отзвываясь на призыв партии и правительства об увеличении срока службы стальных магистралей, рельсосварщики ставят перед собой задачу выпускать готовую продукцию высокого качества и этим самым обеспечивать железнодорожным путям вторую жизнь. По сравнению с прошлым годом технологический процесс сварки

полностью изменен. Она производится с предварительной обрезкой обоих изношенных концов рельсов со вставкой уравнивающих рубок и последующим сверлением на сверлообрезных станках. Заканчивается технологический процесс обновлением плети при помощи снятия наката с рабочей грани строгальным станком.

Эту, одну из сложнейших операций, вводили в технологию с большим трудом. Не было обученных кадров, не хватало резцов с победитовыми напайками, да и многие другие обстоятельства мешали быстрому внедрению в производство неиспользованного дорогостоящего оборудования. И только после того, как механик-наладчик А. Д. Чайка обучил рабочих обслуживать станок, работа по подготовке рельсовых плетей пошла полным ходом. Это еще раз говорит о том, что творческий подход к любому делу, поставленному самой жизнью и научной ор-

ганизацией труда, помогает лучше использовать все новое и прогрессивное.

При непосредственном участии инженера по оборудованию П. Б. Камынина и механика-наладчика А. Д. Чайки приступили к освоению и внедрению технологических графоснимателей. Это позволит повысить качество выпускаемой продукции, значительно уменьшить производственный шум и облегчить физический труд сварщика-оператора и обрубщика при обрубке грата вручную. В дальнейшем мы сможем освободить часть рабочих, занятых на выполнении данной операции.

Большим местом в вопросе о качестве было и пока остается чистка и мойка старогонных рельсов перед сваркой. Агрегат, созданный нашими рационализаторами, еще не удовлетворяет полностью всем требованиям. Но работы по его усовершенствованию еще не закончены. Рабочие в шутку называют своего первенца ПХМ-1 в честь изготовителей, сварщика-оператора В. Н. Пурко, шлифовальщика И. А. Хохлова, электросварщика Г. А. Маркова. Это хорошие производственники, кадровые рабочие. На них по праву равняется коллектив.

В. АКИМОВ,

гл. механик рельсосварочного поезда № 29.



Магазин «Старт» Промышленновского сельпо успешно начал четвертый год пятилетки. План товарооборота за январь коллектив этого магазина перевыполнил.

На снимке: продавцы Г. К. Пугачева и М. П. Марочкина разбирают новую партию товаров.

Фото К. СТЕПАНОВА.

ВЕСТИ

Введение факультативных занятий в школе преследует цель более полного отражения в обучении современных достижений науки, техники и культуры. Они позволяют вносить существенные дополнения в содержание образования, трудовой и политехнической подготовки учащихся без изменения учебного плана, программ и учебников основного курса средней школы.

Участие в факультативах повышает качество знаний учащихся, является важным средством развития у них интереса к науке, углубляет, делает более устойчивыми и целенаправленными их интересы к определенным видам практической деятельности, готовит учащихся к дальнейшему самообразованию.

В школах нашего района факультативы ведутся второй год. Есть они и в старших классах средней школы № 2. Здесь организовано десять факультативных групп, из них три по математике, две — по физике, две — по немецкому языку, также по химии, литературе и истории. Ведут их опытные учителя Л. Г. Белякова, Н. Н. Глазова, Л. Г. Юркова, А. Т. Иванова, Н. К. и В. И. Плешковы, В. И. Манохина, Ж. А. Тарасова, Н. Т. Зорина и Г. Я. Кубышкин.

Запись на факультативы производилась в начале учебного года только по желанию учащихся. 174 ученика посещают сейчас эти занятия. Опыт прошлого года показы-

ФАКУЛЬТАТИВЫ В ДЕЙСТВИИ

вает, что они дают ученикам гораздо шире и глубже учебных курсов средней школы. Анна Тимофеевна Иванова, преподаватель химии, рассказывает:

— Факультативные занятия по химии способствуют расширению кругозора учащихся. Мы берем вне учебных программ такие темы, как «Квантовые числа», «Гибридизация состояний органических веществ». Все химические реакции мы рассматриваем с электронной точки зрения, что способствует выработке у учеников более глубокого понимания материальности мира. С увлечением занимаются химией десятиклассники Толя Холявко, Оля и Надя Корниенковы, Люда Куракова и другие.

Какова методика проведения факультативных занятий? Она зависит от предмета и темы, а также от возраста учащихся. Например, десятиклассники на занятиях по математике слушают лекции, учатся конспектировать материал. После лекций они выполняют практические задания. Изредка ученики делают контрольные работы и получают оценочные баллы. Такая методика приближает завтрашних выпускников к вузовской системе обучения.

Интересно проходит занятия на факультативах немецкого языка. Восемиклассники под руководством Жанны Александровны Тарасовой упражняются в разговорной речи. По сравнению с другими учащимися у них значительно больший словарный запас. Учительница использует диафильмы, кино, грампластинки, газету «Нейес Лебен» и другие пособия.

В первом полугодии учащие-

ся отработали такие разговорные темы, как «50-летие ВЛКСМ», «Вступление в комсомол», «Новый год», «Как подготовить подарок» и другие. Все они увязываются с жизнью ребят.

Кроме овладения разговорной речью, учащиеся значительно пополняют свои сведения по истории и культуре той страны, язык которой они изучают. С большим увлечением занимаются Нина Якутина, Надя Сбеглова, Валя Степанова и другие.

Если восьмиклассники так же увлечены будут заниматься и дальше, то по окончании средней школы неплохо смогут объясняться по-немецки, — говорит Жанна Александровна.

Преподаватели физики проводят лабораторные практикумы, приучают ребят пользоваться дополнительной технической литературой, а на факультативах по истории проводятся семинары. Опыт учителей школы № 2 показывает, что факультативы прекрасно дополняют и углубляют учебную программу.

Конечно, у педагогического коллектива есть трудности: дело это новое, методической литературы по факультативам мало, а потому занятия иногда бывают малоэффективными. Настораживает и то, что некоторые ученики, записавшись на тот или иной факультатив, не посещают его. Но все же педагогический коллектив средней школы № 2 стоит на правильном пути. Порукой тому — достигнутые успехи.

В. ИЩЕНКО.

СЕЛЬСКИЙ ПОЧТАЛЬОН

Не легкая это должность — быть почтальоном. В любую погоду — в дождь ли в бурю, в зимнюю стужу или в нестерпимую жару, надо вовремя разнести людям газеты и журналы, вручить адресатам письма, бандероли, выдать пенсии. А Е. И. Малышко уже пять лет из месяца в месяц, изо дня в день носит на плечах почтовую сумку. С восходом солнца начинается ее трудовой день. То на попутной машине, то на лошади, а в весеннюю и осеннюю распутицу верхом добывается она из Абышево на ст. Падунская. А через некоторое время с толстой сумкой уже спешит по улицам своего села.

Может, и не так уж оно велико, да попробуй обойти каждый день всю деревню! И не просто обойти, а зайти в каждый дом. А у Евдокии Илларионовны еще 118 человек пенсионеров. И каждого надо обслужить.

Особенно много хлопот у абышевского почтальона в период подписной кампании. Надо проследить, чтоб ни один дом не остался без газеты или журнала. И Е. И. Малышко это умеет. В этом году в селе получают 400 экземпляров подписных изданий, а в прошлом году было 303.

В общем, от души работает наш почтальон. И за это уважают его колхозники.

ИРИЗБА, КРАВЧЕНКО, ВЯТКИНА и другие (всего 21 подпись).

СОЦИАЛИСТИЧЕСКИЕ ОБЯЗАТЕЛЬСТВА

КОЛЛЕКТИВОВ ПРОМЫШЛЕННЫХ, ТРАНСПОРТНЫХ ПРЕДПРИЯТИЙ И ОРГАНИЗАЦИЙ РАЙОНА НА 1969 ГОД В ЧЕСТЬ 100-ЛЕТИЯ СО ДНЯ РОЖДЕНИЯ В. И. ЛЕНИНА



Завод „Спецмашдеталь“

Выполнить годовой план по производству валовой и товарной продукции досрочно, к 26 декабря. Произвести сверхплановой товарной продукции на 50 тысяч рублей, реализовать продукции сверх плана на 30 тысяч рублей. Годовой план по номенклатуре изделий выполнить к 30 декабря и обеспечить выполнение плана поставок по всем видам изделий. Освоить и обеспечить серийный выпуск пяти новых видов пряжек и украшений для обуви.

К 1 июля 1969 года сдать в эксплуатацию агрегат по изготовлению супинаторов, к этому же времени ввести в строй электроподстанцию участка цепей.

Снизить по сравнению с планом затраты на рубль товарной продукции на 0,1 процента. Увеличить по сравнению с прошлым годом выпуск продукции на 1 рубль основных производственных фондов на 8 процентов, повысить производительность труда против плана на 0,5 процента. Сэкономить электроэнергию 20 тысяч киловатт-часов, цветных металлов — 1 тонну, черных металлов — 10 тонн, угля — 10 тонн.

Получить сверхплановой прибыли 15 тысяч рублей.

Пивоваренный завод

Годовой план по выпуску пива выполнить к 25 декабря. Дать сверх плана 5 тысяч декалитров пива, одну тысячу декалитров безалкогольных напитков, 50 тонн солода. Снизить себестоимость (против плана) декалитра пива на 2 коп., декалитра газированной воды на 0,5 коп., кваса — на 0,5 коп., тонны солода на 1 рубль. Сэкономить электроэнергию 25 тысяч киловатт-часов, топлива — 50 тонн. План перевозок выполнить на 110 процентов. План по нагулу рыбы выполнить на 101 проц.

Получить сверхплановой прибыли 10 тысяч рублей.

Озеленить территорию завода, высадить 300 корней кустарников и деревьев, 50 тысяч цветов.

Деревообрабатывающий завод

Годовой план реализации продукции выполнить к 25 декабря, выпустить сверхплановой продукции на 10 тысяч рублей. Освоить и обеспечить серийный выпуск двух новых видов продукции. На 0,2 процента против плана снизить себестоимость выпускаемой продукции, на столько же повысить производительность труда.

Каждому рабочему отработать на благоустройстве территории завода и поселка по 30 часов.

Головной молзавод

План закупок молока выполнить к 1 декабря, план по выработке цельномолочной продукции завершить к 25 декабря. Перевыполнить план по выработке продук-

ции высших сортов: масла сливочного — на 1 процент, сметаны — на 2 процента; получить творога жирного и обезжиренного высшего сорта не менее 80 процентов.

Повысить производительность труда против плана на 2 процента. К 1 апреля закончить подготовку производственной сети к сезону 1969 года.

Рельсостроительный поезд № 29

Годовой план в натуральном выражении выполнить по шлифовке рельсов к 1 декабря; по наплавке рельсовых концов к 1 ноября; по контактной сварке к 26 декабря.

За счет широкого внедрения прогрессивных методов труда, наиболее полного использования сырья и вспомогательных материалов сэкономить: электроэнергию — 50 тысяч киловатт-часов, катанки — 5 проц., сегментов — 1 проц., шлифовальных камней — 1 проц., масла — 5 проц., угля — 2 проц.

Повысить производительность труда против плана на 0,5 проц. Каждому второму рабочему приобрести две-три специальности.

К 1 мая 1969 года озеленить территорию предприятия и построить спортивный городок.

17-я дистанция пути

Систематически обеспечивать высокое качество содержания пути с оценкой не более 8 баллов. Поддерживать инициативу сельхозгодских путейцев, добиться в 1969 году содержания с отличной оценкой не менее 98 процентов пути. Снизить затраты на содержание километра пути на 0,1 процента против плана. За счет внедрения рационализаторских предложений получить условной экономии за год на сумму 4,5 рубля. На основе дальнейшего развития и внедрения новой системы планирования и экономического стимулирования получить не менее 10 тыс. рублей сверхплановой прибыли.

Произвести капитальный ремонт жилых домов на 148, 226, 228, 265 и 279 километрах, конторы мастерских и пилорамы. Сдать в эксплуатацию четырехквартирный жилой дом на ст. Егорово. Установить в домах работников дистанции 20 газовых плит. Построить четыре будки для обогрева рабочих на перегонах. Оборудовать 12 детских площадок.

Станция Промышленная

Перевыполнить план погрузки вагонов на 5 проц., норму приема и сдачи вагонов на 1 проц. Сократить нормы простоя общего транзитного вагона на 0,02 часа, нормы простоя вагонов до подачи — на 0,5 часа. Добиться стопроцентного отправления грузовых и пассажирских поездов по графику, повысить культуру обслуживания пассажиров.

Каждому рабочему отработать по 10 часов на благоустройстве территории вокзала.

Подменный пункт

План по производительности

труда выполнить на 101,5 проц. Сэкономить 300 тысяч киловатт-часов электроэнергии и 7 процентов твердого топлива. Снизить простой вагонов под выгрузкой на 10 минут.

Своими силами подготовить пескосушилку для работы в зиму 1969—1970 гг. Без отрыва от производства повысить квалификацию 35 рабочим.

Кондукторский резерв

Годовой план пробега поездо-километров выполнить на 104 проц. Обеспечить отправление и проследование грузовых и пассажирских поездов по установленному графику, гарантируя при этом их полную безопасность. Применяя передовые методы труда, добиться ускорения обработки и доставки грузов в сборных поездах.

Передвижная мехколонна № 166

Государственный план подрядных работ выполнить к 25 декабря. Повысить производительность труда против плана на 0,5 проц., снизить себестоимость строительно-монтажных работ на 1 процент. Добиться опережения роста производительности труда над ростом зарплаты на 1,5 процента.

Перевести на хозрасчет две строительные бригады, разработать и внедрить 30 рационализаторских предложений с годовым экономическим эффектом не менее 35 тысяч рублей. Обучить второй специальности 60 рабочих. Улучшить качество работ и сдавать объекты в эксплуатацию с оценкой хорошо и отлично.

Межколхозстрой

План строительно-монтажных работ выполнить к 30 декабря. Снизить себестоимость строительства по сравнению с планом на 0,5 процента. Добиться выработки на одного рабочего не менее 3500 рублей, повысить качество строительно-монтажных работ.

За счет внедрения рационализаторских предложений, улучшения использования механизмов и строительных материалов сэкономить 3 тыс. руб., добиться плановой стоимости тонно-километра по автотранспортным перевозкам 7,2 копейки.

Полигон железобетонных конструкций

Выполнить годовой план производства железобетонных и бетонных изделий к 25 декабря, а пятилетний план — ко дню рождения В. И. Ленина. Ежемесячно выполнять производственный план не ниже чем на 105 процентов. Снизить себестоимость выпускаемой продукции против плана на 0,1 процента, выпускать продукцию только хорошего качества.

Районное объединение „Сельхозтехника“

По выпуску валовой продукции план выполнить на

101 проц. Капитально отремонтировать 212 тракторов, 105 тракторных и 315 автомобильных двигателей, 25 автомобилей. План грузооборота выполнить на 103 процента, иметь коэффициент использования автопарка не менее 60 процентов, коэффициент использования пробега автомашин не менее 52 проц.

Сэкономить против нормы 2 проц. горюче-смазочных материалов, снизить себестоимость тонно-километра на 1 процент. План по механизированным работам выполнить на 103 проц., снизить себестоимость гектара мягкой пахоты на 5 проц. План товарооборота выполнить на 101 процент. Внедрить за год 15 рацпредложений с годовым экономическим эффектом не менее 1,5 тысячи рублей.

Хлебоприемные пункты

Закончить подготовку технической базы к приему зерна нового урожая к 10 июля при хорошем качестве работ. Выполнить план закупок зерна, сортовых семян и довести их до посевных кондиций к 1 января 1970 года. План производства комбикормов завершить к 20 декабря. Обеспечить бесперебойный прием зерна от хлебодатчиков.

За счет улучшения организации труда, механизации работ снизить издержки обращения на 4 тысячи рублей, расходы по подработке и сушке зерна — на 1 процент. Повысить производительность труда против плана на 2,5 проц. План реализации продукции выполнить на 103 проц. Внедрить 10 рационализаторских предложений с годовым экономическим эффектом не менее 3 тыс. рублей. Получить сверхплановой прибыли 10 тыс. рублей.

Шестой сетевой участок

Годовой план ремонта линий электропередач 10 киловольт выполнить к 7 ноября, а ремонта линий 0,4 киловольт и оборудования — к 22 декабря с хорошим и отличным качеством. Снизить себестоимость передачи электроэнергии на 0,8 проц. Внедрить не менее 5 рацпредложений. Во втором квартале закончить строительство склада. Оборудовать мойку для автомашин и тракторов. Установить заправочную колонку. Благоустроить территорию участка, высадить 100 корней декоративных деревьев.

Дорожный участок № 1998

Выполнить план строительства автодороги Ваганово—Промышленная с подъемной земляной полотна (протяженность 39 км) и дороги Пор-Искитим—Плотниково (протяженностью 6 км) к 7 ноября. Содержать дороги в образцовом порядке.

Райпотребсоюз

Годовой план розничного товарооборота выполнить на 101 проц., план товарооборо-

та по общественному питанию — на 102 проц., план заготовок и закупок выполнить на 110 проц., выпечки хлеба — на 102 проц. Выпекать булочных изделий не менее 5 проц. к объему выпеченного хлеба. Снизить затраты на тонну хлеба на 20 коп.

План грузоперевозок выполнить на 102 проц., сэкономить горюче-смазочных материалов 0,01 процента. Снизить издержки обращения по сравнению с 1968 годом в торговле на 0,01, в заготовках — на 0,5, в общественном питании — на 0,05, в хлебопечении — на 0,02 процента. План кооперирования выполнить на 110 проц., сбора паевых — на 101 процент.

Подготовить в профтехучилище и школе-магазине 40 продавцов и 13 других работников торговли. Построить и сдать в эксплуатацию 5 магазинов на десять рабочих мест. Провести за год не менее 30 ярмарок и выставок-продаж.

Филиал линорса

Годовой план товарооборота в торговле завершить к 28 декабря, план товарооборота в общественном питании выполнить на 102 проц. План по выпуску собственной продукции выполнить на 101 проц., к 25 декабря завершить выполнение плана выпуска хлебной продукции. Издержки производства в хлебопечении сократить против плана на 0,2 процента, получить сверхплановой прибыли 2 тыс. рублей.

Комбинат бытового обслуживания

Производственный план выполнить на 101 проц., повысить производительность труда на 2 процента по сравнению с плановой. Довести услуги на одного жителя до 10 руб. 10 коп. против 6 руб. 68 коп. в 1968 году. Снизить затраты на рубль реализуемой продукции на 0,02 коп. Сроки исполнения заказов уменьшить до 13 дней.

Открыть комнаты быта в с. Титове и д. Усть-Каменке, парикмахерские в колхозах «Новый путь» и «Рассвет». Организовать в 1969 году централизованный раскрой прикладных материалов, پوشив головных уборов.

Комбинат коммунальных предприятий

Годовой производственный план выполнить к 27 декабря. Построить 2 километра водопроводной линии, 6 водозаборных колонок по ул. Фасадной, Девовой — к 20 июля. Благоустроить территории скважин и водонапорной башни. Построить гравийные дороги по улицам Индустриальной и Н. Островского (3000 м) и тротуар (1 км) к 5 ноября. Произвести освещение улиц Коммунистической и Кооперативной. Начать в 1969 г. строительство водонапорной башни с емкостью бака 400 кубометров.

СЪЕЗД ИТАЛЬЯНСКИХ КОММУНИСТОВ

В городе Болонья закончился XX съезд Итальянской коммунистической партии. Более тысячи делегатов—посланцев полудтора миллионов коммунистов—в течение восьми дней обсуждали задачи партии в борьбе против власти капиталистических монополий в своей стране, проблему международного коммунистического движения.

Среди внутренних проблем в работе съезда активно обсуждалось и положение итальянского крестьянства. В отчетном докладе Генеральный секретарь ИКП т. Луиджи Лонго отметил, что сейчас в Италии «выявились противоречия между массами сельских производителей и крупными промышленными монополиями».

Крестьянство—самая обездоленная часть итальянского общества. В стране до сих пор не решена аграрная проблема. Малкие землевладельцы обрабатывают крохотные наделы, в то время, как крупные помещики, владея большими площадями плодородных земель, или совсем не обрабатывают их, или же сдают в аренду за большую арендную плату. Это вызывает решительные протесты крестьян. Обездоленные труженики земли в поисках куска хлеба вынуждены уезжать за границу. Сейчас в эмиграции находится свыше 4750 тысяч итальянских граждан, большинство из них выходцы из сельскохозяйственных областей.

Компартия поддерживает законное требование крестьянских масс: землю—тем, кто ее обрабатывает.

Делегаты съезда, выступившие на нем, выразили решимость к дальнейшему сплочению мирового коммунистического движения, к укреплению братского сотрудничества коммунистических и рабочих партий.

Подводя итоги работы съезда, член Политбюро ИКП Э. Берлингуэр подчеркнул значение Октябрьской революции, опыта построения социализма в СССР для борьбы за социализм во всемирном масштабе. Он отметил важнейшую роль бескорыстной помощи, оказывавшейся и оказываемой Советским Союзом другим социалистическим странам. За эту помощь, сказал он, Советскому Союзу благодарно все прогрессивное человечество.

Д. СТЕПАНЧЕНКО.
(ТАСС).

ТРУДЫ В. И. ЛЕНИНА В ДАНИИ

Копенгаген. (ТАСС). В связи с предстоящим 100-летним юбилеем со дня рождения вождя мирового пролетариата В. И. Ленина издательство «Тиден» выпустило в свет три тома избранных произведений В. И. Ленина на датском языке.

Новосибирская база Посылторга Министерства торговли РСФСР предлагает индивидуальным покупателям наложенным платежом следующие галантерейные и парфюмерно-косметические товары:

ПЛАТКИ: ПОЛУШЕРСТЯНЫЕ гладкокрашенные, 70×70, цена 2 р. 89 к.; **КАПРОНОВЫЕ** — от 4 р. 04 к. до 5 р. 58 к.; **КАШНЕ:** капроновые, 25×85 белые—1 р. 40 к., цветные—2 р. 17 к.

ЛЕНТА атласная разных цветов, **РЕЗИНА ПОДДЕРЖКА** полупелюшковая, **ПОДВЯЗКИ** мужские и детские; **НИТКИ**—мулине разных цветов.

Снижены цены на механическую бритву «Спутник», цена

Женщины в СССР

В журнале «Вестник статистики» опубликованы последние данные о женщинах в СССР.

Женщины составляют 54 процента населения страны; только в Таджикистане количество женщин равно количеству мужчин.

На женщин приходится ровно половина всех рабочих и служащих (в 1928 году лишь—24 процента) и 54 процента занятых в общественном производстве колхозов.

В СССР свыше восьми миллионов, или 58 процентов всех дипломированных специалистов с высшим и средним специальным образованием, занятых в народном хозяйстве, составляют

женщины. Особенно много женщин—70 процентов—среди врачей и педагогов общеобразовательных школ.

В Советском Союзе женщины заняли прочное место в государственном управлении. Так, в Верховный Совет СССР в 1966 году было избрано 425 женщин, а в Верховные Советы союзных и автономных республик (выборы 1967 года)—2983 женщины и в местные Советы—свыше 875 тысяч женщин.

За доблестный труд свыше миллиона женщин (на 1 января 1968 г.) награждены орденами и медалями СССР. 3834 женщинам присвоено звание Героя Социалистического Труда.

(КОРР. ТАСС).

Мелиоративным стройкам—высокие темпы

Большие задачи стоят перед мелиораторами страны в четвертом году пятилетки. Предусмотрено передать колхозам и совхозам 311 тысяч гектаров орошаемых и свыше 800 тысяч гектаров осушенных земель. На шести с лишним миллионах гектаров будут обводнены пастбища.

Повышение темпов мелиорации будет осуществлено за счет

четкой организации работ, лучшего использования техники, повышения производительности труда, внедрения достижений науки и передового опыта.

Вопросам дальнейшего развития мелиорации посвящен открывшийся в Москве Всесоюзный семинар руководящих работников водохозяйственных организаций.

(ТАСС).

ВНИМАНИЮ ПТИЦЕВодов

СЛАГАЕМЫЕ ЖИГУЛЕВСКОГО РЕКОРДА

Свыше 100 миллионов яиц дала в минувшем году государственная птицефабрика Куйбышевской области. Здесь достигнута самая высокая в РСФСР продуктивность птицы

—242 яйца в расчете на несушку.

Слагаемые успеха? Сказать кратко—широкое использование научных достижений. Вся птица здесь линейная и гибридная,

что позволяет получать от каждой несушки на 40—50 яиц больше обычного. В птичниках регулируется световой режим. Практикуется направленное выращивание молодняка.

Комментарии к жигулевскому рекорду

Об одном из слагаемых жигулевского рекорда надо сказать особо: на птицефабрике введена принципиально новая оценка кормов. Учитывается не «валовая» их питательность, а калорийность и содержание в смеси всех необходимых птице веществ—протеина, аминокислот, витаминов, минеральных веществ и микроэлементов.

Дело в том, что кормовые единицы (принятые раньше) оценивают непосредственно питательность рациона, но не позволяют судить о физиологических процессах, которые происходят в организме птицы. А ведь в конечном счете от них зависит производство яиц и мяса.

Ученые Всесоюзного научно-

исследовательского и технологического института птицеводства (ВНИТИП) совместно с коллективом кафедры птицеводства Московской сельскохозяйственной академии имени К. А. Тимирязева разработали новые нормы кормления птицы, исходя из современных запросов отрасли.

Известно, что корм служит топливом для организма. Сгорая, он дает энергию. Практику птицеводства интересует ее полезная доля, затрачиваемая на поддержание жизни организма и на создание продукции. Ученые называют эту энергию обменной. Выраженная в калориях, она и принята теперь за меру питательности рациона. Составлены примерные табли-

цы содержания обменной энергии в основных кормах. При этом учитывается и комплекс питательных веществ рациона.

Это новшество, как считают ученые,—завтрашний день всего нашего птицеводства. В числе первых его применили специалисты Жигулевской птицефабрики. Они видят в предложении науки огромный резерв, который весомым слагаемым уже вошел в рекордное достижение жигулевских птицеводов.

Ученые рекомендуют и другим хозяйствам проверить эффективность новой технологии кормления и о результатах опыта сообщить в институт (Московская область, г. Загорск-II, Птицеград, ВНИТИП). (ТАСС).

ТОВАРЫ—ПОЧТОЙ

сейчас—10 руб.; **ЛЕЗВИЯ** «Нева», **МАШИНКИ** для стрижки волос № 1 и № 0, **БРИТВЫ** опасные, «Яхта»—1 р. 70 к., «Столичная» и «Восток»—4 р., **ГРЕБНИ** женские, ремни для женских и мужских часов, **КАРТЫ** игральные: 36 листов—90 к., 36-листные атласные—1 р. 60 к., 51-листные—1 р. 20 к.

ПАРФЮМЕРНО-КОСМЕТИЧЕСКИЕ ТОВАРЫ **ГУБНАЯ ПОМАДА**—16 к. и трудносмываемая—1р. 20к., **ХНА**—1 р., **КРЕМ:** «Метаморфоза»—35 к., «Весна»—60 к., «Детский»—11 к.; **ПУДРА** «Лебяжий пух»—10 к., «Гвоз-

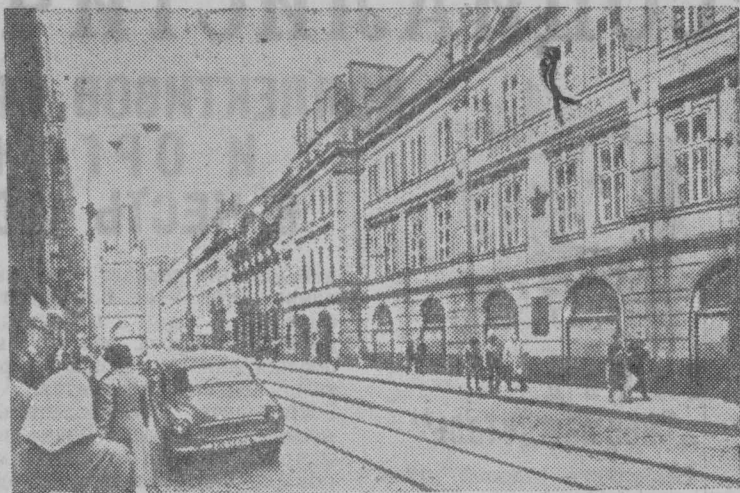
дика», «Ландыш», «Сирень»—8 к., «Кремль»—58 к.; **ДУХИ:** пробные—«Шипр»—50 к., «Маска»—60 к., «Красная Москва»—1 р. 32 к., «Жемчуг»—60 к.; «Кремль»—2 р. 80 к., «Красная Москва»—5 р. 30 к., «Голубой ларец», «Шит», «Подмосковные вечера»—80 к., «Пиковая дама»—3 руб., «В память о Москве»—5 р., «Москва»—2 р.; **ОДЕКОЛОН:** «Кремль»—3 р., «Красная Москва»—5 р., «Весенний», «Лето», «Осень», «Зима»—1 р. 10 к., «Букет весны», «Белая ромашка», «Светлана»—70 к., «Вечерний» и «Русский лес»—1 р. 20 к., «Подмосковные ве-

чера»—1 р. 50 к., «В путь»—75 к.; **СУПРИЗНЫЕ КОРОБКИ:** «С добрым утром»—1 р. 20 к., «Кармен»—3 р., «Подарочные»—5 р.; вазелин; **зубной порошок:** «Детский», «Особый»; **зубная паста** «Лесная», **мыльная палочка**—21 к., **мыльный порошок** «Нега»—30 к., **мыльная стружка**—41 к.; **лосьон** «Гигиена» (от потливости ног)—40 к., **лосьон** «Финиш»—40 к.; **МЫЛО** «Земляничное»—12 к., «Детское»—14 к., «Детское»—27 к., «Банное»—19 к., «Карболовое»—14 к.

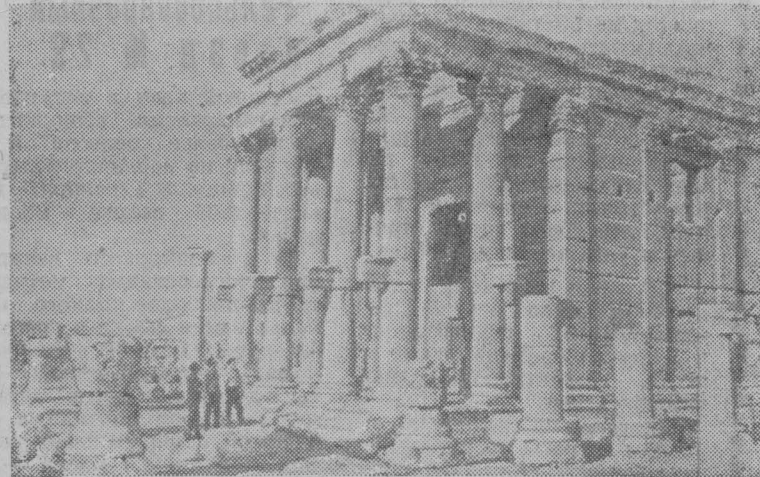
Цены указаны без расходов по пересылке.

АДРЕС БАЗЫ: г. Новосибирск, 42, ул. Степана Разина, 52.

ФОТОИНФОРМАЦИЯ



Чехословацкая Социалистическая Республика. Здание музея В. И. Ленина в Праге. Фото ЧТК—ТАСС.



Сирийская Арабская Республика. Развалины театра в древнем городе Пальмира, возникшем в I-м тысячелетии до нашей эры. Фотохроника ТАСС.

ФЕРМА СТРОИТСЯ ДЛЯ... ЛАЕК

Кто не слышал об удивительно выносливых пушистых умницах лайках? Собаки этой породы пользуются заслуженным признанием у охотников-промысловиков Севера. Особенно хороши восточносибирские лайки. С ними можно смело идти на медведя, преследовать стремительного соболя, охотиться на копытных животных и бортовую дичь. Но вот беда, как утверждают специалисты-кинологи (собаководы), настоящих чистопородных лаек в Восточной Сибири остались считанные экземпляры. А спрос на них продолжает расти.

Именно поэтому по решению Иркутского облисполкома близ села Моты начато строительство крупнейшей в нашей стране фермы, которая будет заниматься разведением универсальных охотничье-промысловых восточносибирских лаек. Для селекционной работы намечается приобрести 500—600 породистых собак.

Будущая ферма—это целое хозяйство с помещениями для собак, кормокухней, холодильником, хранилищем, ветеринарной лабораторией. Лайки будут жить в рубленых из бруса клетках, огражденных металлической сеткой.

(Корр. ТАСС).

Зам. редактора
В. М. БУХГОЛЬЦ.

Коллектив работников Промышленновского райпотребсоюза выражает глубокое соболезнование Перекопскому Александру Савельевичу и его семье по поводу кончины его жены

ПЕРЕКОПСКОЙ
Марии Филипповны.