

Красное Знамя

Орган Промышленновского РК КПСС и районного
Совета депутатов трудящихся Кемеровской области.

№ 58 (3511)
СУББОТА,
20
МАЯ
1967 года

Цена 2 коп.

Кемеровская областная
научная библиотека
ГАЗ. ТИПО-ЖУРНАЛЬНЫЙ
ОБЛ. И



СЕВ В РАЗГАРЕ

Два дня бесновался ветер, поднимая столбы пыли с полей, застилая небо черной пеленой. Для земледельцев это беда: пыльные бури сдувают плодородный слой почвы. Но ничего не поделаешь. Сушит. А сеять все-таки надо, не вечно же ждать дождя. Это отлично понимают хлеборобы второй бригады колхоза «Ударник полей», в нелегкой борьбе завоевавшие почетное звание «Бригада высокой культуры земледелия». И ныне иванородионовцы во главе со своим бригадиром С. В. Степановым вкладывают все силы и умение, чтобы справиться с севом юбилейного года в лучшие сроки.

Сделано ими уже немало: за два с небольшим дня посажен картофель, быстро посеяны ячмень первого срока сева и однолетние травы. Но все это, как говорят механизаторы, лишь разминка перед главным боем. И вот она наступила, горячая пора: бригада первой в колхозе начала массовый сев пшеницы. Дружный коллектив сразу же повел сев уверенно, быстрыми темпами. Техника работает бесперебойно, простои, если случаются, недолгие.

Вот работает агрегат тракториста Владимира Васильевича Владимировича. Кто-то из сельщиков обнаружил, что одна из сеялок высевает зерно не так, как надо. И сразу — стоп! Все трое сельщиков — И. А. Крас-

нов, Н. Г. Чернов, М. К. Шепелев — сгрудились возле машины и в считанные минуты находят и устраняют неисправности. Брак не допущен.

— Это лучший коллектив агрегата в артели, — с гордостью говорят о механизаторах секретарь парткома И. И. Рябоконт и агроном А. Т. Аксенов. — Полторы-две нормы для них обычное дело. В начале мая Владимирович и его сельщики первыми завоевали премию и красный вымпел и до сих пор не отдадут его никому.

Четко отработана в бригаде и технология сева. Почвы готовят здесь ночью, причем ровно столько, сколько требуется ее для посева на день. Утром на поле заходят посевные агрегаты, а следом его «утожат» катки. Разрывы между всеми операциями сведены до минимума.

И если бы везде так! Но вот в других бригадах идет не все гладко. В тот же день мы побывали на полях первой и третьей бригад. В первой только выехали на сев пшеницы и сразу же простои — не завезли семена. Четырехсеялочный агрегат работает буквально «на подсосе». Не позаботились здесь и о людях. Некоторые сельщики вынуждены работать (с протравленными семенами, в пыли) без защитных очков.

В третьей бригаде около часа простояла картофелесажалка, допускается грубое нарушение

технологии посадки картофеля: около трети клубней заделаны мелко, много их на поверхности поля. Не соблюдается и густота посадки на погонном метре. К сажалке вместо шлейфа «умудрились» прицепить бревно, которое распыляет и без того пыльную почву.

И еще один штрих, характеризующий уже заботу руководителей о людях. Повсеместно для заправки сеялок семенами используются комбайны или специальные машины, а в колхозе «Ударник полей» по-прежнему в ходу мускульная сила человека. Кстати, вопрос об организации заправки посевных агрегатов ставился на обсуждение, и тогда мнение было единым: переоборудовать для этой цели комбайны. Но непонятная позиция председателя колхоза М. Г. Ковзикова взяла верх. Его аргументы в пользу такого единичного решения — сохранение техники, снижение затрат (амортизация комбайна много-де берет) — не выдерживают никакой критики. Если бы Михаил Гаврилович вместе с экономистами подсчитал, сколько требуется зарплаты для ручной загрузки семян да учел еще и тот факт, что труд грузчика нелегкий, — наверняка бы председатель отказался от дедовского метода. Сделать это и сейчас не поздно: ведь массовый сев только начинается.

В. МАТВЕЕВ.
Фото автора.

По представлению правлений колхозов, партийных, профсоюзных и комсомольских организаций за высокие показатели и хорошее качество сева и подготовки почвы в третьей пятидневке мая на Доску почета заносятся:

Коллектив посевного агрегата колхоза им. Жданова, где трактористом А. Т. УСОВ, а сельщиками Л. ТОПОЛЬСКИЙ, В. БОЛГОВ, А. БУТ, засевающий пшеницей за смену по 40 и более гектаров при норме 37.

Коллектив посевного агрегата колхоза «Красное знамя», где трактористом М. В. КОТЮКОВ, выполняющий на севе пшеницы сменные нормы выработки на 147 процентов.

Коллектив посевного агрегата этого же хозяйства, где трактористом Ю. В. МАМЕТЬЕВ, выполняющий ежедневно сменные нормы выработки на севе пшеницы на 130 процентов.

Коллектив посевного агрегата этого же хозяйства, где трактористом Н. М. СЕРИН, выполняющий ежедневно сменные нормы выработки на севе пшеницы на 134 процента.

Коллектив посевного агрегата этого же хозяйства, где трактористом В. Г. ЗАВАРЫКИН, выполняющий ежедневно сменные нормы выработки на севе пшеницы на 140 процентов.

ДНЕВНИК ПОЛЕВЫХ РАБОТ

Ход сева в колхозах и совхозах на 19 мая характеризуется такими данными (в первой колонке — засеяно всего, во второй — в том числе посеяно пшеницы — в процентах к плану):

| КОЛХОЗЫ: | | «Ударник полей» | |
|-------------------|-----------|-----------------|-----------|
| «Путь к коммунам» | 48,3 68,0 | | 25,2 22,3 |
| «Родина» | 44,9 61,3 | «Новый путь» | 22,6 24,8 |
| «Красное знамя» | 44,3 70,0 | «Труд» | 21,0 16,3 |
| «Искра» | 41,8 50,0 | «Колос» | 19,7 23,0 |
| «Гигант» | 38,1 37,0 | «Заветы Ильича» | 17,8 14,8 |
| Им. Чкалова | 37,4 26,8 | Им. Ленина | 9,1 14,3 |
| «Рассвет» | 33,3 36,7 | Им. Мичурина | 5,4 — |
| «Мир» | 32,8 36,3 | СОВХОЗЫ: | |
| «Ленинский путь» | 29,2 28,5 | «Заря» | 50,9 55,7 |
| «Кузбасс» | 29,1 31,9 | «Вагановский» | 44,7 58,8 |
| Им. Жданова | 27,8 38,2 | «Красинский» | 30,0 39,0 |
| | | ПО РАЙОНУ | 32,7 36,7 |

Картофеля посажено 859 гектаров при плане 1059

ТРЕВОЖНЫЙ СИГНАЛ

Иллюзии и действительность

— Как с кормами?
— С осени было плохо: силоса всего по пяти килограммов на голову давали. Потом, правда, добавили — по 10 стали давать.

— И сейчас так же?
— Нет, ближе к весне сто тонн силоса купили в Тарасовском совхозе и дневную норму до 20 килограммов увеличили.

— Зачем же тогда коров на пастбище выгнали в начале мая?

— А мы силос продали в Новосибирскую область в колхоз «Советская Россия».

— Зачем?
— Кто знает. Продали, и все тут. А кормов нет, коровы землю лижут на пастбищах.

К сожалению, приведенный диалог — не выдумка автора. Этот разговор произошел с помощником бригадира по животноводству первой бригады колхоза «Новый путь» П. Я. Ковалевым в начале этой недели. Чем была вызвана неумная «торговля» кормами в колхозе, так никто толком объяснить не мог, очевидно, потому, что явную нелепость объяснить трудно. Но вообще тут все ясно. Это просто бездумность, желание глубже вникнуть в состояние животноводства и извечная, никогда не приводившая к добру надежда на «авось».

Выясняя причину катастрофического положения с кормами, я заинтересовался бухгалтерской отчетностью колхоза. Там черным по белому значится, что на 1 мая журавлевские животноводы располагают 1090 тоннами силоса, которого даже при нормальной даче должно хватить до середины июня. Значит, продавая «лишний» корм, председатель колхоза т. Каминский верил этой отчетности. Чем же тогда объяснить покупку силоса зимой, неоправданные встречи перевозки,

голодную норму силоса в рационе с осени, наконец? Надо полагать, что тогда правление колхоза исходило не из данных отчетности, а из фактического скудного запаса кормов, приписками и бесконтрольностью в учете превращенного в горы призрачного силоса и такого же призрачного благополучия.

Не будем говорить о запущенном, из рук вон плохо поставленном учете (хотя в каждой бригаде здесь сидит по счетуному работнику), не будем говорить о неправильном расходе. Пусть этим займется ревизоры. Посмотрим на состояние животноводства в колхозе вообще.

В хозяйстве есть зоотехники, которыми руководит главный специалист т. Бобова, есть главный ветврач А. Ф. Кирсанов и четыре фельдшера. Казалось бы, такими силами животноводство можно поставить на научную основу, а на самом деле здесь нет даже элементарного порядка и вся работа ведется примитивно, кустарно.

Ни профилактическими прививками скоту, ни балансирующим кормлением в колхозе никто не занимается, ни в одном помещении нет дезобарьеров, свиней, больших и маленьких, кормят одной дробленкой. Из рук вон плохо налажено искусственное осеменение, и в третьей бригаде, несмотря на многократное осеменение, наблюдается яловость коров; во всех гуртах молодняка крупного рогатого скота второй бригады и на свиноферме — падеж животных. Если на ферме заболело одно животное, жди массового заболевания, потому что вовремя здесь болезни не останавливают. Вот тому доказательство. На свиноферме болеет все поголовье от поросят до свиноматок включительно. Есть падеж. Последний случай (Окончание на 2 стр.).



НА СНИМКЕ: секретарь парткома И. И. Рябоконт (справа) вручает вымпел трактористу передового агрегата В. В. Владимирову.

ПОДПИСКА — ДЕЛО ПАРТИЙНОЕ

Сейчас повсеместно проходит прием подписки на газеты и журналы на второе полугодие. На центральные журналы срок подписки истекает 25 мая, на центральные газеты — 15 июня, на областные и районную газету «Красное знамя» — 25 июня. Тот, кто возобновит свою подписку хотя бы на день позднее указанных сроков, в июле не будет получать периодических изданий.

Как проводится эта важная политическая кампания в нашем районе? По этому вопросу 18 мая в райкоме КПСС прошло совещание секретарей парторганизаций рабочего поселка. Секретарь райкома КПСС т. Зуйков обратил внимание присутствующих на то, что во многих коллективах пред-

НА ВАЖНЫЕ ТЕМЫ

приятый, организаций и учреждений общественные распространители печати не беседуют с теми людьми, кто должен возобновить подписку на второе полугодие, а партийные организации кое-где упустили из поля зрения эту работу. Секретарь парторганизации комбината бытового обслуживания т. Новгородцева, например, заявила работникам «Союз печати»: «Подписка — дело не наше». Не случайно в этом маленьком коллективе с 1 июля будут получать газет и журналов на 56 экземпляров меньше, если партийная организация не изменит своего отношения к периодиче-

ской печати.

К сожалению, этот пример не единичен. Плохо работают распространители печати на заводе «Спецмашдеталь», Промышленном сельпо, головном молзаводе, некоторых других предприятиях и учреждениях, в Падуновском, Горбуновском и Вагановском отделениях связи и, как ни странно, в коллективе работников районного узла связи.

Не допустить сокращения подписки во втором полугодии, добиться, чтобы трудящиеся района больше выписывали партийных изданий, журналов по различным отраслям знаний — дело чести общественных распространителей печати, работников связи, секретарей партийных организаций.

ФОТОДОКУМЕНТЫ ИЗ ИСТОРИИ ВЕЛИКОГО ОКТЯБРЯ



Петроград. 1917 год. Штурм Зимнего дворца. (Снимок из музея истории Ленинграда).

Фотохроника ТАСС.

НОВОЕ В ДВИЖЕНИИ ЗА КОММУНИСТИЧЕСКИЙ ТРУД

Министерство сельского хозяйства СССР и президиум ЦК профсоюза рабочих и служащих сельского хозяйства и заготовок подготовили рекомендации о порядке разработки и принятия обязательств участниками движения за коммунистический труд, а также присвоения и подтверждения им почетных званий ударников и коллективов коммунистического труда в системе сельского хозяйства.

Движение за коммунистический труд должно развиваться как составная часть и продолжение социалистического соревнования на основе ленинских принципов организации соревнования: широкой гласности, сравнимости результатов, возможности практического повторения опыта, товарищеской взаимопомощи.

В сельском хозяйстве это движение выражает стремление колхозников, рабочих и служащих совхозов и других предприятий и организаций активно участвовать в успешном выполнении планов ускоренного подъема сельскохозяйственного производства, в осуществлении задач хозяйственного и культурного строительства на селе, поставленных XXIII съездом КПСС.

Движение за коммунистический труд способствует воспитанию коммунистического отношения к труду. Его участники принимают высокие, качественно новые обязательства, ставят перед собой задачу — учиться, работать и жить по-коммунистически.

Вступлению в соревнование за коммунистический труд должна предшествовать серьезная организационная и производственная подготовка, вдумчивый подход к разработке принимаемых обязательств.

Индивидуальные и коллективные обязательства оформляются в письменном виде.

Индивидуальные обязательства принимаются на общих собраниях бригад, коллективов и хранятся в профсоюзной организации.

Обязательства коллективов звеньев, бригад, участков, отделений, ферм, цехов, колхозов, совхозов и других предприятий и организаций обсуждаются и принимаются на общих собраниях.

Коллективы звеньев, бригад, ферм, цехов, участков, отделений, колхозов, совхозов, других предприятий и организаций включаются в движение за коммунистический труд при

условии участия в этом движении большинства работников данного коллектива (более 50 процентов).

О СОДЕРЖАНИИ ПРИНИМАЕМЫХ ОБЯЗАТЕЛЬСТВ

Важнейшей особенностью движения за коммунистический труд в сельском хозяйстве является настойчивая борьба колхозников, работников совхозов, других предприятий и организаций за всемерное повышение экономической эффективности сельскохозяйственного производства, за наивысшую производительность труда, улучшение качества продукции земледелия и животноводства; стремление соревнующихся повышать свою квалификацию, соблюдать принципы коммунистической морали.

Соревнующиеся за звание ударника коммунистического труда в обязательствах должны предусмотреть:

а) выполнение и перевыполнение плановых заданий по производству продукции, росту урожайности сельскохозяйственных культур и продуктивности животноводства, выполнение и перевыполнение норм выработки при высоком качестве работ, снижение затрат труда, экономии средств, топлива, кормов на единицу продукции и т. д.;

б) применение опыта передовиков колхозного и совхозного производства, рекомендаций научных учреждений;

в) повышение общеобразовательного уровня и профессионально-технического мастерства;

г) участие в рационализации производства, общественной жизни коллектива;

д) выполнение требований морального кодекса строителя коммунизма.

Для коллективов, включившихся в движение за коммунистический труд, в обязательствах рекомендуется предусматривать:

а) выполнение и перевыполнение планов производства и продажи (сдачи) государству сельскохозяйственной продукции, рост производительности

труда, улучшение качества и снижение себестоимости продукции, повышение рентабельности производства и другие показатели;

б) совершенствование организации производства, внутрихозяйственной специализации и хозрасчета, внедрение научной организации труда, где возможно, двухсменной работы, повышение уровня механизации трудоемких процессов и эффективности использования основных и оборотных средств, сокращение накладных расходов;

в) повышение культуры земледелия и животноводства, внедрение достижений сельскохозяйственной науки и передовой практики, организацию учебы по повышению производительных и экономических знаний членов коллектива, создание школ коммунистического труда и передового опыта;

г) осуществление мероприятий по улучшению жилищных условий и культурно-бытового обслуживания работающих, по обеспечению безопасных и здоровых условий труда и его облегчению;

д) более широкое привлечение колхозников, рабочих и служащих к управлению производством; развитие работ по изобретательству и рационализации;

е) утверждение в коллективе коммунистических отношений на производстве и в быту.

ПОРЯДОК ПРИСВОЕНИЯ ПОЧЕТНЫХ ЗВАНИЙ

Рассмотрение вопроса о присвоении звания ударников и коллектива коммунистического труда производится по итогам работы за год (в первом квартале следующего за отчетным годом).

Обсуждение вопроса о присвоении звания ударника коммунистического труда производится в порядке персонального рассмотрения каждого кандидата, с учетом выполнения принятых им обязательств, трудовой и общественной деятельности, повышения знаний, культуры, отношения к семье, воспитанию детей, поведения в быту.

В совхозах и других государственных хозяйствах вопрос о присвоении рабочим, специалистам и служащим звания ударника коммунистического труда рассматривается на об-

(Окончание на 4 стр.).

БИБЛИОТЕКИ И ВОСПИТАНИЕ УЧАЩИХСЯ

Работники школьных библиотек должны вместе с учителями воспитывать разносторонне развитых людей, по-настоящему культурных, достойных строителей коммунизма. Поэтому их задача — добиться того, чтобы все ученики стали активными читателями.

Работа библиотек должна проводиться в тесной связи с классными руководителями, пионерской и комсомольской организациями. Заслуживают внимания в этом отношении библиотеки Горбуновской восьмилетней школы, средней школы № 2, восьмилетней школы № 1.

Работники библиотек готовятся достойно встретить 50-летие Советской власти. Проводится классификация книжного фонда по разделам. Например, в библиотеке школы № 2 сделаны стенды «Они боролись за твоё счастье» (биографии деятелей партии). Составлен рекомендательный список «Навстречу 50-летию Советской власти».

Школьные библиотеки проводят большую работу в деле коммунистического воспитания учащихся. Организуются выставки и монтажи к знаменательным датам, библиотекари помогают учащимся готовить беседы, писать рефераты. Работники библиотек Горбуновской восьмилетней школы, промышленных школ № 1 и № 2 провели беседы «Книга — твой лучший друг», «Умей пользоваться справочной литературой и энциклопедией», «Наша пятилетка», «Чьи песни мы поем», «Слова, рожденные Октябрем».

В начальных классах Горбуновской восьмилетней школы прошли громкие чтки о В. И. Ленине под названием «Часы воспоминаний». В 5—6 классах восьмилетней школы № 1 был проведен литературный обзор «Что читать о В. И. Ленине». Библиотекарь Т. А. Егорова провела уреник «Путешествие в коммунизм». В школе оформлены книжные выставки «Жизнь Ильича — великий пример, знать ее дол-

жен любой пионер», «50 героических лет» (с шестью разделами). Библиотекарь составила подробный план мероприятий к 50-летию Советской власти. Она же выступила перед родителями, учащимися, учителями с докладами за этот учебный год 16 раз.

В средней школе № 2 учащиеся 3-х и 4-х классов побывали на конференциях «Наш Ильич», «Гайдар шагает впереди».

Много читательских конференций о В. И. Ленине проведено в начальных классах промышленной школы № 1 П. Ф. Рязановой. На каникулах в этой школе состоялась неделя книги.

Большим спросом у учащихся, особенно старших классов, пользуются научно-популярные журналы: «Вокруг света», «Юный техник», «Техника — молодежи», «Знание — сила», «Наука и жизнь». Заведующая библиотекой средней школы № 2 К. И. Шевченко выписывает научно-популярную литературу по сериям «Физика», «Астрономия», «Химия», «Молодежная», «Литература и искусство».

Но наряду с успехами в работе школьных библиотек есть существенные недостатки. Не везде проведена систематизация книжного фонда, библиотеки нерегулярно пополняются книгами. Плохо обстоит дело с научно-популярной литературой и справочной литературой. В библиотеке Заринской средней школы очень мало научно-популярной литературы, да и та давно устарела. Недостаточно ее и по программе для внеклассного чтения.

Недостатком следует считать и тот факт, что мероприятия многих школьных библиотек охватывают только учащихся 5—8 классов. Но эти недостатки вполне устранимы.

Близится полудесятилетний юбилей Советской власти. Работники школьных библиотек должны ознаменовать его новыми успехами в коммунистическом воспитании учащихся.

А. МАНОХИН,
инспектор района.

Иллюзии и действительность

(Окончание. Нач. на 1 стр.). Заболевания бруцеллезом в дойном стаде здесь был зарегистрирован десять лет назад, и с тех пор стадо было здоровым. Осенью прошлого года снова заболели две коровы, но надлежащих мер не приняли, и вот 9 мая в двух скотных дворах первой бригады, где размещены 400 коров, 34 животных оказались больными. В двух дворах коровы еще не проверены, и практически все стадо сейчас на подозрении.

Животноводы жалуются на полную неразбериху в оплате труда: у одного скотника 60 голов молодняка, у другого — 80, но оплата обоем одна. На свиноферме по два — три месяца поросята старше 4-месячного возраста считаются отъемышами и с этого расчета свиноводы получают зарплату, хотя общеизвестно, что поросята старше четырех месяцев должны находиться в группе откорма.

Вот в таком положении оказалось животноводство в колхозе накануне выхода на летнее содержание. Однако слово «накануне» здесь чисто условно, потому что из-за бескомпромиссного, созданной неразумным ведением хозяйства, дойное стадо уже выгнало на выпасы, хотя даже в создавшихся условиях у руководителей был выход из положения, но они им не воспользовались.

В апреле этого года по разрядке управления сельского хозяйства колхозу было выделено 100 тонн концентрированных кормов, а вывозить их начали чуть ли не в середине мая. Еще 100 тонн концентратов колхозу занаряжено с Тяжинского хлебоприемного пункта.

Стоило только оформить документы (перевести наряд на один из пунктов Промышленновского района), но руководители до сих пор об этом не позаботились.

Сейчас в «Новом пути» самый низкий надой молока в районе и, пожалуй, самое неблагоприятное общее положение в животноводстве. По этому поводу нельзя не высказать упрека и в адрес специалистов управления сельского хозяйства, которые еще с осени знали о всех «вывихах» на фермах колхоза, но ограничились только советами и указаниями, не проконтролировав выполнения ни одного из них.

А неразворотливость с получением концентрированных кормов и вовсе необъяснима: не надо быть большим специалистом, чтобы занарядить хозяйству 200 тонн концентратов, а вот помочь руководителям колхоза организовать вывозку, наладить кормление, сохранить поголовье и продуктивность животных — на это у зоотехнической службы управления «по року не хватило».

— Не понимаю, — разводит руками главный зоотехник т. Иванченко, — я им говорил давать концентратов по 300 граммов на каждый литр молока, а они дадут по 300 граммов на голову.

Мало говорить, тов. Иванченко. Очевидно, кроме слов в данном случае нужно было еще и дело. И надо надеяться, что последует оно незамедлительно, ибо состояние животноводства в колхозе «Новый путь» требует экстренного вмешательства настоящих специалистов.

С. ЖУЖГАН.

Каждому хозяйству — племенное ядро

Рост продуктивности животноводства в дальнейшем все в большей мере будет зависеть не только от кормления, но и от породности животных. Ясно, что, как бы мы хорошо ни кормили местную «неулучшенную» корову, мы не сможем получить от нее удой более 2500—3000 килограммов молока в год. Дальнейший рост продуктивности, если и возможен, то крайне неэффективен вследствие значительного увеличения затрат на каждый дополнительный килограмм молока. Напротив, интенсивное кормление коров специализированных молочных пород позволяет получать большие удои без увеличения затрат на единицу продукции. Поэтому необходимым условием развития животноводства является правильное сочетание улучшения условий кормления и ухода за животными с улучшением их породности.

Племенная работа с породами сельскохозяйственных животных сейчас в нашей стране рассматривается как важное государственное мероприятие, направленное на совершенствование пород в соответствии с задачами увеличения производства продуктов животноводства. Породы животных должны постоянно совершенствоваться. Вот почему вопросам племенной работы уделяется большое внимание со стороны партии и правительства.

Именно этому и было посвящено состоявшееся на днях при областном управлении сельского хозяйства совещание директоров государственных племенных станций и станций искусственного осеменения Кемеровской области. На совещании было отмечено, что состояние племенной работы в Промышленновском районе находится не на должной высоте.

Причина такого положения прежде всего кроется в том, что руководители и специалисты животноводства некоторых хозяйств, ссылаясь на различные «объективные» факты, не хотят серьезно заниматься племенной работой, считая это второстепенным делом. Как правило, основным препятствием для ведения племенной работы некоторые считают наличие бруцеллеза в некоторых хозяйст-

вах района.

Мы согласны, бруцеллез — большое зло, но это совсем не значит, что не надо заниматься племенным делом вообще. Напротив, наличие в хозяйстве бруцеллеза обязывает поставить работу так, чтобы в ближайшие годы вырастить такое количество оздоровленных ремонтных телок, чтобы ими можно было заменить то поголовье коров, которое, несмотря на комплекс проводимых оздоровительных мероприятий, все еще будет положительно реагировать на бруцеллез. Выделенных с этой целью ремонтных телок необходимо заботливо выращивать, предусмотреть для них такой уровень кормления, ухода и содержания, который смог бы обеспечить среднегодовой привес животных не менее 600 граммов на голову в сутки.

В тех хозяйствах, где нет бруцеллеза или же где бруцеллез имеется в незначительном количестве, необходимо создать племенное ядро, в которое должны войти 40—50 процентов лучших по породности и продуктивности коров, все имеющиеся в хозяйстве нетели, а также такое количество телок текущего года рождения и прошлых лет, которое будет необходимо для ремонта маточного стада. Все остальное маточное поголовье составит товарную группу.

Коров и телок племенного ядра и впредь надо будет осеменять семенем высокопродуктивных быков-производителей молочной черно-пестрой породы. Такие быки-производители в достаточном количестве имеются на Промышленновской станции искусственного осеменения. Коров и телок товарной группы следует осеменять семенем быков-производителей мясных пород для получения сверхремонтного помесного молодняка, для выращивания и откорма его на мясо. Высокопродуктивные быки-производители специализированной мясной герфордской породы поступают в Кемеровскую область уже в этом году.

Понятно, что ведение племенной работы немисливо без широкого внедрения метода искусственного осеменения. Его эффективность давно доказана.

Применение искусственного осеменения позволило в короткий срок вывести

многие отечественные породы животных, по своей продуктивности не уступающие лучшим зарубежным. Посредством искусственного осеменения можно от одного выдающегося по своим племенным свойствам производителя получить тысячи потомков вместо десятков, получаемых при естественном спаривании. И только при искусственном осеменении мы сможем в короткий срок существенно улучшить породность молочного стада нашего района, что несомненно приведет к резкому повышению молочной продуктивности.

Однако руководители и специалисты некоторых хозяйств района все еще мало уделяют внимания искусственному осеменению, а в колхозе «Кузбасс» вообще пошли по пути прямого игнорирования этого передового метода, повсеместно себя оправдавшего. Такое неправильное отношение к искусственному осеменению ведет, не говоря уже о низком уровне племенной работы, к большой яловости коров и распространению различных заболеваний, в том числе и к такой опасной и тревожной для нашего района инфекции, как бруцеллез. Руководителям и специалистам хозяйств пора начать по-настоящему относиться к такому важному мероприятию, каким является искусственное осеменение.

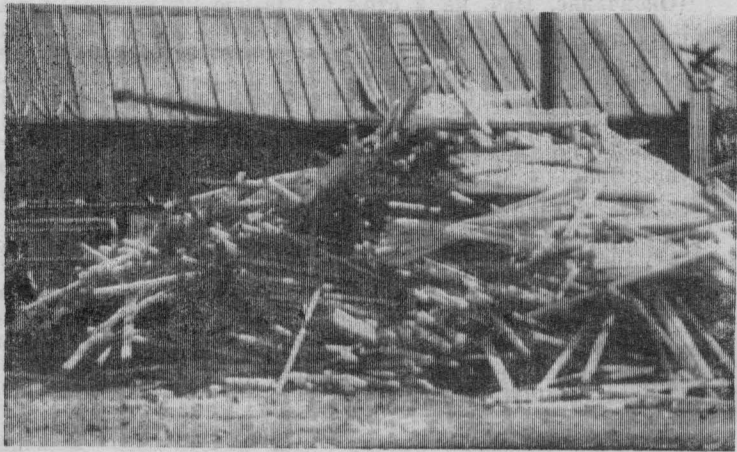
Сейчас, когда гурты животных готовятся к переводу на летние выпасы, необходимо принять все меры, чтобы в каждом хозяйстве было сформировано племенное ядро. Особое внимание надо обратить на готовность к работе летних пунктов искусственного осеменения. Нельзя допускать даже кратковременной перерыва в осеменении коров, недопустима также и работа техника-осеменителя в неподходящих условиях.

Правильно построив зоотехническую работу, всемерно уделяя большое внимание племенному делу и искусственному осеменению, мы сможем в ближайшие годы добиться значительного успеха на пути увеличения продуктивности животных в нашем районе.

Е. НИКАНОРОВ,
директор станции искусственного осеменения.

ФОТООБВИНЕНИЕ

Бесхозяйственный двор



Это не куча отходов, а ценные пиломатериалы.



А здесь станок среди хлама.

Тракторист сосредоточенно что-то ищет у склада запасных частей.

— Слушай, где ты сбросил болты? — спрашивает он у шофера, едвшего накануне в «Сельхозтехнику» за запчастями.

Тог ковыряет носком ноги снег, расшвыривая его, и недоуменно пожимает плечами:

— Да тут же их сгружали...

Зимой подобные истории в колхозе «Рассвет» случались нередко. Сейчас лето, и отыскивать пропавшие куда легче: все как на ладони видно. Любую железу, доску, шифер — в общем все, что захочешь, — найдешь на хоздворе. Нужен круп-

ляк, пиломатериалы или что другое — смело шагай на территорию зерноскладского хозяйства и через каждые два-три метра будешь о них записывать. Тес, плахи и прочая древесина, поодиночке и хаотичными кучами, в отдалении и вблизи колхозных амбаров, валяются здесь в избытке.

А вообще-то лесные «добрин» начинаются еще за воротами хоздвора. Березовый и прочий кругляк тут на обширном пространстве разбросан вкривь и вкось, будто после лесного буремела. Одним словом, вездерай для шаловливого огня и причина для тревог пожарной охраны (ее позиция, кстати, в подобной захламленности территории вблизи построек горючим материалом не ясна.)

Через забор — другое царство железа — машинный двор. Истории, с которой начато это «обвинение», случаются именно здесь. По всей территории — груды металлолома, поодиночке и вместе валяются разные нужные и ненужные детали, баллоны — у гаража, мастерской, да и у склада тоже не чище. У мастерской среди хлама сиротливо взывает о помощи станок (говорят, нужный, строгальный).

Детально нарисовать картину бесхозяйственности на окуневском хоздворе в нескольких словах просто немисливо. Предоставим сделать это бригадире комплексной бригады т. Перевертву, механику т. Клишевичу, прорабу т. Мусохранову и другим ответственным лицам, по долгу службы обязанным навести порядок на своих рабочих местах. А арбитром в споре пусть выступит колхозная группа народного контроля во главе с Ф. Ф. Рыбниковым и правление артели во главе с М. Ф. Большим.

В. БУХГОЛЬЦ,
Фото автора.

Внескольких километрах от деревни Каменки, среди небольшого перелеска, около лога, расположена пасека колхоза им. Ленина. Пчеловодом на ней вот уже 26 лет работает Фекла Павловна Куимова. И хотя ей 57 лет, она успешно ведет пчеловодное хозяйство. Ее помощница Порошина Галина Трофимовна трудится здесь второй год. В колхоз приехала она из г. Прокопьевска недавно, а в феврале этого года окончила месячные курсы пчеловодов в Кемерове. И вот полюбила это доселе необычное для нее дело и работает увлеченно, со старанием.

На пасеке 76 пчелиных семей. Ульи из зимовника выставили, когда растаял снег, 21 апреля.

НА ПАСЕКЕ

При первой возможности произвели осмотр. Через несколько дней крылатые труженицы были пересажены в чистые, хорошо промытые и продезинфицированные ульи, создали им хорошие условия для развития.

В каждом улье достаточно меда, перги. Гнезда утеплены полжками, бумагой, ватными подушками. Правда, гнезда недостаточно сокращены, в ульях оставлено по 11—12 соторамок вместо 8—9, что охлаждает их, но пчеловоды это сделали из-за отсутствия складского помещения.

Работники пасеки заранее закупили 55 килограммов искусствен-

ной воины. Достаточно и пчеловодного инвентаря. А вот запасных ульев на пасеке не хватает. Их изготовлено лишь 10 из 100 намеченных. Если правление, колхоз не позаботится об ускорении поделки ульев, то в период роев пчел их может не хватить.

В прошлом году пчеловоды работали хорошо: от каждой пчелосемьи получен 51 килограмм меда и 1,1 кг воска, что значительно выше плана. На склады колхоза сдано 27 центнеров меда.

Добрые намерения у каменских пчеловодов и в юбилейном году: они хотят не снизить показатели в своей работе. В пчеловодном

деле многое зависит от погоды. На медосбор сильно влияет и наличие медоносных трав. Правление колхоза, учитывая это, планирует, как и в прошлом году, посеять гречиху на площади 207 га. Есть около пасеки 15 гектаров донника. Но для создания прочной кормовой базы этого недостаточно. Желательно, чтобы площади посевов медоносных трав были увеличены. Особо важно выращивать такой ценный медонос, как фацелия.

Отрадно, что пчеловоды работают увлеченно, повышают свое мастерство. На пасеке есть специальная литература, журнал «Пчеловодство».

— Люблю я пчел, — говорит Фекла Павловна. — С ними не расстаюсь с тех пор, когда ушел на фронт мой муж в 1941 году. Это он научил меня ухаживать за пчелами. И хотя годы мои преклонные, я намерена еще поработать на пасеке.

Хочется пожелать каменским пчеловодам больших успехов в работе.

На снимке: пчеловоды Ф. П. Куимова и Г. Т. Порошина осматривают пчелиные семьи.

Н. ЕРЕМИН.

Фото автора.



«КРАСНОЕ ЗНАМЯ»
20 мая 1967 г., 3 стр.

НОВОЕ В ДВИЖЕНИИ ЗА КОММУНИСТИЧЕСКИЙ ТРУД

(Окончание. Нач. на 2 стр.)

щих собраниях отделения, цеха по представлению отделенческих, цеховых комитетов профсоюза и хозяйственных руководителей этих подразделений на основе предложений профгруппы бригады, фермы.

Звание коллектива коммунистического труда звеньям, бригадам, фермам присваивается на общих собраниях рабочих и служащих отделения, цеха по представлению отделенческих, цеховых комитетов профсоюза и управляющих фермами и других хозяйственных руководителей.

Колхозникам звания ударников коммунистического труда, звеньям, бригадам, фермам колхоза звания коллективов коммунистического труда присваиваются решением общего собрания колхозников или собрания уполномоченных по представлению правления колхоза, а колхозникам, состоящим в профсоюзе, — по представлению правления и профсоюзного комитета колхоза.

Присвоение звания ударника коммунистического труда членам ВЛКСМ, звания коллектива коммунистического труда комсомольско-молодежным бригадам осуществляется с участием комитета комсомола.

Звание коллектива коммунистического труда присваивается колхозам, совхозам, другим предприятиям и организациям системы сельского хозяйства, подчиненным районным, областным органам, совместным постановлением областного Совета профсоюзов и облисполкома.

Звание коллектива коммунистического труда колхозу, совхозу, другим предприятиям и организациям может присваиваться при условии, если не менее двух третей работающих уже завоевали почетное звание.

За работниками, перешедшими на работу в другие производственные подразделения, предприятия и организации, сохраняется звание ударника коммунистического труда.

ПОРЯДОК ПОДТВЕРЖДЕНИЯ ПОЧЕТНОГО ЗВАНИЯ

Коллективы и ударники коммунистического труда по итогам работы за год подтверждают ранее присвоенное почетное звание высокими показателями в труде и учебе, соблюдением норм коммунистической морали.

Подтверждение звания ударника и коллектива коммунистического труда производится в следующем порядке:

а) колхозникам, рабочим и служащим, которым присвоено звание ударника коммунистического труда, вручается нагрудный знак ударника коммунистического труда и удостоверение;

б) коллективам звеньев, бригад, ферм, производственных участков, цехов, отделений и равным им коллективам, завоевавшим почетное звание, вручается вымпел и свидетельство о присвоении звания коллектива коммунистического труда;

в) коллективам колхозов, совхозов и других предприятий и организаций сельского хозяйства, которым присвоено почетное звание, вручается специально учрежденное Красное знамя и Диплом о присвоении звания коллектива коммунистического труда;

г) вручение нагрудного знака ударника коммунистического труда и удостоверения, Красного знамени, Диплома и свидетельства должно проводиться в торжественной обстановке;

д) ударникам коммунистического труда отдаются преимущества при распределении жилой площади, путевок в санатории и дома отдыха и при применении других мер поощрения, установленных на предприятии.

Спектакль по роману М. Шолохова



МОСКВА. К 50-летию Великой Октябрьской социалистической революции Академический театр имени Моссовета осуществил постановку спектакля «Они сражались за родину» («Полк идет») — по главам из романа Михаила Шолохова.

НА СНИМКЕ: сцена из спектакля. Стрелок Иван Звягинцев — артист Л. В. Марков (слева), автоматчик Николай Стрельцов — артист В. Б. Бероев.

Фотохроника ТАСС.

СОВЕТЫ ВРАЧА

Клещевой энцефалит — острое инфекционное заболевание. Возникает оно внезапно с подъемом температуры до 39—40 градусов. Иногда его сопровождают эпиплетические припадки. Возбудителем клещевого энцефалита служит фильтрующийся вирус. В первые 6—8 дней болезни его можно обнаружить в крови заболевших людей. К вирусу клещевого энцефалита восприимчивы многие дикие, домашние животные, птицы и человек.

Основными хранителями и переносчиками возбудителя клещевого энцефалита в природе являются различные виды лесных и пастбищных клещей. Наибольшее количество заболеваний клещевым энцефалитом возникает в конце мая и в первые две декады июня — во время наиболее интенсивного размножения клещей.

Основным путем заражения человека этой болезнью служит укус клеща. Клещи чаще всего располагаются на траве, кустарниках и других растениях не выше метра от земли.

Излюбленное место обитания клещей — лесные тропинки и дороги, а также захлащенный хворостом и валежником лес, где охотно живут лесные грызуны. Чаще всего клещ присасывается во время отдыха, когда мускулатура человека или животного расслаблена. А так как укус клеща безболезненный, он может остаться незамеченным.

Заболеть клещевым энцефалитом в большинстве людей, выезжающих в лес по хозяйственно-бытовым нуждам: на заготовку дров, охоту, рыбную ловлю, в экспедиции, дома отдыха и пионерские лагеря.

Наряду с дикими животными переносчиками могут быть также и домашние животные. И это обстоятельство представляет двойную опасность для человека. Во-первых, домашние животные после присасывания зараженных клещей на некоторое время сами становятся носителями вируса клещевого энцефалита и тем самым поддерживают очаги вокруг населенных мест. Во-вторых, заклещевленность домашних животных представляет непосредственную опасность для лиц, ухаживающих за скотом. Такие домашние животные, как козы

КЛЕЩЕВОЙ ЭНЦЕФАЛИТ

и овцы, тоже болеют клещевым энцефалитом. Во время болезни у коз снижаются удои молока, в нем появляется кровь и оно становится заразным. В редких случаях заражение клещевым энцефалитом происходит после раздавливания снятых со своего тела клещей, при приеме пищи после этого или курении с невымытыми руками.

Меры личной профилактики просты, легко выполнимы и доступны каждому человеку. Для предупреждения присасывания клеща люди, посещающие лес весной и летом, должны быть одеты в наглухо застегнутую, плотно прилегающую одежду или в противоклещевую костюм. Такой одеждой могут быть любые брюки, хорошо заправленные в сапоги или носки. Рубашка или кофта с длинными рукавами и плотно прилегающими манжетами должна быть хорошо заправлена в брюки. Голову надо повязать платком так, чтобы были закрыты волосы. После посещения леса необходимо проводить тщательный самоосмотр и взаимоосмотр своего тела и не менее двух раз в день, — находясь на работе в лесу.

Если же клещ успел присосаться, то его надо удалить как можно скорее: чем продолжительнее кровососание, тем больше вируса энцефалита может проникнуть в кровь и тем активнее становится сам вирус. Для облегчения удаления присосавшегося клеща его необходимо смазать каким-нибудь жиром: растительным маслом или вазелином. Тогда дыхательные отверстия его закупорятся, депрессия ослабнет и его легко снять. После извлечения клеща ранку необходимо прижечь йодом, а клеща сжечь и тщательно вымыть руки.

При возможности лучше всего сразу обратиться в медицинское учреждение, где пострадавшему будет введена специальная противоклещевая сыворотка или гамма-глобулин.

Одной из весьма существенных мер личной профилактики является предупреждение пищевых заражений. Для этого козье молоко в весеннее и летнее время обязательно надо кипятить. Имеется вероятность

заражения клещевым энцефалитом и через коровье молоко. Поэтому в весенне-летний период лучше кипятить и коровье молоко, тем более, что это имеет значение одновременно и для профилактики туберкулеза, бруцеллеза и кишечных инфекций.

Во избежание заноса клещей в населенные пункты домашними животными следует истреблять клещей и на них. Для этого используют порошкообразный дуст «ДДТ». Его помещают в марлевый мешочек и втирают в шерсть животного в местах присасывания клещей. При обработке кожных покровов необходимо следить, чтобы порошок не попал в глаза животному или человеку, проводящему опыление, а также на те участки шерсти животного, с которых при доении дуст может попасть в молоко.

В нашей стране ежегодно проводятся профилактические прививки против клещевого энцефалита. Применяемые для прививок тканевые вакцины безболезненны и высокоэффективны. Профилактические прививки необходимо делать всем лицам, работающим в лесу, и особенно впервые попадающим в весенне-летнее время в лесные зоны.

Всем, кто часто бывает в лесу, и всем школьникам прививки должны быть начаты за полтора месяца и закончены не позднее чем за две недели до направления в лес или в оздоровительные учреждения. Первичный курс прививок проводится весной, в марте и апреле, трехкратно. Повторная ревакцинация делается ежегодно через год — однократно.

В случае нападения клещей применяется противоклещевая сыворотка или противоклещевая гамма-глобулин. Сыворотка или гамма-глобулин вводятся не только людям, подвергшимся нападению клещей, но и членам семей, заболевшим клещевым энцефалитом в случаях, когда подозревается или установлен пищевой путь заражения.

Г. ВОЛКОВ,
санитарный врач Промышленновского врачебного участка.

СПОРТ

МОЛОДЦЫ, РЕБЯТА!

Недавно учащиеся школы № 1 отметили день здоровья. Ранним утром спортсмены школы выстроились на стадионе поселка на торжественную линейку. Капитаны команд сдают рапорта о готовности к спартакиаде. Через несколько минут начались соревнования.

У ямы для прыжков в длину собралась команда 7 класса. Бодельщики длинным узким коридором столпились по обеим сторонам беговой дорожки.

— Прыгает Бутенко, готовится Панкратов. — командует старший судья по прыжкам в длину В. П. Марюха.

Один за другим, отталкиваясь от доски, прыгают в песок мальчишки. Судьи едва успевают замерять результаты. После второй попытки лидирует Бутенко с результатом 4 м 50 см. Это лучший результат дня среди спортсменов всей школы. Володя Бутенко занимает первое место. За ним идут Миша Панкратов с результатом 4 м 20 см и Костя Гольштейн (4 м 10 см.).

Ушли от ямы семиклассники, их место заняли ребята 6 «В» класса. Победитель выявляется тоже после второй попытки. Это Толя Звонков. Его результат — 3 м 65 см. На втором и третьем местах Сорокин Гриша и Тимошенко Ваня.

У ямы для прыжков в высоту зрители расселись прямо на траве. После каждого прыжка горячо обсуждают технику прыгуна, дают советы, подбадривают. Среди девочек-восьмиклассниц лучший результат у Гали Шакуровой. У мальчиков впереди Панкратов, Бутенко и Шаболденко.

На беговой дорожке мальчики седьмых классов. Стартуют Бутенко Володя и Заувервальд Коля. Финиша достигли вместе. 60 метров они пробежали за 8,2 сек. С хорошими результатами финишировали и девочки. Первое место заняла Торопова

Наташа. Ее время 9,3 сек. Второе и третье места поделили Большакова Тая и Токкарь Люда.

Еще не закончились соревнования по прыжкам в длину и в высоту, а на беговой дорожке уже все готово к эстафете. Изо всех сил бегут мальчишки и девочки. Через каждые 60 метров передают эстафетные палочки стоящему на этапе товарищу. Судьи едва успевают добежать до финиша, чтобы засечь результат. Быстроногие девочки подобрались в 8 «А». Дистанцию в 240 метров они пробежали за 41,7 сек. Только на две десятых секунды отстали от них девочки 7 «А» и 7 «Б» классов. 8 «Б» тоже не уступают. У них лучший результат показали мальчишки.

После эстафеты вышли на футбольное поле две команды: сборные седьмых и восьмых классов. В острой, напряженной борьбе прошла эта дружеская встреча. Выиграли восьмиклассники со счетом 4:1.

Весело, интересно провели день здоровья учащиеся школы № 1.

Н. БУТ.

Редактор Н. Ф. ЕРЕМИН.

Кинотеатр «КОЛОС»
20—21 мая
Новый широкоэкранный художественный фильм
Я ВСЕ ПОМНЮ, РИЧАРД!
Начало в 6, 8, 10 часов.
Для детей
Новый художественный фильм
КАТЯ И КРОКОДИЛ
Начало 20-го в 4 часа, 21-го в 2, 4, часа.

Заводу «Спецмашдеталь» на постоянную работу **требуются:** слесари, токари, обрубщики, гвоздильщики, трактористы, разнорабочие в ОКС и грузчик. Оплата труда сдельная. Обращаться в отдел кадров завода.

Адрес и телефоны редакции: пос. Промышленная, ул. Крупской, 16-а, Телефоны: редактора 0-79, зам. редактора 0-116, секретаря и отдела культуры и писем 1-31, отдела сельского хозяйства 0-56, типографии 0-67. Газета выходит три раза в неделю: во вторник, четверг и субботу.