

Под знаменем марксизма-ленинизма, под руководством коммунистической партии — вперед к победе коммунизма!

(Из Призывов ЦК КПСС к 1 Мая 1973 года).

ПРОЛЕТАРИИ ВСЕХ СТРАН, СОЕДИНЯЙТЕСЬ!

Сельская правда

Год издания 33-й

ОРГАН НОВОКУЗНЕЦКОГО РАЙКОМА КПСС И РАЙОННОГО СОВЕТА ДЕПУТАТОВ ТРУДЯЩИХСЯ

№ 48 (4035) | Суббота, 21 апреля 1973 года | Цена 2 коп.

ПО-КОММУНИСТИЧЕСКИ ОТРАБОТАЕМ НА ЛЕНИНСКОМ СУББОТНИКЕ!

● ИДУТ ВЕСЕННЕ-ПОЛЕВЫЕ РАБОТЫ

Полным ходом

С каждым днем ширится фронт полевых работ. Используя каждый погожий час, механизаторы ведут весеннюю обработку почвы.

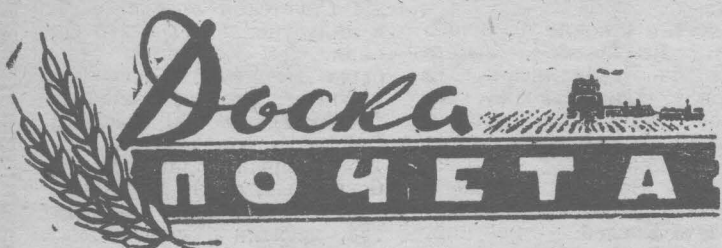
* * *

Совхоз «Ильинский». Механизаторы этого хозяйства Николай Гладырь на тракторе «К-700» и Алексей Баскаков на «ДТ-75» выехали в поле с плугами. На вчерашний день вспаханы первые 20 га земли. Продолжается прибивка влаги. Уже залужен 161 га и заборонено 200 га площадей. Работу ведут трактористы Федор Максимов и Александр Лоншаков. Все механизаторы справляются со сменными нормами. Полевые работы в совхозе развернулись полным ходом.

Подхоз имени Куйбышева. К телефону подошел главный

агроном А. Ф. Яцук. «Позавчера механизаторы нашего хозяйства приступили к прибивке влаги. Дискуем и бороним площади под позднюю капусту, поля под морковь дискуем в четыре следа, бороним многолетние травы. На всех площадях, которые подошли для обработки, успеваем своевременно закрыть влагу. Все механизаторы: Владимир Горяев, Василий Дружкин и Дмитрий Касаткин выполняют сменные нормы. На первом отделении тоже развернулись полевые работы.

Колхоз «Вперед». Механизатор из Барабы Сергей Засалкин выехал в поле с плугом. Подняты первые гектары весеновспашки. Продолжается боронование. Всего по колхозу пририта влага на площади 60 га.



По представлению партийных, профсоюзных и комсомольских организаций на районную Доску почета заносятся передовики, занятые на подготовке к весеннему севу:

Совхоз «БЕЗРУКОВСКИЙ» (директор Г. Н. Волохов, секретарь парткома М. Н. Наумов, главный инженер Н. Ф. Червяков), успешно выполнивший обязательства по своевременной и качественной подготовке техники к весеннему севу.

ШКЛЯЕВ А. Е., механизатор совхоза «Куздеевский». На ремонте техники выполнял норму на 125—130 процентов.

ЧИРКОВ В. М., токарь совхоза «Притомский». ОРЕЩАК П. П., слесарь. Систематически выполняют нормы на 135—150 процентов.

ВИЗОРГИН А. В., слесарь совхоза «Сосновский». На ремонте техники выполняет нормы на 140—150 процентов.

ОСИПОВ И. Р., слесарь совхоза «Ильинский». ЧЕРТОВ И. И., слесарь, ФУРМАН К. Е., кузнец. На ремонте техники выполняют нормы на 145—150 процентов.

Николай РЫЛЕНКОВ

Баллада о портрете

Не в мастерских художника,
где краскам

Дано грустить и радоваться,
нет, —

В глухом лесу, в становой
партизанском,

Тот необычный создан был
портрет.

Когда над лесом
проносились грозы,

И гром гремел на языке
чужом,

Среди поляны на коре
березы

Его разведчик вырезал
ножом.

И стало вдруг светло
под небом хмурым,

И сразу все поверили —
он здесь.

Глядит сквозь чашу
точный глаз с прищуром,

И мир пред ним — как
на ладони весь...

К нему тянулись тропки
по оврагу,

Где шепотком деревья
говорят.

Ему спешили принести
присягу

Все, кто отныне приходил
в отряд.

Что были им фашистские
угрозы,

Кто мог их след
невидимый найти,

Когда в лесу из-под шатра
березы

Сам Ленин им указывал
пути!

И час расплаты видел
мститель грозный,

Одним его присутствием
согрет...

Не зря теперь меж
мрамором и бронзой

Поставили в музее
тот портрет.

22 апреля — 103-я годовщина
со дня рождения
Владимира Ильича Ленина



«Ходоки у В. И. Ленина». Картина художника Д. Налбандяна, 1967 год. (С выставки Центрального музея имени В. И. Ленина).

Фотохроника ТАСС.

Посвящается Ильичу

В честь дня рождения Ильича в районе прошли различные вечера, диспуты, викторины, многие вступили в комсомол.

● В Атамановской средней школе состоялась беседа о жизни и деятельности В. И. Ленина, в пионерских классах — сборы. У портрета вождя в вестибюле в этот день будет поставлен почетный комсомольско-пионерский караул.

Торжественная линейка, посвященная знаменательной дате, откроется литературно-музыкальным монтажом.

В честь этого события ребята решили также отработать на парниках. В течение недели они были заняты на пикировке рассады в совхозе «Притомский».

● На сборе дружины Безруковской школы, посвященном дню рождения Ильича, выступят пионеры и комсомольцы. Они расскажут о Владимире Ильиче, как о вожде, обаятельном человеке и умном собеседнике.

Состоится конкурс стихов, прозы и песен о Ленине.

Комсомольцы готовятся к ленинскому зачету по теме «Наши дела и знания — тебе, Ро-

дина!»

В честь знаменательной даты ребята готовят свой трудовой подарок: они работают на закладке парников в совхозе «Безруковский».

● Работники районной кинодирекции проводят тематический кинопоказ «Живее всех живых». В домах культуры и клубах района демонстрируются хроникально-документальные фильмы «Ленин в Подмосковье», «Здесь печаталась «Искра», «В далеком Шушенском» и другие.

Сельяне смогут увидеть в эти дни и художественные киноленты «Залп Авроры», «Человек с ружьем», посвященные В. И. Ленину.

В честь знаменательного дня состоятся кино вечера, на которых участники художественной самодеятельности местных домов культуры и клубов выступят с чтением сценария, сопровождающего его показом отрывков из фильмов об Ильиче.

Такие кино вечера уже состоялись в Красулине, Сосновке, Атаманове, Сидорове. Пройдут они также в Кандалепе, Сарбале, Елани, Кругленьком и других селах района.

Заработали в этот день 814 рублей. Их решено перечислить в фонд третьего, решающего года пятилетия.

З. ЛЕВКИНА,
заместитель секретаря
партийной организации
Куздеевской фабрики
игрушек.

● Совхоз «ПРИТОМСКИЙ». В стройгруппе совхоза прошел субботник. Перед началом работы выступил В. Ф. Бургов, который рассказал о важности проведения ленинского субботника. Все рабочие и служащие вышли в этот день на субботник и трудились на своих рабочих местах. Так, звено штукатуров занималось ремонтом квартиры. Понимая всю важность задачи, они выполнили работу в срок. В. С. Кисляков трудился на распиловке леса для весенних теплиц.

А всего в субботнике приняли участие 19 человек.

И. МОМОТ,
председатель месткома
стройгруппы совхоза.

Добрый Вестник

● КУЗДЕЕВСКАЯ
ФАБРИКА ИГРУШЕК.

В назначенный день коллектив фабрики детских игрушек встал на свои рабочие места. Цеха празднично украшены плакатами и лозунгами с призывами: «В день коммунистического субботника работать с повышенной производительностью труда!», «Не уйдем с рабочего места — пока не выполним сменного задания!»

В этот день вышли на основное производство 292 человека.

Как обещали — так сделали. Все выполнили в этот день свои задания. После субботника на фабрике была выпущена «молния», в которой подвели

итоги, отметили лучших.



линейностью взгляда, которая необходима рулевому столь огромного, тяжелого корабля, каким является свиная крестьянская Россия...

Владимир Ильич был человеком, который так помещал людям жить привычной для них жизнью, как никто до него не умел сделать это.

Ненависть мировой буржуазии к нему обнаженно и отвратительно ясна, ее синие чумные пятна всюду блещут ярко. Отвратительная, сама по себе, эта ненависть говорит нам о том, как велик и страшен в глазах мировой буржуазии Владимир Ленин — вдохновитель и вождь пролетариев

веческая работоспособность. Его движения были легки, ловки, и скупой, но сильный жест вполне гармонировал с его речью, тоже скупой словами, обильной мыслью. И на лице, монгольского типа, горели, играли эти острые глаза неутомимого борца против лжи и горя жизни, горели, прищуриваясь, подмигивая, иронически улыбаясь, сверкая гневом.

Иногда казалось, что неукротимая энергия его духа брызжет из глаз искрами, и слова, насыщенные ею, блещут в воздухе. Речь его всегда вызвала физическое ощущение неотразимой правды...

Азарт был свойством его природы, но он не являлся

рыбаков...

Он любил смешное и смеялся всем телом, действительно «заливался» смехом, иногда до слез. Краткому, характерному восклицанию «гм-гм» он умел придавать бесконечную гамму оттенков, от язвительной иронии до осторожного сомнения, и часто в этом «гм-гм» звучал острый юмор, доступный человеку очень зоркому, хорошо знающему дьявольские нелепости жизни.

Коренастый, плотный, с черепом Сократа и всевидящими глазами, он нередко принимал странную немножко комическую позу — закинет голову назад и, наклонив ее к плечу, сунет пальцы рук куда-то под мышку, за жилет. В этой позе было что-то удивительно милое и смешное, что-то победоносно петушиное, и весь он в такую минуту светился радостью, великое дитя океанного мира сего, прекрасный человек, которому нужно было принести себя в жертву вражды и ненависти ради осуществления дела любви...

Неприхотливый, чуждый привычки к вину, табаку, занятой с утра до вечера сложной, тяжелой работой, он совершенно не умел заботиться о себе, но зорко следил за жизнью товарищей...

Но в этом его чувстве я никогда не мог уловить своеобразной заботливости, которая иногда свойственна умному хозяину в его отношении к честным и умелым работникам.

Нет, это было именно сердечное внимание истинного товарища, чувство любви равного к равным. Я знаю, что между Владимиром Лениным и даже круп-

нейшими людьми его партии невозможно поставить знака равенства, но сам он этого как бы не знал, а вернее — не хотел знать. Он был резок с людьми, споря с ними, безжалостно высмеивал, даже порою ядовито издевался — все это так.

Но сколько раз в его суждениях о людях, которых он вчера «распинал» и «разносил», я совершенно ясно слышал ноты искреннего удивления перед талантами и моральной стойкостью этих людей, перед их упорной и тяжелой работой ядовитых условий 1918—1921 годов, работой в окружении шпионов всех стран и партий, среди заговоров, которые гнилыми нарывами вздувались на истощенном войною теле страны. Работали без отдыха, ели мало и плохо, жили в непрерывной тревоге.

Но сам Ленин как будто не испытывал тяжести этих условий и тревог жизни, потрясенной до самых глубочайших основ своих кровавой бурей гражданской распри...

Он был русский человек, который долго жил вне России, внимательно разглядывал свою страну, — издали она кажется красочнее и ярче. Он правильно оценил потенциальную силу ее — исключительную талантливость народа, еще слабо выраженную, невозбужденную историей, тяжелой и нудной, но талантливость всюду, на темном фоне фантастической русской жизни блестящую золотыми звездами...

И не было человека, который так, как этот, действительно заслужил в мире вечную память...

Из воспоминаний А. М. Горького

ДЛЯ МЕНЯ исключительно велико в Ленине именно... его чувство непримиримой, неугасимой вражды к несчастливым людям, его яркая вера в то, что несчастье не есть неустраняемая основа бытия, а — мерзость, которую люди должны и могут отвести прочь от себя.

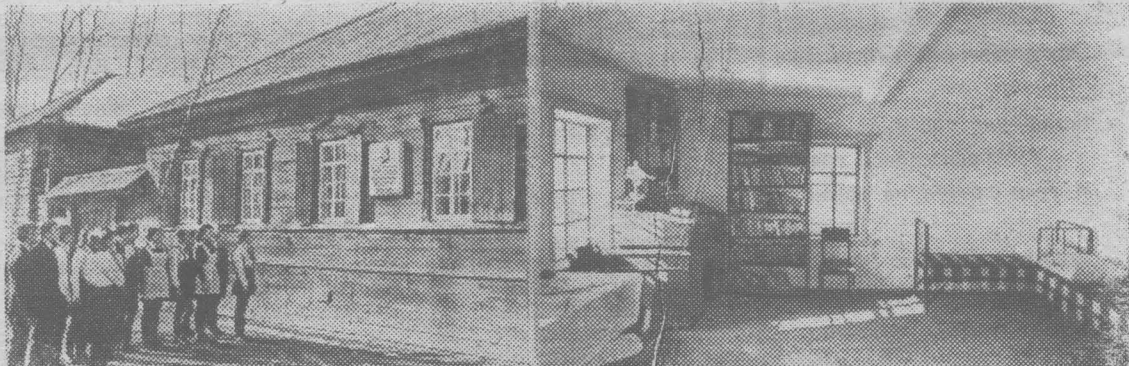
Я бы назвал эту основную черту его характера воинствующим оптимизмом материалиста. Именно она особенно привлекала душу мою к этому человеку — Человеку с большой буквы...

Он — политик. Он в совершенстве обладал тою четко выработанной прямо-

всех стран. Вот он не существует физически, а голос его все громче, победоноснее звучит для трудящихся земли, и уже нет такого угла на ней, где бы этот голос не возбуждал волю рабочего народа к революции, к новой жизни, к строительству мира людей равных. Все более уверенно, крепче, успешней делают великое дело ученики Ленина, наследники его силы.

Меня восхищали ярко выраженные в нем воля к жизни и активная ненависть к мерзости ее, я любовался тем азартом юности, каким он насыщал все, что делал. Меня изумляла его нечело-

корыстным азартом игрока, он обличал в Ленине ту исключительную бодрость духа, которая свойственна только человеку непоколебимо верующему в свое призвание, человеку, который всесторонне и глубоко ощущает свою связь с миром и до конца понял свою роль в хаосе мира, — роль врага хаоса. Он умел с одинаковым увлечением играть в шахматы, рассматривать «Историю костюма», часами вести спор с товарищами, удить рыбу, ходить по каменным тропам Капри, раскаленным солнцем юга, любоваться золотыми цветами дрока и чумазыми ребятами



КРАСНОЯРСКИЙ КРАЙ. Село Шупенское вот уже много лет со все возрастающей силой влечет к себе сердца людей. Здесь с 8 мая 1897 года по 29 января 1900 года пробыл в ссылке вождь мирового пролетариата В. И. Ленин. Здесь он создал более 30 произведений, в том числе «Развитие капитализма в России», «За-

дачи русских социал-демократов», «Проект программы нашей партии» и другие. Советские люди бережно сохраняют места, связанные с жизнью и деятельностью основателя Коммунистической партии и первого в мире социалистического государства. В Шупенском создан мемориальный музей-

заповедник «Сибирская ссылка В. И. Ленина». На снимках: дом крестьянки Петровой, в котором жил, находясь в ссылке, В. И. Ленин. Рабочая и жилая комната В. И. Ленина. Рисунок народного художника РСФСР П. Васильева. Фотохроника ТАСС.

ЗДЕСЬ БЫЛ ЛЕНИН

ДЛЯ КРАСНОЯРЦЕВ, как и для тех, кто приезжает в город, священные места, напоминающие о пребывании здесь В. И. Ленина. Надпись на мемориальной доске Красноярского вокзала говорит, что сюда 4 марта 1897 года прибыл высланный царским правительством в Сибирь Владимир Ильич Ленин. Мемориальная доска укреплена и там, где была когда-то знаменитая библиотека Красноярского собирателя книг купца Юдина. Здесь ежедневно работал Владимир Ильич, задержавшийся в Красноярске на пути к месту ссылки. Слова мемориальной доски на здании речного вокзала напоминают, что отсюда на пароходе «Св. Николай» Ленин отправился в село Шупенское.

Пребывание великого вождя в Красноярске — ярчайшая страница революционной истории города. В Красноярске, на улице

Лебедевой, есть маленький флигель с завалинкой, деревянной крышей и тремя окнами по фасаду. Он принадлежал большевику Ивану Ивановичу Самойлову. Здесь тайно собирались подпольщики. Квартира была очень удобной для конспирации: из нее можно было незаметно выскользнуть в случае облавы или обыска. Квартира Самойлова служила нелегальным пунктом связи большевиков, находящихся в Туруханской ссылке, с большевистскими организациями России, с Лениным.

Около трех недель в ней жил и работал Иосиф Виссарионович Сталин. С партией каторжан он был направлен в распоряжение Красноярского уездного воинского начальника как под-

лежащий военной службе. Здесь он написал две листовки — «О войне» и «К солдатам».

После февральской революции в Красноярске провел несколько дней Я. М. Свердлов. 22 марта 1917 года Яков Михайлович выступил на заседании Красноярского Совета рабочих и солдатских депутатов. Яркой, зажигательной речью он помог сплотить подлинно большевистское ядро местной парторганизации.

Мемориальной доской отмечен дом № 14 по улице Перенсона. В нем помещалась первая редакция старейшей в стране большевистской газеты «Красноярский рабочий». В этом же помещении в сентябре—октябре 1905 года жил М. С. Урицкий, возвратившийся из Якутской ссылки.

В 1916 году в Красноярск из Туруханской ссылки был привезен тяжелобольной член ЦК РСДРП С. С. Спандарян. 11 сентября этого же года С. С. Спандарян — революционер, большевик, посвятивший свою жизнь рабочему классу, скончался в городской больнице. Похоронен на кладбище в Красноярске.

28 февраля 1917 года работники железнодорожного телеграфа станции Красноярск приняли известие из столицы: свергнут царь, в Петрограде революция. Сообщение сразу же передали представителям большевистского подполья. По опыту 1905 года было принято решение о создании Красноярского Совета рабочих депутатов.

В Красноярске немало памятных мест, связанных с днями Октябрьской революции и гражданской войны. Обелиски над братскими могилами стоят, как вечные памятники солдатам революции. Но самым лучшим памятником борцам за светлое будущее является стремительно растущий Красноярск.

Посетив в конце прошлого века Красноярск, Антон Павлович Чехов писал: «Не в обиду будет сказано ревнивым почитателям Волги, в своей жизни я не видел реки величественнее Енисея. Пускай Волга нарядная, скромная, грустная красавица, зато Енисей — могучий, неистовый богатырь, который не знает, куда девать свои силы и молодость. На Волге человек начал удалую, а кончил стоном... На Енисее же жизнь началась стоном, а кончится удалю, какая нам и во сне не снилась. Красноярск — самый лучший и красивый из всех сибирских городов... Я стоял и думал: какая полная, умная и смелая жизнь осветит со временем эти берега».

Пророческие слова Чехова сбылись.

Сейчас Красноярск — один из крупнейших индустриальных городов Сибири, важный транспортный узел, где пересекаются водные, железнодорожные и воздушные пути. В городе свыше ста промышленных предприятий металлургической, машиностроительной, химической, строительной, легкой, пищевой промышленности. Гордятся красноярцы и уникальнейшим комплексом предприятий большой химии, где из отходов древесины производятся гидролизный спирт, искусственное волокно и синтетический каучук, различные ткани и автомобильные шины. Но самое уникальное, чем гордятся красноярцы, — это крупнейшая в мире Красноярская ГЭС. В канун 50-летия Советской власти она дала электрический ток. Красноярское море разлилось на площади в 2000 квадратных километров. На его берегах появились новые благоустроенные поселки.

Город, имевший когда-то жалкие предприятия кустарной промышленности, за годы Советской власти вырос в индустриальный центр Сибири. До революции здесь было 2 гимназии, несколько народных училищ и одно ремесленное (на 40 человек). Сейчас в городе есть государственный университет, 6 учебных, около 20 научно-исследовательских институтов, десятки специальных средних учебных заведений, более 100 школ. В 90 библиотеках насчитывается свыше 4 миллионов книг.

Намного выросла сеть культурно-просветительных учреждений.

Большую известность в стране и за рубежом получил Красноярский Государственный ансамбль танца Сибири. Ему аплодировали бойцы борющегося Вьетнама, зрители Кореи, Югославии, Иордании.

А. АЛЕКСАНДРОВА.

Рекомендации

районной агрономической конференции по дальнейшему повышению культуры земледелия и увеличению валовых сборов всех сельскохозяйственных культур в 1973 году

В соответствии с решениями XXIV съезда КПСС развитие земледелия идет по линии его интенсификации. Интенсивное земледелие сопряжено со все возрастающими материальными затратами на гектар земли и не мыслимо без научной организации производства.

Конференция считает, что первейшей задачей агрономов сегодня и в перспективе должна быть разработка и освоение научной системы земледелия с учетом направления хозяйства, природных и других условий, обеспечивающих безусловное выполнение государственных заданий. А именно: наведение порядка в использовании всех сельскохозяйственных угодий и прежде всего пашни. С этой целью освоить севообороты как ведущее звено всей системы земледелия. Разработать и освоить в севооборотах систему удобрений на заданный урожай, систему обработки почвы с учетом улучшения структуры борьбы с эрозией и сорняками. Иметь стройную систему семеноводства. С этой целью агрономическая рекомендует:

1. СЧИТАТЬ ГЛАВНОЙ ЗАДАЧЕЙ в своей работе дальнейшее освоение правильных севооборотов в полном соответствии с производственной специализацией и природно-климатическими особенностями каждого хозяйства. Провести правильное размещение сельскохозяйственных культур в полях севооборотов по предшествующим и разработать по каждому полю, участку конкретную агрохимию, возделываемой культуры с учетом агрофона, вида и степени засоренности поля, сроков сева и биологии размещаемой культуры.

С учетом сложившегося размещения составить переходные таблицы до полного освоения севооборотов. Восстановить записи в книгах истории полей и регулярно заносить в них основные показатели: размещение культур, внесение удобрений, обработку почвы, засоренность, урожай в разрезе поля по годам и др.

Разработать по каждому хозяйству, отделению, бригаде меры проведения борьбы с сорной растительностью, предусмотрев в них проведение этих работ на полях севооборота, в зависимости от степени засоренности, видов сорняков, а также по обочинам дорог, на территориях производственных объектов, усадеб и в других местах. Для борьбы с сорняками проводить доводческое боронование посевов легкими боровами (зигзаг) или сетчатыми. При необходимости бороновать посевы по окрепшим всходам. На сильно засоренных посевах применять химические меры борьбы. Учитывая все возрастающие объемы химических работ и почти круглогодичное их проведение, создать в хозяйствах постоянные химотряды, снабдив их необходимой техникой, инвентарем, оборудованием, довести конкретные задания, разработать условия социализации. Для борьбы с полеганием пшеницы применять совместно с гербицидами препарат ТУР.

Совершенствовать технологию основной и предпосевной обработки почвы применительно к почвенно-климатическим особенностям каждого хозяйства, отделения, бригады. Обработка почвы должна решать следующие **ОСНОВНЫЕ ЗАДАЧИ:**

1. Создание оптимальной плотности пахотного слоя, при которой наиболее благоприятно складываются водный, питательный и воздушный режимы для развития культуры.

2. Борьбу с сорной растительностью, вредителями и болезнями сельскохозяйственных культур.

3. Заделку в почву органических и минеральных удобрений.

4. Рыхление верхнего слоя пашни для нормальной заделки в него семян и последующее предохранение от потерь влаги из почвы.

5. Предохранение полей от ветровой и водной эрозии почвы.

Все приемы весенних полевых работ должны быть направлены в первую очередь на очистку верхнего слоя почвы от сорняков и максимальное сохранение влаги. С этой целью шире применять совмещение всех операций по предпосевной обработке и посеву в одном потоке, не допуская разрыва более суток между подготовкой почвы и посевом.

Активнее внедрять безотвальную обработку почвы с сохранением стерни на поверхности, поверхностное лущение вместо вспашки по чистым от сорняков землям, особенно в хозяйствах открытой лесостепи, что послужит надежной гарантией сохранению плодородия и предупреждению эрозии почвы. На склонах, подверженных водной эрозии почв, завершающие обработки проводить только поперек склона или по контуру участка.

На безотвальных фонах со стерней и на полях, не обработанных осенью, закрытие влаги проводить дисковыми лущильниками с плоскими дисками или обычными лущильниками с малым углом атаки, с последующим прикатыванием кольчато-шпоровыми катками.

Придать серьезное значение использованию соломы на полях как защитному средству и источнику накопления органического вещества. Все излишки соломы и пожнивных остатков использовать для мульчирования, применяя соответствующую при этом обработку почвы и систему удобрения азотом. Предпосевную культивацию проводить в агрегате с бороной или кольчатыми катками на глубину заделки семян, на сильно уплотнившихся почвах применять более глубокое рыхление, при необходимости — неглубокую (на 12—14 см) перепашку в агрегате с бороной.

Для достижения равномерной заделки семян и выравнивания поля все сеялки оборудовать шлейфами.

На малоструктурных почвах считать за правило посевной агрегат в сочетании: культиватор плюс борова, сеялка плюс шлейф. На остальных почвах — агрегат в сочетании: культиватор плюс борова, сеялка плюс шлейф (кольчато-шпоровый каток).

Сосредоточить размещение сортовых семян высших репродукций в специализированных отделениях, бригадах. Наметьте поля в севообороте под семенные участки картофеля, зерновых и многолетних трав, выделив лучшие земли, засеять их высококондиционными сортовыми семенами перспективных сортов, в лучшие ранние сроки. На семенные участки обязательно внести при посеве 50 килограммов на гектар гранулированного суперфосфата в рядки. Организовать работу по повышению посевных качеств семян с пониженной всхожестью, энергией и высокой влажностью путем их предварительного обогрева на зерносушилках, открытых площадках, применения активного вентилирования, предпосевного протравливания и опудривания семян порошковидным суперфосфатом.

Завершить переход на стопроцентные сортовые посевы зерновых, зернобобовых культур и картофеля в 1974 году.

Настойчиво внедрять перспективные, высокоурожайные

сорта культур. Овес — «нарымский-943», «юбилейный», ячмень — «каштыцкий», «красноярский-1», горох — «тордаг», «красноуфимский». Картофель для ранних посадок — «приобский ранний», «кемеровский» (15—20 процентов от общей площади картофеля), «берлинхинген», «лорх».

Запретить использование на фураж высокопродуктивных дефицитных сортов, организовать осенью их внутрихозяйственный обмен. Строго соблюдать сроки сортообновления.

Учитывая то, что освоение плодосменных севооборотов с многолетними травами зависит от наличия семян многолетних трав, считать обязательным проведение на семенниках ранне-весенней минеральной подкормки и двукратного их опыливания пестицидами от вредителей. Своевременно проводить их уборку, не считаясь с трудностями.

Принять меры к тому, чтобы с осени текущего года семена довести до высоких посевных кондиций параллельно с обмолом хлеба, на хранение засыпать только I и II классов по примеру совхоза «Сосновский».

Семена складировать только отдельно от фуражного зерна. В ближайшие годы в семеноводческих отделениях и бригадах построить асфальтированные площадки с активной вентиляцией для временного хранения семенного зерна, сортировально-поточные линии (комплексы) в размерах, обеспечивающих своевременную уборку, сушку, очистку и сортировку семян в одном потоке, а также склады для их хранения.

Обеспечить высокоэффективное использование органических и минеральных удобрений под сельскохозяйственные культуры в соответствии с заданной урожайностью в севообороте, эффективностью почвенного плодородия, потребностью культур в питательных веществах и агрохимическими картограммами, особенностями хода весны. Соблюдать при расчете норм необходимые соотношения отдельных элементов. Гранулированный суперфосфат вносить только в рядки. Организовать полный сбор, правильное хранение органических и минеральных удобрений. При наличии торфа в хозяйстве проводить его заготовку, компостирование с известью, фосфоритной мукой и другими минеральными удобрениями.

В полевых севооборотах одно поле пропашных, как минимум, удобрять органическими удобрениями с нормой не менее 30 тонн на гектар. В овощных — в соответствии с потребностью.

Во всех хозяйствах организовать специальные звенья, отряды по внесению удобрений, закрепить за ними необходимую технику, определить и довести задание каждому звену, отряду. Применять летне-осеннюю вывозку органических удобрений на поля и края полей.

Посевы ячменя, гороха, вики, пшеницы, позднеспелых сортов проводить в ранние сроки, учитывая поспевание почвы, засоренность полей.

Посев зерновых завершить не позднее III декады мая, кукурузы — во второй половине мая, турнепса — в конце I—II декад июня. Для получения на квадратном метре зерновых культур 500—600 штук продуктивных стеблей высевать:

	по Кузедеевской зоне	по Новокузнецкой зоне
пшеницы	7	7
овса	6—6,5	5,5—6
ячменя	5,5	5,0
гороха	1,3	1,3

миллионов всхожих зерен на гектар.

В текущем году в соответствии с обязательствами района необходимо получить с гектара овощей — 130 центнеров, картофеля — 110. С квадратного метра зимних теплиц — 27 килограммов, пленочных — 10,

ния этой программы необходимо провести ряд агротехнических и организационных мероприятий.

ПО КАРТОФЕЛЮ

Посадку картофеля проводить здоровыми, откалиброванными, протравленными клубнями. Обеспечить высадку не менее 40—45 тысяч всхожих клубней на гектаре продовольственных посевов и 55—60 тысяч на семенных участках. Способ посадки должен быть только преобоевой с глубиной заделки клубней на 6—8 сантиметров. Во всех картофелеводческих хозяйствах в обязательном порядке заложить питомники размножения (три-четыре процента от всей площади посадки), для чего заранее отобрать здоровые клубни районированных сортов. Для выполнения плана реализации раннего картофеля провести яровизацию и прогревание с проращиванием клубней.

В течение 1973—74 годов внедрить во всех хозяйствах района полную комплексную механизацию возделывания картофеля по опыту совхоза «Сидоровский», а в текущем году механизировать работы по выгрузке семян из хранилищ и загрузку в сажалки.

Обеспечить в оптимальные сроки посадку с окончанием до 25 мая и уход при высоком качестве, обратив внимание на глубокое рыхление междурядий с одновременной подкормкой минеральными удобрениями.

Проводить доводческую обработку посадок картофеля для борьбы с сорняками гербицидами группы 2,4Д за 2—3 дня до появления всходов.

Посевы разместить в полях севооборотов, заправленных органическими удобрениями не менее 30 тонн на гектар, и минеральными — 7—8 центнеров. Все площади картофеля убирать механизированно с применением поточного способа, широко применять контейнеры. Перед уборкой обязательно проводить контрольные копки для определения урожайности с последующей сдачей по актам ответственными лицам за уборку. Вести строжайший контроль за качеством копки и отправкой картофеля с поля в торгующие организации. На семенных участках, а также сортовых посевах, предназначенных на семенные цели, провести сортовую прополку и не менее двух прочисток от больших растений. За 5—6 дней до уборки скосить ботву картофеля.

ПО ОВОЩАМ

До начала весеннего сева внести не менее 40 тонн органических и 10—12 центнеров минеральных удобрений на каждый гектар посева. Разместить посевы в полях севооборота с полным использованием орошаемых земель.

Внедрять в производство опыт выращивания высоких урожаев овощей совхоза «Бердский» Новосибирской области и совхоза «Елыкаевский» Кемеровского района. По рассадным культурам — это прежде всего выращивание высококачественной рассады в питательных кубиках и прежде всего капусты ранней, капусты поздних сортов, помидоров и др. Высадить на гектар ранних сортов капусты не менее 45 тысяч и среднепоздних — 30 тысяч сорта «подарок» — до 35 тысяч. Посев столовых корнеплодов, лука, репса и других медлосеменных культур провести только по уплотненной схеме в 4—5 строчек откалиброванными семенами, поле перед посевом хорошо выровнять планировщиками или шлейфами, строго соблюдать прямолинейность рядков. Своевременно переоборудовать и опробовать рассадопосадочные машины для посадки горшочной рассады. Посев огурцов провести с кулисами из подсолнечника по схеме: кулисы трехрядные с междурядьями 40 см и между кулисами на четыре прохода сеялки (11,2 метра) и поперечные кулисы через 60—70 метров и по краям полей. Подсолнечник следует высевать

при готовности почвы для обработки и посева, т. е. значительно раньше посева огурцов.

Посадку капусты в грунт завершить не позднее 5 июня, а ранней — до 15 мая, помидоров — до 15 июня, огурцов — до 1 июня. Посев моркови, петрушки, укропа, лука на репку провести в ранние сроки, т. е. при готовности почвы к посеву, свеклы столовой — во второй декаде мая. Эффективно использовать орошаемые и осушенные земли, применяя предпосадочные и вегетационные поливы, закрепить эти участки за постоянными звеньями, организовать учет затрат и выхода продукции. Своевременно организовывать уход за посевами: рыхление междурядий, обработку гербицидами, прополку и прореживание, не допускать повреждения вредителями и болезнями. Своевременно проводить уборку как ранних, так и поздних овощей, не допуская снижения их товарных качеств. Сдавать овощи только в отсортированном виде и в таре.

Хозяйства района располагают значительными площадями защищенного грунта. Эффективно использовать каждого квадратного метра — одна из главных задач специалистов и овощеводов.

Строго соблюдать агротехнику и технологию выращивания по каждой культуре и сорту, добиваясь более раннего получения овощей по размеру подхоза «Берензасс» и совхоза «Искитимский». Не допускать больших разрывов во времени при смене культур, затягивания ремонтов и профилактических обработок. Широко использовать примененные соломенные тюки, торфа и опилок в качестве субстратов. Для подогрева теплиц применять электрокалориферы, тепловые генераторы. После освобождения парников из-под рассады использовать полностью их под выращивание огурцов и других культур. Для посева рассады капусты использовать пленочные теплицы, обогреваемые теплогенераторами. Механизировать полив в теплицах. Работу учебно-трудовых лагерей и производственных бригад организовать по опыту совхоза «Елыкаевский».

По кормопроизводству подсобные рекомендации были даны в 1971 году районной научно-практической конференцией на тему «Роль кормовой базы в повышении продуктивности скота».

Организовать строжайший постоянный контроль за качеством подготовки почвы, особое внимание обратив на соблюдение требуемой глубины культивации, недопущение огрехов, хорошее подрезание сорняков, создание условий для равномерной заделки семян и появления дружных всходов.

Добиться победы в соревнованиях с Кемеровским районом. Продолжить в текущем году соревнования совхозов, подсобных хозяйств, отделений, бригад за звание коллективов высокой культуры земледелия.

Необходимо поставить дело так, чтобы 1973 год — третий, решающий год пятилетки стал годом более полного и правильного использования всех сельскохозяйственных угодий.

Конференция выражает твердую уверенность в том, что руководители, специалисты, рабочие совхозов, подсобных хозяйств и колхозов приведут в действие все имеющиеся резервы и возможности по дальнейшему подъему культуры земледелия и ознаменуют третий, решающий год пятилетки получением высоких урожаев сельскохозяйственных культур.

РЕКОМЕНДАЦИИ ПРИНЯТЫ И УТВЕРЖДЕНЫ НА РАЙОННОЙ АГРОНОМИЧЕСКОЙ КОНФЕРЕНЦИИ.

А. РОДИОНОВ

Взахлеб о себе не крича,
На грани отваги и робости
Пронюхнул голос ручья
И выплеснул свежие

новости.

О том, что снегов кружева
На юбках у елей зеленых
Совсем невзначай изжевал
Приблудного ветра телянок.
Гнилушке ручей пробасил,
Что почек мохнатые коконы
Созрели. Для голых осин
Наряды вот-вот будут

сотканы.

От жарких таних новостей
На лбу у сорони испарина,
Теперь их нести на хвосте
Она, слава богу, избавлена.
И, внемля веселым речам,
Висит, безработна до срока,
Над глоткой лесного ручья
Почти неподвижно сорока.



ВЕСЕННИЕ РАЗЛИВЫ.

Фото Б. Химича.

ТЕЛЕВИДЕНИЕ

23 АПРЕЛЯ
КЕМЕРОВО. 18.00 Про-
грамма передач. 18.02 Ответы
на вопросы телезрителей по
международному положению.
18.25 «Запишите меня в ком-
сомол...». Торжественное вру-
чение комсомольских билетов.
20.00 «Неделя». Информаци-
онная программа. 20.30 «Ис-
поведь». Художественный
фильм. 22.00 Художники Куз-
басса. П. Чернов. 22.30 «Поет
Иованна». Фильм-концерт.

24 АПРЕЛЯ
КЕМЕРОВО. 18.00 Про-
грамма передач. 18.01 Ново-
сти. 18.15 «Круг». Програ-
мма по письмам телезрителей.

25 АПРЕЛЯ
КЕМЕРОВО. 18.00 Про-
грамма передач. 18.02 Для
школьников. «Выдумщики».
18.40 Реклама и объявле-
ния. 18.45 Навстречу выбо-
рам в местные Советы. Ин-
тервью с секретарем облас-
полкома А. В. Дмитриевым.
19.00 Показательные выступ-
ления сильнейших фигуристов
страны. Трансляция из Ново-
кузнецка. В перерыве — те-
леновости. 21.00 «От челове-
ка к человеку». 21.35 «Кура
неукротимая». Художествен-
ный фильм. 23.05 Населению
о гражданской обороне.

26 АПРЕЛЯ
МОСКВА. 14.45 Ленинский
университет миллионов. «Бе-
режливость — черта коммуни-
стическая». Репортаж с заво-
да «Электросталь». 15.15
«Молодцы!». Спортивная мо-
лодежная программа. 16.45
«А пароходы гудят и уходят».

Художественный телефильм.
КЕМЕРОВО. 18.00 «Ровес-
ник». Программа для молоде-
жи. 18.30 Новости. МОСКВА.
18.40 Программа передач.
18.45 Концерт. Поют лауре-
аты Всесоюзного фестиваля
народного творчества. 20.15
«Молодая женщина 1914 го-
да». Премьера художественно-
го телефильма. ГДР. 1-я се-
рия. 21.25 Г. Свиридов. Сона-
та для фортепиано. Испол-
няет Р. Керер. 21.45 «Моло-
дость земли Коми». Програ-
ма Сыктывкарской студии те-
левидения. 22.30 Музыкаль-
ная программа по письмам
зрителей. 23.00 «Время».
23.30 Чемпионат СССР по
хоккею. «Динамо — ЦСКА».
Трансляция из Дворца спорта
Центрального стадиона имени
В. И. Ленина.

Зам. редактора
А. А. ШИБАЕВА

Все совхозрабкоопы и
сельпо райпотребсоюза за-
купают от населения карто-
фель по цене 12 копеек за
килограмм.

Заготконторе райпотреб-
союза для работы в районе
подхоза «Берензасс», ГРЭС,
Мысков, Междуреченска,
Малиновки требуются заго-
товители, имеющие опыт ра-
боты в заготовках.

Новокузнецкая ти-
пография управления
издательств, полигра-
фия и книжной торго-
вой Кемеровского
облкомкома.

ОП06320
Заказ 05608, тираж
6855, объем 1 п. л.

ГАЗЕТА ВЫХОДИТ
ВО ВТОРНИК, ЧЕТ-
ВЕРГ, СУББОТУ

ПИСЬМА ЧИТАТЕЛЕЙ

Большое спасибо

В декабре прошлого года я внезапно заболел и попал в центральную райбольницу к врачу Анне Ивановне Мельниковой. Она опытный невропатолог, Анна Ивановна — удивительный человек, душевный и добрый. Мы, больные, всегда с нетерпением ждали ее. Анна Ивановна внимательно и терпеливо выслушивает все жалобы. И при этом всегда находит одобряющие слова. Мое искреннее спасибо т. Мельниковой и ее помощникам — сестрам.

С нового года меня перевели в Ильинскую больницу. В Ильинке я живу почти двадцать лет. Знал всех, кто работает в нашей больнице, но так близко столкнулся с ними впервые. Это замечательные люди! Чтобы назвать лучших — нужно просто перечислить весь коллектив.

В больнице чисто, светло, тепло и уютно. Вкусно готовят блюда, заботливы медсестры.

Руководит коллективом главврач Наталья Алексеевна Малинская.

Большое всем спасибо!
А. ФИДЛЕР,
житель с. Ильинки.

ЛЮБОпытНЫЕ ФАКТЫ

ЗАГАДОЧНОЕ ОЗЕРО

Свидетелями необычного геологического процесса снова стали жители Плесецкого района Архангельской области. Исчезло Сямг-озеро, имеющее площадь восемь квадратных километров. Рыбаки, приехавшие сюда, вместо водоема увидели огромную впадину.

Такое любопытное явление, когда Сямг-озеро «убегает» под землю, наблюдается довольно часто. Обычно это случается в конце зимы, а ранней весной озеро интенсивно восстанавливается. Возвращается и рыба. Причем, в таком количестве, что, по утверждению местных жителей, ее можно брать просто руками.

Гидрологи предполагают, что озеро уходит в расположенные рядом огромные подземные пещеры.

Ю. НИКОНОВ,
корр. ТАСС,
г. Архангельск.

В ПОМОЩЬ ЛЮБИТЕЛЮ-ЦВЕТОВОДУ

Цветы требуют внимания

Уже пора позаботиться о цветниках. Рано? Пожалуй, самое время.

Сначала следует провести «ревизию» — выяснить, какие семена у вас есть, каких нет, продумать, что и куда вы посадите. Сразу же окажется, что каких-то семян, очень желаемых, у вас нет, и придется приложить много усилий, чтобы их раздобыть.

Семена надо проверить на всхожесть. Может оказаться, что они лежалые, порченные, и тогда нечего ждать от них результатов.

Хорошим руководством могут послужить различные книги по цветоводству, журнал «Цветоводство». Постарайтесь больше узнать о растениях: что оно любит, а что — нет, когда его сеять и куда — в грунт или в-вращивать рассаду.

Семена многолетников (дельфиниумов, восточного мака и т. д.) нужно недели 2—3 подержать на морозе: так они лучше взойдут.

В комнатах уже можно приступать к посеву петунии, сальвии, целозии («петушиного гребня»), бегоний, вечноцветущей и клубневой. Мелкие семена не следует присыпать землей — у них не хватит сил, чтобы «пробить» этот слой. Мелкие семена лучше слегка прижать к почве, утрамбовывая посев спичечной коробкой. Можно предложить и другой способ: опрыскивать посев водой, направляя распыленную струю вверх, чтобы не вбить глубоко в почву мелкие семена.

Поливая посев, будьте осторожны: многие всходы не выносят верхнего полива, избыточной сырости. Результатом этого бывает «черная ножка» — вирусное заболевание, которое может уничтожить весь посев.

Все семена перед посевом стоит протравить. Не делают подобную операцию только с очень мелкими семенами. Протравливать лучше всего раствором марганцовки цвета средней густоты чая. Семена заверните в

промокательную бумагу, мягким простым карандашом напишите название и опустите их в теплый дезраствор.

При высевании семян помните: солнечные лучи улучшают всходы.

Загляните и в ваши хранилища. Как себя чувствуют георгины? Осмотрите клубни. Если обнаружите гниль, вырежьте загнившие части острым ножом, обильно припудривая эти срезы толченым древесным углем (лучше — березовым), добавив к нему немного горючей серы (на две столовых ложки угля — одна ложка порошка серы). Гниль георгинов при хранении очень распространена. Радикальных способов лечения нет. Контроль за состоянием клубней помогает их надежно хранить.

Если георгины дали ростки, аккуратно у основания выломайте побеги — они ничемны, более того, эти слабые побеги могут стать причиной гибели клубня. Появление ростков — знак того, что в хранилище тепло. Снижайте температуру до плюс 2—5 градусов. Запудрите место облома ростка также необходимо.

Осмотрите корневища канн. В случае их заболевания поступайте так же, как и с георгинами.

Обратите внимание и на гладиолусы. Если есть ростки, не выламывайте, снижайте температуру до плюс 2—5 градусов. Тут есть один секрет. Лучшими клубнелуковицами гладиолусов считаются те, которые имеют округлую форму. Большие и плоские — плохой посадочный материал.

На клубнелуковицы гладиолусов падают мыши. Поэтому их следует запудрить ядохимикатами типа ДДТ, гексохлорана. Это несложное средство предохранит и от некоторых грибовидных заболеваний, и от паразитирующих насекомых, которые могут сгубить или повредить клубнелуковицы.

Е. КЛЮЧНИКОВ,
пос. Кузедеево.

21 АПРЕЛЯ — 28-я ГОДОВЩИНА (1945 г.) ПОДПИСАНИЯ ДОГОВОРА О ДРУЖБЕ, ВЗАИМОПОМОЩИ И ПОСЛЕВОЕННОМ СОТРУДНИЧЕСТВЕ МЕЖДУ СССР И ПОЛЬСКОЙ НАРОДНОЙ РЕСПУБЛИКОЙ



В Польше большое внимание уделяется подготовке квалифицированных кадров для сельского хозяйства. Несколько тысяч специалистов — животноводов, агрономов, мелнораторов и механизаторов — выпускают ежегодно сельскохозяйственные средние школы, техникумы, институты.

На снимке: слушатели школы механизации, открытой в Жешувском воеводстве.

Фото ЦАФ—ТАСС.