

СЕЛЬСКАЯ ПРАВДА

ОРГАН НОВОКУЗНЕЦКОГО РАЙКОМА КПСС И РАЙОННОГО СОВЕТА ДЕПУТАТОВ ТРУДЯЩИХСЯ

№ 126 (2877) | Суббота, 23 октября 1965 года | Цена 2 коп. Год изд. 27-й

МЕСТО КОММУНИСТА — В ПЕРЕДИ

В жизни любого коллектива мы найдем примеры, когда коммунист первым идет на трудный участок, когда личным примером показывает, как надо преодолевать трудности, не жалея для этого ни сил, ни знаний. Такой пример зажигает других, увлекает их и, таким образом, создается обстановка общего трудового подъема.

Большинство коммунистов хорошо понимают свою роль и место в жизни того коллектива, где они трудятся. Многие партийные организации повседневно помогают им правильно понять свою обязанность бойца партии, вожака масс и до конца ее выполнять. Именно в этом надо искать ответ на вопрос, как партийные организации совхозов «Осинниковский», «Сидоровский», «Сосновский», им. Куйбышева, колхоза им. Димитрова добились заметных результатов в работе по обеспечению рентабельности хозяйства.

В целом по району в свете решений мартовского Пленума ЦК КПСС достигнуты также определенные успехи. Повысилась продуктивность животноводства. Улучшилось качество продукции. В большинстве хозяйств разработаны и введены правильные севообороты. Зерновые в основном посеяны были сортовыми семенами. Больше внимания стало уделяться улучшению лугов и пастбищ, механизации труда.

Достигнуто немало. Успехи заметны. Но это нас никак не может успокоить. Ни на один день, ни на один час. Коммунисты по природе своей люди беспокойные, ищущие. Не об этом ли, например, говорят отчетно-выборные партийные собрания? Там главное внимание было сосредоточено на нерешенном. О положительном говорили лишь в том плане, как это было достигнуто, чему учит опыт решения отдельных трудностей, что из этого опыта следует взять в дальнейшую дорогу, что следует развивать в опыте партийной работы дальше. А 15 октября состоялся пленум районного комитета партии, который обсудил вопрос об авангардной роли коммунистов.

Пленум отметил, что октябрьский и ноябрьский (1964 г.), мартовский и сентябрьский (1965 г.) Пленумы ЦК КПСС создали благоприятные условия для развития трудовой и политической активности людей. Повысилась организующая роль первичных партийных организаций по обеспечению выполнения государственных планов и социалистических обязательств.

Пленум отметил, что ряд партийных организаций далеко не все сделал для выполнения этой своей роли. В совхозах «Партизан» и «Новокузнецкий», в Терсинском леспромхозе оставляет желать лучшего расстановка коммунистов. Во многих случаях принижена организаторская работа по выполнению партийных решений.

Пленум райкома партии потребовал от партийных организаций добиться от каждого коммуниста, чтобы он не только сам был передовиком, но вместе с тем первым шел на помощь своему товарищу. Коммунист не может мириться, если с ним рядом кто-то отстает по малоопытности или работает спустя рукава. Коммунисты должны добиться, чтобы в коллективе не было отстающих.

Разумеется, для этого самого решения еще мало. Необходимо, чтобы партийные организации обеспечили высокую требовательность коммунистов друг к другу. Было бы правильно периодически рассматривать на партийных собраниях, заседаниях бюро вопросы соблюдения отдельных коммунистами требований Устава КПСС. В этой же связи первоочередной заботой партийных организаций должна быть правильная расстановка коммунистов с тем, чтобы расширить и укрепить свои связи с беспартийными, оказывать на них повседневное партийное влияние. Такая постановка дела поможет нам осуществлять строгий индивидуальный отбор в партию лучших людей.

Нельзя считать правильным, когда отдельные первичные партийные организации сводят контроль за хозяйственной деятельностью только к заслушиванию отчетов хозяйственных руководителей. Главное внимание следовало бы уделять проведению организаторской и политической работы с людьми, направленной на подъем хозяйства. Главное же в работе с людьми — это их трудовое воспитание, выработка социалистической дисциплины труда и коммунистического отношения к общественной собственности. Все это может быть в свою очередь обеспечено при хорошем идейном воспитании, идейной закалке членов и кандидатов партии.

Страна идет навстречу XXIII съезду КПСС. Начался новый трудовой и политический подъем в коллективах трудящихся нашего района. В этих условиях роль партийных организаций и каждого коммуниста за успешное завершение сельскохозяйственного года, организованное проведение зимовки скота и образцовую подготовку к весеннему севу, — за все хозяйственное и культурное строительство в районе, — повышается еще более.

Навстречу XXIII съезду КПСС

КОРМА РЯДОМ

«МЕТАЛЛУРГ». 350 тонн сена из 500 подвезены к животноводческим фермам.

— Возили мы сено с дальних мест, — рассказывает директор совхоза Петр Петрович Сауле, — откуда зимой очень трудно его доставлять. Сейчас ждем первого снежка. Как только он выпадет, тросами стянем к фермам и остальное сено. Теперь-то нам уже легче будет. Остались только ближние скирды.

Иначе нельзя

Наша животноводы всегда следят за успехами соседей. Особенно мы интересуемся материалами, напечатанными под рубрикой «На них равняться, у них учиться!». Но в последнем таком материале почему-то нет ни одной фамилии наших доярок и скотников, хотя у большинства животноводов показатели неплохие. Очень обидно мне стало за доярок и скотников. Вот поэтому я решила написать вам такое письмо.

Трудно приходится нашим женщинам. Большинство из них имеют по 3—5 детей, а детского сада и яслей нет. Но эти трудности доярки преодолевают и успевают справляться с работой и домашними делами.

План надоя молока за девять месяцев выполнен на 123 процента. От каждой коровы надоили по 377 килограммов молока сверх плана. Особенно хороших результатов добилась доярка Галина Семеновна Логунова — 2 132 кг на корову. Второе место заняла Е. С. Росомахина. А третье разделили доярки Т. М. Рехтина и Т. Г. Прокопьева.

В общем, соревнование у нас налажено боевое. Ежедневно подводим итоги работы и вывешиваем показатели. Лучшей доярке вручаем красный вымпел. Третий месяц подряд мы являемся обладателями переходящего Красного знамени совхоза.

Конечно, не все у нас гладко. Есть и недостатки, которые тормозят работу. До настоящего времени на фермах нет воды, так как не налажен водопровод и не отремонтированы автопоилки. Все еще не установлена автодойка, а на одной ферме вообще доим вручную. Если бы устранить эти неполадки, мы могли бы добиться более высокой продуктивности скота.

Н. ЩЕРБАКОВА,
помощник бригадира
пятого отделения
совхоза «Осинниковский».

От агронома зависит многое

Стоит заглянуть в Кузедеевскую контрольно-семенную лабораторию, как вы почувствуете особенности нынешней осени. Бывало, первые образцы семян присылали на анализ в октябре — ноябре. А нынче из Кузедеевского совхоза, например, образцы стали поступать уже в июле. Причем семена доведены до посевных кондиций по чистоте. Большую работу провела агроном-семеновод Таисия Москаева. Это благодаря ее заботам семена были вовремя очищены от сорняков.

Вот семена пшеницы сорта «Нарымская-246». Партия в семьсот центнеров. Зерно к зернышку. В мешочке весом в один килограмм обнаруживаем только одно семечко сорняка (допускается в килограмме до 100 штук).

Такого еще не бывало, чтобы в совхозе «Кузедеев-

ский» все семена засыпали на хранение очищенными. А нынче так сделали. На все партии семян уже выданы удостоверения. Теперь кладовщикам и агрономам только одна забота — следить за хранением семян и ближе к весне начать протравливание.

Совхоз «Кузедеевский» является специализированным хозяйством по производству многолетних трав. Проверено 480 центнеров клевера. Всхожесть — хорошая. В каждом килограмме семян сорняков наполовину меньше, чем допускается. По наличию сорняков семена отнесены ко второму классу.

А вот в совхозе «Осинниковский» продолжают старую традицию. К концу подходит октябрь, а проверено только 366 центнеров зерновых. Да и то образцы отбирали не агрономы совхоза, а специально откомандированная туда лаборантка Эмилия Егоровна Фунжнер. Сами же агрономы не удосужились позаботиться о семенах, хотя специалисты почти в каждом отделении есть.

Почему важно проверить семена как можно раньше? Ведь мало ли что случится. Из тех же проверенных семян 191 центнер ячменя оказался невосхожим. Значит, нужно заменять. А чем? Хорошо, если зерно другое есть, а если его нет? К тому же еще могут быть невосхожие семена. Тогда обмен придется производить на хлебоприемных пунктах. Сколько расходов с этим связано! Прояви в свое время заботу главный агроном Т. Плющ, и руководителем хозяйства этого можно было избежать.

Когда работники лаборатории побывали в Николаевке, они убедились, что горох засыпали влажный. Попросили агронома немедленно выслать образцы на анализ. Плющ пообещал. Прошло почти два месяца, а воз, как говорится, и ныне там. Вот так нередко из-за неразвротливости специалиста хозяйство терпит убытки. А уж кому, как не ему, в первую очередь заботиться сейчас о семенах.

Нет порядка в семенном деле и в совхозе «Партизан». В третьем отделении 320 процентов ячменя оказались некондиционными по сорнякам, хотя очистку их производили. А в партии семян ячменя (350 ц) больше нормы семян других культур. Горох некондиционен, потому что в нем много битых зерен. Не ведется очистка семян клевера, хотя этот совхоз также считается семеноводческим по производству многолетних трав. И это ничуть не беспокоит агронома-семеновода Лаптеву.

Сейчас установилась хорошая погода. В эти дни, до наступления больших морозов, надо навести порядок с семенами.

А. ШИБАЕВА.



Большой объем работ предстоит выполнить механизаторам Новокузнецкого объединения «Сельхозтехника» в этом году. Хорошо оснащенные техникой, механизированные отряды работают на заболоченных участках в совхозах «Сидоровский», «Осинниковский», «Сосновский».

В трудных условиях работают люди. Случаются поломки у тракторов и навесном оборудовании. Умелые руки газосварщика Александра Гурьянова из Сидоровского участка быстро «залечивают раны». Работу Александр выполняет качественно.

За успехи на производстве к празднику Октября портрет лучшего сварщика решено занести на Доску почета.

На снимке: **А. ГУРЬЯНОВ.**

Обязательства охотников

Все больше и больше различных предприятий включаются во всесоюзное соревнование за достойную встречу XXIII съезда Коммунистической партии.

На днях на состоявшемся совещании охотники и кролиководы нашего района приняли на себя повышенные обязательства. Они решили досрочно выполнить годовой план по заготовке пушнины и мехсырья. А ко дню открытия съезда обязались план первого квартала по за-

готовке пушнины выполнить на 110 процентов, мехсырья — на 105.

Охотники и кролиководы заготконторы Новокузнецкого райпотребсоюза вызвали на социалистическое соревнование работников заготконторы Кузедеевского и Прокопьевского райпотребсоюзов.

Е. РУССКИХ,
охотовед райзаготконторы.

ЕСТЬ ЧЕМУ ПОУЧИТЬСЯ

ПРОШЛО почти две недели, как мы, группа работников сельского хозяйства Кемеровской области, вернулись из Эстонии, и еще очень свежи у нас впечатления от встреч, от увиденного. Возникает много мыслей, соображений практического порядка: а что мы можем взять из ценного опыта братской Эстонии?

Приходилось мне бывать в Эстонии и раньше. Изменилось с тех пор сельское хозяйство. Вместо крестьянских хуторов возникли высоко-механизированные и высоко-отварные колхозы и совхозы. В республике 150 совхозов и более 500 колхозов. 82 процента населения работает в промышленности и 18 — в селе. И эти 18 процентов сельского населения кормят не только города республики. Примерно 50 процентов всей заготавливаемой продукции отправляется в Ленинград.

УРОЖАЕВ Эстония достигла неплохих. В 1964 году в республике получен урожай зерновых по 16,4 центнера с га, картофеля — 168,5 центнера, кормовых корнеплодов — 400 ц и кукурузы по 239 центнеров с гектара. На этой основе растет продуктивность скота. На фуражную корову в 1964 г. надоено по 2631 кг молока и курицу-несушку получено по 170,9 яйца. Совхозы республики закончили хозяйственный год с прибылью в сумме 3,1 млн. рублей. С одного гектара культурной земли получено по 2010 кормовых единиц.

Оно и понятно. Сельское хозяйство Эстонии ведется на научной основе, причем научные работники двух научно-исследовательских институтов всю свою работу проводят в совхозах и на экспериментальных базах. За Эстонским научно-исследовательским институтом земледелия и мелиорации закреплено 13 хозяйств и экспериментальных баз, в которых имеется 50 тыс. гектаров земли. Хозяйства института в прошлом году получили по 28,4 центнера зерновых с гектара, 3700 кг молока на фуражную корову, год закончили с прибылью в сумме 660 тысяч рублей. В этом году прибыли будут получены более 1 млн. рублей. Как видите, пример убедительный. Такое научное учреждение всегда будет указывать хорошую дорогу другим. У него есть чему поучиться.

ЭСТОНСКИЙ научно-исследовательский институт животноводства и ветеринарии организован в 1947 году. За ним закреплено 10 опытно-показательных хозяйств, в которых имеется 30 тыс. гектаров земли, 8 тыс. голов крупного рогатого скота, в том числе 4,5 тысячи коров. Хозяйства имеют 8 тысяч свиней. В институте работает 84 научных работника, в том числе два доктора и 40 кандидатов сельскохозяйственных наук.

Наша делегация познакомилась с работой научно-исследовательских институтов, опорно-показательных совхозов «Саку» и «Тарту», находящихся в ведении научно-исследовательских институтов, племенного совхоза им. Ленина, овощеводческого совхоза «Саус», Таллинской станции искусственного осеменения и госплемрассадника крупного рогатого скота эстонской черно-пестрой породы, Тартуской станции искусственного осеменения и станции по испытанию быков в «Ворбусе». В заключение мы провели беседу с министром сельского хозяйства ЭССР тов. Мяниик Х. А.

Наша делегация в Эстонии была не первой. В Эстонии сейчас часто бывают делегации не только из областей нашей страны, но и из-за рубежа. И это

не случайно. В Эстонии есть чему поучиться. Учиться у эстонских товарищей надо, так как они правильно решили вопросы кормовой базы, племенной работы в животноводстве. Особенно хочется подчеркнуть: **надо учиться культуре ведения хозяйства.**

Кормовая база решена в значительной мере за счет культурных пастбищ. В последнее время в ряде стран с интенсивным животноводством, как, например, в Голландии, Бельгии, Швеции и ГДР, уделяется много внимания увеличению удельного веса травяных кормов в рационе крупного рогатого скота. В этих странах он составляет до 60 проц. и выше. Опыт создания культурных пастбищ Эстония позаимствовала из указанных стран.

Что же из себя представляют культурные пастбища? Это посевы многолетних трав. Они закладываются из расчета 0,5 га на корову, 1 га на 3—4 головы молодняка крупного рогатого скота и 1 га на 10—15 телят. Сев проводят обычно летом. Посевы трав беспокровные, так как подпокровные часто страдают от недостатка влаги.

НЕСКОЛЬКО слов о том, как создается пастбище. На 1 га высеваются трав примерно в следующих компонентах и соотношениях (по данным совхоза им. Ленина). Клевер белый — 3—4 кг, овсяница луговая — 15 кг, овсяница красная — 3 кг, лихохвост луговой — 3 кг, мятлик луговой — 5 кг, тимopheвка — 7 кг. Итого 35—38 кг на 1 гектар. Для сенокосов клевер белый заменяется клевером красным. Производство семян многолетних трав организовано во всех хозяйствах республики.

Большое значение придается уходу за пастбищами в последующие годы. Через 3—4 года поверхность вносится на гектар пастбищ по 10—15 тонн навоза. Иногда площадь, если появляются неровности, выравнивается тяжелыми шлейфами. Летом в период бурной вегетации травостой подкашивают. В центре клетки устанавливаются для водопоя специальные бочки емкостью по 1,5—2 тонны, оборудованные 6—8 автопилками. В течение всего года дойка двукратная. Проводится она в скотных дворах. Себестоимость 1 га культурных пастбищ после осушения болота в совхозе им. Ленина равна 300 рублям. В совхозе «Саку» нам показывали пастбище, которое эксплуатируется без подсева многолетних трав 40 лет.

Пастбища разбиваются на клетки по два гектара и огораживаются в три нитки колючей проволокой, так как электропастухи из-за ненадежности себя не оправдывают. Размер гурта рекомендован в 120 голов. На гурт дается 25—28 клеток. В клетке коровы дер-

жата сутки. Между клетками делаются гравированные дорожки для прогона скота. Рядом с пастбищами или в центре делается скотный двор, который является пастбищным центром.

Скотников-пастухов на культурных пастбищах нет. Коров два раза в день загоняют в скотные дворы скотники-механизаторы, которые ухаживают зимой за скотом, а летом проводят уход за культурными пастбищами. Один скотник-механизатор ухаживает за 120 гектарами культурных пастбищ.

В совхозе имени Ленина перепашку и посев многолетних трав проводят через 8—10 лет. Себестоимость кормовой единицы в этом совхозе с культурных пастбищ равна одной копейке. Урожайность одного гектара культурных пастбищ — 3000 кормовых единиц, при внесении азотных удобрений — 4000—5000 кормовых единиц, при искусственном орошении — 8000—10000 кормовых единиц и больше.

По данным научно-исследовательского института земледелия и мелиорации, при удельном весе пастбищных кормов в кормовом рационе с 50 до 90 проц. себестоимость молока в летний период снижается на 26 проц. Так, например, если удельный вес корма культурных пастбищ составляет 60 проц., себестоимость центнера молока равна 9—10 рублям, при 60—85 проц. — 7—8 руб., а выше 85 проц. себестоимость центнера молока составляет от 5,1 до 6,8 рублей.

В ЭСТОНСКОЙ ССР весь крупный рогатый скот племенной. В основном разводят две породы — около 25 проц. эстонской черно-пестрой и 75 проц. — эстонской красной породы. Станции искусственного осеменения доставляют семя в хозяйства рейсовыми автобусами. Семя содержится в ампулах и пробирках. Ампула или пробирка рассчитана на одно покрытие. Вместе с ампулами в хозяйство направляются стерильные катеторы. После разового пользования техникой по искусственному осеменению пробирки и катеторы возвращают на станцию искусственного осеменения. Пунктов искусственного осеменения в Эстонии нет. Осеменение коров производится в скотных дворах, инструмент у техника хранится в специальном чемодане.

Тартуская станция искусственного осеменения обслуживает четыре района. В 1964 году было осеменено 36 тысяч коров. На станции работает 23 человека (директор, три зоотехника, четыре ветврача, шесть лаборантов, семь бычководов и два шофера). В 1964 году на станции содержали 51 быка. Все они относятся к классу элита-рекорд. В хозяйствах зоны обслуживания станции осеменено 73 про-

цента коров. Стельность коров, по данным ректального исследования, — 90,5 проц. В совхозах телочки не выбраковываются, все выращиваются и после первой лактации выбраковываются те, которые дают менее 2500 кг.

Строятся коровники 4-рядные, на 240 коров (более 480 коров в одном месте не концентрируются). Ширина коровников не 18 метров, как у нас, а 21. Такая ширина позволяет очистку помещений и раздачу кормов производить тракторами, для чего используются ДСШ. В качестве подстилки используется торф, который добывает сельхозтехника и продает хозяйствам по 50 коп. за 1 м³. Этот же торф после подстилки идет для удобрений полей. Силос хранится на асфальтированных площадках, бург от бурта отделен железобетонными плитами.

Приятно посмотреть на то, как содержится животноводческие помещения. Рядом с ними, не дальше 10—15 метров, расположены культурные пастбища или посевы кормовых корнеплодов. Кстати заметим, что около 30 проц. в рационе кормов в осенний и зимний период составляют кормовые корнеплоды и особенно кормовая брюква-кузику, урожайность которой здесь получают до 1000 центнеров с гектара. Пустующая земля около животноводческих помещений нет.

ОРГАНИЗАЦИЯ культурных пастбищ, хорошая постановка племенной работы, высокая культура труда в животноводстве позволили эстонским товарищам иметь хорошие показатели. Так, совхоз имени Ленина, руководит которым Герой Социалистического Труда тов. Конярев А. А., в текущем году получил урожай зерновых по 42 ц, картофеля — 285, кукурузы — по 364, брюквы кормовой — по 900 ц, сахарной свеклы — по 350 центнеров и сена многолетних трав — по 45 центнеров с гектара. С 1 га сельскохозяйственных угодий совхоз получил по 4,5 тысячи кормовых единиц. На 100 га сельскохозяйственных угодий совхоз производит по 1000 ц молока и 300 центнеров мяса. В 1964 году совхоз имел себестоимость центнера говядины — 75 руб., свинины — 68 рублей, молока — 10 рублей. Совхоз получил 325 тысяч прибыли. В текущем году ожидают получить более 500 тысяч рублей прибыли.

Итоги поездки в Эстонию составляют о многом подумать. Многие из опыта эстонских хозяйств надо перенять нашим совхозам и колхозам, особенно по организации культурных пастбищ.

Н. БУТЯНОВ,
секретарь Новокузнецкого райкома КПСС.

По родной стране

Рижские транзисторы

РИГА. С конвейеров Рижского радиозавода имени А. С. Попова сошел пятисоттысячный транзисторный приемник «Селга». На днях закончен монтаж десятилетияшаси транзистора «Банга». С начала года коллектив завода изготовил сверх плана 17 тысяч приемников «Селга».

Новинками нынешнего года являются также приемники «Ригонда-моно», «Ригонда-стерео», стереофоническая радиолы высшего класса «Симфония», транзистор «Орбита».

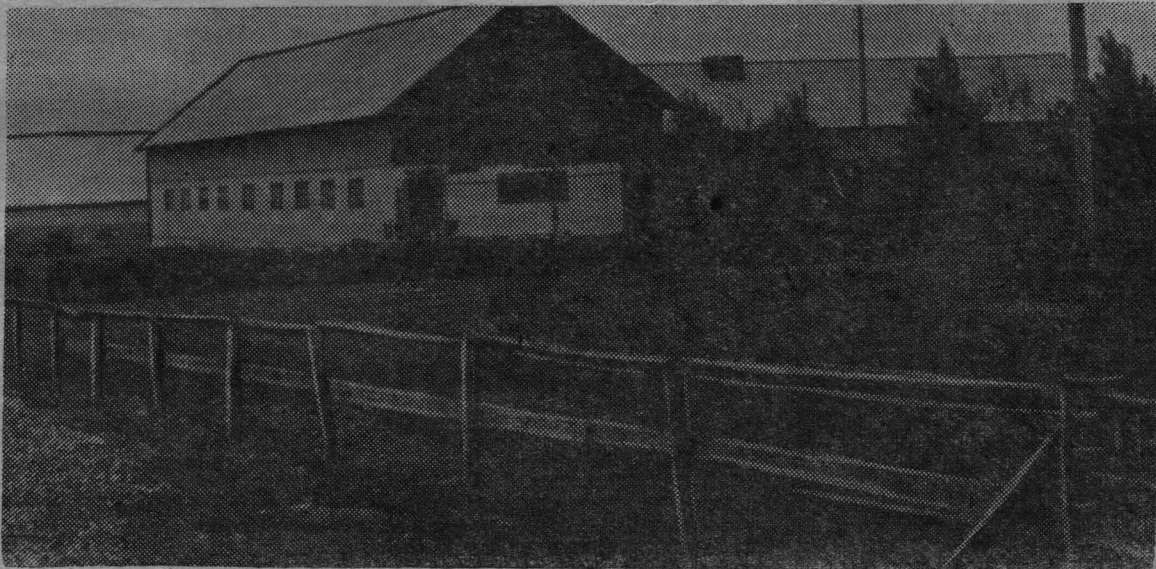
В цехах устанавливаются более совершенные машины, внедряется научная организация труда с тем, чтобы увеличить производство приемников, пользующихся особым спросом трудящихся. Только что смонтированы высокопроизводительные термопласт-автоматы для изготовления пластмассовых деталей. К годовщине Великого Октября будет закончен монтаж конвейера для подачи футляров из цеха на сборку. В результате в будущем году увеличится выпуск таких высококачественных транзисторов, как «Банга», в семь раз.

Высокое качество изделий приносит заводу большие прибыли.

Наступление на пустыню

АШХАБАД, 17. (Корр. «Правды»). По солончакам плато Усть-Урта гигантскими жгутами вытянулись нити газопровода Бухара—Урал. Сегодня монтажные Ташаузского СМУ-5 треста «Нефтепроводмонтаж» сварили стык на 742-м километре последней, третьей нити газовой магистрали и приступили к прокладке труб на участке протяженностью почти в 65 километров. Комплексные бригады, руководимые Г. С. Кузнецовым и В. А. Гуценковым, соревнуясь в честь XXIII съезда партии, успешно продолжают наступление на пустыню. Они обязались на полтора месяца раньше срока подать голубое топливо Бухары до 752-го километра — самого труднодоступного участка, который со временем станет составной частью газопровода Средняя Азия — Центр.

Сооружение этой самой длинной в мире газовой трассы развернулось в Каракумах, на левом берегу Аму-Дарьи. Уже сварены и уложены 30 километров стальных труб. Эта магистраль пройдет по сооруженному вантовому мосту через Аму-Дарью и соединится у второй компрессорной станции с трассой Бухара—Урал.



Телятник и культурное пастбище в совхозе «Тарту».

ПЕСНЯ НАМ В ЖИЗНИ ПОМОЩНИК

НАШ РЕПЕРТУАР

17—18 декабря в нашем районе состоится смотр сельской художественной самодеятельности. К проверке творческих сил сейчас идет подготовка в коллективах. Для общестественности сел и деревень это также отчет о их помощи своему сельскому клубу. Поэтому-то и ждут предстоящий смотр с волнением.

Сейчас в домах культуры и клубах

района идет деятельная подготовка. О том, как проходит она в разных коллективах, читатели узнают в дальнейшем из выступлений отдельных участников самодеятельности и работников культуры. Сегодня страница нашей газеты представлена активистам Ильинского дома культуры.

ИСКУССТВО И ТРУД

К смотру художественной самодеятельности мы, работники культуры, готовимся, как к трудному экзамену. В эти дни нам предстоит показать все, чего мы добились, что сделано нами за год. Поэтому никто не удивится, если я скажу, что весь наш коллектив сейчас работает с удвоенным напряжением. Каждый участник самодеятельности знает, что от его выступления будет зависеть итог деятельности всего Дома культуры.

Некоторые участники самодеятельности сейчас не представляют себе, как они могут провести свой досуг без Дома культуры. Состав же актива самый разнообразный: молодые рабочие совхоза, работники больницы и райкоопы, учащиеся старших классов. Все они увлечены самодеятельностью. Бывает, уйдет человек, а потом, смотришь, вернулся.

Вспоминаю один случай. Одна из участниц самодеятельности Наташа Кулагина под влиянием соседки и некоторых друзей не стала было посещать клуб. Но вскоре вернулась.

— Разрешите, — говорит, — продолжать мне занятия в кружке. Без вас мне скучно, как увижу вас на сцене — совсем не могу...

Конечно, это не значит, что все стремятся стать артистами. Важен рост человека. У сельской самодеятельности широкая перспектива. Она растит гармоничного, всесторонне развитого человека, формирует коммунистическую личность. Искусство делает человека духовно богаче.

Сделаны только первые шаги. Многие еще предстоит решить. Сейчас в Доме культуры работает несколько кружков. Но хора пока нет. И я считаю это большим упущением в своей работе. Хор — самый массовый жанр самодеятельного искусства. Когда оценивают деятельность уча-

щих культуры, в первую очередь интересуются хором. Сейчас мы работаем над его созданием. В хор записались уже многие рабочие совхоза, но в основном молодежь. Хотелось бы видеть среди участников самодеятельности и лю-

их большому делу.

Радует нас, что о самодеятельности стали неплохо отзываться руководящие работники хозяйства. Так, председатель сельсовета Анна Николаевна Кирсанова на одной из сессий сельского Совета, ког-

РЯДОМ ИДУТ

дей постарше. Думаю, что со временем и они к нам придут. Мы поможем им прийти.

В этом у нас есть опыт. Когда мы начали организовывать самодеятельность в Ильинке, люди записывались в нее неохотно, не верили в ее действенность, считали ее несерьезным занятием. Но после первого нашего выступления в поле мнение изменилось. Люди сами потянулись к нам.

Часто бывали члены совета Дома культуры на фермах, в мастерской. Беседовали с механизаторами, доярками. К некоторым заходили домой. Беседы дали плоды. Люди активнее пошли в самодеятельность. Это говорит о том, что жители признали работу активистов культуры, поверили

да шел разговор о воспитании подрастающего поколения, отметила, что в решении этой задачи большую роль играет Дом культуры. Как приятно, когда чувствуешь, что нужен людям.

Немного о планах совета Дома культуры. А они у нас, если можно так выразиться, просторные. Мечтаем создать в Ильинке народный ансамбль песни и пляски, сильную драматическую труппу, духовой оркестр. Хотелось бы, чтобы в Доме культуры вместе с эстрадной музыкой звучала и классика. Я уверен, что свои планы мы претворим в жизнь. Нам поможет в этом общест-

В. ГАВРИЛОВ,
директор Ильинского
Дома культуры.

Как родилась песня

На районном смотре мы будем исполнять песню «Дружба». Она посвящена нашему родному селу. В ней говорится о душевной красоте ильинцев, о их чувствах. Текст и музыку написали вдвоем: я и Н. Гордеев. История ее создания такова.

На одной из репетиций кто-то из ребят сказал:

— Вот бы песню свою сочинить и назвать ее «Ильинский вальс». Есть же песни, посвященные Москве, Тбилиси, Горькому и другим городам. А мы напишем о своем селе, о красоте его людей и природы.

— Здорово! — сказали ребята. Здесь же стали слова для текста подбирать. Первый куплет дался довольно

легко. Но потом начались трудности. В песне нам хотелось рассказать о многом, а размер не позволял. Нужно было быть до предела лаконичным. Вот и получалось, что у нас содержание порой спорило с рифмой. Да и рифма не всегда удавалась.

Текст вскоре был готов. Для меня же с Н. Гордеевым началось самое трудное — написать музыку. Когда еще текста не существовало, мелодия вроде у нас была. Появился текст, мелодия не подходит. Работали мы немало.

Музыку все же написали. Трудно сказать, какой она получилась. Но молодежи песня понравилась.

Б. ПЕТРОВ
учащийся средней школы.

Что дает самодеятельность?

Особенно сильное влияние оказывает на меня драматический кружок. Прежде чем сделать тот или иной шаг в жизни, я часто задумываюсь, а как бы поступил герой, образ которого я сейчас готовлю.

Сейчас наш кружок работает над пьесой «Чужая судьба». Посвящена она нашим современникам — людям шестидесятых годов. Визна жителям села еще и потому, что в пьесе изображается жизнь колхо-

ми советских композиторов А. Пахмутовой и А. Петрова. Не секрет, что их песни любят у нас все от мала до велика. Не обошлось при подборе репертуара вокальной группы и без курьеза. Одна из девушек предложила готовить к смотру песню «Черный кот».

Загорелся спор. Одни доказывали, что содержание песни ни о чем не говорит, да и мелодия какая-то бравурная. Другим она нравилась. Для того, чтобы убедить защитников «Кота», мы решили на такой шаг: следующую репетицию начать с того, что эстрадный оркестр исполнит популярную чешскую песню «Селена». Так и сделали. Квартет неплохо исполнил ее. «Селена» победила.

Впереди у нас еще много работы, немало будет и трудностей. На днях приступим к выбору репертуара хора. Надеемся, что он будет удачным.

Н. ГОРДЕЕВ,
художественный
руководитель ДК.

ЭСТРАДА.

Плохо или хорошо?

Часто говорят, что легкая, особенно джазовая, музыка лишена содержания. Она ни о чем не говорит. Я не согласен с этим. Хороший джаз тоже может воспитывать. Не подумайте, что я не люблю классику.

В Ильинке немало любителей эстрадной музыки. Но есть и такие, особенно среди молодежи, которые увлекаются западным джазом. Ясно,

что и там есть удачные вещи. Но зачастую наши девушки и юноши слушают любой джаз, их привлекают бравурность мелодий, шум, выкрики.

Активисты Дома культуры поставили перед собой цель — научить любителей джаза разбираться в нем, понимать, какое хорошее произведение, а которое недостойно внимания. Решили организовать эстрадный оркестр. Нашлись ребята, неплохо владеющие грубой, гитарой, баяном. Труднее было с ударником. Кто-то из жителей совхоза А. Тихонов может помочь. Поговорили. Тот согласился.

Подобрали для оркестра репертуар из произведений советских и чешских композиторов. Первые выступления квартета прошли удачно. Успех нас окрылил. Мечтаем в будущем квартет преобразовать в секстет.

Н. БАР,
член совета
Дома культуры.



В Тульском Доме политического просвещения открылась выставка, которая завершает проходящий в области смотр-конкурс наглядной агитации. Здесь представлены красочные панно и плакаты, многочисленные фотографии, номера стеновых газет, альбомы, отражающие жизнь трудящихся области, их труд и быт.

На снимке: работники библиотек и клубов в одном из залов выставки.

Фото П. Маслова.
Фотохроника ТАСС.

«СЕЛЬСКАЯ ПРАВДА»
23 октября 1965 года
3 стр.

УГОЛОК ОТДЫХА

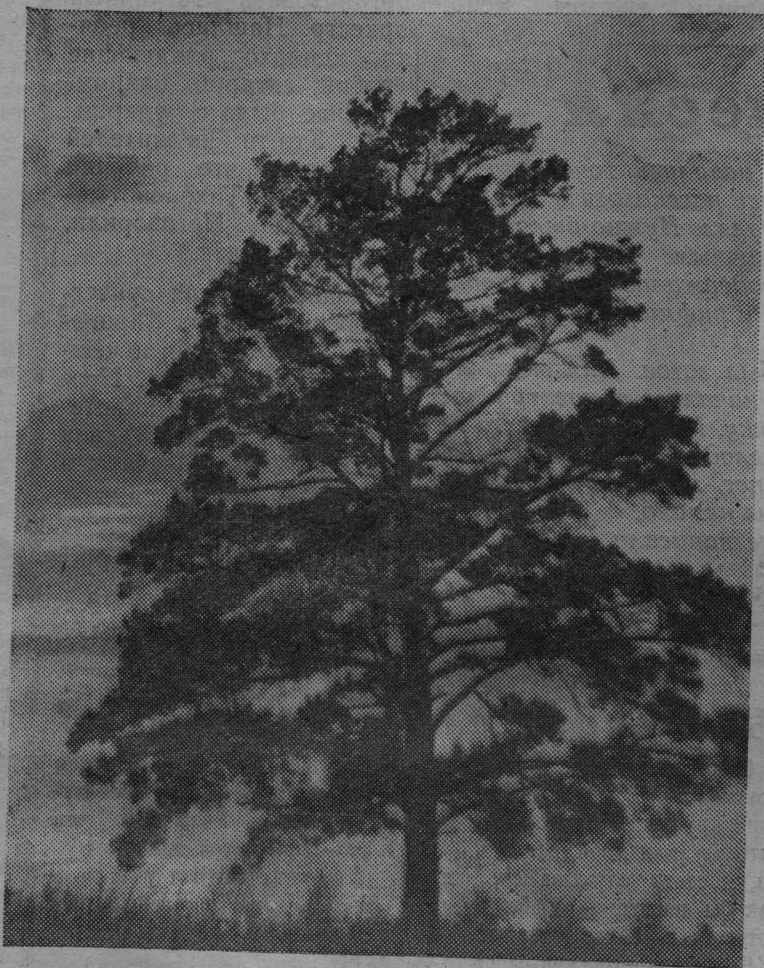
Стихи С. Торбокова

Люблю мой край

Люблю мой край, гористый
и лесной,
В весну и осень, летом
и зимой.
Причудлив он, когда ручьи
текут,
Когда саранки пестрые цветут,
Когда в зеленом сумраке лесов,
Как колдовство, звучит
кукушкин зов.
Люблю, когда со мною говорят
Листою — лес, волною —
перекат,
Кодосьями — пшеница
на бугре...
Тогда я на березовой коре
Готов стихи восторженно
писать,
По Шории их с ветром
рассылать.
Люблю, когда рябиновым огнем
Внезапно вспыхнет лес
осенним днем,
И урожая щедрого приход
Меня на ток колхозный
позовет,
И под лопатой вырастет гора
Моей землей рожденного добра.
Люблю зимой таежный
полусвет,
И Ала-Тау, что от снега сед,
Жизнь в шалаше
охотника-анчи,
В руках умелого кайчи,
И в школе гомон звонких
голосов...
Чьих голосов? Да тех, кто юн
и нов.
Придет пора, и новый человек,
Как мы, перегородит русла
рек,
Как мы, обильный снимет
урожай,
Достанетклады, что в земле
лежат...
Ведь он полюбит так же, как
и я,
Тебя, родная Шория моя.
Перевел с шорского
Г. СЫСОЛЯТИН.
Анчи — охотник, кайчи
— певец, сказатель.

О С Е Н Ь Ю

Под звон пилы чечетка
топора
Гремит с утра у скотного
двора.
С зерном профыркал
юркий грузовик,
А вслед ему гусей несется
крик.
Вздремнуло солнце низко
над горой,
Над золотистой кромкою
лесной.
Деревьям жаль, наверно,
как детей,
Листочки те, что падают
с ветвей.
Шмелями ноют, стонут
провода...
Все говорит, что близко
холода.
Но не страшна студеная
зима,
Когда полны амбары,
закрома.
Не страшен мрак
метелистых ночей —
Светло в избе от лампы
в сто свечей.
Пусть солнце спит
за горною грядой —
Светло в душе от жизни
молодой!
Перевел с шорского
Михаил НЕБОГАТОВ.



Осень пришла.

Почта „Сельской правды“

Интересно разбирать почту, приходящую в редакцию. Каких только писем здесь нет! Каждое письмо — мысли, чувства, предложения. О чем только не пишут читатели в редакцию: о ремонте сельскохозяйственной техники, подготовке семян, о зимовке скота. Немало корреспонденций, в которых рассказывается о жизни сельских очагов культуры, быте. Чувствуется, что люди, обращающиеся в газету за помощью, советом, верят ей.

Всего за прошлую неделю редакция получила сорок шесть писем. Многие из них опубликованы. С остальными знакомим сегодня.

Старший бухгалтер Ильинского райкоопа А. Нузьминых рассказывает о заведующей Бедаревским сельмагом Валентине Григорьевне Лукиной. Письмо интересное, но, к сожалению, оно пришло поздно. На днях в нашей газете была опубликована зарисовка о продавце В. Лукиной.

А сколько теплых слов поступает в адрес медицинских работников района! Жители села Кузеево М. Минаева и Ж. Козлов благодарят заслуженного врача РСФСР хирурга Кузеевской районной больницы Константина Родионовича Яценко.

Наш селькор из Тайлепа С. Торбоков прислал письмо, в котором делится своими творческими планами на будущее.

Редакция получила и ответы. Секретарь партийного бюро Новокузнецкого райпотребсоюза тов. Пантелеев отвечает нам на статью «За что же присуждено знамя?». В корреспонденции говорилось о том, что, несмотря на большие недостатки в работе Ильинского райкоопа, за полугодие показатели ему были присуждены переходящее Красное знамя. Тов. Пантелеев сообщает, что по жалобам, о которых идет речь в статье, приняты меры. В поселок Жерново направлен новый продавец. У заведующего магазином села Тагарыш сейчас идет инвентаризация. С работниками прилавка ежемесячно начали проводить семинары по повышению торговых и экономических знаний. Цель их — культурное обслуживание покупателя.

Прислал ответ на анонимное письмо из поселка Шарово председатель Кузеевского райпотребсоюза тов. Сыромятников. В письме говорилось о том, что продавец магазина П. Рудаков нарушает правила торговли. Поведение Рудакова было обсуждено на собрании пайщиков села Шарово. Продавцу указали на его ошибки. П. Рудаков обещал пайщикам серьезнее относиться к выполнению их наказов. В настоящее время покупатели довольны своим продавцом. Ответил на письмо жителей села Николаевка заведующий



Горно-Бадахшанская автономная область. Десятки молодых специалистов, окончивших высшие учебные заведения, трудятся в родных памирских краях. Зебониссо Шадманова (на снимке) заведует родильным отделением областной больницы в Хороге. Она стала работать здесь сразу после окончания Душанбинского медицинского института.

Фото А. Полякова.
Фотохроника ТАСС.

ВНИМАНИЕ СЕЛА

Забота о быте

ИЛЬИНКА. Состоялась сессия Ильинского сельского Совета. На ней обсуждался вопрос бытового обслуживания тружеников сел. Депутаты отметили недостатки, имеющие место в общепите, работе магазинов райкоопа, предприятий бытового обслуживания. Сессия обязала исполком сельсовета оказывать помощь бытовым мастерским. Намечено построить на территории сельсовета ряд новых пунктов бытового обслуживания.

Своими силами

ЯЧМЕНЮХА. Юные жители села с нетерпением ожидают открытия нового Дома пионеров. Здание, предназначенное для него, на днях сдано в эксплуатацию. Оно просторное, в нем разместятся школьные юннаты, физи-

ки, строители. Дом пионеров строил сельсовет. Большую помощь в строительстве оказали пионеры восьмилетней школы. Почти все отделочные работы в здании выполнены руками школьников.

Радиолекторий для родителей

ЯЧМЕНЮХА. Большой популярностью среди жителей села пользуется радиолекторий для родителей, организованный учителями восьмилетней школы. Лекторий освещает различные вопросы всестороннего воспитания школьника. Беседы

по радио проводятся регулярно, раз в неделю.

На днях с лекцией «Трудовое воспитание детей» по радио выступила преподавательница немецкого языка Валентина Ивановна Сартакова.

ИНДИЙСКО-ПАКИСТАНСКИЕ ОТНОШЕНИЯ

ДЕЛИ, 20 октября. (ТАСС). По сообщениям индийской печати, в различных районах линии прекращения огня имели место новые случаи нарушения Пакистаном соглашения о прекращении огня. Ожесточенная перестрелка проходила вчера между пакистанскими и индийскими войсками в секторе Пунч

(Кашмир). В секторах Мендхар, Титхвал и Керан (Кашмир) пакистанские войска обстреляли из орудий и пулеметов индийские позиции.

По сообщению официальных лиц в Дели, 18 октября вечером пакистанские войска вели огонь по городу Белония (штат Западная Бенгалия).

Питомцы Балашовской сельскохозяйственной опытной станции Саратовской области представляют породу шароле. Плотное сложное молодняку от роду 7—8 месяцев, а вес его уже 250—350 килограммов. А к полутора годам бычки «потяжелее» еще на 250—260 килограммов.

(ТАСС).

Редактор Я. Л. СЕВЕРНЫЙ.

Наш адрес: Кемеровская область, гор. Новокузнецк, ул. Фестивальная, 18. Телефоны: редактора — 4-54-33 (АТС города), «Город-2»: зам. редактора и отдела сельского хозяйства — 0-19, отдела культуры и быта — 1-97.