

# ВПЕРЕД К КОММУНИЗМУ

Орган Ижморского райкома Коммунистической партии Советского Союза и районного Совета депутатов трудящихся

№ 62 (1785)  
Суббота  
23  
май  
1959 года  
Год издания XXV  
Цена 15 коп.

Сейчас выиграть день—  
значит выиграть  
битву  
за урожай!

## Партийные группы на весеннем севе

**КОЛХОЗНИКИ**, рабочие совхозов и РТС, специалисты сельского хозяйства нашей области, воодушевленные решениями XXI съезда партии, приняли на себя ответственные социалистические обязательства. Они решили в текущем году увеличить урожайность зерновых культур на 3—4 центнера, получить с каждого гектара картофеля по 117 центнеров, овощей—по 150 центнеров, зеленой массы кукурузы—по 300 центнеров, увеличить в два раза производство мяса и на 32 процента молока.

Успех выполнения социалистических обязательств первого года семилетки зависит прежде всего от того, насколько своевременно и качественно будет проведен весенний сев. Горьком, райкомы КПСС, первичные парторганизации, прекрасно понимая это, проделали большую подготовительную работу. Они до начала весеннего сева уделили серьезное внимание подготовке к севу механизаторов, техники, семян, конкретнее стали вести партийно-политическую работу, продумали расстановку партийных и комсомольских сил. Сейчас более четырех тысяч коммунистов колхозов, совхозов и РТС работают непосредственно в поле, на весеннем севе.

В тракторных и полеводческих бригадах, в отделениях совхозов создано 548 партийных и 65 партийно-комсомольских групп. В Яшкинском районе работают на севе 29 партгрупп, в Кемеровском—36, Анжеро-Судженском—22, Гурьевском—28.

Активизировалась работа комсомольских организаций колхозов и совхозов. На полях области трудятся тысячи молодых патриотов, создано 437 комсомольских групп.

Многие райкомы КПСС до начала весенне-посевной кампании провели семинары с партгруппами, где подробно были изучены задачи партийных групп, формы и методы их работы. Хорошо прошел семинар с партгруппами в Ижморском районе. Здесь с докладом о задачах партгрупп выступил первый секретарь райкома КПСС И. Ф. Копылов. После доклада партгруппы поделились своими мыслями о партийно-политической работе среди механизаторов и полеводов.

Некоторые парторганизации с первых дней сева внимательно следят за работой партгрупп, оказывают им постоянную помощь. Так, в колхозе «Россия» Прокопьевского района на собрании были рассмотрены и утверждены планы их работы, пересмотрены партийные поручения каждому коммунисту.

Все это помогает партийным группам вести боевую, целеустремленную политическую и организаторскую работу в бригадах. Они систематически обсуждают ход весеннего сева, личным примером, задушевными беседами увлекают колхозников, рабочих совхозов на выполнение принятых обязательств. В колхозе «Путь Ильича» Ижморского района партгруппа бригады № 2 (партгруппорг т. Иванников) активно вмешивается в дела коллектива, остро реагирует на недостатки. На одном из собраний, например, обсуждая вопрос о весеннем севе, коммунисты решили перейти на сеп с тремя сеялками вместо двух. Осуществление этого предложения резко подняло темпы полевых работ.

Партгруппа бригады № 5 колхоза имени Сталина Анжеро-Судженского района (партгруппорг т. Комков) состоит из 7 коммунистов. Причем шесть из них работают непосредственно на полевых агрегатах. Они добросовестно относятся к труду, систематически перевыполняют нормы при отличном качестве работ. Так, сельщик, коммунист т. Алексеев и тракторист член КПСС т. Миронов норму выполняют на 135—140 процентов. Личный пример коммунистов в труде позволил бригаде до 15 мая засеять пшеницей более половины площади. Партгруппорг т. Комков систематически проводит с колхозниками беседы. Здесь хорошо оформлен тракторный вагончик, имеются свежие газеты, журналы, настольные игры.

Предметно и содержательно строит работу партийная группа бригады № 1 колхоза «Красный сокол» Чебулинского района (партгруппорг П. М. Суслин). Здесь все коммунисты, а их в бригаде работает пять, являются передовиками производства. Они часто собираются, обсуждают ход полевых работ, резко осуждая факты низкого качества пахоты или сева, ежедневно выпускают «колючки», регулярно подводят итоги соревнования. На одном из партийных собраний коммунисты бригады основательно покритиковали тракториста Берлюжского за допущенный брак в работе. И хотя у него выработка за смену была самой высокой, здесь решили не присуждать ему переходящий вымпел.

Слаженный труд бригады, авангардная роль коммунистов позволили успешно закончить сев пшеницы. Коллектив завоевал переходящее Красное знамя райкома КПСС и райисполкома. Бригада засеяла пшеницей 662 га, из них перекрестным способом—400 гектаров.

Эти примеры показывают, что партийные, партийно-комсомольские группы на севе—это такая организующая сила, которая позволяет наилучшим образом влиять на дела в бригаде, отделении. Они ближе всего стоят к производству, к людям, оперативно могут разрешать вопросы с учетом местных условий, быстро устраняют недостатки, по-боевому организовать соревнование, целеустремленно вести политическую работу среди механизаторов и полеводов.

Однако ряд парткомов, партбюро колхозов и совхозов, отдельные сельские райкомы КПСС и прежде всего их организационные отделы пока недооценивают организующую силу партийных групп. Только поэтому во многих бригадах

при наличии коммунистов и комсомольцев до сих пор не созданы партийные, партийно-комсомольские группы. В колхозах Юргинского района на полях работает 41 бригада, а партийные группы созданы только в 9. Подобное положение в Топкинском, Ленинск-Кузнецком и некоторых других районах.

Некоторые райкомы пока плохо оказывают помощь в работе партийных групп. Кузедеевский и Кемеровский райкомы, Мариинский и Юргинский горкомы КПСС перед весенним севом не провели семинаров с партгруппами, на месте слабо помогают им вести партийно-политическую работу. Дело дошло до того, что заведующий орготделом Кузедеевского райкома КПСС т. Наумов даже не знает, сколько в районе создано партийных групп.

Эти недостатки приводят к тому, что многие партийные, партийно-комсомольские группы пока слабо оказывают влияние на ход весенне-полевых работ, проходят мимо крупных недостатков, особенно по качеству пахоты и сева. Между тем обстановка во многих районах с севом создалась тревожная. Наша область отстает с полевыми работами. Это настоятельно требует мобилизации всех сил коммунистов и комсомольцев, поднятия инициативы партийных и комсомольских групп в бригадах колхозов и отделениях совхозов.

Райкомы КПСС и, прежде всего их орготделы, первичные парторганизации должны усилить руководство партийными группами, добиться, чтобы они стали боевыми, жизнедеятельными коллективами. Необходимо в ближайшее время на месте организовать инструктирование партгруппоргов, помочь им улучшить организацию социалистического соревнования среди колхозников и рабочих совхозов, больше проявлять заботы о создании труженикам полей нормальных бытовых условий. Очень важно также установить партийный контроль за деятельностью комсомольских групп, потребовать от горкомов и райкомов ВЛКСМ более делового руководства. Опыт лучших групп следует постоянно освещать на страницах городских и районных газет.

Резкое улучшение деятельности партийных и комсомольских групп, безусловно, поможет колхозам и совхозам области своевременно закончить весенний сев, усилить соревнование за выполнение принятых социалистических обязательств.

Передовая газеты «Кузбасс» за 21 мая 1959 года.

Оренбургская обл. Шофер П. Преснов (в центре) и пом. повара чайной Н. Павловского сельпо Чкаловского района Л. Дудченко, привезли обед в бригаду № 2 колхоза им. XI кавдивизии. Термос принимает тракторист М. Турков.

Фото Б. Клипициера.



## Соревнование Колхозов

Ход сева яровых культур в колхозах и совхозах района на 22 мая

(В первой колонке—сев всех яровых культур, во второй—пшеницы (в процентах))

ПО КОЛХОЗАМ		ПО СОВХОЗАМ	
Им. Жданова	77,4 124	Им. XX партсъезда	58,7 100
«Путь Ильича»	72,7 101,8	«Рассвет»	58,6 103,4
«Азат Себер»	65,2 103,4	Им. Сталина	58,3 90,6
«Вперед к комм.»	64,4 116,5	«Светлый путь»	56,2 94
«Красный путил.»	62,7 107,3	«Победа»	54,1 102,8
Им. Ленина	61,1 104,2	«Октябрь»	48,6 78,3
«Прогресс»	59,2 111,3		
«Родина»	58,8 106		
		Ижморский	71,9 200
		Святославский	62 98,9

### В БРИГАДЕ ТОВ. Н. ХАСАНОВА

Труженики колхоза «Азат Себер» первыми в районе закончили сев зерновых культур. Первенство здесь удерживает комплексная бригада Н. Хасанова. Организовав круглосуточную работу, она за короткий срок засеяла пшеницей и озсом 330 гектаров.

Таких успехов бригада добилась благодаря упорной работе полеводов и механизаторов. Особенно производительно трудятся на севе трактористы Ш. Масаутов, И. Иксанов, сеяльщики Ш. Абжанов и Г. Нурмухамедов, выполняющие сменные нормы на 120 и более процентов. Бесперебойной работе агрегатов способствовали и подвозчики семян

шофер Х. Мурсалимов, грузчики Б. Хусайнова, Н. Аксянова, Н. Хусайнова и Х. Аменова. Сейчас бригада приступает к посадке кукурузы и картофеля. Пол кукурузу отведено 70 гектаров. На это поле усиленно вывозится перегной. Для механизаторов и полеводов бригады созданы хорошие бытовые условия. В вагончиках чисто, уютно, организовано общественное питание и продажа предметов первой необходимости.

Труженики комплексной бригады Н. Хасанова стремятся в ближайшие дни завершить все весенне-полевые работы.

п. павлов.

## Чтобы получить точные квадраты

В деле создания все более растущему общественному животноводству прочной кормовой базы огромную роль играет такая ценнейшая высокопитательная культура, как кукуруза. В этом году труженики колхозов и совхозов района решили получить не менее 300 центнеров зеленой массы кукурузы с каждого гектара. Добиться такой урожайности можно при том условии, если эта культура будет посажена квадратно-гнездовым способом, с последующей междурядной ее обработкой.

Для того, чтобы научиться правильно делать квадраты, на днях при Ижморской РТС состоялся семинар председателей, секретарей парторганизаций, агрономов и руководителей кукурузоводческих звеньев ряда колхозов района.

С докладом о квадратно-гнездовом севе кукурузы и передовых приемах ее возделывания перед собравшимися выступил агроном колхоза «Прогресс» тов. Тимченко. Он рассказал о том, какие земли надо отводить под эту культуру, сколько и как вносить удобрения в почву, как правильно произвести сев и междурядную обработку кукурузы.

Тимченко были заданы вопросы, на которые он дал правдивые ответы.

В своих высказываниях руководители звеньев выразили твердую уверенность, что они приложат все свои силы, знания и практический опыт для того, чтобы в первом году семилетки вырастить и собрать обильный урожай зеленой массы кукурузы. Так, звеньевой колхоза им. Жданова Н. И. Муконников сказал:

— В прошлом году наше звено вырастило неплохой урожай кукурузной зеленой массы. Думаю, что нынче урожайность кукурузы на закрепленном за нами участке будет значительно выше. Земли для этого у нас подобраны хорошие, при посадке в почву внесем перегной из расчета 15—20 тонн на гектар.

Затем участники семинара выехали в поле. Там главный инженер РТС тов. Головкин рассказал им об устройстве и регулировке новой навесной кукурузной сеялки «СКГН 6В». После этого председатели, секретари парторганизаций, агрономы и звеньевые были практически ознакомлены с работой сеялки «СКГН 6В» и правильным расположением квадратов на земле.

М. иванов.



## Партийная жизнь

### За боеспособность партийной организации

Первичные партийные организации находятся неопосредственно среди трудящихся, поэтому они призваны вести большую политическую и организаторскую работу по мобилизации их усилий на выполнение взятых социалистических обязательств первого года семилетки.

Однако не все партийные организации отвечают этим высоким требованиям. К таким относится парторганизация колхоза „Светлый путь“, где секретарем партбюро тов. В. Ф. Филимонов. Здесь запущена как внутрипартийная, так и массово-политическая работа. Парторганизация свою деятельность не планирует. Партийные собрания проводятся редко, без должной подготовки, при низкой явке и активности коммунистов. А т. т. Кутинова, Лагуткин, Копытин и Федоров в течение года не были ни на одном собрании. Не осуществляется должный контроль за выполнением принимаемых решений.

Бюро и в целом партийная организация слабо привлекает к активной деятельности комсомольцев и беспартийный актив, не прилушивается к нуждам и запросам трудящихся.

На низком уровне в колхозе находится и агитационная работа. Правда, агитколлектив укомплектован грамотными способными товарищами, но партбюро его работой конкретно не руководит. Не уделяется внимания и наглядной агитации, в полевых же вагончиках она совсем отсутствует. Нерегулярно выпускаются стенная газета и „боевые листки“. В них не освещается опыт передовиков колхозного производства, не бичуются недостатки.

Недостаточно здесь занимают и организацией социалистического соревнования. Обязательства принимаются формально, не организуется проверка их выполнения. Отсутствует всякая гласность соревнования. Нет ни Доски почета, ни доски показателей. Полеводы и механизаторы не имеют индивидуальных обязательств, не знают, за что они должны бороться.

Такое положение дел в партийной организации является главной причиной того, что колхоз „Светлый путь“ из года в год не выполняет взятых на себя обя-

зательств. Здесь очень мало уделяется внимания со стороны партбюро основной отрасли колхозного производства—животноводству, что резко сказывается на росте поголовья скота и его продуктивности. В настоящее время надой на фуражную корову не превышает 4 кг в сутки, а товарность молока составляет 57 проц. Не выполнил колхоз и своих обязательств в первом квартале по продаже мяса и молока государству.

Не лучше обстоит дело и с проведением весенне-полевых работ. Бригады колхоза приступили к весеннему севу недостаточно подготовленными, особенно 1-я бригада, руководимая коммунистом тов. И. Д. Митрохиным. После того, как сеялки были вывезены в поле, оказалось, что часть из них вообще не ремонтировалась, поэтому механизаторам пришлось их ремонтировать в поле. В этой же бригаде долгое время простаивал трактор „Беларусь“ из-за неисправности топливной аппаратуры. Во 2-й тракторно-полеводческой бригаде (бригадир т. Бавев) купленный колхозом трактор СТЗ по сей день стоит на территории РТС.

Крайне неудовлетворительно идет сев, так как начали его с большим опозданием. Из-за неправильной организации полевых работ зачастую трактора разбрасываются на большие расстояния друг от друга, что затрудняет своевременное их обслуживание и усложняет работу бригадиров. Трактора „ДТ-54“ работают не в полную нагрузку, вместо 3 сеялок на сцеп ставится только две.

Чтобы поднять роль партийной организации в решении неотложных задач, стоящих перед колхозом, партбюро необходимо в ближайшее время устранить отмеченные недостатки. Произвести коренную перестройку внутрипартийной политкоммассовой работы, повысить активность и инициативу каждого коммуниста на своем участке. Только при наличии крепкой, боеспособной партийной организации колхоз сможет выйти из отставания и решить любую стоящую перед ним задачу.

Н. ИГНАТЕНКО,  
инструктор РК КПСС.  
М. КОЛОДКИН,  
пропагандист РК КПСС.



На подмосковной агробиологической станции Московского государственного университета имени М. В. Ломоносова старший научный сотрудник кандидат биологических наук П. В. Юрин проводит интересные опыты по совместным посевам сельскохозяйственных культур с целью более эффективного использования земельных угодий и повышения урожайности.

Опыты показывают, что объединение в одном посевах растений скороспелых и позднеспелых сортов, различных по возрасту, развитию и другим биологическим особенностям, но относящихся к одному виду, дают повышенную урожайность.

Например, пшеницы—на 65 процентов, картофеля—на 47 процентов, капусты—на 73 процента, моркови—на 49 процентов. При этом значительно снижаются затраты труда на центнер продукции.

Метод совместных посевов, разработанный П. В. Юриным, с успехом осуществляется в производственных условиях в колхозах имени Чкалова, „Заря коммунизма“ и „Память Ильича“ Московской области.

На снимке: П. В. Юрин и преподаватель станции Клавдия Кораблева проводят наблюдения на участке совместных посадок яровизированного и незарывированного картофеля.

## РЕКОМЕНДАЦИИ

### по агротехнике возделывания сахарной свеклы на корм в 1959 году

Наряду с кукурузой ценной кормовой культурой, обеспечивающей наиболее высокий сбор питательных веществ с единицы площади, является сахарная свекла. Она превосходит кормовую свеклу, кормовую брюкву, картофель по содержанию сухого вещества в два, а иногда и в два с половиной раза. Вот почему в каждом колхозе и совхозе должны быть произведены посева сахарной свеклы на кормовые цели.

Сахарную свеклу размещать по чистым парам, яровой пшенице, идущей после чистых и занятых паров, а также на лучших пойменных землях. Основным условием высокого урожая сахарной свеклы является получение дружных, мощных всходов и прорывка свеклы. Это достигается своевременным и доброкачественным закрытием влаги и предпосевной обработкой почвы, применением протравливания и замачивания семян, внесении удобрений, правильным выбором срока посева и глубины заделки семян, прикатыванием почвы после посева и широкое внедрение квадратно-гнездового способа ее возделывания.

Ранневесенняя обработка почвы под сахарную свеклу проводится так же, как и под другие культуры. Местные удобрения вносят под предпосевную культувацию из расчета: перегной—сыпца 15—20 тонн, золы 4—6 центнеров, птичьего помета 5 центнеров.

Семена протравливаются перед посевом гранозаном из расчета 400 граммов, гермизаном или агрономом из расчета 500—600 граммов на центнер семян и опудриваются 12-ти процентным дустом гексахлорана из расчета 1 килограмма на центнер семян.

Предпосевную культувацию почвы проводить только поперек пахоты, в два следа на глубину 5—6 сантиметров, добиваясь хорошей выровненности поля. Нельзя допускать разрыва между культувацией и посевом. На сильно переувлажненных и тяжелых почвах, склонных к быстрому заплыванию, культувацию проводить на глубину до 8—10 сантиметров.

Посев производить в сжатые сроки, когда почва прогреется на глубине 5—10 сантимет-

ров до 6—8 градусов, овощными сеялками, у которых диски оборудованы ограничителем глубины и присошниковыми каточками. При посеве зерновыми сеялками следует установить верхний высеиватель и вслед за посевом прикатывать поле кольчатым катком.

Прямолинейность посева—главное условие для последующего механизированного ухода за свеклой. Посев свеклы производить при ширине междурядий 44,5 сантиметра, а стыковых—50 сантиметров. Чтобы обеспечить одинаковую ширину стыковых междурядий, посевной агрегат должен быть оборудован двухсторонними маркерами. Перед посевом с помощью доски обязательно проверять правильность установки сошников сеялки по междурядьям. Семена свеклы заделывать во влажный слой почвы на глубину 3—4 сантиметра. На гектар высевать 54 килограмма семян. При очень рыхлой разделке почвы поле перед посевом прикатывать.

При появлении всходов и обозначении рядков проводить шаровку, заканчивая ее в течение 4—5 дней. Шаровка проводится пропашными культиваторами и с односторонними лапами-бритвами—по две на каждое междурядье. Глубина рыхления—4—5 сантиметров. Во избежание засыпания рядков устанавливается 8—10 сантиметровая защитная зона с каждой стороны рядка. Во время шаровки трактор должен двигаться на первой скорости.

В целях снижения затрат труда на уход за свеклой свеклосеющие хозяйства в фазе первой пары листьев производят механизированное прореживание посевов с тем, чтобы обеспечить квадратно-гнездовое размещение посевов. Для этого культиваторами проводится поперек рядков прореживание с вырезом 26,5 сантиметра (по колею трактора) с оставлением букета длиной 18 сантиметров. При этом способе расстояние между центрами букетов будет 44,5 сантиметра, это обеспечивает во время ухода за посевами проходимость трактора в двух направлениях. При прореживании свеклы первым проходом трактора с культиватором делать по вешкам, а

дальнейшие по маркеру. Трактор вести на первой скорости, рабочие органы заглублять на 3—5 см.

Разборку букетов вручную проводят на второй день после прореживания и заканчивают ее в течение 5—6 дней. При прореживании свеклы для последующей продольно-поперечной обработки разборка букетов проводится поперек рядков с оставлением по их краям по два наиболее мощных растения. Вслед за разборкой букетов проводят проверку, а затем производят подкормку минеральными удобрениями, лучше всего полными: 1,5 центнера суперфосфата, 0,3 центнера азотного удобрения и столько же калийного с одновременным рыхлением в двух направлениях. Первое поперечное и продольное рыхление проводится односторонними плоскорезными лапами, по две штуки на междурядье при поперечном рыхлении—85-миллиметровыми, а при продольном—150-миллиметровыми. Количество последующих рыхлений определяется состоянием почвы и чистотой плантации. От посева до смыкания рядков плантацию поддерживают в чистом от сорняков и рыхлом состоянии.

Для борьбы с долгоносиком в свеклосеющих районах сразу же за окончанием сева сахарной свеклы плантации окантывают ловчими канавками шириной 27 сантиметров, глубиной—35 сантиметров с отвесными стенками. По дну канавки через каждые пять метров делают колодцы глубиной 35 сантиметров. Канавки и колодцы систематически опрыскивают дустом гексахлорана—по 7 граммов яда на погонный метр. При появлении на плантациях свекловичных блошек, долгоносика и других вредителей немедленно проводят опрыскивание или опрыскивание ядами. Для опрыскивания наземной аппаратурой применять 12-ти процентный дуст гексахлорана в дозах: против блох—17 килограммов, против долгоносиков—25—27 килограммов, против клопов—20 килограммов на гектар или 5,5-процентный дуст ДДТ в количествах: против блох—20, против долгоносиков—30—32 и против клопов—25 килограммов на гектар.



В помощь кукурузоводам

## СДЕЛАЙТЕ ЭТО ПРИ ПОСЕВЕ КУКУРУЗЫ

## Как отрегулировать сеялку

**Подбор дисков.** Предварительный подбор дисков делается так: на край стола или подножную доску кладется диск так, чтобы несколько ячеек его плотно прилегали к ровной поверхности и чтобы ячейки диска своим большим диаметром были обращены вниз. Засыпьте в ячейки, с некоторым переполнением, семена кукурузы нужной фракции. Затем линейкой счистите с диска семена и посмотрите, сколько зерен осталось в каждой ячейке. Если при неоднократной проверке в каждой ячейке будет оставаться по одному зерну, то диск хорош.

Подобранные таким образом диски установите в два выссевающих аппарата. В следующую пару аппаратов поставьте диски с диаметром, меньшим на один миллиметр, в третью пару — с большим на миллиметр. Проследите, чтобы во всех выссевающих аппаратах диски были одинаковой толщины и с одинаковым количеством ячеек.

**Регулировка клапанов.** Отпустите сошники в рабочее состояние, но без заглупления. На концах фигурных тяг отверните гайки. Вилку правого узлоуловителя отведите назад до упора и привяжите ее. Установите проводок так, чтобы он располагался вертикально над квадратным валом и закрепите его гайками. Откройте клапан правого сошника так, чтобы наружная плоскость его располагалась в одной плоскости с задним обрезом полоза сошника, и закрепите фигурную тягу.

У сеялки с двумя узлоуловителями регулировку надо делать так, чтобы клапанные механизмы сошников открывались при работе правого и левого узлоуловителей одновременно, на одинаковую величину — 20—25 мм. При этом нужно регулировать крайние тяги так, чтобы два крайних клапана при действии вилки левого узлоуловителя, а потом и правого открывались на одинаковую величину. Так же регулируются и остальные клапаны. Регулировка клапанов считается законченной, когда они открываются на одинаковую величину в 20—25 мм. Остальные клапаны регулируются по крайним.

Надо еще проверить, одновременно ли открываются клапаны. Это делают так: под сошники подкладывают металлические пластинки, а в крайние сошники (клапаны должны быть закрыты) опускают по одному шарик диаметром в 6—8 мм. Затем медленно отводят назад вилку левого узлоуловителя. Момент выпадения шариков (по звуку) отмечают черточками положения вилки на корпусе узлоуловителя. Таким же образом проверяется одновременность открытия клапанов крайних сошников при отводе вилки правого узлоуловителя. Расстоя-

В газете «Кузбасс» за 16 мая с. г. опубликована статья инженера М. Смирнова «Сделайте это при посеве кукурузы», в которой даются ценные рекомендации кукурузоводам по возделыванию этой культуры. Ниже публикуется эта статья с некоторыми сокращениями.

ние отметок на узлоуловителе не должно превышать 10—15 мм.

**Опробование сеялки в действии.** На ровной площадке натягивают мерную проволоку, накладывают ее в узлоуловитель, без заглупления сошников на второй передаче прокатывают сеялку. Выссеянные семена на поверхности почвы позволяют определить, какие из дисков следует оставить.

Во время работы нужно периодически следить, чтобы не было нарушений в образовании квадратов. Если во время проверки обнаруживается, что некоторые гнезда растянуты, значит, клапан разрегулирован, открывается больше чем на 25 мм. Возможно, в одно гнездо выссеивается меньше зерен, чем в остальные. Стало быть, клапан открывается на меньшую величину.

## Работа сеялки с отпускными кольями

Тут не требуется проводить контрольную линию на середине поля и на концах гона. На краях массива надо отмерить поворотные полосы шириной по 17 метров. Эти полосы на обоих концах начинаются от двенадцатого меченого упора на мерной проволоке.

Для первого прохода агрегата (разматывание проволоки) выставьте вдоль края поля вешки. На конце его, на расстоянии 7 метров от границы поворотной полосы и на 1 метр правее катушки с мерной проволокой, установите левый отпускной кол. Вложите первый упор мерной проволоки в вилку тросика отпускного кола. Расстояние от первого упора до ушка поводка должно быть 10—15 см, эту величину нужно выдерживать и при последующих установках отпускного кола, когда наматывают тросик на барабан. 12-й упор мерной проволоки, не считая упора, находящегося в вилке тросика, пометьте цветной ленточкой. Эти упоры или шайбы служат ориентиром включения установки агрегата.

При разматывании проволоки агрегат надо вести на первой передаче при пониженных оборотах мотора и как можно прямолинейнее.

Размотав проволоку, разверните агрегат, сеялку оставьте между 12-м и 13-м упорами. Трактор поставьте правым колесом левее следа левого колеса сеялки, оставленного при разматывании мерной проволоки. Вложите мерную проволоку в узлоуловитель и на расстоянии 7 метров от поперечной границы, сзади сеялки, против левого узлоуловителя установите правый отпускной кол, отметьте так-

же цветной ленточкой 12-й упор.

## Сев кукурузы

Включив сошники и отпустив маркер, начинайте сев. Агрегат должен двигаться на второй передаче, выдерживая одинаковую скорость. На другом конце поля агрегат останавливайте, когда узлоуловитель будет между 13-м и 12-м упорами мерной проволоки.

Третий проход делайте так: тракторист поворачивает агрегат, а машинист переносит на новое место отпускной кол и устанавливает его сзади узлоуловителя сеялки. Отпускной кол перенесите на 5,2 метра. Агрегат установите на след маркера так, чтобы узлоуловитель находился между 12-м и 13-м упорами мерной проволоки. После этого вложите проволоку в узлоуловитель, натяните ее и окончательно установите отпускной кол сзади сеялки против узлоуловителя.

Четвертый и последующие проходы агрегата осуществляйте следующим образом: при повороте переносите отпускной кол со старого места на новое на величину двойного захвата агрегата — 8,4 метра. Повторив все операции, сделанные при третьем проходе, ведите агрегат на второй передаче. Следите, чтобы отпускные колья имели одинаковое усилие натяжения — 20—25 кг.

## Правильность размещения квадратов

Правильность размещения квадратов зависит от установки отпускного кола. После поворота агрегата сеяльщик заходит с ним сзади сеялки против узлоуловителя, держа его обеими руками и отклоняя верхний конец стержня от себя. Нижний конец стержня при этом не должен касаться поверхности почвы. Как только почувствуете, что проволока натянута, углубите кол в землю и наклоном стержня на себя придайте ему вертикальное положение. Барабан должен при этом поворачиваться и отпустить мерную тросик. Если барабан не повернулся, значит, проволока не получила нормально натяжения. Нужно кол вытащить из земли, перенести несколько дальше и произвести новое натяжение.

При посеве обязательно пользуйтесь маркерами.

При установке маркеров нужно сделать, чтобы при работе не было задевания штанг правого маркера за мерную проволоку.

В отличие от параллельного переноса мерной проволоки, при диагональном переносе семена выссеиваются не против упоров мерной проволоки, а



Могилевская область. Заботливо выращивают кукурузу колхозники сельхозартели им. Крупской Славгородского района. В прошлом году они собрали по 700 центнеров зеленой массы и по 75 центнеров початков кукурузы с

сзади них на 11—12 см. Такое смещение нормально. При отклонениях от него следует произвести регулировку.

Проверку правильного расположения гнезд проводят после первого рабочего прохода. Для этого раскапывают гнезда и замеряют расстояние от центра каждого из них до упорной шайбы, расположенной впереди гнезда по ходу агрегата. Если обнаружится небольшая ошибка в положении гнезд (4—5 см), то целесообразно передвинуть только один работающий узлоуловитель на такую же величину в сторону неправильного смещения гнезд. Если величина будет большей, нужно сдвинуть в указанную сторону оба узлоуловителя, но каждый из них только на половину ошибки. Для гарантии расположения квадратов надо проверять через каждые 2—3 часа работы.

Для постоянного контроля положения мерной проволоки рекомендуется после установки отпускного кола забивать рядом с ближайшей шайбой, соединенной с вилкой тросика, кол. Таким образом, после 3—4 проходов линия колышков покажет, верно ли происходит посев, и в дальнейшем выставленные колышки помогут правильно устанавливать отпускной кол.

## Приспособления для внесения удобрений

И еще один очень важный вопрос. Кукуруза очень отзывчива на удобрения. Но внесение минеральных удобрений в почву обычно производится только при междурядной обработке поля, поскольку квадратно-гнездовые сеялки не имеют приспособления для одновременного посева и внесения удобрений.

На сеялке смонтированы дисковые сошники от выработанных сеялок и 6 туковысеивающих банок с деталями, взятыми от культиватора «КРА-4,2».

гектара. Полеводы сеют кукурузу по хорошо удобренной и прокультивированной почве, после предшественника — картофеля. Для уничтожения появившихся вместе со всходами кукурузы сорняков было проведено боронование посевов. Растения хорошо укоренились.

Когда кукуруза достигла роста 30—40 сантиметров, колхозники провели окучивание междурядий в двух направлениях и подкормку их аммиачной селитрой из расчета один центнер на гектар.

В дальнейшем была проведена прополка междурядий. Вся площадь посевов содержится в исключительной чистоте, что позволяет кукурузе отлично развиваться.

В нынешнем году кукурузоводы обязались вырастить не менее 800 центнеров зеленой массы и 100 центнеров початков этой культуры с гектара.

На снимке: бригадир шестой бригады М. Пехтерев и звеньевая Е. Помазкова осматривают кукурузу.

Фотохроника ТАСС.

На каждую сеялку «СКГК-6В» устанавливаются 12 дисковых сошников. Дисковые сошники, спаренные скобой, устанавливаются с обеих сторон основного сошника сеялки на расстоянии 70—80 мм с каждой стороны.

Крепление спаренных сошников осуществляется укороченными поводками. Длина поводков между центрами отверстий 370 мм. Крепление поводков производят болтами в отверстия для поводков основного диска сошника. Для одновременного заглупления и подъема в транспортное положение дисковых сошников скобу, скрепляющую сошники, необходимо соединить тягами с поводками основного сошника сеялки.

## Установка туковысеивающих аппаратов

Для установки туковысеивающих аппаратов на сеялке устанавливаются 6 кронштейнов. В верхней части кронштейны для жесткости скрепляются при помощи сварки продольной планкой. Кронштейны устанавливают против основного сошника сеялки «СКГК-6В».

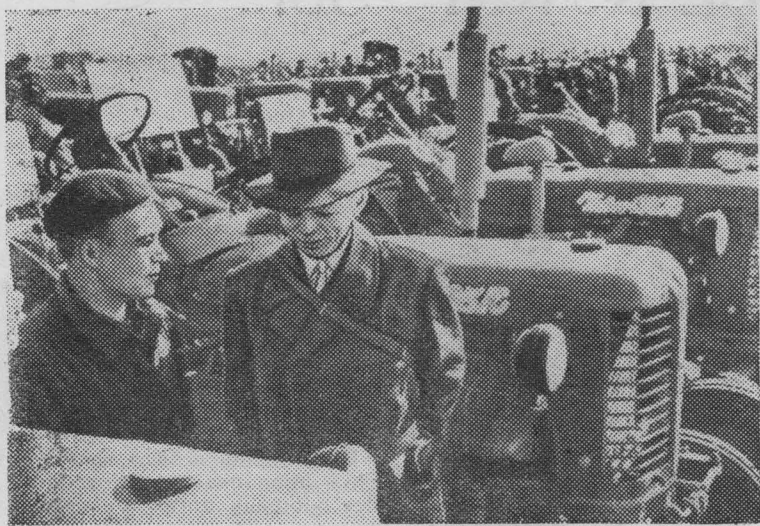
В верхней горизонтальной части кронштейна для крепления туковысеивающего аппарата приваривается ось и сверлится отверстие диаметром 20 мм на расстоянии 110 мм от оси. Из каждого туковысеивающего аппарата спускаются телескопические проводы в корпуса дисковых сошников. Если тукопроводы окажутся короткими, следует их удлинить или вставить трубку в корпус сошника. Привод туковысеивающих аппаратов осуществляется через дополнительную установленную звездочку на валике контрпривода, который в этом случае также нужно удлинить на 100 мм.

Такое переоборудование сеялок «СКГК-6В» несложно.

Инженер М. СМЕРНОВ.



## ЗА рубежом



Венгерская Народная Республика. Растут и крепнут венгерские сельскохозяйственные производственные кооперативы. Большого успеха достигло кооперативное движение в области Сольнок. Здесь 90 процентов пахотной земли обрабатывается кооперативными хозяйствами. Недавно кооператоры области получили 102 универсальных чехословацких тракторов и 320 сельхозмашин.

На снимке: осмотр тракторов.

Фото Венгерского телеграфного агентства.

## Западногерманский журналист о Сибири

В бюллетене «Парламентарий-Подписатель Пресс-директ» Э. Экарт опубликовал продолжение своего отчета о пребывании в Советском Союзе в составе группы западногерманских социал-демократических журналистов.

Автор подробно рассказывает о своей поездке по Сибири, об огромных просторах и колоссальных возможностях, за-

ложенных в восточных областях Советской страны. Он отмечает, что в настоящее время в Сибири широким фронтом ведутся большие строительные работы, и подробно рассказывает о строительстве крупнейших гидроэлектростанций в восточных районах Советского Союза, в частности, в Братске и Иркутске.

ТАСС.

## Крупный успех советского балета в США

Артисты балета Государственного академического Большого театра СССР закончили свои гастроли в Нью-Йорке. Состоялся прощальный концерт.

В программу концерта были включены отрывки из балетов «Лебединое озеро», «Щелкунчик» и т. д. Как и во всех своих выступлениях, советские артисты, и особенно Г. Уланова, Р. Стручкова, М. Плисецкая, Е. Максимова, М. Самохвалова, А. Лапаури, В. Васильев и другие, пленили нью-йоркских зрителей высоким исполнительным мастерством. На сцене стремительно сменялись одни танцы другими, и было очень трудно определить, какой же номер больше всего понравился зрителям. Выступления неоднократно прерывались бурными аплодисментами и возгласами «браво», «бис». После окончания концерта зрители долго аплодировали артистам советского балета.

За время своего пребывания в США артисты советского балета дали 34 спектакля и концерта, которые посетило около 200 тысяч

человек. Однако в связи с тем, что желающих посмотреть советский балет было значительно больше, а возможности были ограничены, во многих кинотеатрах Нью-Йорка в это время показывались документальные фильмы о выступлениях артистов советского балета в Лондоне в 1957 году и советский кинофильм «Ромео и Джульетта».

Американские газеты и журналы публиковали десятки статей о гастролях артистов советского балета в США. В этих статьях дается исключительно высокая оценка советскому балету. Известный театральный критик Вулдрафф писал, в частности, в журнале «Нью рипаблик»: «Эта труппа не так хороша, как о ней говорили, она лучше». Газета «Нью-Йорк геральд трибюн» пишет, что если американцы, «видевшие виртуозное мастерство русских, говорят: „Я никогда не видел ничего подобного“, то они говорят правду».

Артисты советского балета выступают в Лос-Анжелосе и Сан-Франциско.

## Конференция портовых рабочих

В Токио закончилась конференция портовых рабочих района Тихого океана и Азии. Заключительное заседание конференции было посвящено вопросам расширения дружественных контактов между профсоюзами портовых рабочих этого района и развития движения в защиту мира во всем мире.

Делегаты конференции единодушно одобрили резолюцию о мире, разоружении, запрещении испытаний и применения ядерного оружия.

Конференция призывает всех портовых рабочих района Тихого океана и Азии независимо от их политических взглядов и профсоюзной принадлежности сплотиться в единый мощный фронт борьбы за мир.

Многие годы Байкал привлекает к себе внимание ученых всего мира. Это озеро велико и глубоко, поэтому иногда его называют морем.

Байкал полон тайн. Это самое древнее из земных озер. Обычно озера живут не более 10—15 тысяч лет, потом мелеют, высыхают.

Байкал не только не мелеет—он увеличивает с годами свою площадь, а возрастом своим совсем запутал науку. Ученые то прибавят к его миллион лет еще десяток-другой, то убавят.

Чаша Байкала очень вместительна. В нее можно было бы влить все Балтийское море, а такие моря, как Азовское или Аральское, плескались бы там на самом доньшке. Чтобы заполнить чашу Байкала, всем рекам мира пришлось бы отдавать свои воды в течение 230 дней.

Долгое время не удавалось установить наибольшую глубину Байкала, этой величайшей трещины в земной коре. Что ни измерение, то новая цифра. Последняя — 1741 метр. Но поручиться, что она наибольшая, рискованно.

Население вод Байкала разнообразно, такого нет ни в одном другом пресноводном водоеме мира. Многие представители его вообще, кроме Байкала, нигде не встречаются. А некоторые обитатели «священного моря» имеют своих ближайших родственников почему-то за тысячи километров от Сибири, что называется, на другом конце света — в Северной Америке, на Балканах, в Южном Китае. И, наконец, самое поразительное: в Байкале обрели родину некоторые исконно морские животные, например, тюлень. Как он сюда попал?

Непонятно и многое другое. Почему, например, байкальская вода так чиста и за миллионы лет ничуть не загрязнилась 230 реками, несущими сюда гигантское количество ила, песка, глины? Почему она мягка, как дистиллированная?

О Байкале еще известно не все, но многие его тайны перестали быть тайнами. Приблизились ученые и к разгадке происхождения байкальской фауны. Последнее слово по этому поводу сказал доктор геолого-минералогических наук Герберт Генрихович Мартинсон.

Ученый стал выводить многовековую тайну озера окольным путем: изучал озера Сибири, Монголии, Средней Азии, даже Китая. И перед ним возникла такая картина. После целого ряда грандиозных преобразований земной поверхности моря наступали на сушу, и в Монголии образовались обширные водоемы. Затем эти водоемы распались на цепь озер, разделенных новыми

## ЧУДО-ОЗЕРО

горными хребтами. Эти хребты мешали распространению различных видов животных. Поэтому 70 миллионов лет назад в районе Байкала начал образовываться собственный, очень своеобразный органический мир. Возможно, что различные виды животных нынешнего Байкала существовали и в других, более мелких озерах, но в дальнейшем они сохранились только в крупных водоемах. Таким образом, предки байкальской фауны зародились в крупных внутренних морях Центральной Азии. Поэтому и до сегодняшнего дня они сохранили облик обитателей современных морей.

— Нет, не морская вода занесла в Байкал его удивительных обитателей,— говорит Г. Мартинсон.— Неповторимые черты байкальская фауна приобрела благодаря своей особой исторической судьбе.

### Интересные факты, события, явления

О Байкале написаны тысячи томов. В нашем же распоряжении всего несколько страниц. Поэтому расскажем о загадках Байкала, решение которых не только прибавило несколько новых истин в сокровищницу науки, но сегодня, сейчас имеет непосредственное практическое значение.

На берегах великого озера намечаются под стать его масштабам стройки. Однако строители с опаской поглядывают на своего беспокойного не по летам соседа. Байкал, поднимая уровень своих вод, не раз сгонял с места на место прибрежные города и поселки. Чего можно ожидать от него впредь? Группе исследователей было поручено дать ответ на этот вопрос.

Они сказали: и очертания берегов и уровень вод Байкала будут меняться. Но как? Для того, чтобы взглянуть подальше в будущее, надо было хорошо изучить поведение «священного моря» в прошлом. Это помогло сделать... ботаника.

Директор озерной станции Академии наук СССР Г. И. Галазий обнаружил,

что многое рассказать о «характере» Байкала могут деревья, растущие на его побережье. Если 100, 200, 300, 400 лет назад прибрежные сосны были залиты водой, то деревья должны были сохранить об этом своеобразную «запись» в рисунке своих годовых колец. Изучая срезы деревьев, ученому удалось определить колебания уровней воды за последние 500 лет. Только один раз за это время вода в Байкале поднималась больше чем на три метра.

Мы уже говорили, что байкальская вода мягка. Однако благодатная для «здоровья» паровозного котла, где она почти не оставляет накипи, байкальская вода оказалась вредной для некоторых строительных сооружений—она растворяет бетоны, основанием для которых служит распространенный портландцемент. Это очень важно потому, что байкальская вода будет приводить в движение каскад крупнейших гидроэлектростанций, омывая много дорогих бетонных плотин. Гидрохимики установили, что зло причиняет агрессивная углекислота, содержащаяся в байкальской воде. Строители вынуждены менять марки цемента, защищать его краской, слоем другого цемента. Однако оказалось, что есть и другой путь защиты.

В свое время ученые обнаружили странное, на первый взгляд, явление. При токи вносят в Байкал втрое больше кремния, чем его содержится в байкальской воде. Когда стали размышлять, куда кремний, оказалось, что его используют в качестве строительного материала для своих изящных панцирей диатомовые водоросли. После отмирания эти организмы погружаются на дно. Чтобы составить представление о масштабах этого «строительства», укажем, что определенный вид водорослей в годы массового развития увлекает в донные отложения до 400 тысяч тонн кремния!

Наука раскрыла немало удивительных загадок древнего Байкала. Но есть еще неразгаданные тайны, и озеро чудес ждет своих открывателей и исследователей.

Ю. МЕДВЕДЕВ.

Редактор К. И. КАБАНОВ.

Продолжается подписка на районную газету  
«ВПЕРЕД К КОММУНИЗМУ»  
на второе полугодие 1959 г.

Подписка принимается во всех почтовых отделениях, в районном отделении Союзпечати, письмоводами и общественными уполномоченными по распространению Союзпечать.