

ПРОЛЕТАРИИ ВСЕХ СТРАН, СОЕДИНЯЙТЕСЬ!

# Ленинское ЗНАМЯ

Орган Беловского райкома КПСС и  
районного Совета депутатов трудящихся

Четверг, 6 июня 1968 г. № 65 (2409)

17-й  
год издания  
Цена 2 коп



Лесничествам Актюбинской об-

ласти предстоит весной посадить лесозащитные полосы на 4400 гектарах, расширить зеленые зоны вокруг городов и районных центров.

Крупные посадки должно провести Магаданское лесничество. Земли здесь солончаковые, много песков, и все же, проезжая по ним, вы можете встретить деревья, с помощью человека хорошо акклиматизировавшиеся в сухой зоне Западного Казахстана.

НА СНИМКЕ: механизированная посадка лесозащитных полос.

Фото Д. Карачуна.

Фотохроника ТАСС.

Вести с полей

## Обрабатывают пары

В совхозе «Горский» приступили к обработке паров. На всех фермах идет вспашка. Так, на второй ферме, где управляющим т. Варенов, уже поднято более ста гектаров, или одна треть отдыхающей земли.

(Наш корр.)

## Начался уход за пропашными

В намеченные сроки, т. е. 30 мая, закончили весенне-полевые работы хлеборобы отделения № 4 совхоза «Салаирский».

План сева зерновых выполнен полностью. В этом большая заслуга механизаторов тт. Бабарыкина В. В., Тимошенко И. З., Кузьмина Н. Н., Антонова П. А., Иванова Н. А. и сеяльщиков С. Шеметова, А. Чиркова, С. Яценко и других.

Но и сейчас работы на полях не прекращаются. Идет уход за пропашными. Уже провели опрыскивание корнеплодов, приступили к боронованию кукурузы. А тракторист Н. Иванов готовится к опрыскиванию зерновых гербицидами.

А. ПЛИСКИН.

## Обязательство выполнил

Незадолго до начала весенне-полевых работ наша газета писала о том, что начальник агрегата с фермы № 4 совхоза «Моховский» коммунист Остап Михайлович Мишелевский брал обязательство посеять в этом году 900 гектаров зерновых. Как рассказал нам секретарь парткома Н. С. Фоменков, О. М. Мишелевский свое обязательство выполнил еще в начале третьей декады мая. Сейчас механизатор пахет пары и также ежедневно перевыполняет сменные задания.

(Наш корр.)



Двадцать лет—таков трудовой стаж одной из лучших доярок совхоза «Байкальский» (Бурятская АССР) Александры Александровны Новосельцевой. На ферме первого отделения, где она трудится, в первом квартале этого года при плане 1300 центнеров доярки получили 1442 центнера молока.

Фото Э. Брюханенко.  
Фотохроника ТАСС.

## Как выполняется план

Сводка о выполнении полугодического плана по сдаче и продаже государству продуктов животноводства на 1 июня с. г.

В первой колонке—сдано и продано молока, во второй—мяса, в третьей—яиц (в процентах).

### СОВХОЗЫ:

«Ново-Пестеревский»	109	141	—
«Рассвет»	108	157	—
«Моховский»	107	94	—
«Родина»	98	87	—
«Горский»	94	96	—
«Бачатский»	88	114	—
«Пермяковский»	86	86	—
«Салаирский»	81	115	—
«Беловский»	120	106	120
«Гурьевский»	92	180	114
«Инюшинский»	—	36	—
Беловский откормсовхоз	—	48	—

### КОЛХОЗЫ:

«Кузбасс»	133	127	—
Им. 21 партсъезда	121	118	105
«Правда»	107	156	—
Им. Ильича	97	64	224
«Россия»	89	139	112
«Сибирь»	81	181	85
По управлению	98	114	127

На 1 июня совхозами и колхозами района сдано и продано молока 16 777 тонн, мяса—2297,

яиц—6 миллионов 578 тыс. Половина хозяйств справилась с шестимесячным заданием по доставке молока государству. Так, например, новопестеревские животноводы сдали сверх плана более 120 тонн, а рассветовцы — 360. В этих совхозах достигнут плюс и к уровню прошлого года. Другая картина у моховчан и партсъездовцев. Несмотря на перевыполнение шестимесячного задания, как те, так и другие отстают со сдачей и продажей молока государству по сравнению с этим периодом 1967 года.

Тревожное положение складывается в совхозе «Салаирский» и колхозе «Сибирь». В первом до плана следует доставить на молочный завод более двух тысяч тонн, а чтобы сравняться с минувшим годом—почти вдвое больше. Такое же положение и у животноводов «Сибири».

В целом как по хозяйствам управления, так и по району план мясоставок выполнен. К сожалению, как видно из сводки, плохо справляются с заданием совхозы треста Скотооткорма, где не осилили еще и половины плана.

Сейчас самая благоприятная пора для получения большого молока и мяса. Задача животноводов—получить максимум продукции и дать ее сверх плана как можно больше.

## НАДОИ РАСТУТ

Всякому ясно, что лето—время большого молока. И в любом хозяйстве стараются за летние месяцы взять как можно больше этой ценной продукции. У нас та же цель. А чтобы с ней успешно справиться, мы об этом подумали заранее.

Скажем, о первом сроке зеленого конвейера мы позаботились еще с осени: посеяли озимую рожь. Правда, зима в нынешнем году была суровая и малоснежная, и мы боялись, что из нашей затеи ничего не выйдет. Но рожь выжила. Видимо, потому что мы посеяли ее рано и она набрала силу еще с осени.

А теперь озимая рожь — отличная подкормка для животных. И несмотря на то, что наши коровы получают мало концентратов, на их продуктивность мы не обижаемся. Сейчас, к примеру, в среднем от каждой из них надаиваем по 11 килограммов молока. И надои заметно растут. Так, в мае они были выше, чем в апреле, а в июне продуктивность дойного стада увеличилась по сравнению с маем.

Наши передовые доярки Таисья Коккина, Раиса Михайлова и Раиса Фирсова надаивают сейчас по 12 килограммов от каждой закрепленной за ними коровы.

В этом году наши животноводы рассчитывают перешагнуть трехтысячный рубеж и надоить в среднем от коровы по 3100 килограммов молока. И это свое обязательство они подтверждают делом. Не сомневаюсь, что слово сдержим, так как позаботились о зеленом конвейере не только первого, но и других сроков. Что касается озимой ржи, то мы пришли к выводу, что если ее рано посеешь и она наберет силы еще с осени, то никакие капризы суровой сибирской зимы ей не страшны.

М. АДАЕВ,

бригадир комплексной бригады № 2  
колхоза «Правда».

## ОПЕРЕЖАЯ ВРЕМЯ

Совхоз «Ново-Пестеревский» намного раньше срока выполнил полугодовой план производства и сдачи мяса государству. Сейчас новопестеревские животноводы имеют более тысячи центнеров мяса, сданного в счет второго полугодия. Большой вклад в досрочное выполнение плана внесли лучшие свиноводы хозяйства.

Взять, например, коллектив свиноводов второй фермы в составе В. Ажишевой, З. Егоркиной, В. Жариковой, М. Прокудиной и других. Этой бригаде нужно было от 2078 голов свиней получить по 300 граммов привесов в сутки, а кормовень обошелся по 385 граммов.

Часто говорят, что было бы кого откармливать. Ведь нелегко получить и сохранить приплод. Однако это не волнует работников четвертой фермы. Здесь план выполняется. В мае нужно было получить от каждой свиноматки по 8 поросят. Н. Надева, Д. Кешкина, М. Носова хорошо организовали уход, прием новорожденных. В конечном итоге получено по 8,7 поросят от свиноматки. Еще лучшие показатели у А. Богдановой. Эта свиноводка получила на поросенка больше от каждой матки.

Н. ВАСИЛЬЕВ.

## БУДУТ ПУДОВЫЕ НАДОИ

Отрадная весть поступила из совхоза «Рассвет». Коллектив животноводов второй фермы этого хозяйства, где бригадиром В. И. Евдокимов, перешагнул 15-килограммовый рубеж по надою молока. Доярки и скотники ежедневно увеличивают надои на 200—300 граммов. Они решили в ближайшие дни осилить последний литр до пудового рубежа.

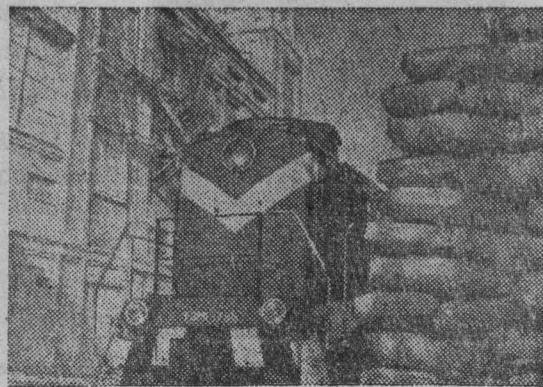
(Наш корр.)

Коллектив Иркутского комбикормового завода освоил производство гранулированных кормов. Они богаты витаминами, солями и минеральными добавками.

НА СНИМКЕ: расфасованные в пакеты корма готовы к отправке.

Фото Э. Брюханенко.

Фотохроника ТАСС.









## «Естественные» причины кризиса

В южных районах Италии не прекращается засуха. В некоторых районах Сицилии жители пьют воду, непригодную для питья, да и ту доставляют на телегах, запряженных мулами. В области Апулия в некоторых районах скот буквально умирает от жажды. Каждый день в огромные ямы зарывают по нескольку сот погибших овец. Коровы больше не дают молока, им приходится проделывать немало километров, чтобы добраться до какой-нибудь воды.

Во многих деревнях жители вынуждены довольствоваться той водой, которую доставляют на полицейских машинах или в пожарных автоцистернах. Ринувшиеся в южные районы спекулянты скупают скот по смехотворно низкой цене. Крестьяне жнут еще не заколовшуюся пожженную соевым пшеницу и скармливают ее скоту, чтобы как-то его прокормить.

Газета «Унита» пишет, что скотоводы района Монте-Сант-Анджело (провинция Фоджа) направились к мэру — христианскому демократу и попросили помощи. Мэр ответил, что он «не может вызвать дождь». Крестьяне Юга это отлично знают. Но кроме этого, им известно, что правительство не приняло никаких мер, чтобы построить водохранилища для воды, которую реки напрасно сбрасывают в море.

Итальянская буржуазная газета «Глобо», признавая, что сельское хозяйство страны испытывает «серьезный кризис», глубоко мысленно пытается объяснить его «естественными» и структурными причинами. Интересно, к каким причинам относит «Глобо» действия спекулянтов в поддержку живающего их правительства Италии?

Дж. ВАЙАРЕЛЛО.  
(ТАСС).

## Журнал «Коммунист» в 1968 году

Марксистско-ленинская теория — вечно живая, развивающаяся наука. Она верно отражает объективные закономерности развития человеческого общества, указывает реальные пути изменения жизни во имя светлого будущего.

Пропагандируя и развивая марксистско-ленинское учение, теоретический и политический журнал Центрального Комитета нашей партии — «Коммунист» вооружает читателей пониманием сущности общественного прогресса, умением правильно ориентироваться в сложном переплетении исторических событий.

Журнал «Коммунист» разъясняет основные положения марксистско-ленинской теории, активно участвует в исследовании и разработке сложнейших актуальных проблем современности. На страницах журнала можно найти анализ экономических и социальных отношений, состояния и перспектив технического прогресса, характеристику современного международного положения. Здесь печатаются статьи по вопросам марксистско-ленинской философии — диалектическому и историческому материализму, этике, философским проблемам современного естествознания, а также политической экономии, конкретной экономики промышленности и сельского хозяйства, истории КПСС, партийной жизни. Среди авторов «Коммуниста» — руководящие деятели КПСС и братских партий, партийные, советские, хозяйственные, профсоюзные и комсомольские работники, писатели, публицисты.

В нынешнем, 1968 году, журнал «Коммунист» много места



## Космический художник

Первый из землян летчик-космонавт СССР Алексей Леонов увидел нашу голубую планету, яркие немерцающие звезды, ослепительное Солнце не из иллюминатора космического корабля, а непосредственно, гораздо более полно, чем видели окружающий мир космонавты, летавшие в кабине космического корабля. Необыкновенные пейзажи, увиденные в космосе, А. Леонов отобразил в серии картин.

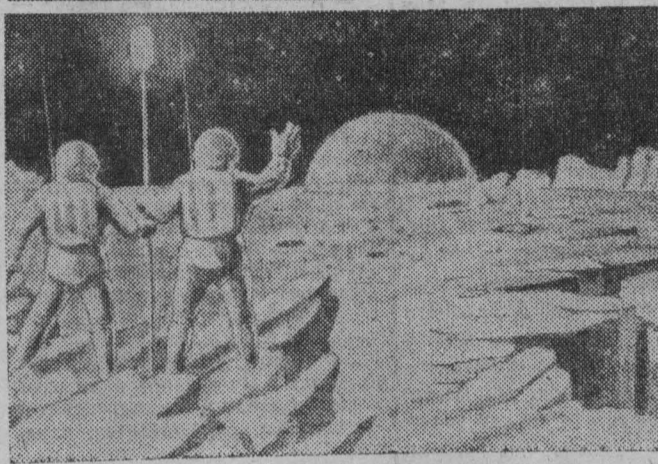
В настоящее время А. Леонов продолжает работу над картина-

ми космического цикла, связанными с космическими кораблями «Восток» и «Восход», а также над лунным циклом картин как «Затмение Солнца на Луне», «Восход Солнца на Луне» и другими картинами.

НА СНИМКЕ: Алексей Леонов у себя дома за работой над новой картиной.

НА СНИМКЕ ВНИЗУ: картина А. Леонова «Человек на Луне». Твердые темные породы под ногами первых луннопроходцев. Резкие изломы трещин. Ни один звук не слышен на Луне; говорить друг с другом и Землей можно только при помощи радио. На черном со звездами «небе» — Земля.

Фото В. Чередищева.  
Фотохроника ТАСС.



На проходившем в Брюсселе Международном конкурсе пианистов имени королевы Елизаветы советские музыканты добились большого успеха. Впервые за всю историю конкурса его победителем стала девушка — 16-летняя студентка Московской консерватории Екатерина Новицкая (а не юноша, как было до сих пор). Второе место завоевал аспирант Московской консерватории Валерий Камышов;

Фотохроника ТАСС.

## Победители международного конкурса



## НА ЭКРАНАХ ТЕЛЕВИЗОРОВ

ВОСКРЕСЕНЬЕ, 9 июня.

МОСКВА. 13.00 Программа передач. 13.05 Для школьников. 13.45 Теленовости. 14.00 Телевизионный календарь. «Сегодня День работников легкой промышленности». 14.30 Первенство Европы по футболу. Повторение одной из финальных встреч от 8 мая. В перерыве — концерт. 16.30 Премьера телевизионного художественного фильма «Солярис». II часть. 18.00 Телевизионный театр миниатюр. «13 стульев».

КУЗБАСС. 19.00 «Строгая Ingram». Художественный фильм. 20.15 Мухоморова театра на экране. Народный артист СССР Б. Ливанов. 21.45 «Эдгар и Кристина». Художественный фильм. 23.10 Концерт.

МОСКВА. 24.00 Музыкальная передача. 00.45 «Семь дней». Международная программа. 01.30 «КВН-68». Финальная встреча.

## „Полуденная“ — кладовая нефти

Новое месторождение нефти обнаружено на севере Томской области в Александровском районе. Жидкое топливо получено с глубины 2250 метров. Территория нефтеносной площади, которую геологи назвали «Полуденная», 200 кв. км.

По предварительным прогнозам ее запасы составляют десятки миллионов тонн. (ТАСС).

Зам. редактора П. В. БОДУНОВ.

## ВНИМАНИЮ ПОКУПАТЕЛЕЙ

Новосибирская база посылторга Министерства торговли РСФСР высылает почтой наложенным платежом индивидуальным покупателям следующие товары:

### ЭЛЕКТРОТОВАРЫ

ЩЕТКА-ПЫЛЕСОС «Ветерок», цена 15 руб.; СЧЕТЧИК однофазный — 17 руб.; НАСОС «Кама» — 45 руб.; ВЕНТИЛЯТОР — 7 руб. 50 коп.; РЕФЛЕКТОР медицинский — 2 руб. 36 коп.; СВЕТИЛЬНИК-ночник «Лилия» — 2 руб. 70 коп.; ПАЯЛЬНИКИ: 50в — 1 руб. 53 коп., 60в — 2 руб. 25 коп., 90в — 2 руб. 14 коп.; КИПАТИЛЬНИК — 3 руб.; НАГРЕВАТЕЛЬНЫЕ ЭЛЕМЕНТЫ (спиралей) к электроплитке — 25 коп., к отражательной печи — 70 коп., к электроутюгу — 80 коп.

### ХОЗТОВАРЫ

НАБОР ШНУРОВ И ПРОВОДОВ для хозяйственных целей № 3, 4, 5 — 1 руб.; КРОВАТЬ раскладная — 13 руб. 50 коп.; КЕРОСИНКИ: двухтрубная — 4 руб. 37 коп., трехтрубная — 4 руб. 86 коп.; КЕРОГАЗ — 5 руб. 20 коп.; ПРИМУС «Рекорд» — 6 руб.; ГОРЕЛКИ к шумному, бесшумному примусам — 94 коп. и 1 руб. 10 коп.; НИКЕЛЬ для примуса — 3 коп.; ФИТИЛЬ к двухтрубной керосинке; ШКУРКА шлифовальная — 9 коп.; НОЖ консервный — 14 коп.; ЗАПЧАСТИ К УНИВЕРСАЛЬНОЙ МЯСОРУБКЕ; жернов для размола, НОЖ сменный подвижной, ручка; ЗАМКИ висячие — 17 коп.; КОНТРОЛЬНЫЕ — 18 коп.; ЗАМОК-гиря — 42 коп.; ВРЕЗНОЙ — 1 руб. 05 коп.; ДВЕРНОЙ накладной — 1 руб. 92 коп. и 2 руб. 01 коп.; ОТВЕРТКА — 20 коп.; НАПЫЛЬНИКИ: круглые — 22 коп., квадратные — 22 коп. и 50 коп., ромбовые — 30 коп.; ТОЧИЛО ручное — 33 коп.; РАШПЕЛЬ 250 мм — 47 коп.; ЛОЖКИ чайные и-о — 40 коп., десертные и-о 55 коп., столовые и-о — 60 коп., раздельные — 1 руб. 50 коп.; НОЖИ С ВИЛКАМИ: детские 80 коп., столовые — 1 руб. 10 коп.; МЕЛЬНИЦА для кофе — 3 руб. 15 коп.; НОЖИ САДОВЫЕ привиночные — 73 коп., кривой — 75 коп., акульи — 75 коп.; СЕКАТОР садовый — 1 руб. 10 коп.; СУЧКОРЕЗЫ — 2 руб.

### ЗАПЧАСТИ К СТИРАЛЬНОЙ МАШИНЕ «СИБИРЬ»

БАК к centrifуге — 6 руб. 40

коп., кольца уплотнительные — 5 коп., стоп-винт — 6 коп., ремень — 25 коп., шланг — 60 коп., подшипники к centrifуге — 70 коп., окантовка — 1 руб., крышка — 2 руб. 50 коп.

### ЗАПЧАСТИ К ЭЛЕКТРОХО- ЛОДИЛЬНИКУ «БИРЮСА»

ЗАМОК в сборе — 52 коп., ручка в сборе — 1 руб. 15 коп., полка в сборе — 1 руб. 44 коп., поддон — 2 руб. 10 коп., уплотнитель — 2 руб. 70 коп., сосуд — 3 руб. 50 коп.

АВТОТРАНСФОРМАТОРЫ: АСБ-0-3-4 — 27 коп. и АСБ-0,5 — 8 руб. 50 коп.

Кроме того, база имеет в продаже часы НАРУЧНЫЕ женские «Заря» в золоченом корпусе, диаметр 16 мм — 32 руб.; МУЖСКИЕ «Восток» — в золоченом корпусе — 32 руб. ТО ЖЕ — процизионные (особо точные) — 47 руб., «Повет» в золоченом корпусе — 30 руб., «Повет» в золоченом корпусе, плоские (высота механизма 2,9 мм) — 160 руб.; КАРМАННЫЕ «Молния» — 15 руб., «Молния» особо плоские — 14 руб., «Молния» повышенной точности — 19 руб.; БУДИЛЬНИКИ: 4 руб. 50 коп. и 7 руб. 50 коп., малогабаритный дорожный в кожаном футляре — 15 руб.

Цены указаны без расходов по пересылке.

АДРЕС БАЗЫ: г. Новосибирск, 42, ул. Степана Разина, 52.

При комбинате бытового обслуживания № 1 города Белова с 4 июня 1968 года открыта граверная мастерская по адресу: ул. Советская, 36, в помещении парикмахерской «Локон».

Мастерская производит граверные работы по стеклу, хрусталу, мрамору, фарфору, золоту, серебру, стали и т. д. Здесь вы можете сделать памятную художественную надпись на часах, сувенирах, на посуде, обручальных кольцах, авторучках, портсигарах, ружьях и т. д.

При мастерской производится так же прием наручных и карманных часов всех систем и марок на ремонт.

НАШ АДРЕС: г. Белово, ул. Советская, 8.

ТЕЛЕФОНЫ: редактора — 4-03, 1 зв., отделов: сельского хозяйства — 4-03, 2 зв. (через городской коммутатор), партийной жизни — 07, ответ. секретаря — 32, культуры и быта — 89, писем — 08 (через коммутатор 2-й площадки завода «Кузбассрадио»).

Газета выходит по вторникам, четвергам и субботам.

ОП 13119 Тпл. г. Белова, Тираж 6468 экз. Заказ 3450