

АПК: проблемы, решения

ЛЫСИНСКИЕ ПЕРЕМЕНИ

Производственное объединение «Южкузбассуголь» решило приобрести убыточный совхоз «Лысинский». Документы еще оформляются, но угольщики уже оказывают хозяйству помощь

Российские мужики шли на черные земли Алтая под поселение место выбирать. Изломатых в сорота от старинного села Кузнецово наткнулись на бывшие гари — лысые косогоры тянулись на десятки верст. Тут и останывались. Увалы копчевать легче было. А деревню назвали Лысы.

Еще и сейчас, если спросишь в Лысу, далеко ли до Алтайского края, отвечают: — Не-ет. Как черные земли начнутся... Видимо, умели русские мужики обиходить серую подзолитую почву предальтайской зоны. Кормила она десятками деревьев, как бусы, названных на Алтайский тракт из Кузнецова в Салтон. Афониню, Шурчан — Верхний и Нижний, две Сулагы — Большая и Малая, Лыс, Верх-Чумыш. В большинстве своем это были деревья крупные и крепкие. Да в стороне с выходом на Алтайский тракт вдоль Кондомы добрый десяток деревьев стоял: Сосновка, Белый Камеш, Чарышта, Познас, Широкий Луг, Лутовское, Ялыно.

Еще в 1956 году в этой Лысинской округе было почти сорок деревень, объединяющих полторы тысячи дворов. В колхозах и на крестьянских подворьях держали тысячи три овец, более четырех тысяч крупного рогатого скота, сотни лошадей.

Нет сейчас этих деревень. Кто-то доживает век два-три дома да торчат еще крепкие стены колодезных коворников: их строили позже.

Удивительная деталь: разваливались крестьянские дома, уже некому в них было жить, а в колхозах возводили коровники — ретивое доказательство заботы об общественном животноводстве. О людях не думали. И стемительным было их отступление в горы.

Позднее по Кондоме в 1965 году, в селе Широкий Луг, заложеном в далекие времена в красивейшем месте, я застал такую картину: на крутом овраге на реку стоял дом. Многие скобосочились. Осели их почерневшие от старости тесовые крыши. А посредине села красовалась пол шифером новехонький магазин, да на окраине белая бревна и шиферная крыша коровника. В окнах дождь был, в стекла. Но не было на селе ни одного жителя.

Сейчас на крутом овраге стоит лишь вагончик для скотников совхоза «Лысинский», которые летом пасут здесь овец.

В 1969 году, когда организовали пчеловодческий совхоз «Лысинский», переселили ему 20 деревень и 27 тысяч гектаров земли, бывших колхозных угодий. Директор нового хозяйства Каланчаков эти зарастающие так же дурманом угодья привели в порядок.

Помню, в домике еще не отделанной конторы, смахнув стружки с досок, заменяющих стол, он по чертежам застроил центральную Красная улица потеряла

мнение контролера

ВРЕМЯ, КОТОРОГО НЕ ХВАТАЕТ

делу у народных контролеров на шахте, как известно, неспорно. На шахте «Капитальная» около семи тысяч работающих, ежегодно добывается более трех миллионов тонн угля. Так или иначе на одной освобожденной единицы в производственном комитете НК нет. Скажут, что ничего не делаем, не могу. Делаем. Делать есть о чем рассказать.

Свои основные усилия мы направляем на своевременное предупреждение каких-либо нарушений или улучшение в работе участков и цехов. Для этого налажены плохие контакты с партийными и комсомольскими организациями. Такая совместная заинтересованность сказывается на результатах. С начала пятилетия нагрузка на очисной забой возросла с 837 до 881 тонны, увеличилась производительность горнорабочего на 3,7 тонны, по

проходе горных выработок — на 0,11 метра. Однако довольствоваться этими скромными успехами было бы преждевременно. Многие еще упускаем. Слабо работаем с браковщиками и нарушителями техники безопасности. Только потеряно более 25 тонн угля, не пройдено 533 метра выработок. Сейчас на эти проблемы направляем внимание дозорных.

Подобное хозяйство шахты до недавнего времени имело дружную славу — работало плохо. Народные контролеры, городской комитет НК решили попытаться изменить ситуацию. После неоднократных проверок, рекомендаций специалистов дело пошло на лад. Увеличилось поголовье крупного рогатого скота и свиней, строится новый коровник, закуплен молодой лодка для выращивания и продажи рабочим.

Можно привести еще немало положительных моментов в нашей работе: помогли сократить потери рабочего времени, уменьшить число прогульщиков и т. д. Но есть у нас проблемы, которые мы, как ни бьемся, решить не можем: дефицит времени. Все, кто знает шахту, это отлично понимают. Ведь рабочий тратит время на работу вме-

стем с дорогой от 10 до 12 часов, инженерно-технические работники и того больше. А они руководят отделами комитета НК, являются председателями групп.

Из-за дефицита времени проверки не всегда удается провести с глубоким анализом положений. А что толку от поверхностной? Считаю, что на крупных предприятиях нужно иметь освобожденных председателей комитета НК или инспектора. Ведь только на оформление документации уходит уйма времени. И рад бы не оформлять, да нельзя: пока еще о работе народных контролеров судят по бумаге. Есть бумага — есть работа. Остальное не в счет.

А. ГРИДИН, председатель комитета НК шахты «Капитальная».

г. Осинники.

«Кузбассу» отвечают

«НАДЕЮСЬ, ЧТО МЕНЯ УСЛЫШАТ»

В статье лесничего Белогорского лесничества Тислянского лесхоза В. Алексеева «Надеюсь, что меня услышат», опубликованной в газете «Кузбасс» 13 июня 1988 года, затронуты важные вопросы совершенствования лесохозяйственного производства.

На протяжении многих лет планы промышленной деятельности предприятий управления лесного хозяйства ежегодно составляются в соответствии с требованиями государственного плана, отнесенного к лесному хозяйству. Однако в последние годы наблюдается тенденция к снижению объемов лесохозяйственного производства, что не только не снимало, а, наоборот, наращивало. Подобная ситуация наблюдается и в этом году, в связи с чем отвлечение лесной охраны от своих прямых обязанностей возрастает.

При формировании планов на 1989 год на общих собраниях предприятий были приняты решения о сокращении объема лесозаготовок с 285 тысяч кубометров до 200 тысяч в целом по управлению. Министр лесного хозяйства РСФСР наши предложения не принял.

Учитывая современное состояние лесов Кемеровской области, их существенное влияние на экологическую обстановку, управление лесного хозяйства считает необходимым сосредоточить в дальнейшем свою деятельность на более рациональном использовании лесов, их восстанов-

лении, глубокой переработке древесины, охране. Одновременно с этим управление просит обллесхоз поддержать наши предложения о сокращении деятельности лесхозов, что позволит усилить государственный контроль за использованием лесосечного фонда и сырьевых баз лесозаготовителей, повысить качество лесовосстановительных и лесохозяйственных работ.

А. КАЛИНИН, начальник управления лесного хозяйства г. Кемерово.



По-ударному трудится в этом году коллектив шахты «Бунгурская». К дню открытия XIX партийной конференции 4 бригады роторовали о выполнении плана трех лет пятилетки, а коллектив шахты план восемь месяцев выполнил 13 августа. На нашем снимке — начальники проходческих участков Александр Афанасьевич Ермачков и Владимир Александрович Шнайдер. Хорошие организаторы.

прекрасно зная свое дело, в прошлом проходчик. Капитан ордена «Дружбы народов» В. А. Шнайдер до недавнего времени возглавлял бригаду, сегодня шахтеры доверили ему возглавить участок.

НА СНИМКЕ: В. А. Шнайдер и А. А. Ермачков. Фото Г. Андреева, г. Новокузнецк.

профсоюзы и время

СО ЩИТОМ ИЛИ НА ЩИТЕ?

На последнем пленуме облсовпрофа, который обсудил задачи профсоюзных организаций области, вытекающие из решений XIX Всесоюзной партийной конференции, заместитель председателя профкома научно-исследовательского и проектно-технологического института горного машиностроения (ВНИИТМ) Н. Я. Кудрявцева подчеркнул: «Надлежит престиж общественно-политической работы, один из которых — это участие в решении социальных проблем. Администрация не содействует профсоюзным лидерам, слышались на то, что в условиях хозяйствования надо делать деньги. Действительно, хозяйствование заставляет ценить время. К тому же негативно воспринимают общественников не только руководители, но и рабочие, не желающие выполнять нормы за своего коллегу-активиста. Как тут быть?»

Председатель облсовпрофа В. И. Романов, выступивший с докладом, сообщил, что пленум ВЦСПС предоставил право первичным и цеховым организациям устанавливать доплаты несвободным председателям профкомов и цеховых комитетов из числа рабочих и выделов колхозников, в размере до 80 рублей в месяц. Кроме того, привычные организации, которые по нормативу могут иметь освобожденных председателей профкомов, вправе самостоятельно решать вопрос о введении этих доплат не освобожденным работникам.

Аналогичный порядок предусмотрен для цеховых организаций и выделов колхозников, в размере до 80 рублей в месяц. Кроме того, привычные организации, которые по нормативу могут иметь освобожденных председателей профкомов, вправе самостоятельно решать вопрос о введении этих доплат не освобожденным работникам.

Аналогичный порядок предусмотрен для цеховых организаций и выделов колхозников, в размере до 80 рублей в месяц. Кроме того, привычные организации, которые по нормативу могут иметь освобожденных председателей профкомов, вправе самостоятельно решать вопрос о введении этих доплат не освобожденным работникам.

Аналогичный порядок предусмотрен для цеховых организаций и выделов колхозников, в размере до 80 рублей в месяц. Кроме того, привычные организации, которые по нормативу могут иметь освобожденных председателей профкомов, вправе самостоятельно решать вопрос о введении этих доплат не освобожденным работникам.

Аналогичный порядок предусмотрен для цеховых организаций и выделов колхозников, в размере до 80 рублей в месяц. Кроме того, привычные организации, которые по нормативу могут иметь освобожденных председателей профкомов, вправе самостоятельно решать вопрос о введении этих доплат не освобожденным работникам.

Аналогичный порядок предусмотрен для цеховых организаций и выделов колхозников, в размере до 80 рублей в месяц. Кроме того, привычные организации, которые по нормативу могут иметь освобожденных председателей профкомов, вправе самостоятельно решать вопрос о введении этих доплат не освобожденным работникам.

Аналогичный порядок предусмотрен для цеховых организаций и выделов колхозников, в размере до 80 рублей в месяц. Кроме того, привычные организации, которые по нормативу могут иметь освобожденных председателей профкомов, вправе самостоятельно решать вопрос о введении этих доплат не освобожденным работникам.

Аналогичный порядок предусмотрен для цеховых организаций и выделов колхозников, в размере до 80 рублей в месяц. Кроме того, привычные организации, которые по нормативу могут иметь освобожденных председателей профкомов, вправе самостоятельно решать вопрос о введении этих доплат не освобожденным работникам.

Аналогичный порядок предусмотрен для цеховых организаций и выделов колхозников, в размере до 80 рублей в месяц. Кроме того, привычные организации, которые по нормативу могут иметь освобожденных председателей профкомов, вправе самостоятельно решать вопрос о введении этих доплат не освобожденным работникам.

письмо в номер

Полюбите пешехода

Складывается впечатление, что лица, ответственные за благоустройство города, очень не любят пешеходов. Тротуары, дорожки делаются у нас в самую последнюю очередь и некачественно. Взять, улицу Красноармейскую. Почти три года кеме ровчане стоически переносят неудобства, связанные с ее реконструкцией. Наконец, в конце прошлого года проехала часть, как пишут в отчетах, была закончена строительство. И только нынче, в июне, начали заниматься тротуаром. Делали его медленно, словно нехотя, и главное — некачественно. Асфальт уложен неровно — после дождя лужи такие, что не обойдешь. Нет поребриков, и газоны засыпаны щебнем. Не везде выполнены въезды в кварталы, и в частности к школе № 84.

Почему управление благоустройства, Центральные райисполком принимают такую откровенную халтуру? Неужели самим работникам СУМ-8 не стыдно получать деньги за явный брак?

Л. ГЛЕБОВА.

В. АНТОНОВ.

ПО СТРАНАМ И КОНТИНЕНТАМ

ФОТОИНФОРМАЦИЯ

Есть о чем поговорить

МНР. Как добрые, хорошие друзья встречаются животноводы Монголии и советской Тувы...

НА СНИМКЕ: традиционная пиала чая перед серьезным разговором. Фотохроника ТАСС.



стихия

КАТМАНДУ, 26. (ТАСС). Сто шесть человек были заживо погребены в своих домах, когда на две непальские деревни обрушился сильный оползень...

«КРАЙСЛЕР» — РАФ: ШАГ К СОТРУДНИЧЕСТВУ

Директор Рижского автомобильного завода РАФ Виктор Шаберт посетил в Детройте штаб-квартиру фирмы «Крайслер»...

Вот наши три кита. Зарабатывание валюты — производство машин малых серий. Создание мозгового инженерного центра в Риге...

Огромное внимание должно быть уделено социальной инфраструктуре каждого предприятия. Мы на РАФе больше средств выделяем на строительство жилья...

По сути дела, сотрудничество с «Крайслером», с другими фирмами должно помочь развитию этого процесса, укреплению нашей экономики...

В каких своих мнениях вы укрепились, побывав в гостях у возможного партнера? — С особой очевидностью мне стало ясно, что если мы будем ориентироваться на сегодняшнюю нашу технологию...

Вопервых, в гарантии будущего. Меня спрашивали после поездок на Запад, чем тамешние рабочие отличаются от наших. Они вынуждены, отвечал я, бороться за завтрашний день...

Вот наши три кита. Зарабатывание валюты — производство машин малых серий. Создание мозгового инженерного центра в Риге...

Огромное внимание должно быть уделено социальной инфраструктуре каждого предприятия. Мы на РАФе больше средств выделяем на строительство жилья...

ВНИМАНИЮ ЛЮБИТЕЛЕЙ ФУТБОЛА! 2 ОКТЯБРЯ НА ЦЕНТРАЛЬНОМ СТАДИОНЕ «ХИМИКОВ» СОСТОИТСЯ МЕЖДУНАРОДНАЯ ВСТРЕЧА ПО ФУТБОЛУ...

РЕЗИНОВАЯ ОБУВЬ УВАЖАЕМЫЕ ПОКУПАТЕЛИ! ОРС «КЕМЕРОВОУГОЛЬ» ПРОВОДИТ ВЫСТАВКИ-ПРОДАЖИ РЕЗИНОВОЙ ОБУВИ...

ПРЕДЛАГАЕТ «ДОМ КНИГ». Бросов В. Я. ПОВЕСТИ И РАССКАЗЫ — М., изд-во «Правда», 1988 г., цена 2 руб. В читальном зале Валерий Бросов — прежде всего поэт...

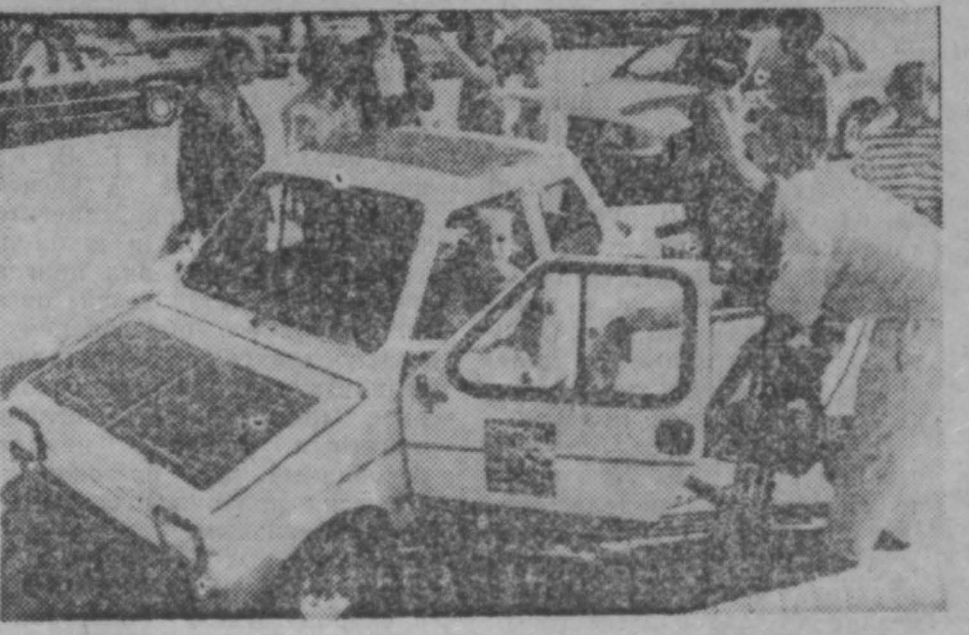
КЕМЕРОВСКИЙ ГОРПОДОВОЩТОРГ ПРИГЛАШАЕТ МОЛОДЕЖЬ К ОБУЧЕНИЮ В СРЕДНЕ ПРОФЕССИОНАЛЬНО-ТЕХНИЧЕСКОМ УЧИЛИЩЕ № 65...

БЮРО ПО ТРУДОУСТРОЙСТВУ НАСЕЛЕНИЯ ПРИГЛАШАЕТ НА РАБОТУ НА ПРЕДПРИЯТИЯ ОБЩЕСТВЕННОГО ПИТАНИЯ ЛЕНИНСКОГО РАЙОНА...

Педагогический коллектив школы № 43 и горно г. Кемерово скорбит по поводу смерти бывшего директора школы...

На солнечной энергии

ФРГ. Название этого мини-автомобиля [на снимке] «Пингвин». Как сообщает агентство ЕПА, он стал первым официально зарегистрированным в Западной Германии автомобилем...



телемайн ТАСС

БОНН, 26. Министр по делам окружающей среды, охране природы и безопасности ядерных реакторов ФРГ Клаус Телфер был явно не в лучшей форме...

телетайп ТАСС

прибыли даже пожарные. Над речной барражировал вертолет. Столь необычный залив министр совершил не забывая речи. Несколько лет назад он заключил соответствующее пари...

РЕКЛАМА РЕКЛАМА РЕКЛАМА РЕКЛАМА

КИНО ТЕАТР ЦИРК ФИЛАРМОНИЯ

КРАСНОЯРСКИЙ КРАЕВЫЙ ТЕАТР ЮНОГО ЗРИТЕЛЯ ИМЕНИ ЛЕНИНСКОГО КОМСОМОЛА (в помещении театра оперетты). ТЕРЕМ-ТЕРЕМОК. Начало в 10 и 14 час. СОН В ЛЕТНЮЮ НОЧЬ — в 19 час. 28 сентября утром МАУГЛИ, вечером — ОСЕННИЕ ВОЛЬНОДУМЦЫ...

Table with columns for date, play name, and author. Includes entries like 'ДЕТИ АРВАТА', 'ТЕАТРАЛЬНАЯ КОМЕДИЯ', 'ПРОДАЕТСЯ ЯПОНСКОЕ ПАЛЬТО ИЗ ПАРАШЮТНОГО ШЕЛКА'.

«ЮБИЛЕЙНИИ». Цветной мультипликационный кинофильм ПРИНЦЕССА КОЗ (10 — для детей. Новый цветной художественный фильм МАЛЕНЬКАЯ ВЕРА, две серии (11, 13-30, 16, 18-30, 21 — детям смотреть не рекомендуется)...

«ВРЕМЯ». Кинопрограмма документальных фильмов МОЛОДЕЖЬ ШЕПОТЫ И КРИКИ (10, 14). Художественный фильм САЛЬВАДОР, две серии (11-20, 15-20, 18, 20-40). «ОКТАБЕРЬ». СПАРТАК, две серии (17, 20). «ПРОГРЕСС». НЕВЕСТА ПОДЗЕМНОГО ПРИНЦА (10, 14). ДУША МОЯ, две серии (11-30, 18, 30). ОКНО СПАЛЬНИ, две серии (16, 21 — детям смотреть не рекомендуется)...

«ВРЕМЯ». Кинопрограмма документальных фильмов МОЛОДЕЖЬ ШЕПОТЫ И КРИКИ (10, 14). Художественный фильм САЛЬВАДОР, две серии (11-20, 15-20, 18, 20-40). «ОКТАБЕРЬ». СПАРТАК, две серии (17, 20). «ПРОГРЕСС». НЕВЕСТА ПОДЗЕМНОГО ПРИНЦА (10, 14). ДУША МОЯ, две серии (11-30, 18, 30). ОКНО СПАЛЬНИ, две серии (16, 21 — детям смотреть не рекомендуется)...

«ВРЕМЯ». Кинопрограмма документальных фильмов МОЛОДЕЖЬ ШЕПОТЫ И КРИКИ (10, 14). Художественный фильм САЛЬВАДОР, две серии (11-20, 15-20, 18, 20-40). «ОКТАБЕРЬ». СПАРТАК, две серии (17, 20). «ПРОГРЕСС». НЕВЕСТА ПОДЗЕМНОГО ПРИНЦА (10, 14). ДУША МОЯ, две серии (11-30, 18, 30). ОКНО СПАЛЬНИ, две серии (16, 21 — детям смотреть не рекомендуется)...

«ВРЕМЯ». Кинопрограмма документальных фильмов МОЛОДЕЖЬ ШЕПОТЫ И КРИКИ (10, 14). Художественный фильм САЛЬВАДОР, две серии (11-20, 15-20, 18, 20-40). «ОКТАБЕРЬ». СПАРТАК, две серии (17, 20). «ПРОГРЕСС». НЕВЕСТА ПОДЗЕМНОГО ПРИНЦА (10, 14). ДУША МОЯ, две серии (11-30, 18, 30). ОКНО СПАЛЬНИ, две серии (16, 21 — детям смотреть не рекомендуется)...

«ВРЕМЯ». Кинопрограмма документальных фильмов МОЛОДЕЖЬ ШЕПОТЫ И КРИКИ (10, 14). Художественный фильм САЛЬВАДОР, две серии (11-20, 15-20, 18, 20-40). «ОКТАБЕРЬ». СПАРТАК, две серии (17, 20). «ПРОГРЕСС». НЕВЕСТА ПОДЗЕМНОГО ПРИНЦА (10, 14). ДУША МОЯ, две серии (11-30, 18, 30). ОКНО СПАЛЬНИ, две серии (16, 21 — детям смотреть не рекомендуется)...