





Экономический обзор: переход на новые условия хозяйствования

ШАГИ ХОЗРАСЧЕТА

С 1 января объединения и предприятия по добыче и обогащению угля переводятся на новые условия хозяйствования.

В новых условиях решающее значение имеют хорошо отлаженный производственный механизм, распространение экономической ответственности хозяйствования на всех трудящихся.

На угледобывающих предприятиях бассейна распределены три типа хозяйственных бригад: работающие на единый наряд с оплатой по конечному результату, временно оплачиваемые и хозяйственные участки-бригады.

Наиболее перспективно развитие хозяйственных участков-бригад, которые более полно представляют первичное хозяйственное звено.

Каждое укрупненное хозяйственное звено шахты возглавляется руководителем из числа заместителей главного инженера, заведующих горными работами, главным механиком.

Здесь уровень вознаграждения за рациональное использование материальных ресурсов установлен в размере 50 процентов от сэкономленной суммы.

В связи с этим в пятилетних планах объединения и предприятий будут утверждаться десять экономических нормативов.

На угледобывающих предприятиях бассейна распределены три типа хозяйственных бригад: работающие на единый наряд с оплатой по конечному результату, временно оплачиваемые и хозяйственные участки-бригады.

Вместе с тем переход на новые условия хозяйствования вызывает серьезную озабоченность. До сих пор объединения и предприятия не доведены некоторые нормативы и лимиты.

Условием для премирования за выполнение основных показателей (по добыче угля, повелецию выработки) является выполнение плана по себестоимости.

На участке № 6 шахты «Полудневая» в настоящее время бригады И. З. Софолова, апробирована новая для угольного производства система оплаты труда.

Формирование атмосферы творчества, подлинной активности и инициативы людей вместе с инициативой руководителей — это ответственность должна стать заботой каждого партийного комитета, каждой первичной парторганизации.

Формирование атмосферы творчества, подлинной активности и инициативы людей вместе с инициативой руководителей — это ответственность должна стать заботой каждого партийного комитета, каждой первичной парторганизации.

Формирование атмосферы творчества, подлинной активности и инициативы людей вместе с инициативой руководителей — это ответственность должна стать заботой каждого партийного комитета, каждой первичной парторганизации.

ДОМ КИНО «МОСКВА». Большой зал. Новая цветная кинокомедия НОВЫЕ АМАЗОНКИ (9-30, 11-30, 13-30, 16-30, 21-50).

«МЕТАЛЛУРГ». Хочу быть министром (14), ураган (16, 18, 20), «КОМСОМОЛЕЦ».

ВНИМАНИЮ ЖИТЕЛЕЙ ЛЕНИНСКОГО РАЙОНА! В здании детской юношеской спортивной школы № 2 г. Кемерово по адресу: ул. Волгоградская, 32, от Комсомольского парка им. В. Волошиной открыт пункт проката.

Ярмарка. 20 и 21 декабря. Магазины облспорткультторга организуют традиционную новогоднюю ярмарку.

ДОМ КИНО «МОСКВА» 29, 31 ДЕКАБРЯ ПРИГЛАШАЕТ любителей музыкального жанра посмотреть художественный фильм «ЗАГАДКА КАЛЬМАНА».

Театр оперетты Кузбасса. 20 декабря. (в помещении ДК имени 50-летия Октября Кировского района) «ВЕСЕЛАЯ РАВОНА».

Расписание движения самолетов из аэропорта Кемерово на январь-март 1987 года

Table with columns: № рейса, Тип самолета, Аэропорт назначения, Время отправления (моск. время), Дни недели, Тариф (руб.).

По местным воздушным линиям ежедневно (кроме воскресенья) на самолетах Ан-2 выполняются рейсы в Тисуль, Мариинск, Салтымово, Ленинск-Кузнецкий, Крайний, Муром, Чумай, Тажую, Александровку, Тулуй, Тудинку, Усть-Сергу, Татулет.

Максимова Степана Ивановича и выражает глубокое соболезнование родным и близким покойного.

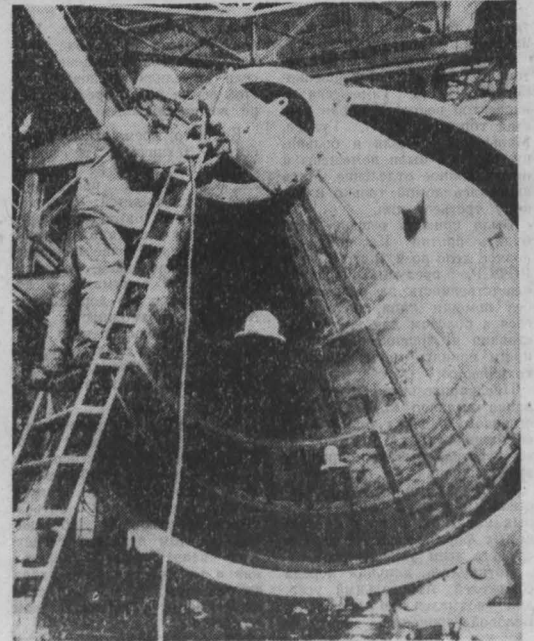


О чем пишут газеты мира

Зарубежная пресса информирует о состоявшейся в Крайе беседе Генерального секретаря ЦК КПСС М. С. Горбачева с американским сенатором Г. Хартом.

Межобщинные столкновения в Карачи

ИСЛАМАБАД, 17 декабря. (ТАСС) В ходе продолжавшихся в крупнейшем городе Пакистана Карачи межобщинных столкновений между партиями — выходцами из северо-западной пограничной провинции и соседнего Афганистана и мохаджирами — переселенцами из Индии.



ГДР. Эта фотография сделана в одном из цехов Магдебургского комбината тяжелого машиностроения имени Карла Либкнехта. Кроме основного вида продукции — дизельных двигателей, это крупное предприятие производит комплексные промышленные установки.

