

# НЕИССЯКАЕМЫЙ РОДНИК

## Наш план повышения производительности труда

★ Рациональная загрузка станков дает 6 процентов роста ★ Вдвое больше мы получим за счет сокращения простоев и лучшей организации рабочего места ★ Хороший инструмент, оснастка — и еще 10 процентов прироста ★ Освоим передовые приемы, и это даст увеличение выработки на 3 процента

ОБЩИЙ ИТОГ: 31 ПРОЦЕНТ ПРИРОСТА ПРОИЗВОДИТЕЛЬНОСТИ ТРУДА ЗА ОДИН ГОД.

необычайной трудовой подъем. В Кузбассе запевалой соревнования за использование всех резервов выступила шахтерская бригада Г. И. Конючука.

На 1963 год мы тоже составили конкретный план повышения производительности труда своей бригады.

Какие внутренние резервы мы ставили на службу, чтобы достичь поставленной цели?

За нами закреплены одиннадцать станков-автоматов. Работают в две смены. В бригаде шесть человек. Очень часто в первую смену выходит по три человека, а во вторую — двое. Происходит это потому, что один из членов бригады или находится в очередном отпуске, или отлучен для сдачи экзаменов в вечернем техникуме. Вот и сейчас такое положение: М. Белоглазов за-

следующее — ежедневно один из нас по сути тем и занят, что ходит по цеху. То он доставляет масло и керосин, то катанку для изготовления болтов, то поддувает инструмент и оснастку. Итого? Один человек из пяти ежедневно не участвует в обслуживании станков.

Сейчас мы перед руководством не поставили задачу: помочь нам сократить непроизводительное время, уходящее на подсобные работы. Надо сделать так, чтобы выдача смазочных и керосина, инструмента и оснастки велась до начала смены. В рабочее время станочник должен быть у станков.

Надо изменить работу кранбалки, которая доставляет бухты катанки и другие материалы. К началу смены материалы должны быть у нас под руками. Кроме машиниста кран-балки, в цехе надо иметь одного грузчика, в обязанности которого вносить доставку материалов к рабочим местам станочников. Пора удлинить подкрановые пути еще на два пролета, чтобы кран-балка ходила по всему цеху.

**СОКРАЩЕНИЕ ПРОСТОЕВ, ЛУЧШАЯ ОРГАНИЗАЦИЯ РАБОЧЕГО МЕСТА ПОЗВОЛИТ НАШЕЙ БРИГАДЕ (ТО ЖЕ ПРОИЗВОДИТ И В ДРУГИХ КОЛЛЕКТИВАХ ЦЕХА) ПОДНЯТЬ ПРОИЗВОДИТЕЛЬНОСТЬ ТРУДА НЕ МЕНЬШЕ КАК НА 10—12 ПРОЦЕНТОВ.**

Поистине неиссякаемый родник для увеличения выпуска продукции представляет улучше-

ние качества инструмента и оснастки — важнейшее отношение к ним. Дело в том, что мы очень часто получаем недоработанные матрицы, петушки, вставки, резцы. Матрица, например, рассчитана на 25 тысяч изделий. На практике же она выходит из строя после изготовления 5—8 тысяч штук винтов. Значит, на каждую матрицу мы тратим в четыре — пять раз больше времени, чем положено.

В последнее время мы начали внедрять победительские вставки к матрицам. Результат замечательный. Надо интенсивнее переходить на такую оснастку.

Следует изменить в цехе технологию работы: важны для травления и промывки металла, идущего к станочникам. Сейчас на материале остается окалина, которая преждевременно выводит из строя оснастку и резцы.



изучать станки, знать «капризы» каждого.

В бригаду три месяца назад пришел новичок. Это В. Бобрышев. Ему уже присвоен первый разряд. Он, конечно, еще отстает от высококвалифицированных кляпальщиков. Бригада решила быстрее его научить всем «секретам» управления станками-автоматами, беречь каждую минуту рабочего времени.

В нашем плане повышения производительности труда есть такой пункт: ЗА СЧЕТ ПЕРЕДАЧИ ОПЫТА ДРУГ ДРУГУ, СОВЕРШЕНСТВОВАНИЯ СВОЕГО МАСТЕРСТВА ПОДНЯТЬ ЗА ГОД ВЫРАБОТКУ КАЖДОГО СТАНОЧНИКА НА 3 ПРОЦЕНТА.

Через газету «Кузбасс» мы хотим обратиться ко всем бригадам промышленных предприятий и строкам области с призывом: давайте разработаем в каждом коллективе на 1963 год конкретные личные планы повышения производительности труда! Пусть будет более весомым наш вклад в общенародное дело борьбы за построение коммунизма.

Бригада коммунистического труда завода «Электромашинна»: А. ЖЕЛТУХИН — бригадир, А. ЗАРЕЧНЕВ, М. БЕЛОГЛАЗОВ, М. СЕРКОВ, В. ПОЛЯКОВ, В. БОБРЫШЕВ — члены бригады.

### РАСПАХНУЛИСЬ ДВЕРИ АГИТПУНКТОВ

Когда стало известно, что на 3 марта назначены выборы в Верховный Совет РСФСР, областной и местные Советы депутатов трудящихся, партию Белозерского цинкового завода не нужно было принимать решение об открытии агитпункта — он не закрывался с прошлых выборов. В агитпункте регулярно проводилась работа — были лекции, беседы, устные журналы, тематические вечера.

Для избирателей организованы юридические консультации, вечера вопросов и ответов на политические и естественно-научные темы. Ведущий агитпунктом И. Я. Фролов работает о том, чтобы оживить работу агитпункта.

В городе открылись и остальные агитпункты. Горком партии разработал план преобладающей кампании, план работы агитпунктов, план работы агитпунктов, план работы агитпунктов, план работы агитпунктов.

21 января состоялся творческий вечер в клубе «Юность» на тему «О времени и о себе». Разработана тематика лекций и бесед.

(Корр. «Кузбасс»).

форматора советского театра облекла главный режиссер областного драматического театра Д. Левин, артисты прочитали отрывки из пьес Станиславского, были показаны фильмы.

21 января состоялся творческий вечер в клубе «Юность» на тему «О времени и о себе». Разработана тематика лекций и бесед.

Артисты и режиссеры Новокузнецкого драматического театра выступили в клубе, цехад в рассказе о деятельности Станиславского в советском театре, затем показывались отрывки из спектаклей «Болки и ошпы», «Ленинградский проспект», «Перед ужином».

В театрах области в эти дни перед спектаклями звучит агитационное повествование Станиславского. В Прокопьевске юбилей отмечается торжественным городским собранием.

В. ВЛАДИМИРОВА.

Решающее значение для построения коммунизма имеет непрерывный и быстрый рост производительности труда. Только прогрессивный рост производительности труда ведет к улучшению жизненного уровня народа. Так учит, к этому зовет нас Коммунистическая партия.

И решать эту задачу нам всем, на каждом рабочем месте.

В первой половине прошлого года наша бригада обратилась в дирекцию завода с просьбой увеличить нормы на 14 процентов. Это был не просто красивый жест. В бригаде разнуздано соревнование под лозунгом «Каждый час — делу коммунизма!». Пустили мы в дело сохранившиеся кое у кого «резервы про запас». И каждый видел, что прежние нормы устарели, мешают работать производительнее.

Прошло немного времени, и мы стали повышать нормы выполнения на 170—175 процентов. Выпуск продукции резко увеличился. Возросла и заработная плата станочников. Бригада досрочно выполнила свою семилетку.

Коллектив еще раз убедился, что, ЕСЛИ РАБОТАТЬ С ДУШОЙ, ТВОРИТСЯ ТО НА КАЖДОМ РАБОЧЕМ МЕСТЕ ОТКРЫВАЮТСЯ ПОИСТИНЕ НЕИСКЛЮЧИТЕЛЬНЫЕ ВОЗМОЖНОСТИ.

Решения ноябрьского Пленума ЦК КПСС вызвали во всей стра-

## Кузбасс

ОРГАН КЕМЕРОВСКОГО ОБЛАСТНОГО И ГОРОДСКОГО КОМИТЕТОВ КПСС, ОБЛАСТНОГО И ГОРОДСКОГО СОВЕТОВ ДЕПУТАТОВ ТРУДЯЩИХСЯ

Год издания 42-й № 13 (10764). | Среда, 16 января 1963 г. | Цена 2 коп.

## XXIV Кемеровская городская партийная конференция

Вчера в Кемерове состоялась XXIV городская партийная конференция. На повестке дня: 1. Итоги ноябрьского Пленума ЦК КПСС и задачи городской партийной организации. 2. Отчет ревизионной комиссии городского партийного комитета. 3. Выборы городского комитета КПСС и ревизионной комиссии.

С докладом «Итоги ноябрьского Пленума ЦК КПСС и задачи городской партийной организации» выступил секретарь горкома КПСС тов. Навасарьянц.

В обсуждении докладов приняли участие тт. Юрицкий — секретарь Рудничного райкома КПСС, Шенко — секретарь паркома химкомбината, Урайский — начальник демонстрационного ком-

## В лаве-агрегат М-87

Шахта им. Кирова оснащена самой современной техникой. В лаве, которая будет давать не менее 800 тонн угля в сутки, группа монтажников Виктора Казанина смонтировала комплексный агрегат М-87. Работает он с узкозахватным модернизированным комбайном К-5М. Основными операциями выемки угля и его транспортировки, при помощи лавы полностью механизированы. Управляет агрегатом один человек — оператор безлопной выемки угля. А всего на смену в

## Рекордные надо

Хорошо начали новый год животноводы первой фермы Октябрьского совхоза. Сейчас они от каждой фуражной коровы надеются в сутки по 8 кг молока. А в бригаде, руководит которой т. Шкурин, и того больше — по 9 кг.

Имя Антонины Федоровны Красавиной хорошо известно во всем районе. В минувшем году она от каждой коровы своей бригады получила по 4,28 килограмма — на 300 больше, чем обещала в своих обязательствах. Четырнадцатью рублями достигла она по плану выработки в бригаде. В скотный двор заведены коровы. Солому и сено обрабатывают алмазной водой. В скотный двор заведены коровы. Солому и сено обрабатывают алмазной водой. В скотный двор заведены коровы. Солому и сено обрабатывают алмазной водой.

## К СВЕДЕНИЮ ДЕЛЕГАТОВ И КОНФЕРЕНЦИИ КЕМЕРОВСКОЙ ОБЛАСТНОЙ ПРОМЫШЛЕННОЙ ПАРТИОННОЙ ОРГАНИЗАЦИИ

Мачало работы конференции — 17 января в 11 часов утра в зале заседаний Кемеровского обкома КПСС.

## ВЫЗОВ НА СОРЕВНОВАНИЕ ПРИНЯТ

Горняки «Черной горы» отвечают донбассовцам

На шахте «Черная гора» прошли сменные собрания. Горняки обсуждали письмо шахтеров «Кураховит» из Донбасса, которые призвали чернорабочих продолжить в 1963 году традиционное соревнование двух коллективов. Донским шахтерам отправлено ответное письмо.

Горняки «Черной горы» сообщают своим друзьям о том, что в прошлом году они добыли сверх плана 5,700 тонн угля, перевыполнили задание по производительности каждого рабочего возросла на три процента.

В пятом году семилетки горняки «Черной горы» решили добыть сверх плана не менее 3 тысяч тонн угля и пройти дополнительно 700 метров подготовительных выработок. Намечено снизить стоимость каждой тонны на одну копейку. В целях улучшения качества добываемого топлива определен рубез:

## ПЕРВЫЕ ИТОГИ

Большие задачи стоят в этом году перед коллективом кемеровского завода «Карболит». По сравнению с прошлым годом резко возрос государственный план, на десятки наименований увеличилась номенклатура выпускаемой продукции.

Основная нагрузка в этом году падает на крупнейший цех пресс-изделий № 3-4 (т. Кайгородов). С первого же дня нового года прессовщики взяли хороший старт. По оперативным данным, за первую половину января только этот цех дал стране продукции на десятки тысяч рублей сверх задания, выполнил план на 102,5 процента. По сравнению с прошлым годом на одну треть снижен производственный брак. Значительно возросла в коллективе производительность труда.

## В КОМИССИИ — ЛУЧШИХ

Коллективы предприятий и учреждений Новокузнецка выдвинули в состав городской избирательной комиссии лучших рабочих и служащих, инженеров и техников. Среди них — начальник тонколистопрокатного цеха И. М. Д. Истехин, бригадир коммунистического труда «Сибметаллурмонтажа» П. И. Мороз, работник на заводе металлоконструкций М. Н. Гончаренко, инженер Кузнецкой ТЭЦ А. С. Лунова и другие.

Началось выдвижение представителей трудящихся в комиссию по выборам в Верховный Совет РСФСР, областной и районные Советы депутатов трудящихся.

## КУЛИНАРЫ: ПРИЯТНОГО АППЕТИТА!

В Кемерове состоялся слет искусных кулинаров, мастеров искусных обедов и отличного обслуживания — слет ударников коммунистического труда Кемеровского треста столовых и ресторанов.

До минувшей субботы в планетарном центре было 155 мясных общепитовых предприятий. На слете их семья значительно пополнилась и теперь насчитывает почти двести человек. Дипломы ударников коммунистического труда получили лучшие из лучших — кухонная рабачая столовой № 15 М. О. Федченко и заведующая производством той же столовой Е. Д. Аверьянова, посудница столовой № 1 А. П. Рычкова и кладовщик столовой № 16 А. И. Николаева, повара ресторана «Сибирь» С. М. Яблокова и П. А. Старцева. Особенно много «именинников» было у столовой № 32: пять ее поваров удостоены высокого звания ударника.

Участники слета говорили о том, как намерены работать в пятом году семилетки.

Буфетчица столовой № 20, ударник коммунистического труда В. Ф. Лавринчук сказала:

— Вот уже полгода мы с напарницей буфетчицей П. К. Лутошкиной работаем без передачи материальных ценностей, и никаких недоразумений у нас нет. Пусть не-

## ДЕЛЕГАЦИЯ КПСС ПРИБЫЛА В БЕРЛИН

БЕРЛИН, 14 января. (ТАСС). Сегодня вечером в столицу ГДР — Берлин прибыла делегация КПСС в составе 11 человек. Социалистической единой партии Германии делегация КПСС во главе с Первым секретарем ЦК КПСС Н. С. Хрущевым.

В составе делегации — член Президиума ЦК КПСС, первый секретарь ЦК КП Украины Н. В.

## СОБЫТИЯ В ТОГО

ПАРИЖ, 14 января. (ТАСС). По сообщению корреспондента агентства Франс Пресс из Абиджана (Берег Слоновой Кости), «повстанческий комитет» Того обратился к Николае Грушицкому с просьбой сформировать временное правительство Того. В официальном заявлении, переданном радио Того, отмечается, что это решение было принято на заседании «повстанческого комитета».

Николай Грушицкий был премьер-министром Того до прихода к власти в 1958 году правительства Сильвануса Олиньио. Грушицкий — один из лидеров оппозиционной партии «Демократический союз населения Того». В последние годы он жил в эмиграции в Дагме.

Доктрина «холодной войны» в действии

БОНН, 14 января. (ТАСС). Здесь официально объявлено, что Федеративная Республика Германия разрывает дипломатические отношения с Кубой в связи с тем, что Куба признала Германскую Демократическую Республику.

Бонн порвал официальные отношения с революционной Кубой в соответствии с пресловутой «доктриной Хальштейна». Согласно этой доктрине, ФРГ отказывается поддерживать дипломатические связи с государствами, признавшими Германскую Демократическую Республику.

Сильное наводнение в Марокко

НЬЮ-ЙОРК, 14 января. (ТАСС). Наводнение в западной части Марокко, вызванное проливными дождями, шестидесяти безостановочно в протяжении трех недель, вызвало большие бедствия и причинило громадный ущерб населению. Затопленные Завядное Марокко, сообщает агентство Юнайтед Пресс Интернешнл, напоминает какое-то внутреннее море. Более 100 тысяч человек остались без крова, затоплено 400 тысяч акров пахотной земли. По мере того, как вода спадает, начинают выступать крыши домов и верхушки деревьев.

## К 100-ЛЕТИЮ СО ДНЯ РОЖДЕНИЯ К. С. СТАНИСЛАВСКОГО

## РЕФОРМАТОР советского театра

В Кузбассе, как и во всей стране, в эти дни яростно торжествуют 100-летие со дня рождения выдающегося деятеля театральной культуры К. С. Станиславского.

Позавчера в Кемерове в клубе творческих работников состоялся первый вечер из цикла, посвященного этой памятной дате. Дождь о жизни и деятельности ре-

## МЕСТОДИАЛОГ

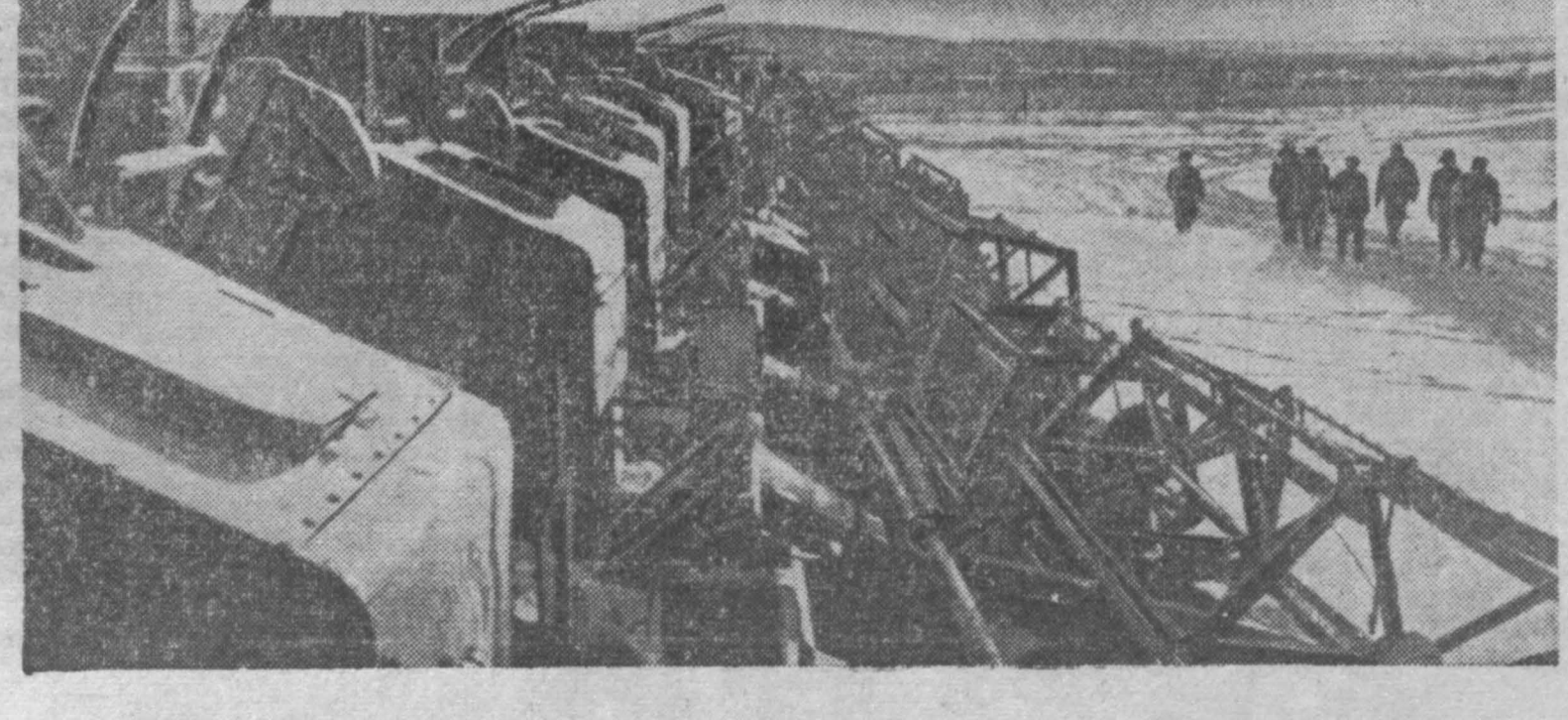
Париж, 15 января. (ТАСС). По сообщению корреспондента агентства Франс Пресс из Абиджана (Берег Слоновой Кости), «повстанческий комитет» Того обратился к Николае Грушицкому с просьбой сформировать временное правительство Того. В официальном заявлении, переданном радио Того, отмечается, что это решение было принято на заседании «повстанческого комитета».

Николай Грушицкий был премьер-министром Того до прихода к власти в 1958 году правительства Сильвануса Олиньио. Грушицкий — один из лидеров оппозиционной партии «Демократический союз населения Того». В последние годы он жил в эмиграции в Дагме.

## РЕСПУБЛИКА ТОГО

Республика Того расположена в Западной Африке на берегу Гвинейского залива, между Ганой на западе и Дагме на востоке, на севере Того граничит с Верхней Volta. Территория Того — 57 тыс. кв. км, население — около 1,500 тыс. человек.

Того — аграрная страна. Экономика базируется исключительно на сельском хозяйстве: возделывают культуру, предельно ценные для экспорта кофе, какао, хлопчатник, ядра манильской пальмы и др. В Того обнаружены богатые месторождения бокситов, фосфоритов и марганцевой руды, своей промышленностью в стране нет, за исключением производства европейских колониальных необходимых препаратов по переработке продуктов сельского хозяйства.



Замечательные люди работают в Ступинском совхозе. На ремонте сельскохозяйственной техники механизаторы совхоза добились хороших успехов. Имя уже отремонтировано 35 комбайнов «СКЗ». 31 трактор «ДТ-54».



# Об образовательно-избирательных округах по выборам в Кемеровский областной промышленный совет депутатов трудящихся

Решение № 19 исполнительного комитета Кемеровского областного промышленного Совета депутатов трудящихся от 14 января 1963 года

На основании статьи 145 Конституции РСФСР и статей 25 и 26 «Положения о выборах в районные, областные, окружные, районные, городские, сельские и поселковые Советы депутатов трудящихся РСФСР» исполком Кемеровского областного промышленного Совета решил:

Образовать 328 избирательных округов по выборам в Кемеровский областной промышленный Совет депутатов трудящихся:

## ГОРОД АНЖЕРО-СУДЖЕНСК ИЗБИРАТЕЛЬНЫЙ ОКРУГ № 1

(Центр — комбинат шахты № 2) В избирательный округ входят улицы: Волокановская, Пугачева, Нарымская, Кедровая, Часовая, Половая, Таежная, Котовского, Петровского, Явская — с № 1 до пер. Пихтового, Андреевская, Витебская, Московская, Ленинградская, Тимирязева, Косевова, Жуковского, Равенства — с № 1 по № 89 включительно, Депутатская, Краснодн и в, Львовская, Гомельская, Оборонная, Книжная, Житомирская, Книшневская, Строительная, Мурманская, Полтавская, Брюллова, Железнодорожная, Сельская, 2-я Сельская, Негорная, Читинская, Горная, Переломная, Нагорный, Назаровский, Пыльцовый, Горный, Краснодонец, 8-й шурф; дома Ново-Анжеро-Судженский подстанции.

## ИЗБИРАТЕЛЬНЫЙ ОКРУГ № 2

(Центр — управление шахты «Обуховский») В избирательный округ входят улицы: Равенства — с № 90 до конца, Боготловская, Томская, Украинская, Перекопская, Крымская, Грузинская, Подсобная, Пасечная, 2-я и 3-я Пасечная, Гурьевская, Турганская, Юргинская, Михайловская, Физкультурная, Каменистоугольная, Шахтерская, Беловская — от ул. Гурьевской до конца, Топкинская — от ул. Гурьевской до конца, Челюнская — от ул. Гурьевской до конца, Спортивная, Плановая — нечетная сторона с № 1 по № 55 включительно, Просвещения — с № 1 по № 20 включительно, Переломная, Прокловская, 2-я и 3-я Прокловские, поселок шахты «Южная».

## ИЗБИРАТЕЛЬНЫЙ ОКРУГ № 3

(Центр — клуб им. Андреева) В избирательный округ входят улицы: Беловская — с № 1 до ул. Гурьевской, Топкинская — с № 1 до ул. Гурьевской, Киселевская, Челюнская — от ул. Прокловской до ул. Гурьевской, Станционная, Прокловская, Кемеровская, Трудовая, Линейная, Севастопольская, Дачная, Олеская, Авроры, 7 ноября, Волгоградская, Репина, Демократическая, Профгитерра — с № 1 до ул. Нахимова, Магнитная, Гражданская, Просвещения — с № 21 до ул. Нахимова, Плановая — четная сторона с № 2 и нечетная сторона — от железнодорожной до конца, Переломная, Топкинская, Лесная, Ново-Лесная, Березовый, Простой, Малый, Запорожский, Калужский, Архангельский, Волгоградский, железнодорожные будки, Белокопская.

## ИЗБИРАТЕЛЬНЫЙ ОКРУГ № 4

(Центр — школа № 1) В избирательный округ входят улицы: Дзержинского, Белинского, Матросова — с № 1 до пер. Загородного, Ватутина, Уссурийская, Чайковского, Партизанская, Клубная, Гоголя, Мезенская, Суворова, Нахимова, Менинская, Комсомольская, Семипалатинская, Огородная, Профгитерра — от ул. Нахимова до конца, Л. Чайкиной — с № 1 до пер. Загородного, Просвещения — от пер. Газового до ул. Нахимова, М. Расковой — с № 1 до пер. Силового, Переломная, Дзержинский, Брусиловский, Севастопольский, Весенний, Гавриловский, Мясников, Алданский, подстанция кемеровской сети.

## ИЗБИРАТЕЛЬНЫЙ ОКРУГ № 5

(Центр — Дом культуры шахты № 3) В избирательный округ входят улицы: Матросова — от пер. Загородного до конца, Лазо — от пер. Загородного до конца, Просвещения — от пер. Силового до конца, Чайкиной — от пер. Силового до конца, М. Расковой — от пер. Силового до конца, Камышинская, Молодогвардейцев, С. Тюленина, И. Земнухова, Л. Шевцовой, К. Заслонова, Фестивальная, Алма-Атинская, Невская, Курская, Прогресса, Павлова, Богачевская, Переломная, Профессиональный, Газовый, Камышинский, Силового, Верный, Невский, 1-й, 2-й, 3-й, 4-й, 5-й У. Громовой.

## ИЗБИРАТЕЛЬНЫЙ ОКРУГ № 6

(Центр — завод мазшавода) В избирательный округ входят улицы: Морская, Ключевая, Омская, Д. Бедного, Южная, Ван-

цети, Амурская, Ишимская, Войкова, 8 марта, Заводская, Сапко, Лодовая, Лутыгина, Кооперативная, Индустриальная, Социалистическая, Интернациональная, Обрубаная, Коммунистическая, Международная, П. Морозова, Крылова, К. Маркса, Нефтяников, Писарева, Чехова, К. Либкнехта, Марата, Чернышевского, Рабиновича — от пер. Соцкого до конца, Набережная, Сореновская, Спартакоская, Переломная, 1-й, 2-й, 3-й, 4-й, 5-й Стадионные, Крылова, К. Либкнехта, Коминтерна, Советский, 1-й, 2-й, 3-й Писарева, Малышева, Рылева, Спартакоский, Якутский, Иркутский, Восточный.

## ИЗБИРАТЕЛЬНЫЙ ОКРУГ № 7

(Центр — школа № 28) В избирательный округ входят улицы: Плеханова, Добролюбова, Божено, Фрунзе, Бетховена, Глинка, Шорса, Кирова, Днепровская, Каменская, Доватора, Северная, Костромская, Минская, Полярная, Угловая, Байлинская, Шмидта, Алтайская, Коммуны, Ростовская, Халтуринская, Донская, Магнитогорская, Уральская, Электровозная, Тобольская, Революции, Алтегарская, Рабиновича — с № 1 до пер. Сенного, Алчедатская, 2-я Алчедатская — от ул. Коминтерна до конца, Переломная, Нестеровская, Шмидта, Алтайская, Костромские, Полярный, Аэродромный, Мельничная, Забойная, Революции, Львиный, Сенной, Кокосный, Конейский, Лытейный, Домениный, Автобусный, Совхозный.

## ИЗБИРАТЕЛЬНЫЙ ОКРУГ № 8

(Центр — управление Антоновского рудника) В избирательный округ входят населенные пункты Рудничного поселкового Совета.

## ГОРОД БЕЛОВО ИЗБИРАТЕЛЬНЫЙ ОКРУГ № 1

(Центр — Дом культуры металлургов) В избирательный округ входят жилые кварталы между улицами Ангарская, Свободы, Чкалова, Совхозная — до пер. Алчедатского; поселок молочно-овощного совхоза.

## ИЗБИРАТЕЛЬНЫЙ ОКРУГ № 2

(Центр — школа № 76) В избирательный округ входят жилые кварталы между улицами: Цинкзаводским и Бородинским — от ул. Цимлянкой до магистрали Западно-Сибирской железной дороги.

## ИЗБИРАТЕЛЬНЫЙ ОКРУГ № 3

(Центр — Дом культуры железнодорожников) В избирательный округ входят жилые кварталы между улицами: Вокзальной, Почтовой, ул.ица Большевикская — до магистрали Западно-Сибирской железной дороги.

## ИЗБИРАТЕЛЬНЫЙ ОКРУГ № 4

(Центр — клуб рабочей молодежи) В избирательный округ входят жилые кварталы от переулка Почтового до железнодорожной улицы Белово-Гурьевск и между рекой Бачаты и магистралью Западно-Сибирской железной дороги.

## ИЗБИРАТЕЛЬНЫЙ ОКРУГ № 5

(Центр — Дом культуры железнодорожников) В избирательный округ входят жилые кварталы от переулка Почтового до железнодорожной улицы Белово-Гурьевск и между рекой Бачаты и магистралью Западно-Сибирской железной дороги.

## ИЗБИРАТЕЛЬНЫЙ ОКРУГ № 6

(Центр — Дом культуры железнодорожников) В избирательный округ входят жилые кварталы от переулка Почтового до железнодорожной улицы Белово-Гурьевск и между рекой Бачаты и магистралью Западно-Сибирской железной дороги.

## ИЗБИРАТЕЛЬНЫЙ ОКРУГ № 7

(Центр — Дом культуры железнодорожников) В избирательный округ входят жилые кварталы от переулка Почтового до железнодорожной улицы Белово-Гурьевск и между рекой Бачаты и магистралью Западно-Сибирской железной дороги.

## ИЗБИРАТЕЛЬНЫЙ ОКРУГ № 8

(Центр — Дом культуры железнодорожников) В избирательный округ входят жилые кварталы от переулка Почтового до железнодорожной улицы Белово-Гурьевск и между рекой Бачаты и магистралью Западно-Сибирской железной дороги.

## ИЗБИРАТЕЛЬНЫЙ ОКРУГ № 9

(Центр — Дом культуры железнодорожников) В избирательный округ входят жилые кварталы от переулка Почтового до железнодорожной улицы Белово-Гурьевск и между рекой Бачаты и магистралью Западно-Сибирской железной дороги.

## ИЗБИРАТЕЛЬНЫЙ ОКРУГ № 10

(Центр — Дом культуры железнодорожников) В избирательный округ входят жилые кварталы от переулка Почтового до железнодорожной улицы Белово-Гурьевск и между рекой Бачаты и магистралью Западно-Сибирской железной дороги.

## ИЗБИРАТЕЛЬНЫЙ ОКРУГ № 11

(Центр — Дом культуры железнодорожников) В избирательный округ входят жилые кварталы от переулка Почтового до железнодорожной улицы Белово-Гурьевск и между рекой Бачаты и магистралью Западно-Сибирской железной дороги.

## ИЗБИРАТЕЛЬНЫЙ ОКРУГ № 12

(Центр — Дом культуры железнодорожников) В избирательный округ входят жилые кварталы от переулка Почтового до железнодорожной улицы Белово-Гурьевск и между рекой Бачаты и магистралью Западно-Сибирской железной дороги.

## ИЗБИРАТЕЛЬНЫЙ ОКРУГ № 13

(Центр — Дом культуры железнодорожников) В избирательный округ входят жилые кварталы от переулка Почтового до железнодорожной улицы Белово-Гурьевск и между рекой Бачаты и магистралью Западно-Сибирской железной дороги.

## ИЗБИРАТЕЛЬНЫЙ ОКРУГ № 14

(Центр — Дом культуры железнодорожников) В избирательный округ входят жилые кварталы от переулка Почтового до железнодорожной улицы Белово-Гурьевск и между рекой Бачаты и магистралью Западно-Сибирской железной дороги.

## ИЗБИРАТЕЛЬНЫЙ ОКРУГ № 15

(Центр — Дом культуры железнодорожников) В избирательный округ входят жилые кварталы от переулка Почтового до железнодорожной улицы Белово-Гурьевск и между рекой Бачаты и магистралью Западно-Сибирской железной дороги.

## ИЗБИРАТЕЛЬНЫЙ ОКРУГ № 16

(Центр — Дом культуры железнодорожников) В избирательный округ входят жилые кварталы от переулка Почтового до железнодорожной улицы Белово-Гурьевск и между рекой Бачаты и магистралью Западно-Сибирской железной дороги.

## ИЗБИРАТЕЛЬНЫЙ ОКРУГ № 17

(Центр — Дом культуры железнодорожников) В избирательный округ входят жилые кварталы от переулка Почтового до железнодорожной улицы Белово-Гурьевск и между рекой Бачаты и магистралью Западно-Сибирской железной дороги.

## ИЗБИРАТЕЛЬНЫЙ ОКРУГ № 18

(Центр — Дом культуры железнодорожников) В избирательный округ входят жилые кварталы от переулка Почтового до железнодорожной улицы Белово-Гурьевск и между рекой Бачаты и магистралью Западно-Сибирской железной дороги.

## ИЗБИРАТЕЛЬНЫЙ ОКРУГ № 19

(Центр — Дом культуры железнодорожников) В избирательный округ входят жилые кварталы от переулка Почтового до железнодорожной улицы Белово-Гурьевск и между рекой Бачаты и магистралью Западно-Сибирской железной дороги.

## ИЗБИРАТЕЛЬНЫЙ ОКРУГ № 20

(Центр — Дом культуры железнодорожников) В избирательный округ входят жилые кварталы от переулка Почтового до железнодорожной улицы Белово-Гурьевск и между рекой Бачаты и магистралью Западно-Сибирской железной дороги.

2-я Алчедатская — от Красной горы до ул. Коминтерна, Тульская, Индустриальная, Социалистическая, Интернациональная, Обрубаная, Коммунистическая, Международная, П. Морозова, Крылова, К. Маркса, Нефтяников, Писарева, Чехова, К. Либкнехта, Марата, Чернышевского, Рабиновича — от пер. Соцкого до конца, Набережная, Сореновская, Спартакоская, Переломная, 1-й, 2-й, 3-й, 4-й, 5-й Стадионные, Крылова, К. Либкнехта, Коминтерна, Советский, 1-й, 2-й, 3-й Писарева, Малышева, Рылева, Спартакоский, Якутский, Иркутский, Восточный.

## ИЗБИРАТЕЛЬНЫЙ ОКРУГ № 21

(Центр — клуб Грамотенского шахтоуправления) В избирательный округ входят жилые кварталы поселка Грамотенского шахтоуправления и ул. Шоссейная — до ул. Владимирской.

## ИЗБИРАТЕЛЬНЫЙ ОКРУГ № 22

(Центр — клуб Колмогоровского шахтоуправления) В избирательный округ входят жилые кварталы между улицами Светлая, Колмогоровская и между улицами: Шоссейная, Чкалова — до реки Иня.

## ИЗБИРАТЕЛЬНЫЙ ОКРУГ № 23

(Центр — клуб ГРЭС) В избирательный округ входят жилые кварталы поселка Беловской ГРЭС.

## ИЗБИРАТЕЛЬНЫЙ ОКРУГ № 24

(Центр — школа № 22) В избирательный округ входят жилые кварталы поселка Бачатского угольного разреза.

## ИЗБИРАТЕЛЬНЫЙ ОКРУГ № 25

(Центр — клуб «Горняк» Краснобродского угольного разреза) В избирательный округ входят жилые кварталы поселка Краснобродского и Новосергиевского угольных разрезов.

## ГОРОД ГУРЬЕВСК ИЗБИРАТЕЛЬНЫЙ ОКРУГ № 1

(Центр — школа № 10) В избирательный округ входят улицы: Чехова, Первомайская, Творческая, Революционная, 40 лет Комсомола, К. Либкнехта, Базарная, Островского, Кооперативная, Красноармейская, Ангельская, Куйбышева, Вороховская, Ключевая, Переломная, Владимирская, 1-й и 2-й Ямские, 1-й и 2-й Южные, 1-й и 2-й Клубные, 1-й и 2-й Ключевые, 1-й, 2-й, 3-й Заводские, Творческий, Металлический, Революционный, Первомайский, Лесной, Барнаульский, К. Либкнехта, Рабочий, Ангельская, Дачный, К. Цеткин, Трудовой, Каменный, Горный; дома на территории «Заготкорма», подсобного хозяйства орска, Гавриловское лесничество.

## ИЗБИРАТЕЛЬНЫЙ ОКРУГ № 2

(Центр — школа № 15) В избирательный округ входят улицы: Комсомольская, Садовая, Северная, Полярная, Саларская, Полосная, Матросова, Линейная, 40 лет Октября, Тракторная, Добролюбова, Тракторная, 1-я, 2-я Луначарского, Некрасова, 2-я Вокзальная — нечетная сторона с № 1 по № 17 включительно, Шевченко — четная сторона Кирова №№ 88, 90, 92, 94, 119, 121, 123, Переломная, Чкалова, Саларский, Кузбасский, 1-й, 2-й Весенние, Калининская.

## ИЗБИРАТЕЛЬНЫЙ ОКРУГ № 3

(Центр — школа рабочей молодежи) В избирательный округ входят улицы: Кирова — нечетная сторона с № 1 по № 117, четная сторона — с № 2 по № 86, Мичуринская, Фрунзе, Коммунистическая, Советская, Суворова, К. Маркса, Ленина — с № 1 по № 91 и с № 2 по № 84, Р. Лукомский, Чапаева, Саларский, Кузбасский, 1-й, 2-й Весенние, Калининская.

## ИЗБИРАТЕЛЬНЫЙ ОКРУГ № 4

(Центр — клуб горняков) В избирательный округ входят улицы: Горького, Гагарина, Республиканская, Октябрьская, Тургеневская, Чернышевского, Белинского, Ломоносова, Павлова, 7 ноября, Вокзальная, 2-я Вокзальная — четная сторона с № 2 до конца, Ленинская — с № 86 и с № 93 до конца, Р. Лукомский — четная сторона с № 76, нечетная сторона с № 93 до конца, Шевченко, Пушкина, Маяковского, Войкова, Л. Толстого, Нагорная, Переломная, Совхозный, Школьный, Пионерский, Дальний, Кузнецкий, Загорный, Хребтовый, 1-й и 2-й Пушкинские, 8 марта, Республиканский, Свободы, Равенства, Базарный, Фабричный, Осенний.

## ИЗБИРАТЕЛЬНЫЙ ОКРУГ № 5

(Центр — клуб «Горняк») В избирательный округ входят жилые кварталы между улицами Аграрная, Лесная, Западная, Пархоменко, Азовская, Ленская.

## ИЗБИРАТЕЛЬНЫЙ ОКРУГ № 6

(Центр — клуб шахты «Чертинская-1», 2-й район) В избирательный округ входят жилые кварталы от улицы Телет до ул. Станиславского, от ул. Канаш до ул. Невского.

## ИЗБИРАТЕЛЬНЫЙ ОКРУГ № 7

(Центр — клуб «Горняк») В избирательный округ входят жилые кварталы между улицами Мухоморова, Володарского, Донбасской, Громовой.

## ИЗБИРАТЕЛЬНЫЙ ОКРУГ № 8

(Центр — клуб шахты «Чертинская-1») В избирательный округ входят жилые кварталы между улицами 5-я Рудничная, 5-я Каменская, 2-я Колхозная.

## ИЗБИРАТЕЛЬНЫЙ ОКРУГ № 9

(Центр — Дом культуры) В избирательный округ входят жилые кварталы между улицами 5-я Рудничная, 5-я Каменская, 2-я Колхозная.

## ИЗБИРАТЕЛЬНЫЙ ОКРУГ № 10

(Центр — Дом культуры) В избирательный округ входят жилые кварталы между улицами 5-я Рудничная, 5-я Каменская, 2-я Колхозная.

## ИЗБИРАТЕЛЬНЫЙ ОКРУГ № 11

(Центр — Дом культуры) В избирательный округ входят жилые кварталы между улицами 5-я Рудничная, 5-я Каменская, 2-я Колхозная.

## ИЗБИРАТЕЛЬНЫЙ ОКРУГ № 12

(Центр — Дом культуры) В избирательный округ входят жилые кварталы между улицами 5-я Рудничная, 5-я Каменская, 2-я Колхозная.

## ИЗБИРАТЕЛЬНЫЙ ОКРУГ № 13

(Центр — Дом культуры) В избирательный округ входят жилые кварталы между улицами 5-я Рудничная, 5-я Каменская, 2-я Колхозная.

## ИЗБИРАТЕЛЬНЫЙ ОКРУГ № 14

(Центр — Дом культуры) В избирательный округ входят жилые кварталы между улицами 5-я Рудничная, 5-я Каменская, 2-я Колхозная.

## ИЗБИРАТЕЛЬНЫЙ ОКРУГ № 15

(Центр — Дом культуры) В избирательный округ входят жилые кварталы между улицами 5-я Рудничная, 5-я Каменская, 2-я Колхозная.

## ИЗБИРАТЕЛЬНЫЙ ОКРУГ № 16

(Центр — Дом культуры) В избирательный округ входят жилые кварталы между улицами 5-я Рудничная, 5-я Каменская, 2-я Колхозная.

## ИЗБИРАТЕЛЬНЫЙ ОКРУГ № 17

(Центр — Дом культуры) В избирательный округ входят жилые кварталы между улицами 5-я Рудничная, 5-я Каменская, 2-я Колхозная.

ИЗБИРАТЕЛЬНЫЙ ОКРУГ № 18 (Центр — Дом культуры) В избирательный округ входят жилые кварталы между улицами 5-я Рудничная, 5-я Каменская, 2-я Колхозная.

ИЗБИРАТЕЛЬНЫЙ ОКРУГ № 19 (Центр — Дом культуры) В избирательный округ входят жилые кварталы между улицами 5-я Рудничная, 5-я Каменская, 2-я Колхозная.

ИЗБИРАТЕЛЬНЫЙ ОКРУГ № 20 (Центр — Дом культуры) В избирательный округ входят жилые кварталы между улицами 5-я Рудничная, 5-я Каменская, 2-я Колхозная.

ИЗБИРАТЕЛЬНЫЙ ОКРУГ № 21 (Центр — Дом культуры) В избирательный округ входят жилые кварталы между улицами 5-я Рудничная, 5-я Каменская, 2-я Колхозная.

ИЗБИРАТЕЛЬНЫЙ ОКРУГ № 22 (Центр — Дом культуры) В избирательный округ входят жилые кварталы между улицами 5-я Рудничная, 5-я Каменская, 2-я Колхозная.

ИЗБИРАТЕЛЬНЫЙ ОКРУГ № 23 (Центр — Дом культуры) В избирательный округ входят жилые кварталы между улицами 5-я Рудничная, 5-я Каменская, 2-я Колхозная.

ИЗБИРАТЕЛЬНЫЙ ОКРУГ № 24 (Центр — Дом культуры) В избирательный округ входят жилые кварталы между улицами 5-я Рудничная, 5-я Каменская, 2-я Колхозная.

ИЗБИРАТЕЛЬНЫЙ ОКРУГ № 25 (Центр — Дом культуры) В избирательный округ входят жилые кварталы между улицами 5-я Рудничная, 5-я Каменская, 2-я Колхозная.

ИЗБИРАТЕЛЬНЫЙ ОКРУГ № 26 (Центр — Дом культуры) В избирательный округ входят жилые кварталы между улицами 5-я Рудничная, 5-я Каменская, 2-я Колхозная.

ИЗБИРАТЕЛЬНЫЙ ОКРУГ № 27 (Центр — Дом культуры) В избирательный округ входят жилые кварталы между улицами 5-я Рудничная, 5-я Каменская, 2-я Колхозная.

ИЗБИРАТЕЛЬНЫЙ ОКРУГ № 28 (Центр — Дом культуры) В избирательный округ входят жилые кварталы между улицами 5-я Рудничная, 5-я Каменская, 2-я Колхозная.

ИЗБИРАТЕЛЬНЫЙ ОКРУГ № 29 (Центр — Дом культуры) В избирательный округ входят жилые кварталы между улицами 5-я Рудничная, 5-я Каменская, 2-я Колхозная.

ИЗБИРАТЕЛЬНЫЙ ОКРУГ № 30 (Центр — Дом культуры) В избирательный округ входят жилые кварталы между улицами 5-я Рудничная, 5-я Каменская, 2-я Колхозная.

ИЗБИРАТЕЛЬНЫЙ ОКРУГ № 31 (Центр — Дом культуры) В избирательный округ входят жилые кварталы между улицами 5-я Рудничная, 5-я Каменская, 2-я Колхозная.

ИЗБИРАТЕЛЬНЫЙ ОКРУГ № 32 (Центр — Дом культуры) В избирательный округ входят жилые кварталы между улицами 5-я Рудничная, 5-я Каменская, 2-я Колхозная.

ИЗБИРАТЕЛЬНЫЙ ОКРУГ № 33 (Центр — Дом культуры) В избирательный округ входят жилые кварталы между улицами 5-я Рудничная, 5-я Каменская, 2-я Колхозная.

ИЗБИРАТЕЛЬНЫЙ ОКРУГ № 34 (Центр — Дом культуры) В избирательный округ входят жилые кварталы между улицами 5-я Рудничная, 5-я Каменская, 2-я Колхозная.

ИЗБИРАТЕЛЬНЫЙ ОКРУГ № 35 (Центр — Дом культуры) В избирательный округ входят жилые кварталы между улицами 5-я Рудничная, 5-я Каменская, 2-я Колхозная.

ИЗБИРАТЕЛЬНЫЙ ОКРУГ № 36 (Центр — Дом культуры) В избирательный округ входят жилые кварталы между улицами 5-я Рудничная, 5-я Каменская, 2-я Колхозная.

ИЗБИРАТЕЛЬНЫЙ ОКРУГ № 37 (Центр — Дом культуры) В избирательный округ входят жилые кварталы между улицами 5-я Рудничная, 5-я Каменская, 2-я Колхозная.

ИЗБИРАТЕЛЬНЫЙ ОКРУГ № 38 (Центр — Дом культуры) В избирательный округ входят жилые кварталы между улицами 5-я Рудничная, 5-я Каменская, 2-я Колхозная.

ИЗБИРАТЕЛЬНЫЙ ОКРУГ № 39 (Центр — Дом культуры) В избирательный округ входят жилые кварталы между улицами 5-я Рудничная, 5-я Каменская, 2-я Колхозная.

ИЗБИРАТЕЛЬНЫЙ ОКРУГ № 40 (Центр — Дом культуры) В избирательный округ входят жилые кварталы между улицами 5-я Рудничная, 5-я Каменская, 2-я Колхозная.

ИЗБИРАТЕЛЬНЫЙ ОКРУГ № 41 (Центр — Дом культуры) В избирательный округ входят жилые кварталы между улицами 5-я Рудничная, 5-я Каменская, 2-я Колхозная.

ИЗБИРАТЕЛЬНЫЙ ОКРУГ № 42 (Центр — Дом культуры) В избирательный округ входят жилые кварталы между улицами 5-я Рудничная, 5-я Каменская, 2-я Колхозная.

ИЗБИРАТЕЛЬНЫЙ ОКРУГ № 43 (Центр — Дом культуры) В избирательный округ входят жилые кварталы между улицами 5-я Рудничная, 5-я Каменская, 2-я Колхозная.

ИЗБИРАТЕЛЬНЫЙ ОКРУГ № 44 (Центр — Дом культуры) В избирательный округ входят жилые кварталы между улицами 5-я Рудничная, 5-я Каменская, 2-я Колхозная.

ИЗБИРАТЕЛЬНЫЙ ОКРУГ № 45 (Центр — Дом культуры) В избирательный округ входят жилые кварталы между улицами 5-я Рудничная, 5-я Каменская, 2-я Колхозная.

ИЗБИРАТЕЛЬНЫЙ ОКРУГ № 46 (Центр — Дом культуры) В избирательный округ входят жилые кварталы между улицами 5-я Рудничная, 5-я Каменская, 2-я Колхозная.

ИЗБИРАТЕЛЬНЫЙ ОКРУГ № 47 (Центр — Дом культуры) В избирательный округ входят жилые кварталы между улицами 5-я Рудничная, 5-я Каменская, 2-я Колхозная.

ИЗБИРАТЕЛЬНЫЙ ОКРУГ № 48 (Центр — Дом культуры) В избирательный округ входят жилые кварталы между улицами 5-я Рудничная, 5-я Каменская, 2-я Колхозная.

ИЗБИРАТЕЛЬНЫЙ ОКРУГ № 49 (Центр — Дом культуры) В избирательный округ входят жилые кварталы между улицами 5-я Рудничная, 5-я Каменская, 2-я Колхозная.

ИЗБИРАТЕЛЬНЫЙ ОКРУГ № 50 (Центр — Дом культуры) В избирательный округ входят жилые кварталы между улицами 5-я Рудничная, 5-я Каменская, 2-я Колхозная.

ИЗБИРАТЕЛЬНЫЙ ОКРУГ № 51 (Центр — Дом культуры) В







# Об образовании избирательных округов по выборам в Кемеровский областной промьсленный Совет депутатов трудящихся

**ИЗБИРАТЕЛЬНЫЙ ОКРУГ № 120**  
(Центр — клуб Ленинской геологоразведочной партии)

В избирательный округ входят улицы: Хмельевская, Холмогорская, Хакасская, Глазунова, Гладкова, Володарского, Грибоедова, Артефьяна, Промысловая, Турбуева, Военная, Боевский дуг, Загородная, Полевая, Шаровая, Солдатская, Союзная, Ученическая, Инкубаторская, Орловская, Черского, Левышья, Тюменская, С. Разина, Кемеровская, К. Маркса — четная сторона полностью, Садовая — от ул. Краснофлотской до конца, Краснинская — от ул. К. Маркса до конца, Краснофлотская — четная сторона полностью, четная сторона от ул. Красина до конца, Барнаульская — четная сторона от ул. Красина до конца, Кайская от ул. Барнаульской до конца, Зеленая, Перевулки: Песчаный — от ул. К. Маркса до конца, Хмельевская, Богородский, Широкий, Тургуева, Болотный, 4-й строительный.

**ИЗБИРАТЕЛЬНЫЙ ОКРУГ № 121**  
(Центр — комбинат шахты «Курбан-3»)

В избирательный округ входят: улицы: Малковского, Кузнецкая, Егоровская, Островский, Бойкова, Ростовская, Северная, Московская, Ракетная, Харьковская, Красная, Казакская, Пугачева, Курская, Первая, Шевченко, Шолохова, Дунайская, Колхозная, Овражная, 3 марта — четная сторона от ул. Тульской до конца, нечетная сторона с № 83 до конца, Орджоникидзе — четная сторона № 80 до конца, нечетная сторона с № 77 до конца, Тульская — нечетная сторона полностью, Садовая — четная сторона с № 140 по № 162, нечетная сторона — от ул. Барнаульской до ул. Краснофлотской, Прокловская от ул. Барнаульской до конца, Стенная — от ул. Барнаульской до конца, Красная — четная сторона от ул. Барнаульской до конца, Краснофлотская — нечетная сторона от начала до ул. Красина, Барнаульская — четная сторона от начала до ул. Красина, Краснинская — от начала до ул. К. Маркса, К. Маркса — четная сторона полностью, Южная — от ул. Тульской до конца, Ачинская — от ул. Тульской до конца, Перевулки: Малый, Маяковского, Егоровский, Гурьевский, Саратовский, Бойкова, Ачинский, Косовый, Парашютный, Ростовский, Зырянский, К. Маркса, Первый, Второй, Первомайский, Кедровский, Тульский — от ул. Тульской до конца, Металлиста — от начала до ул. Барнаульской, Песчаный — от начала до ул. К. Маркса.

**ИЗБИРАТЕЛЬНЫЙ ОКРУГ № 122**  
(Центр — Дворец культуры шахты им. Ем. Ярославского)

В избирательный округ входят улицы: Новокривой проезд, Шведовой, Линейная, Урицкого, Торговая, Вокзальная, Большая Вокзальная, Деповская, Пушкина, Толстого, Телеграфная, Паровозная, Светловская, Петропавловская, Артефьянская, Павлова, Героическая, Новокривойская — четная сторона от начала до № 54, нечетная сторона от начала до № 29, Крупиная — четная сторона от начала до № 64, нечетная сторона от начала до № 61, Надежная — нечетная сторона от начала до № 63, Стрельчатая — от проспекта им. Ленина до конца, Футбольная — нечетная сторона полностью, проспект им. Кирова — нечетная сторона от моста до конца, нечетная сторона от моста до ул. Футбольной, проспект им. Ленина — четная сторона от начала до ул. Барнаульской, Большая Вокзальная, Пушкина — четная сторона от начала до ул. Барнаульской, Ачинская — от начала до ул. Тульской, Южная — от начала до ул. Тульской, Горького — от пер. Горнорабочего до конца, 8 марта — четная сторона от пер. Горнорабочего до ул. Тульской, нечетная сторона — от ул. Тульской до пер. Горнорабочего до № 67, Орджоникидзе — четная сторона от пер. Горнорабочего до № 78, нечетная сторона от ул. Новосибирского до № 75, Садовая — четная от ул. Новосибирской по № 138, нечетная сторона от пер. Горнорабочего до ул. Барнаульской, Стенная — от пер. Горнорабочего до ул. Барнаульской, Красная — от начала до ул. Барнаульской, Томская — от пер. Горнорабочего до ул. Барнаульской, Березовая — от пер. Горнорабочего до ул. Барнаульской, Равенство, Хакасский, Январный, Горнорабочий — четная сторона от начала до ул. Орджоникидзе, от ул. Садовой до конца, Тульский — от начала до ул. Тульской.

**ИЗБИРАТЕЛЬНЫЙ ОКРУГ № 123**  
(Центр — Никитинское училище)

В избирательный округ входят улицы: Чапаева, Щеголовский дуг, Щеголовская, Татарская, Новосибирская, Хакаснская, Полевая, Крымская, Шахтерская, Барнаульская — нечетная сторона полностью, Тульская — четная сторона полностью, Прокловская — от начала до ул. Барнаульской, Ачинская — от начала до ул. Тульской, Южная — от начала до ул. Тульской, Горького — от пер. Горнорабочего до конца, 8 марта — четная сторона от пер. Горнорабочего до ул. Тульской, нечетная сторона — от ул. Тульской до пер. Горнорабочего до № 67, Орджоникидзе — четная сторона от пер. Горнорабочего до № 78, нечетная сторона от ул. Новосибирского до № 75, Садовая — четная от ул. Новосибирской по № 138, нечетная сторона от пер. Горнорабочего до ул. Барнаульской, Стенная — от пер. Горнорабочего до ул. Барнаульской, Красная — от начала до ул. Барнаульской, Томская — от пер. Горнорабочего до ул. Барнаульской, Березовая — от пер. Горнорабочего до ул. Барнаульской, Равенство, Хакасский, Январный, Горнорабочий — четная сторона от начала до ул. Орджоникидзе, от ул. Садовой до конца, Тульский — от начала до ул. Тульской.

**ИЗБИРАТЕЛЬНЫЙ ОКРУГ № 124**  
(Центр — школа № 10)

В избирательный округ входят улицы: Уральская, Боголовская,

Сибирская, Солнечная, Гагарина — четная сторона полностью, нечетная сторона от ул. Орджоникидзе до конца, Ленина — четная сторона от ул. Орджоникидзе до конца, Горького — нечетная сторона от ул. Гагарина до пер. Горнорабочего, 8 марта — от ул. Гагарина до пер. Горнорабочего, Орджоникидзе — нечетная сторона от начала до ул. Новосибирской, четная сторона от ул. Гагарина до пер. Горнорабочего, Садовая — четная сторона от начала до ул. Ленинской, Перевулки: Горнорабочий — четная сторона от ул. Орджоникидзе до ул. Садовой, нечетная сторона от ул. Горького до конца, Журицкий, Национальный, Бурацкий, Боголовская, Колхозная, Набережный, Маринский, Ключевой, Милюцкий, Каменоломный, Орджоникидзе.

**ИЗБИРАТЕЛЬНЫЙ ОКРУГ № 125**  
(Центр — Дом техники)

В избирательный округ входят улицы: Белинского, Ломоносова, Лермонтова, Энгельса, Майская, Гагарина — нечетная сторона от начала до ул. Орджоникидзе, Ленина — четная сторона от начала до ул. Орджоникидзе, нечетная сторона от начала до ул. Коммунистической, Фурманова — от ул. Коммунистической до моста, Горького — нечетная сторона от начала до ул. Гагарина, нечетная сторона от начала до пер. Дзержинского, Коммунистическая — нечетная сторона от начала до центрального рынка, Орджоникидзе — четная сторона от начала до ул. Гагарина, Перевулки: Горнорабочий — нечетная сторона от начала до ул. Горького, Престовский, Коммунистический, Рабочий, Энергаторский, Ленинский, Кинигинский, Новоленский, 2-й Новоленский, Майский.

**ИЗБИРАТЕЛЬНЫЙ ОКРУГ № 126**  
(Центр — школа № 4)

В избирательный округ входят улицы: Амбулаторная, Аккумуляторная, Ворошилова, Дворцовая, Красноармейская, Спартака, Мельничья лог, проспект им. Кирова — четная сторона от ул. Дзержинского до кинотеатра «Победа», Вентиляционная — от начала до пер. Дзержинского, проспект Дзержинского — четная сторона от начала до пер. Дзержинского, нечетная сторона полностью, Восточная — четная сторона от начала до пер. 2-го Енисейского, нечетная сторона с № 13 по № 29, Суворова — четная сторона от начала до ул. Вишневой и от ул. Башкирской до Камышанского лога, четная сторона от начала до ул. Вишневой, К. Либкнехта — с № 39 до конца и с № 36 до конца, Горная — с № 20 до конца и с № 27 до конца, Варшавская — с № 61 до конца и с № 42 до конца, Барыбинская — от пер. Бинисейского до конца, Башкирская — четная сторона от ул. Суворова до конца, нечетная сторона от ул. Р. Люксембург до конца, Северского — от ул. Суворова до конца, Перевулки: Весовой, Целиноградский, Тормозной, Енисейский — с № 35 до конца и с № 16 до конца.

**ИЗБИРАТЕЛЬНЫЙ ОКРУГ № 127**  
(Центр — клуб электромашинного завода)

В избирательный округ входят улицы: Адлера, Январского, Лагутина, Электрическая, Магеллановая, Заводская, Павлова, Назаровая, Макадонная, Проезжая, Мельничья, проспект Кирова — с № 38 до моста, Р. Люксембург — с № 31 до конца, четная сторона от пер. 2-го Енисейского до конца, Варыбинская — от начала до пер. 2-го Енисейского, Горная — четная сторона от начала до ул. Вишневой и от ул. Башкирской до Камышанского лога, четная сторона от начала до ул. Вишневой, К. Либкнехта — четная сторона от № 37, Варшавская — четная сторона от начала до № 40, нечетная сторона от начала до № 59, Перевулки: 2-й Енисейский — нечетная сторона полностью, Енисейский — нечетная сторона от начала до пер. 2-го Енисейского, Магеллановая, Заводская, Электрическая, 1-й Мельничья, жилые дома на территории райветлечебницы и дорожно-эксплуатационного участка треста «Ленинголь».

**ИЗБИРАТЕЛЬНЫЙ ОКРУГ № 128**  
(Центр — школа № 3)

В избирательный округ входят улицы: Кутузова, Молокова, Жуковского, Белорусская, Василевского, Горная, Лиственная, Удальцова, Яблочкова, Чайковский, Гайдара, Брянская, Краснодарская, Зейская — от ул. Суворова до конца, Вознесенского — от ул. Суворова до конца, Железнодорожная — от ул. Суворова до ул. Суворова, Суворова — нечетная сторона от Камышанского лога до конца, четная сторона с № 190 до конца, Навазская — от ул. Космической до конца, Космическая — нечетная сторона от ул. Кавказской до ул. Рубинштейна, Рубинштейна — нечетная сторона от ул. Космической до конца, четная сторона с № 18 до конца, Захарова — с № 1 по № 67, с № 22 по № 89, Лунаевского — с № 17 по № 23 и с № 16 до конца, Иртышская — с

№ 2 по № 8, Ботаническая — от пер. Болгарского до конца, Чайкиной — четная сторона от начала до пер. Болгарского, Перевулки: Краснодонецкий, Календарный, Верхотский, Весенний, Забойный, Земляничный, Лаповый, Суворова — от начала до ул. Суворова, Гастелло — от начала до ул. Суворова, Смоленский — от начала до ул. Суворова, Черяховского — от начала до ул. Суворова; поселок Комсомолец.

**ИЗБИРАТЕЛЬНЫЙ ОКРУГ № 129**  
(Центр — красный уголок баينو-прачечного комбината)

В избирательный округ входят улицы: Сырьевая, Ветеранов, Казахская, Западная, Харьковская, Киевская, Шенгинская, Рыбакова, Лебедева, Амурская, Аврамова, Агитаторов, Автомобильная, Р. Люксембург — нечетная сторона с № 1 по № 11-а, Сибирякова — четная сторона полностью, нечетная сторона от ул. Суховаровой до конца, Суховаровская — нечетная сторона полностью, проспект Дзержинского — четная сторона с № 39 до конца, Суворова — четная сторона от ул. Вишневой до пер. Смоленского, нечетная сторона с № 21 до ул. Башкирской, Вентиляционная — нечетная сторона от пер. Дзержинского до ул. Восточной и от ул. Вишневой до конца, четная сторона от пер. Дзержинского до конца, Вишневая — нечетная сторона полностью, Башкирская — нечетная сторона от начала до ул. Суворова, Сергеевская — от начала до ул. Суворова, Проходная — от ул. Сибирякова до конца, Подгорная до ул. Сибирякова до конца, Красный лог — от ул. Сибирякова до конца, Горняцкая — от ул. Сибирякова до конца, Камышанская — нечетная сторона с № 37 до конца, Зейская — нечетная сторона от начала до ул. Суворова, четная сторона от ул. Зейской до ул. Суворова, Буденного — от пер. Зейского до ул. Суворова, Вознесенского — от начала до ул. Суворова, Железнодорожная — от пер. Зейского до ул. Суворова, Кольцова — с № 16 по № 34 и с № 15 по № 31, Нахимова — от начала до пер. Смоленского, Прохлянина — с № 21 по № 29, Перевулки: Кубанский, Сеченева, Сибирякова, Ярославская, Банный, Вентиляционный, 2-й Вентиляционный, Тапшентский, Карпальцев, Кольцова, Дзержинский, Карпальцев, Котовского, Коная, Зейский — четная сторона полностью, нечетная сторона от ул. Зейской до конца, Суворова — с № 8 до конца и с № 17 до конца, Смоленский — четная сторона с № 10 по № 16, Гастелло — с № 12 по № 30 и с № 7 по № 15.

**ИЗБИРАТЕЛЬНЫЙ ОКРУГ № 130**  
(Центр — клуб «Дружба»)

В избирательный округ входят улицы: Тельвальная, Сухова, Братская, Бродякова, Омбырская, Жаренкина, Балакирева, Челюевская, Патриот, Пионерская, Апельная, Шелконьяна, Ленина — нечетная сторона с № 23 до конца, Фурманова — с № 2 по № 24 и с № 1 по № 19, Партизанская — от ул. Цемкарева до конца, проспект Кирова — с № 2, 4, 6, 8, 10, 12, 14, 16, 18, 20, 22, 24, 26, 28, 30, 32, 34, 36, 38, 40, 42, 44, 46, 48, 50, 52, 54, 56, 58, 60, 62, 64, 66, 68, 70, 72, 74, 76, 78, 80, 82, 84, 86, 88, 90, 92, 94, 96, 98, 100, 102, 104, 106, 108, 110, 112, 114, 116, 118, 120, 122, 124, 126, 128, 130, 132, 134, 136, 138, 140, 142, 144, 146, 148, 150, 152, 154, 156, 158, 160, 162, 164, 166, 168, 170, 172, 174, 176, 178, 180, 182, 184, 186, 188, 190, 192, 194, 196, 198, 200, 202, 204, 206, 208, 210, 212, 214, 216, 218, 220, 222, 224, 226, 228, 230, 232, 234, 236, 238, 240, 242, 244, 246, 248, 250, 252, 254, 256, 258, 260, 262, 264, 266, 268, 270, 272, 274, 276, 278, 280, 282, 284, 286, 288, 290, 292, 294, 296, 298, 300, 302, 304, 306, 308, 310, 312, 314, 316, 318, 320, 322, 324, 326, 328, 330, 332, 334, 336, 338, 340, 342, 344, 346, 348, 350, 352, 354, 356, 358, 360, 362, 364, 366, 368, 370, 372, 374, 376, 378, 380, 382, 384, 386, 388, 390, 392, 394, 396, 398, 400, 402, 404, 406, 408, 410, 412, 414, 416, 418, 420, 422, 424, 426, 428, 430, 432, 434, 436, 438, 440, 442, 444, 446, 448, 450, 452, 454, 456, 458, 460, 462, 464, 466, 468, 470, 472, 474, 476, 478, 480, 482, 484, 486, 488, 490, 492, 494, 496, 498, 500, 502, 504, 506, 508, 510, 512, 514, 516, 518, 520, 522, 524, 526, 528, 530, 532, 534, 536, 538, 540, 542, 544, 546, 548, 550, 552, 554, 556, 558, 560, 562, 564, 566, 568, 570, 572, 574, 576, 578, 580, 582, 584, 586, 588, 590, 592, 594, 596, 598, 600, 602, 604, 606, 608, 610, 612, 614, 616, 618, 620, 622, 624, 626, 628, 630, 632, 634, 636, 638, 640, 642, 644, 646, 648, 650, 652, 654, 656, 658, 660, 662, 664, 666, 668, 670, 672, 674, 676, 678, 680, 682, 684, 686, 688, 690, 692, 694, 696, 698, 700, 702, 704, 706, 708, 710, 712, 714, 716, 718, 720, 722, 724, 726, 728, 730, 732, 734, 736, 738, 740, 742, 744, 746, 748, 750, 752, 754, 756, 758, 760, 762, 764, 766, 768, 770, 772, 774, 776, 778, 780, 782, 784, 786, 788, 790, 792, 794, 796, 798, 800, 802, 804, 806, 808, 810, 812, 814, 816, 818, 820, 822, 824, 826, 828, 830, 832, 834, 836, 838, 840, 842, 844, 846, 848, 850, 852, 854, 856, 858, 860, 862, 864, 866, 868, 870, 872, 874, 876, 878, 880, 882, 884, 886, 888, 890, 892, 894, 896, 898, 900, 902, 904, 906, 908, 910, 912, 914, 916, 918, 920, 922, 924, 926, 928, 930, 932, 934, 936, 938, 940, 942, 944, 946, 948, 950, 952, 954, 956, 958, 960, 962, 964, 966, 968, 970, 972, 974, 976, 978, 980, 982, 984, 986, 988, 990, 992, 994, 996, 998, 1000.

**ИЗБИРАТЕЛЬНЫЙ ОКРУГ № 152**  
(Центр — клуб ст. Междуреченск)

В избирательный округ входят все улицы ст. Междуреченск, улицы Пушкина, Паромная, 1-я, 2-я Перевулки, Орджоникидзе, 1-я, 2-я Озерные, Стеновая, Дробилка.

**ИЗБИРАТЕЛЬНЫЙ ОКРУГ № 153**  
(Центр — 8-й промьсленный школа № 4)

В избирательный округ входят все населенные пункты вверх по реке Усе, улицы Междуречья, Сырланской горы, Соснового лога, улицы Заречная и Правонабережная.

**ИЗБИРАТЕЛЬНЫЙ ОКРУГ № 154**  
(Центр — клуб поселка Майас)

В избирательный округ входят все населенные пункты вверх по реке Томе, от Нарая до Толпуца, до реки Майас и Ташелта.

**ИЗБИРАТЕЛЬНЫЙ ОКРУГ № 155**  
(Центр — Дворец культуры)

В избирательный округ входят кварталы №№ 23, 24, 27, 3-й поселок.

**ИЗБИРАТЕЛЬНЫЙ ОКРУГ № 156**  
(Центр — Дом техники)

В избирательный округ входят кварталы №№ 21, 26, 13.

**ИЗБИРАТЕЛЬНЫЙ ОКРУГ № 157**  
(Центр — контора Томского строительного управления)

В избирательный округ входят кварталы №№ 46, 47, 43: дома подстанции, ул. Вокзальная — с № 12-а по № 34-а и с № 27-а по № 31-а, ул. Пинетная, Коммунистический, проспект им. М. М. 1, 2, 3, 4, 5, 6, 7, 8, 10, 1-й поселок.

**ИЗБИРАТЕЛЬНЫЙ ОКРУГ № 158**  
(Центр — кинотеатр «Кубасс»)

В избирательный округ входят: Коммунистический проспект — №№ 9, 11, 12, 14, 16, 18, 13, 15, 20, 22; квартал № 31 — дома №№ 7, 15, кварталы №№ 17, 20, 23, ул. Ладо — №№ 8, 10, 14, 16, 22.

(Окончание в следующем номере)

**Радио**

По первой программе на волнах 1103 и 4,5 метра и трансляционным сетям области.

17 января

Радиослушатели! Высокую культуру животноводства (8-15). Обзор газеты «Кубасс» (8-30). Воспоминания народного артиста И. М. Кудрявцева о его товарище Станиславском (8-45). Станиславский о К. С. Станиславском (8-55). Концерт детей школьного хора (9-10). Концерт детей школьного хора (9-15). Передача «Подземный чудотворец» (18-20). Литературная передача «Воспоминания о К. С. Станиславском» (18-30).

Вторая программа на волне 4,5 метра (художественное вещание) передается ежедневно с 10 до 14 и с 17-30 до 23-30 часов.

**Телевидение**

17 января

Телевизионные новости (19-00). Репортаж со строительства квартала 2-3 (18-15). «Моя коллекция» (19-00). Киножурнал (19-55). «Жизнь для искусства» — к 100-летию со дня рождения Ю. А. Исаковского (19-25). Телевизионная передача «Воспоминания о К. С. Станиславском» (18-30).

Редактор  
**Н. Я. ТРОИЦКИЙ.**

**В ТЕАТРАХ, КИНО И ЦИРКЕ**

**ОБДРАМАТИРОВКА.** Моей старшей сестре. Начала в 7 час 30 минут вечера. ГОСИРК. Последнее дни гастролей третьей программы и attractiona вечера. ГОСИРК. В 8 час 30 минут вечера. Касса 12 час. день.

**КИНОТЕАТР «КОСМОС».** 1. Новый художественный фильм «Свадьба» (9-10, 10-11, 12-13, 14-15, 16-17, 18-19, 20-21). 2. Новость дня № 10. На нем вечера (9-10, 11-12, 13-14, 15-16, 17-18, 19-20, 21-22). 3. Сибирь на экране № 59. Трагическая охота (9-10, 11-12, 13-14, 15-16, 17-18, 19-20, 21-22).

**КИНОТЕАТР «КОСМОС».** 1. Новый художественный фильм «Пари один» (9-10, 11-12, 13-14, 15-16, 17-18, 19-20, 21-22). 2. Художественный фильм «Свадьба» (9-10, 11-12, 13-14, 15-16, 17-18, 19-20, 21-22).

**КИНОТЕАТР «ОКТЯБРЬ».** Колыбельная (9-10, 11-12, 13-14, 15-16, 17-18, 19-20, 21-22).

**КИНОТЕАТР «ЛЮЦ».** Девочка, с которой я дружил (10-11). Играл Ван Клиберна. Моцарт и Сальери (12, 4, 6, 8, 10). Документальный фильм «Балет на льду» (8-час. вечер).

**КИНОТЕАТР «КОСМОС».** Снега добрых людей (2-4, 5-7, 9). Школа цирка (8-час. вечер).

**ДК ШАХТЕРОВ.** Кинотеатр «Космос» (7). Для молодежи (7-15, 7-15, 8-15).

**ДК ХИМКОМБИНАТА.** Спасибо за встречу (8, 5, 7, 9).

**МЕНЯЮ квартиру в пригороде Ленинграда (Ломоносова, 40 минут езды на электричке до центра) из двух комнат, 30 кв. метров, на двух этажах, на отдельную квартиру равной площади в Кемерово. Обращаться: г. Кемерово, ул. Февральская, 34, к Носковой, Трамвай № 2, от ст. «Медвежья фабрика». С 8 до 22 часов.**

Штабков Николай Александрович, прож. по ул. Осипеня, 4 кв. 3, возмужает около 40 лет, желает близости с симпатичной, здоровой, филантропкой, прож. по ул. Осипеня, 4 кв. 3. Дело будет случиться в наряде Рудничского района г. Кемерово.

АДРЕС РЕДАКЦИИ И ИЗДАТЕЛЬСТВА: г. Кемерово, ул. Трудовая, 64. ТЕЛЕФОНЫ: редактора 6 61-54; заместителей редактора 6 60-82 и 6 65-74; приемная 6 69-74; ответственного секретаря 6 68-81, зам. ответственного секретаря 6 65-63; отдела редакции: партийной жизни 6 66-73, отдела пропаганды 6 65-74, советского строительства 6 67-84, промышленности и транспорта 6 67-46 и 6 60-72, городского 6 69-44, сельскохозяйственного 6 63-02, отдела культуры 6 62-01, информации 6 62-37, отдела писем 6 61-83 и 6 66-52, отдела объявлений 6 68-72, фотокорреспондента 6 69-74, ночной прием информации 6 62-37, бухгалтерия 6 67-82, директора типографии 5 59-46.