

СУЭЦКИЙ КАНАЛ

(СПРАВКА)

Суэцкий канал начинается у египетского города Порт-Саида (восточная часть Средиземного моря) и заканчивается в г. Суэзе, у входа в Красное море. Длина канала — 162 километра (не считая подходов). Ширина — от 68 до 120 метров, навигационная ширина — 66 метров. Наименьшая глубина — 13 метров; по нему могут ходить суда с осадкой до 11 метров, то есть с осадкой линейных кораблей. Время прохода канала различными судами колеблется от 12 до 15 часов.

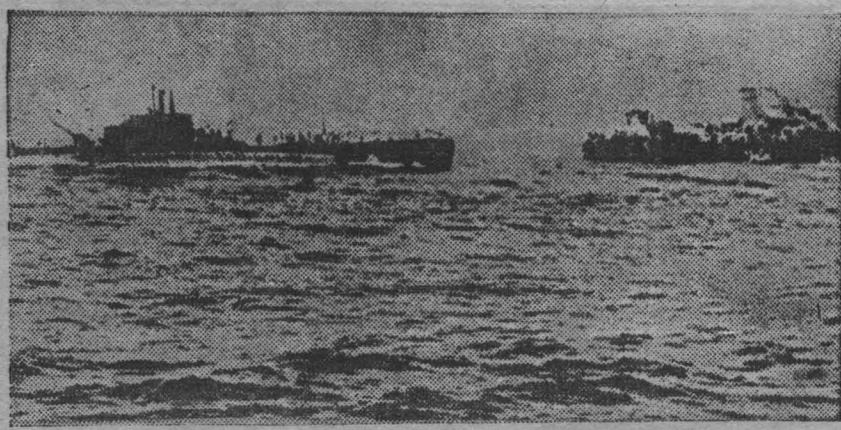
Канал соединяет Средиземное и Красное моря. Таким образом, он связывает кратчайшим путем Европу с Азией и восточным побережьем Африки; Средиземное море — с Индийским и Тихим океанами. Расстояние от Марселя (Франция) до Сайгона (центр Французского Индокитая) вокруг Южной Африки, составляет 12 тыс. морских миль, а через Суэцкий канал — только 6.500. От Марселя до Таматавы (Мадагаскар) соответственно 8.500 и 5.000 морских миль. Расстояние от Генуи (Италия) до центра Итальянской Эритреи — Массауа вокруг Южной Африки — 10.500 морских миль, через Суэцкий канал — только 3.000 миль, т. е. в три с половиной раза короче. Путь от Лондона до Бомбея (Индия) благодаря каналу сокращается почти на 5.000 морских миль.

По грузообороту Суэцкий канал занимает первое место среди каналов мира. В 1937 г. через канал прошло более пяти тысяч судов с

грузом в 36.491 тыс. тонн. Для Великобритании это важнейший участок в ее коммуникациях, важнейший транспортный нерв империи. Через Суэцкий канал до последнего времени в Англию доставлялось 90 процентов всего импорта джута и пеньки, 94 процента каучука, 90 процентов чая, 62 процента свинца. Этим же путем Англия получала нефть из Ирана, хлопок из Индии, шерсть, масло, сыр из Австралии и т. д. Английские машины, металл, текстиль и прочие товары направлялись в страны Индийского и Тихого океанов, в Восточную Африку также через Суэцкий канал.

Не менее важное значение имеет Суэцкий канал и для Италии. В мирное время свыше 17 проц. всего итальянского импорта проходило через Суэцкий канал. В 1930 году на Лондонскую морскую конференцию был представлен официальный итальянский меморандум, в котором было сказано, что «три четверти снабжения, от которого зависит Италия, доставляется к ней через Суэц, Гибралтар и Дарданеллы» и что «одновременная парализация их повлекла бы катастрофу для Италии».

В 1936 году 46 проц. тоннажа прошло через Суэцкий канал под английским флагом, 19 проц. — под итальянским. Остальной тоннаж принадлежал Германии, Голландии, Франции, Норвегии, Греции, Японии и другим странам.



Англо-итальянская война. На снимке: британский эсминец берет на буксир итальянскую подводную лодку, захваченную британским траулером „Мунстон“, вблизи порта Адея (Индийский океан). Фото ТАСС.

Англо-германская война

Германское информационное бюро сообщает, что в ночь на 17 декабря германские самолеты провели успешные налеты на Бирмингем и Лондон, а также важные в военном отношении объекты, расположенные в Центральной Англии. Во многих пунктах произошли пожары и взрывы. Днем 17 и в ночь на 18 декабря ввиду неблагоприятной погоды

германская авиация ограничилась разведывательными полетами. По сведениям агентства Рейтер, несмотря на плохую погоду в ночь на 18 декабря английские бомбардировщики совершили налеты на ряд объектов Юго-западной Германии и оккупированного немцами побережья Франции.

(ТАСС).

ВОЕННЫЕ ДЕЙСТВИЯ В ГРЕЦИИ

В сводке верховного командования греческой армии указывается, что на юге Албании итальянцы отступили к городу Клизуре. Греческими войсками захвачены пленные и много военного имущества.

По сообщениям американских корреспондентов, полчища греков занять Клизуру встретили отчаянное

сопротивление итальянцев. Итальянская артиллерия, установленная на высотах вблизи Тензене, препятствует греческому продвижению.

В северном секторе фронта греки заняли важные укрепления позиции.

(ТАСС).

Военные операции в Африке

В официальном сообщении английского командования говорится, что в связи с прибытием подкреплений английские войска усилили давление на противника на ливийской границе. Помимо порта Соллума в форте Капуцо захвачено еще три форта на ливийской территории. Военные действия продолжаются в районе Бардия. 17 декабря английские механизированные части предприняли решительную атаку на этот порт.

Английская газета «Ньюс кроникл» сообщает, что большую роль в военных действиях английских во-

оруженных сил в Африке играет радио. Каждый английский танк имеет собственную радиостановку. Все английские передовые пехотные части имеют радиосты.

Корреспонденты американских агентств передают, что итальянцы готовятся оказать решительное сопротивление в районе Бардия.

По словам корреспондентов, на территории Египта было пять итальянских дивизий. Из них одна отступила в полном порядке, две были уничтожены и две отступили, понеся значительные потери.

(ТАСС).

Выступления Бивербрука

Выступивший издних по радио министр английской авиационной промышленности Бивербрук заявил, что за четыре месяца — август, сентябрь, октябрь и ноябрь — производство самолетов и моторов в Англии удвоилось по сравнению с прошлым годом. Увеличение выпуска самолетов удалось осуществить, несмотря на воздушные налеты и частые перемены в работе авиацион-

ных предприятий. Касаясь поставок самолетов из Америки, Бивербрук указал, что количество самолетов, прибывающих в Англию из Соединенных Штатов, непрерывно увеличивается. Согласно программе в течение 1942 года Соединенные Штаты отправят в Англию 26 тысяч самолетов.

(ТАСС).

Столкновения между Таи и Французским Индо-Китаем

Агентство Юнайтед Пресс передает, что французские самолеты 17 декабря бомбардировали воздушные

базы Таи в качестве ответной меры за налеты авиации Таи на города Французского Индо-Китая 16 декабря. Французские самолеты сбросили три тонны бомб на три города северо-восточной части Таи.

(ТАСС).

ЗАЯВЛЕНИЕ РУЗВЕЛЬТА

Рузвельт заявил представителям печати, что он в настоящее время рассматривает программу сдачи в аренду Англии американских торговых судов, самолетов и других видов вооружения с тем, чтобы Анг-

СОВЕТЫ ВРАЧА Как предохранить себя от заболевания брюшным тифом

Брюшной тиф — острое заразное заболевание. Большой очень тяжело переносит его.

Возбудителем этой болезни является микроб, брюшнотифозная палочка, распространяемая во внешней среде большими брюшным тифом людьми или носителями этой палочки здоровыми людьми, ранее перенесшими брюшной тиф. Последние называются бациллоносителями. Выделенная из кишечника и мочевых путей больных и бациллоносителей брюшнотифозная палочка распространяется в окружающей нас среде.

Загрязненные тем или иным способом от больных или бациллоносителей предметы попадают в руки здоровых людей. Если при этом не соблюдается чистота рук, то брюшнотифозная палочка попадает на пищу, а с нею в рот, заражая таким образом, здорового человека.

Большую опасность для заражения представляет питьевая вода, содержащая проникшие в нее различными путями брюшнотифозные палочки. Такая вода опасна, если она употребляется в сыром виде.

Опасно также и молоко, куда брюшнотифозная палочка может проникнуть с рук доярки-бациллоносительницы.

Наиболее опасным в смысле распространения заразы является больной брюшным тифом. К сожалению, не всегда во-время можно узнать об этой болезни, так как начинается она не сразу, а постепенно, и иногда больные переносят ее на ногах. Однако, заболевший брюшным тифом с первого дня сеет заразу вокруг себя. Поэтому при

всяком появлении в доме больного, следует немедленно обратиться к врачу. При обнаружении брюшного тифа, больного необходимо сейчас же поместить в больницу. Все вещи, бывшие у него в употреблении, и помещение, где находился больной, должны быть подвергнуты тщательной дезинфекции.

В краеведческом музее

У носителей Кемеровского краеведческого музея большой интерес вызывает отдел «Происхождение человека». В этом отделе имеется большая серия снимков, рассказывающих о происхождении человека, бюсты и гипсовые слепки с черепов первобытных людей и человекообразных обезьян. Вниманием посетителей пользуется этнографическая коллекция национальной одежды, орудия труда прошлых веков, различная утварь, вывезенная из горной Шории. Интересны также древние экспонаты, как бубны шамана, кремневое ружье, охотничьи ловушки на соболя, колонка и т. д. За 11 месяцев 1940 года музей

посетило 18.280 человек. Особенно активными посетителями являются школьники. В дни предстоящих каникул школы города организуют коллективные посещения музея.

К 17 годовщине со дня смерти В. И. Ленина, работники музея готовят выставку фотографий и документов, рассказывающих о жизни и революционной деятельности генерального вождя мирового пролетариата.

С нового года музей будет открыт для посетителей с 13 до 20 часов ежедневно, кроме понедельников.

С. НИКИТИН, работник музея.

ИЗВЕЩЕНИЕ

20 декабря, в 7 часов вечера, в помещении ГК ВКП(б) (в зале заседаний) состоится инструктивный доклад на тему: «О жизни и деятельности Иосифа Виссарионовича Сталина» для докладчиков, руководителей агитколлективов, зав. агит-

пунктами, массовиков. (Докладчик тов. Шашко).

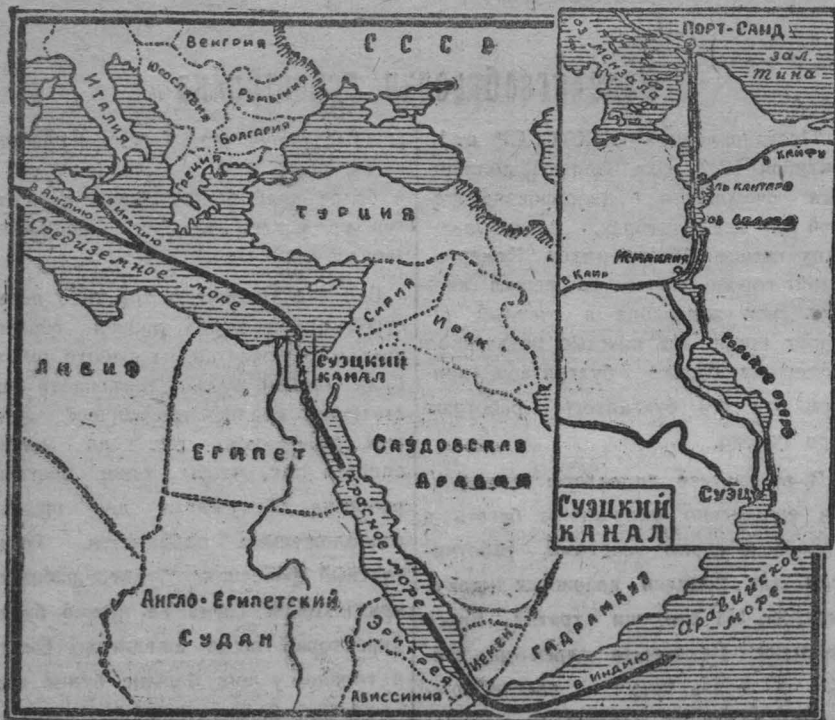
Горком ВКП(б).

Ответственный редактор С. КАЗАНСКИЙ.

Прибыл и выступает борец
АЛЕКСАНДР БЕЛЯВСКИЙ

ГОРТЕАТР

20 декабря театр не работает
21 декабря, премьера



Сооружение Суэцкого канала было начато в 1859 году и закончено в 1869 г. В финансировании строительства участвовали в основном французский и отчасти итальянский капиталы. Территория, по которой была проложена трасса канала, принадлежала (и принадлежит в настоящее время) Египту. Вследствие того, что египетское правительство обеспечивало строительство рабочей силой, оно получило одну треть акций компании Суэцкого канала. В 1875 г. премьер-министр Великобритании Дизраэли, воспользовавшись затруднительным финансовым положением египетского халифа, приобрел полученный Египтом пакет акций. В результате из общего количества 400.000 акций, выпущенных компанией, английское правительство стало владельцем 177.000 акций.

Суэцкий канал эксплуатируется Международной компанией, в состав которой входят французы, ан-

возможность быть фактическим хозяином канала.

С 1882 года в зоне канала находятся английские военные силы. По договору, заключенному с Египтом, Англия имеет право в военное время держать войска на всей территории Египта. Сеть современных укреплений, стратегических железных дорог, посадочных площадок, построенных Англией, покрывает ныне всю зону Суэцкого канала.

Экономическое и стратегическое значение канала сделало его одним из важнейших объектов борьбы между Англией и Италией.

Итальянское наступление на Египет, обострение положения в восточной части Средиземного моря (итало-греческая война) связаны, очевидно, с определенными планами в отношении этого крупнейшего транспортного узла. В борьбе за Египет, за господство над Суэцким