



# ЛЕНИН ЗАВЕЩАЛ НАМ:

„Перевести хозяйство страны, в том числе и земледелие, на новую техническую базу, на техническую базу современного крупного производства“

## СОЗДАНА БАЗА

### ТЕХНИЧЕСКОЙ РЕКОНСТРУКЦИИ ВСЕГО НАРОДНОГО ХОЗЯЙСТВА

#### СССР ОВЛАДЕЛ САМОЙ ПЕРЕДОВОЙ ТЕХНИКОЙ В СТРОИТЕЛЬСТВЕ ПАРОВОЗОВ И ВАГОНОВ



Реконструируемый транспорт потребовал от промышленности организации производства мощных паровозов и вагонов пассажирских и товарных. Требованиями социалистического транспорта выданы, в 1931 г. Луганский завод выпустил первый товарный паровоз „ФД“. На трудном подеме паровоз „ФД“ ведет поезд весом в 1500 тонн со скоростью 14 км/ч, в то время, как паровоз „Э“ на таком же подеме может вести состав весом только в 1200 тонн со скоростью 10 км/ч.

Коломенский завод в 1932 г. выпустил 2 первых пассажирских паровоза „ИС“. На трудном подеме они ведут поезда в 600 тонн со скоростью 35 км/ч. Паровозы „ФД“ и „ИС“ построены целиком по советским конструкциям, из советских материалов и без всякой помощи заграничных. Испытание их дало блестящие результаты. Советские заводы в 1933 году переходят на их серийное производство.

В безводных районах эксплуатации паровозов связана с огромными трудностями. Коломенский завод получил боевое задание овладеть производством паровозов. В 1932 г. завод выпустил первый сверхмощный паровоз в 1200 лошадиных сил, с елком из советских материалов и по советским конструкциям. Тепловод берет с собой топливную на 1000 километров, т. е. на расстояние в 10 раз больше чем паровоз. Сейчас завод готовится

к серийному производству тепловозов в 1933 г. Серийного производства тепловозов нигде в мире пока еще нет. В 1932 г. заводами Коломенским и „Динамо“ были выпущены два первых советских электровоза мощностью в 2400 лошадиных сил. Электровозы предназначены для Сурамского перевала. Электровозы будут в 1933 году выпускаться в порядке серийного производства.

Аналогичные огромные успехи достигнуты и в вагоностроении. Социалистический транспорт требует вагонов с большой грузоподъемностью. В 1931 году впервые заводом имени „Правды“ выпущены конхера и саморазгружающиеся полувагоны для перевозки руд, угля и кокса. В 1932 году заводы имени „Правды“ и „Красный Профинтерн“ выпустили свыше 2000 двухосных конхеров грузоподъемностью в 225 тонн. Пятилетка предусматривала производство конхеров лишь в самых незначительных размерах. Совсем не предусматривалась пятилетняя выпуск думпкоров, грузоподъемностью по 40 тонн.

От выпуска цистерн, по 16 тонн, советские заводы перешли к массовому производству двухосных цистерн по 25 тонн и четырехосных по 50 тонн.

В конце первой пятилетки одержана новая победа подготавливается к выпуску товарных вагонов нового типа „гондолы“, представляющие собой четырехосные саморазгружающиеся платформы, с высокими бортами. Крюковский завод даст полный поезд таких гондол.

#### МТС — ДЕТИЩЕ ПЯТИЛЕТКИ

Труд колхозника превращается в разновидность индустриального труда

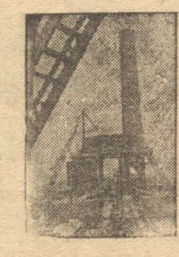


За четыре года первой пятилетки МТС стали главной опорой в реконструкции и коллективизации сельского хозяйства. Труд колхозника, тракториста, комбайнера, механика и полевода уже мало отличается от труда пролетария в фабрике, заводе.

На МТС занято около одного миллиона колхозников, имеющих квалификацию мастеров механизированного производства. На МТС работают 300 тысяч трактористов, 100 тысяч полеводов, четыре тысячи разрядных механиков, 50 тысяч машинистов на молотках, 250 тысяч работников на уборочных машинах, 9 тысяч комбайнеров и штурвалов, 15 тысяч машинистов на дорожных и многих других.

В ремонтных мастерских МТС больше пяти тысяч колхозников получили квалификацию токарей, слесарей, сварщиков и т. д. Через сеть краткосрочных курсов, вечерних школ колхозной молодежи и ВШММ ковалы МТС свои кадры массовых специалистов. Подготовка этой многочисленной армии работников МТС является величайшей победой первой пятилетки.

#### В СССР ПОСТРОЕНЫ ВЕЛИЧАЙШИЕ В МИРЕ ДОМНЫ



Постройка Кузнецкой домны

В странах капитала одна за другой домны прекращают работу, разваливаются металлургические заводы, 60 мартов, 25 прокатных станов

Богды первой пятилетки гигантский выпуск чугуна и стали, основанная на реконструкции страны. В странах капитала одна за другой домны прекращают работу, разваливаются металлургические заводы, 60 мартов, 25 прокатных станов

и один блюминг. От карликовых домн, доставшихся нам в наследство от царского режима, перешли к строительству мощных домн, оборудованных по последнему слову мировой техники. Средний объем доменных печей увеличился в годы первой пятилетки с 285 кубических метров до 356 кубических метров. Среди пущенных в текущем году домен имеются также „сушилки“ как домны Магнитогорского завода 05-й домн каждая по 1180 кубических метров, с суточной производительностью по 1000 тонн чугуна. Средне-суточная выплавка чугуна по Союзу увеличилась до 18 тысяч тонн вместо 11018 тонн в 1916—29 году.

Значительно выросла также производительность мартеновских цехов черной металлургии. Введено в работу 30 новых реконстру-

ированных и восстановленных мартенов. На очереди пуска новых мартеновских цехов Магнитогорского и Бузнецкого заводов, рядов мартенов на заводе им. Дзержинского и др.

Такие темпы не знала ни одна капиталистическая страна даже в годы наибольшего процветания.

В последние годы вступил в строй ряд крупнейших тепловых и гидравлических электростанций: Днепровская ГЭС, Ринггэс, Зуевская, Шахтинская, Чугуевская, Брян-

ская, Игрес, Березняковская ГЭС, Сталинградская, Челябинская, Магнитогорская и Кузнецкая станции.

#### БЛЕСТЯЩИЕ ИТОГИ ЭЛЕКТРИФИКАЦИИ СОЮЗА

Огромные достижения первой пятилетки находят наиболее яркое выражение в бурном росте электрификации страны.

СССР обогнал наиболее передовые капиталистические страны по темпу электростроительства. Установленная мощность всех электростанций Союза достигла 2,00 тысяч киловатт на первое января 1929 и почти до 4 милли-

онов киловатт на 1 января 1932 года. Текущий год даст прирост мощности около 700 тысяч киловатт. Следовательно к концу первой пятилетки мощность всех электростанций Союза достигнет 4700 тысяч киловатт. Выработка электроэнергии по всем станциям Союза увеличилась с пяти миллионов киловатт часов в 1923 году до 13,5 миллиардов киловатт часов в 1932 году.

#### 100 ТЫСЯЧ КИЛОМЕТРОВ НОВЫХ ДОРОГ И СЫЩЕ 30 ТЫС. НОВЫХ АВТОМОБИЛЕЙ



Возможного строительства было сделано

За первую пятилетку построены 101536,3 километров автомобильных дорог. Улучшение работы автомобильного транспорта было сделано

в эксплуатации всего семь тысяч километров дорог. По сравнению с довоенным временем, к концу пятилетки сеть дорог с твердым покрытием удвоилась.

Огромный рост дала первая пятилетка по автомобилям. Вместо 265 автомобилей в 1928 году с общим протяжением в 14582 километра, уже в 1931 году было 582 автомобиля с общим протяжением в 35235 километров. Улучшение работы автомобильного транспорта превозмогли всевозможные препо-

Заводы Западной Сибири стоят накануне завершения хлебозаготовок. Колхозно-крестьянский сектор уже выполнил годовой план на 101,2 процента, в том числе колхозы с МТС выполнили на 100 процентов, прочие колхозы на 106,4 и единоличники на 101 процент.

Эти успехи являются результатом высокой сознательности и понимания своего долга перед страной строителей социализма, со стороны сотен тысяч отдельных колхозников и трудящихся единоличников. Своей ударной большевистской работой передовики хлебного фронта не только выполнили, но и перевыполнили годовые планы. Как на пример блестящей работы можно указать на районы: Топкинский, Угрюмовский и другие, перевыполнившие годовые задания и тем самым перекрывшие отставание районов края. На 25 декабря общекрайовой план выполнен по всем секторам на 94,5 процента. Из 120 районов края полностью завершили заготовки 92 района, остальные же 28 районов имеют

отставание. Наиболее сильное отставание у Баяновского района, который стоит в крае на последнем месте, выполнил только 76,5 процента плана хлебозаготовок.

#### ДАДИМ ТОК В 1933 ГОДУ

(Статья начальника Энергостроя тов. Соколовского)

Первый год второй пятилетки строительства Кемеровской теплоэлектростанции в центре и встречает нас в первом квартале 1933 года. Начавшие в сентябре 1930 года строительством этой электростанции северной и средней части Кузбасса по ходу строительства работ давно уже можно ожидать вступить в пусковую период, по завершению основного и вспомогательного оборудования в намеченные сроки отдалено пуска электростанции.

Для приготовления выливной и толдыня устанавливается электрооборудование здания распределительных устройств и пульта.

План по строительным работам выполнен на 96 проц. или в сметных ценах 6300 тыс. руб. в том числе по жилищному строительству в размере около 750 тыс. руб. или 45,2 проц. от плана.

На сегодняшний день строительные работы по главнейшим объектам закончены, остались лишь отделочные работы и сооружение зданий небольших размеров (насосные, нефтехозяйство, углеподача), постройки которых будет закончена в первой половине года.

Необходимо немедленное и самое активное воздействие на заводы поставщики оборудования. Голос общественности и печати должен существенно помочь своевременному изготовлению оборудования, обеспечения, этим пуска станции в 1933 г.

План по строительным работам выполнен на 96 проц. или в сметных ценах 6300 тыс. руб. в том числе по жилищному строительству в размере около 750 тыс. руб. или 45,2 проц. от плана.

проведены в жизнь все шесть условий т. Сталина.

По снижению себестоимости строительных работ в истекшем году имеются предварительные данные, из которых укажем: на бетонные работы по главному зданию ТЭЦ как наиболее характерные для строительства. Стоимость 700 бетона в 31 г. равнялась 88 руб. 87 коп., за истекший — стоимость снизилась до 85 руб. 42 коп. или на 11,4 проц.

В 1929 году в СССР было 27,5 тысяч сил тракторов, а в 1932 году 94,1 тысячи сил. В начале пятилетки автомобильный парк определялся в 89 машин, сейчас же — 722 машины. Комбайны насчитывались в 1930 году — 231, а сейчас — 1451. С 1926 года в Западной Сибири началось развитие сети МТС. В 1930 году насчитывалось всего лишь 9 МТС, а в настоящее время имеется уже 144 МТС, с мощной площадью в 2462800 га. Сейчас МТС обслуживают 257400 бедняцко-средних хозяйств. МТС имеют тракторный парк в 80700 тракторов.



