



ЕМЕДНЕННАЯ ТАБЕТА Кемеровского горкома ВКП(б) и горпрофсовета г. Кемерово, Заводской п. № 2

22 ИЮНЯ 1932 г. № 143—(2712)

КЕМЕРОВО, 22 июня

По Кузбассу в 32 году развернута грандиозная работа по расширению существующих и по сооружению новых шахт.

Выполнение этой большой, сложной и ответственной задачи идет с большими успехами.

Стратегия кажется такой: не ждем, пока закончатся работы по расширению шахт, а сразу же приступаем к строительству новых шахт.

Управление леспромхоза, погруженное по уши в оппортунистическое болото, потеряло чувство ответственности и не видит настоящего катастрофического состояния с выполнением плана по снабжению лесоматериалом.

Леспромхоз преступно плохо выполняет программу по лесозаготовкам, план заготовки выполнен на 51 проц.

Такое положение дел с работой управления леспромхоза терпеть больше не можем. Надо срочно предпринять меры по оздоровлению аппарата леспромхоза.

Нельзя допускать ликвидации образованнейших кадров лесозаготовителей, объявить ударник месячника, организовать широко-массовую кампанию.

Общественность Кемеровского района должна разбить самодельные конструкции, заставить леспромхоза работать на основе указаний тов. Сталина.

План должен быть выполнен полностью.

НА РУДНИКЕ ТОЛЬКО ЭЛЕКТРОВЕРЛА ИДУТ К ПОБЕДАМ К ГОДОВЩИНЕ СТАЛИНСКИХ УКАЗАНИЙ

«Джефри» и отбойные молотки продолжают больше стоять, чем работать

Остановка проходческих работ прямая угроза срыва добычи

Двадцатью годами тому назад электротромолот, стоявший в 30-м году на улице № 2 Центральной шахты, при испытании дал нужный ампераж.

В мае о нем писалось в газете, что мотор отремонтирован вполне удовлетворительно, но при испытании дал высокий — воздушный ампераж.

Вместе с этим было предложено произвести подгонку, это было сделано: третьего, четвертого июля, когда на шахте проходил ремонт, мотор был поставлен, но, нужного, должного не получали.

Техник имел такое заключение: чтобы поставить его нужно переделать 51 тонну угля в смолу, т. е. нужно было приставлять вилы к смолу, а мы лучше его установили в июле, когда будет ремонтные дни.

По после настоящих требований, мотор все-таки 18 июня был установлен и исправно добычи рево пошла вверх.

Еще хуже дело обстоит с «Снежками». Все имеющиеся 6 «Снежек» на Центральной шахте — 4 и на Дзержинской 2, техиспектор рудоуправления приказал выдать совсем нагора.

Машина «Джефри» на Центральной шахте сейчас снова нашла на порогу. Однако такое положение с проходческими работами — мало вступает руководству шахты.

Ученики школы горпромуца ушли в отпуск. Руководство шахты не по беспокоилось о замене. Третий день как приостановлены проходческие работы.

С отбойными тоже не совсем благополучно. 18-го июня работало только 4 молотка, вместо 25 полагающихся по плану, которые дали 25 тонн, бурильных работало 12 сверла, дали 682 тонны — производительности достаточно высокая.

ОБЩИИ БОЛЬШЕВИСТСКИЙ СЕВ В КРАЕ ЗАКОНЧЕН

15-го июня сев в крае закончился. Лишь в отдельных районах продолжается сев конопли, силосных культур. Всего по краю в пятнадцатодневный сев засеяно 6420 тысяч га 81,6 проц. против 83,5 проц. плана в то же время прошлого года.

КОНКУРС НА ЛУЧШИЙ УРОЖАЙ

«Советской Сибирью» объявлен всесоюзный конкурс на лучший урожай. Конкурс должен включать в себя весь комплекс вопросов о борьбе за урожай: прополка, борьба с вредителями, вспашка пара, сеялка, уборка.

Сводка о ходе соревнования гигантов по подписке на газету «4-й завершающий» за 20 июня

Table with 4 columns: Name, Subscribers, Amount, Percentage

БЕЗОГОВОРОЧНО ВЫПОЛНИМ РЕШЕНИЕ ЦК ВКП(б) О РЕАЛИЗАЦИИ ВЫПУСКА ТОВАРОВ ШИРОКОГО ПОТРЕБЛЕНИЯ

Больше товаров деревне

В связи с проверкой выполнения мероприятий по выпуску товаров широкого потребления ЦК несколько дней тому назад приняла специальное постановление.

ЦК отметил, что комиссией по проверке выполнения решений по ширпотребу установлено, что Наркомлегпром Союза и его отраслевые объединения до конца мая не приняли необходимых мер для перестройки предприятий в ширпотребной промышленности, которые должны были увеличить ассортимент товаров широкого потребления.

Наркомлегпром не перестроил работу сельских предприятий, которые должны выпускать вале для широкого рынка.

ЦК постановил на вид начальнику объединения стеклофарфоровой промышленности Власову, который медленно проводит в жизнь решения ЦК о дополнительном выпуске столовых приборов, который не принял достаточных мер для увеличения рыночных фондов.

Центральный Комитет принял к сведению заявление Строевского ЦТО и Наркомату; объявлен строгий выговор управляющему Ростотек фарфоровым Радченко за непринятие мер для

В БОРЬБЕ ЗА ЗНАМЯ ДАННЫЕ ГОРНЯКАМ ЧЕХОСЛОВАКИИ ОБЕЩАНИЯ ПОДТВЕРДИТЬ БОЛЬШЕВИСТСКИМ ДЕЛОМ

Довольно обезличивать неполадки. Надо привлекать к строжайшей ответственности виновных в срыве работы шахты

В оставшиеся дни июньского штурма погасить 3000 тонн угольного долга

Перед отправлением N-го батальона РККА в лагерь, угольщики рудника заключили с красноармейцами социалистический договор на выполнение июньского плана угольщиками.

Как выполняются взятые обязательства угольщиками и частями N-го батальона, находящегося сейчас в лагере?

Письма из лагерей свидетельствуют нам о том, что военные части приняли на себя задачи и по мере возможности выполняют. По стрельбе из винтовок первое задание выполнено на 120,5 проц. и второе задание выполнено на 102,8 проц.

А как выполняются взятые обязательства угольщиками рудника? За 14 дней июня рудник должен был выполнить план в 25000 тонн, а выполнено только 23156 тонн.

Таким образом ни по одному виду работ добыча угля горняками Краснознаменного рудника невыполнила своего обязательства перед частями подшефного N-го батальона РККА.

Причина этому одна. Обязанка механизмов соответствует на всех участках, хозрасчет, основной фактор расширился и укрепился источниками внутреннего накопления.

Организация труда и расстановка сил, продолжает оставаться на самом низком уровне.

Итак, разница между бригадой, как хозяйственной единицей на своем участке, и рядовым рабочим не существует ни в чем, ни в оплате труда, ни в величине ответственности, ни в величине ответственности, что поднимает крайнюю неполадку. Никакого хозяйственного авторитета

бригадир в бригаде не создано и хозяйственные организации шахты, передали эту важнейшую работу стихии и самотеку: «пускай же переродится сам по себе».

Профсоюз глух к запросам и нуждам ударника технического персонала шахты.

Профсоюз не создает возможности специалистам свободно приобретать все имеющиеся в его магазинах и необходимых ему предметы широкого потребления и промтовары.

Вот, что создано на производстве неорганизованности, безответственности и безынициативности в младшем, решающем командном составе, вот что поднимает крайнюю неполадку. В. Михайлович.

ШАХТЫ РУДНИКОВ КУЗБАССА БОРЬБУ ЗА КАЧЕСТВО НЕ СДЕЛАЛИ ГЛАВНЫМ ИЗМЕРИТЕЛЕМ РАБОТЫ

Плохое качество углей забивает коксовые печи, выводит их из строя

Обращение коксовиков к угольщикам Кемеровского, Прокопьевского и Ленинского рудников

Мы за последнее время имеем по коксовому печам химического завода недоиспользование плана. За июнь мы недодали стране 1756 тонн кокса.

Если в мае Кемеровский рудник давал уголь с зольностью 13-14 проц., спекаемость которого была 5-6 проц., то в июле зольность стала 16 процентов и спекаемость доходит до 9.

ОБРАЗЦЫ СОЦИАЛИСТИЧЕСКОГО СОРЕВНОВАНИЯ В РАЗМЕЩЕНИИ ЗАЙМА ПОКАЗАЛИ МОСКВИЧИ

Богатый их опыт должны освоить и кемеровцы

Мы увидели куда идут средства, собираемые займом

В Киев прибыла делегация германских врачей в составе 20 человек.

В беседе с сотрудником РАТУ, председателем делегации доктор Шинкель сказал следующее: «До отъезда в СССР мы уже знали об успехах строительства, но все то, что мы увидели в Советской стране, превзошло наши ожидания».

Условия займа, отличающиеся от прошлогоднего, выгоды для подписчиков должны быть доведены до широких масс трудящихся.

Условия займа, отличающиеся от прошлогоднего, выгоды для подписчиков должны быть доведены до широких масс трудящихся.

Условия займа, отличающиеся от прошлогоднего, выгоды для подписчиков должны быть доведены до широких масс трудящихся.

Условия займа, отличающиеся от прошлогоднего, выгоды для подписчиков должны быть доведены до широких масс трудящихся.

Условия займа, отличающиеся от прошлогоднего, выгоды для подписчиков должны быть доведены до широких масс трудящихся.

Условия займа, отличающиеся от прошлогоднего, выгоды для подписчиков должны быть доведены до широких масс трудящихся.

Условия займа, отличающиеся от прошлогоднего, выгоды для подписчиков должны быть доведены до широких масс трудящихся.

Условия займа, отличающиеся от прошлогоднего, выгоды для подписчиков должны быть доведены до широких масс трудящихся.

Условия займа, отличающиеся от прошлогоднего, выгоды для подписчиков должны быть доведены до широких масс трудящихся.

Условия займа, отличающиеся от прошлогоднего, выгоды для подписчиков должны быть доведены до широких масс трудящихся.

Условия займа, отличающиеся от прошлогоднего, выгоды для подписчиков должны быть доведены до широких масс трудящихся.

Условия займа, отличающиеся от прошлогоднего, выгоды для подписчиков должны быть доведены до широких масс трудящихся.

Капустная гля — это мелкое зеленое-серое пятно на листе капусты, покрытое серо-белым налетом.

Капуста, сильно пораженная глечей, не загнивает в кочане. Кроме капусты глечей нападает на репу, редиску, горчицу и другие огородные растения.

Капустная гля — это мелкое зеленое-серое пятно на листе капусты, покрытое серо-белым налетом. Яйца тли зимуют на старых кочержках, оставшихся на огороде или на сорняках.

Капуста, сильно пораженная глечей, не загнивает в кочане. Кроме капусты глечей нападает на репу, редиску, горчицу и другие огородные растения.

Капустная гля — это мелкое зеленое-серое пятно на листе капусты, покрытое серо-белым налетом. Яйца тли зимуют на старых кочержках, оставшихся на огороде или на сорняках.

Капуста, сильно пораженная глечей, не загнивает в кочане. Кроме капусты глечей нападает на репу, редиску, горчицу и другие огородные растения.

Капустная гля — это мелкое зеленое-серое пятно на листе капусты, покрытое серо-белым налетом. Яйца тли зимуют на старых кочержках, оставшихся на огороде или на сорняках.

Капуста, сильно пораженная глечей, не загнивает в кочане. Кроме капусты глечей нападает на репу, редиску, горчицу и другие огородные растения.

Капустная гля — это мелкое зеленое-серое пятно на листе капусты, покрытое серо-белым налетом. Яйца тли зимуют на старых кочержках, оставшихся на огороде или на сорняках.

Капуста, сильно пораженная глечей, не загнивает в кочане. Кроме капусты глечей нападает на репу, редиску, горчицу и другие огородные растения.

Капустная гля — это мелкое зеленое-серое пятно на листе капусты, покрытое серо-белым налетом. Яйца тли зимуют на старых кочержках, оставшихся на огороде или на сорняках.

Капуста, сильно пораженная глечей, не загнивает в кочане. Кроме капусты глечей нападает на репу, редиску, горчицу и другие огородные растения.

Капустная гля — это мелкое зеленое-серое пятно на листе капусты, покрытое серо-белым налетом. Яйца тли зимуют на старых кочержках, оставшихся на огороде или на сорняках.

Капуста, сильно пораженная глечей, не загнивает в кочане. Кроме капусты глечей нападает на репу, редиску, горчицу и другие огородные растения.

Капустная гля — это мелкое зеленое-серое пятно на листе капусты, покрытое серо-белым налетом. Яйца тли зимуют на старых кочержках, оставшихся на огороде или на сорняках.

Капуста, сильно пораженная глечей, не загнивает в кочане. Кроме капусты глечей нападает на репу, редиску, горчицу и другие огородные растения.

Капустная гля — это мелкое зеленое-серое пятно на листе капусты, покрытое серо-белым налетом. Яйца тли зимуют на старых кочержках, оставшихся на огороде или на сорняках.

Капустная гля — это мелкое зеленое-серое пятно на листе капусты, покрытое серо-белым налетом. Яйца тли зимуют на старых кочержках, оставшихся на огороде или на сорняках.

Капустная гля — это мелкое зеленое-серое пятно на листе капусты, покрытое серо-белым налетом. Яйца тли зимуют на старых кочержках, оставшихся на огороде или на сорняках.

Капустная гля — это мелкое зеленое-серое пятно на листе капусты, покрытое серо-белым налетом. Яйца тли зимуют на старых кочержках, оставшихся на огороде или на сорняках.

Капустная гля — это мелкое зеленое-серое пятно на листе капусты, покрытое серо-белым налетом. Яйца тли зимуют на старых кочержках, оставшихся на огороде или на сорняках.

Капустная гля — это мелкое зеленое-серое пятно на листе капусты, покрытое серо-белым налетом. Яйца тли зимуют на старых кочержках, оставшихся на огороде или на сорняках.

Капустная гля — это мелкое зеленое-серое пятно на листе капусты, покрытое серо-белым налетом. Яйца тли зимуют на старых кочержках, оставшихся на огороде или на сорняках.

Капустная гля — это мелкое зеленое-серое пятно на листе капусты, покрытое серо-белым налетом. Яйца тли зимуют на старых кочержках, оставшихся на огороде или на сорняках.

Кемеровцы на ярмарке держат знамя чехословацких горняков

20-го июня общегорняцкое собрание на угольном вывозе на 70,8 проц. Центральной шахты задание выполнено на 87 проц. выдано угля из ее лавов 873 тонн.

Кемеровский план выполнен заданием на 88,6 проц. выдана на гора 400 тонн. Вольновский план не выполнен заданием на 1,6 проц. Вольновский на гора на идет вперед других шахт, выполнена задание 98,4 проц. выдана на гора 194 тонны.

Владимировский план сучинской гора выполнен на 75,6 проц. выдана на гора 165 тонн.

Атуганский выдал на гора 111 тонн выдана овец сучинской гора на 82,8 проц. Дзержинская шахта выдала на гора 332 тонны, выполнена овец задание на 91,2 проц. Шахта «Пioneer» овец кривую добычи выдала на 45,9 проц., выдала из своих лавов 153 тонны.

МОБИЛИЗОВАТЬ ВСЕ СИЛЫ И СРЕДСТВА НА БОРЬБУ С СЕЛЬСКОХОЗЯЙСТВЕННЫМИ ВРЕДИТЕЛЯМИ

Окружая повседневной работой и уходом за огородами — повисшим урожайностью овощей

В течение лета, бывает не меньше двух поколений. Осенью гусеницы окукливаются на листьях капусты, кочержках и на сорняках, где и зимуют.

Осенью с огорода следует убирать кочержки, опавшие листья и другой мусор, который остается после уборки урожая. Осенью и весной перепаханной огородами можно уничтожить большое количество куколок.

С появлением на капусте гусениц, нужно опрыскивать парничковую зелень из расчета 12-16 гр. зелени на 12 кг. воды. Хорошо также опрыскивать мыльным раствором, для этого берут 400 грамм хозяйственного жидкого мыла и растворяют его в 12 литрах теплой воды.

Следующий метод борьбы с глечей: опрыскивание керосиновой смесью или табачным настоем. Нужно взять 4 кг. мыла, распустить его в кипятке и добавить 20 гр. керосину, все хорошо перемешать и разбавить 500 литрами холодной воды.

Табачный настой делается так: 400 грамм табачного мусора или махорки, около 4-х или 6 суток настаивается в 12 литрах воды, затем этот настой нужно кипятить в течение 2-3 часов. Отвар процеживают и разводят в 36 литрах воды.

Этими простыми хозяйственными средствами можно успешно бороться с глечей.

Капустная моль — мелкая бабочка, не столько крупной коммальной моль. Попадает она ночью, а днем спрятавшись под листья, спит неподвижно. Яйца она откладывает на нижнюю сторону листьев капусты, брюшки и других крепостенных. Вышедшая из яиц гусеница сначала живет внутри листовых пластинок, выедая в ней ходы, а затем переходит на молодые листья капусты и выгрызает в них круговатые прогрызы.

Зрелые гусеницы вылетают с крыльями чаще на верхних сторонах листьев и в них превращаются в мушкетера.

Капустная моль — мелкая бабочка, не столько крупной коммальной моль. Попадает она ночью, а днем спрятавшись под листья, спит неподвижно. Яйца она откладывает на нижнюю сторону листьев капусты, брюшки и других крепостенных.

Вышедшая из яиц гусеница сначала живет внутри листовых пластинок, выедая в ней ходы, а затем переходит на молодые листья капусты и выгрызает в них круговатые прогрызы.

Зрелые гусеницы вылетают с крыльями чаще на верхних сторонах листьев и в них превращаются в мушкетера.

Капустная моль — мелкая бабочка, не столько крупной коммальной моль. Попадает она ночью, а днем спрятавшись под листья, спит неподвижно. Яйца она откладывает на нижнюю сторону листьев капусты, брюшки и других крепостенных.

Вышедшая из яиц гусеница сначала живет внутри листовых пластинок, выедая в ней ходы, а затем переходит на молодые листья капусты и выгрызает в них круговатые прогрызы.

Зрелые гусеницы вылетают с крыльями чаще на верхних сторонах листьев и в них превращаются в мушкетера.

Капустная моль — мелкая бабочка, не столько крупной коммальной моль. Попадает она ночью, а днем спрятавшись под листья, спит неподвижно. Яйца она откладывает на нижнюю сторону листьев капусты, брюшки и других крепостенных.

Вышедшая из яиц гусеница сначала живет внутри листовых пластинок, выедая в ней ходы, а затем переходит на молодые листья капусты и выгрызает в них круговатые прогрызы.

Зрелые гусеницы вылетают с крыльями чаще на верхних сторонах листьев и в них превращаются в мушкетера.

Капустная моль — мелкая бабочка, не столько крупной коммальной моль. Попадает она ночью, а днем спрятавшись под листья, спит неподвижно. Яйца она откладывает на нижнюю сторону листьев капусты, брюшки и других крепостенных.

Вышедшая из яиц гусеница сначала живет внутри листовых пластинок, выедая в ней ходы, а затем переходит на молодые листья капусты и выгрызает в них круговатые прогрызы.

# ВЗЯТЬ БОЕВЫЕ ТЕМПЫ В РАЗВЕРТЫВАНИЕ СОВЕТСКОЙ ТОРГОВЛИ

Нанести сокрушительный удар оппортунистической недооценке, медлительности и неворотливости в реализации директив партии о колхозной торговле

## Постановление бюро горкома ВКП(б) по докладу горкомхоза о проверке выполнения решения о советской торговле

Постановлено ЦК ВКП(б) о колхозной торговле вкратце следующее: в привозе продуктов сельского хозяйства на рынки со стороны колхозов, колхозников и единоличников, в результате чего имеет место снижение цен на эти продукты.

Но со стороны торговых, кооперативных и ряда профсоюзных организаций имеет место пошатывание решения ЦК ВКП(б), что выражается в невовротливости и отсутствии боевой перестройки работы в развертывании базарного товарооборота, не обеспечено доведение этого решения до глубокого сознания рабочих, колхозников и единоличников, вследствие чего колхозная торговля не получила еще широкого размаха, а райколхозсоюз по усилению развертывания колхозной торговли ограничился пестрой работой на развешивании ценника постановлений ЦК о торговле, не приняв мер к организации колхозных ларьков и широкого правления колхозников на советский базар.

Несмотря на всю категоричность решений бюро горкома, горсовета и горкомхоза о доведении децентрализованных заготовок до 40—50 проц. — последние по всей торговой сети (за исключением ЦРК, ЗРК—ТЭЦ на выполнении). Сибстройлуг ничего не заготовляет, Акторт 10 проц., предснаб Цинкстроя 19,7 проц., ЗРК—Коксовик—10 проц.

В особенности неудовлетворительно идет заготовка шихов, продуктов, которая составляет ЦРК—4,5 проц., ЗРК Коксовик—37,4 проц., Акторт—41,1 проц., ЗРК Сибстройлуги не ведет ничего.

Торговыми организациями не обеспечены выполнения постановления бюро по широкому сбору весенней дикорастущей зелени, пригодной для употребления в пищу (козля, шавель и другие).

Отмечается недопустимо медленное выполнение торговыми организациями постановления бюро горкома ВКП(б) об открытии на базарах и при передвижных ларьках с передачей 50 проц. их колхозам. На 10 июня ЗРК Коксовик и предснаб Цинкстроя не построил ни одного ларька, ЗРК ТЭЦ на 4 построил—2, ЗРК Горняк на 14—10, ЦРК на 10—1.

При чем ни одного ларька (за исключением Акторта на 14—3) не передано колхозам под торговлю.

Проработка горсовета вопроса о перестройке торговой сети в сторону ее расширения на 1932 год и привлечение к потребителям в связи с развитием самозаготовок и колхозной торговли не обеспечивает в полной мере разворот этой торговли.

До настоящего времени ни один колхоз (за исключением коммуны имени Ворошилова на хмизаводе) не продает контрактное молоко и другие сельскохозяйственные продукты через колхозные ларьки на предприятиях.

Чрезвычайно медленно развертываются подготовительные работы по развитию кролиководства, по обеспечению выполнения к сроку—1 (июля 32 года) доведения стада по Актору—300 шт., имеется—80; ЗРК Коксовик—200 шт. есть 15; ЗРК ТЭЦ—200 имеется 43 шт. Вместе с этим имеются кролики находятся в крайне неудовлетворительных условиях, порождающих заболевания и падеж. Со стороны Сиблуги меры не приняты все меры обеспечения комплектования стада кроликов по торговым организациям в этих раз мерах.

Скоропоразимые продукты (молоко, рыба, мясо, зелень и др.) в большинстве организаций соответствующими хранениями-ледниками не обеспечены (за исключением ЗРК Коксовик и Горняк) и подготовительные работы по строительству овощехранилищ, обеспечивающих

полное сохранение овощей не ведутся, в результате на сегодняшний день имеется разрыв в возможностях хранения на 11480 тонн.

Со стороны горкомхоза имеет место формальное отношение к отводу участков для постройки ларьков, ограничившись совещанием с торговыми организациями о распределении мест для постройки, но не отделив ни одного участка. Торговыми организациями приняты меры к побуждению горкомхоза к отводу участков под ларьки. Вместе с тем горкомхоз не выполнил до сих пор постановления горсовета о постройке ларьков стандартного типа.

Несмотря на категорический запрет закупки с базара оптом продуктов питания торг. и кооперативными организациями светометрически его нарушают.

По линии кусторхозов постановление бюро выполнено только в разработке увеличенного плана (1816 т. р. до 4500 т. р.), но никаких мер к практическому осуществлению этого плана не приняты.

Торг. и кооперативные не принимают меры к мобилизации и выделению максимально возможных товарных фондов для советской торговли и ассортимента последних чрезвычайно ограничены.

Бюро горкома ВКП(б) постановляет:

1. Обязать торговые и кооперативные организации обеспечить на второе полугодие 1932 года план в 25 июня по внешнему вакууму и самозаготовкам с расчетом не менее 50 проц. в централизованных фондах и представить его на утверждение горсовета к 30 июня.

2. Обязать торг. и кооперативные выделить агентуру для максимальной закупки с. х. продуктов в сельских местностях своих и др. районов, разработать к 1 июля систему оплаты труда агентуре, которая обеспечивала бы полное выполнение плана по количеству и качеству продуктов.

Вместе с этим пересмотреть персонально качественный состав агентуры к 1 июля, обратив особое внимание на социальное положение, партийность, работоспособность и т. д.

3. Обязать торг. и кооперативные приступить немедленно к подготовке кадров специалистов по отдельным видам с. х. продуктов, закончив эту работу не позднее 15 сентября.

4. Обязать райколхозсоюз к 21 июня открыть 2 колхозных магазина: 1 на левом берегу и 1 на правом берегу.

5. Фракция горсовета к 25 июня уточнить вопрос о расширении торговой сети на 1932 год с учетом приближения к потребителям и развития колхозной торговли и самозаготовок.

6. В связи с постановлением ЦК и Совнаркомом о снижении контрабанды овощей, поручить фракции горсовета проработать этот вопрос к 25 июня и дать указания местам, уполномоченным директивами краевых организаций.

7. Предложить Актору, ЦРК и всем ЗРК к 25 июня разработать план строительства овощехранилищ, обеспечивающий удовлетворение потребности сохранения сбора всех овощей. Просить крайком ВКП(б) воздействовать на Сибрайсоюз о срочном выделении средств для постройки

ройки овощехранилищ и заготовки тары.

8. Обязать райколхозсоюз немедленно дать указания и приступить к постройке овощехранилищ по колхозам.

9. Обязать агрономов и специалистов т. Прокунину, лесхозоведом т. Дмитриеву, кожхозов т. Круцова к 20 июня развернуть сеть производственных точек, обеспечивающих выполнение плана доведенной производственной программы до 4500 т. р.

10. Предложить Актору, агрономам и всем ЗРК расширить фонд товаров, возможных для вывозки на рынки, для чего горсовету совместно с торговыми и кооперативными организациями рассмотреть весь имеющийся ассортимент товаров и к 20 июня определить возможность выделения их, как на колхозный базар так и по линии сельпо.

11. Обязать руководителей хозяйств и строителей выдвигать в декадный срок через мобилизацию внутренних ресурсов (отходы и т. д.) средства изготовления из них предметов широкого потребления, как самостоятельно, так и через различные системы.

12. За невыполнение постановления бюро горкома ВКП(б) от 23 мая заведующему предснаб Цинкстроя тов. Леонову и его заместителю т. Смирнову—объявить строгий выговор, заместителю председателя ЦРК т. Вьюгову—объявить выговор.

Предупредить всех руководителей торговых и кооперативных организаций, что за невыполнение настоящих постановлений бюро и постановления президиума КК—от 9 июня с. г. виновные будут привлечены к более суровой партийной и судебной ответственности.

Принять к сведению постановление президиума горкомхоза о привлечении к судебной ответственности виновных в отовой скупке продуктов с базара.

13. Поручить фракции горсовета срочно установить специальных заведующих базарами и возложить ответственность за развитие советской торговли на одного из членов президиума горсовета.

Одновременно проработать вопрос об удешевлении тарифа и улучшении условий по переправе через реку Томь.

14. Фракция горсовета усилить надзор и борьбу с перекупщиками и спекулянтами и с лицами, нарушающими постановления о советской колхозной торговле.

15. Горкомхозу обеспечить к 1 июля базары необходимым количеством помещений для организации в них колхозных чайно-закусочных возложить обслуживание их на органы паритета. Поручить фракции горсовета организовать культурное и санитарное обслуживание этих заведений.

16. Партийные и профсоюзные организации, решительно борясь за перестройку своей работы, должны поставить своей основной задачей удешевление особого внимания развертыванию советской торговли через широкое привлечение колхозов, колхозников и единоличников на колхозные базары, оживление товарооборота, широкого участия в нем государственных и кооперативных организаций, развитие допотопных источников снабжения рабочих классов, выявление и разоблачение оппортунистов всех мастей, пятающихся противостоят и противодействовать мероприятиям партии по вопросу о советской торговле.

# СВОЕ ОБЕЩАНИЕ КОММУНИСТЫ РУДНИКА ДОЛЖНЫ ЗАКРЕПИТЬ БОЛЬШЕВИСТКИМ ДЕЛОМ

Красной комитет партии вынес специальное решение, в котором обязал все партийные организации Западной Сибири обеспечить реализацию нового займа в городах и течение одной декады, в деревнях в течение двух декад.

Как выполнено это решение краевого комитета партии изовыми партийными организациями нашего района? Несмотря на подвиги инициативы рабочих масс, ряд партийных комитетов и профсоюзных организаций Кемерово не обеспечили должной постановки оперативного политического руководства холмом займовской кампании, как этого требовал в своем решении красный комитет партии, в отдельных звеньях оппортунистически отнеслись к рабочей инициативе, предали ее стихии самодетности, не обеспечили разворота массовой работы среди рабочих, не возлагали не только активного движения, но и вообще движения масс в эту займовскую кампанию.

Особенно позорно отстал партийная и профсоюзная организации Краснознаменного Кемеровского рудника. Сроки реализации займа истекли, а рудник с пятого места, занимаемого им три дня тому назад, отступил на шестое место среди крупных предприятий той города. Контрольная цифра по реализации займа выполнена только на 61 процент.

Если рассмотреть работу по реализации займа в отдельности по каждому коллективу рудника, то из всех худшим является худшим коллективом Центральной шахты, который имеет фонд месячной зарплаты 187411 рублей, аффилировался на заем только на 119160 рублей. Диагональная шахта имеет фонд зарплаты 54171 рубль, подпиской охвачено на 24510 рублей. Поверхностный цех имеет фонд зарплаты 90 т. р., подписались на заем на 70070 рублей. Горноручей имеет фонд зарплаты 38900 рублей, реализован займа на 28115 рублей.

Из всей этой галереи коллективов преступно слабо развернувшую работу по реализации займа, выделится единственная коллективом спасательного рудника, являющийся на сегодня образцом большевистской организации. Этот коллектив, имея фонд месячной зарплаты 3470 руб., реализовал займа на 3726 руб. Перевыполнил в таком образом задание и закончил размещение займа к сроку, установленному Красным комитетом партии.

В чем основная причина, затормозившая успешную реализацию займа на руднике? Основная причина состоит в том, что профсоюзная, партийная ячейки, вместо развертывания массово-разъяснительной работы в бригадах, ограничившись общей информацией на раскомандировках, не свелись по этому делу с основными массами рабочих, не довели сущность и значение нового займа до каждого в отдельности рабочего, не разъяснили в чем коренное отличие этого займа и займов предыдущих лет.

Головной комсомол с первых дней своей работы взял явно неверную линию, подменив методы социализации и ударничества, правильно расстановку сил, — методами всеобщей бесполовой суеверия и бюрократического формализма.

Головной комсомол не учел того, что все комсомольцы должны были сами показать пример быть лучшими подписчиками на заем, что и в них должно

было быть обеспечено партийное влияние. Не сделав этого комсомолы оказали безразличными органами, не проявляющими никакой инициативы в работе. Большинство членов комсомолов сами подписавшиеся на заем на одну пятую часть своего заработка.

Представитель горкомхоза, запавший в пугу, беспрепятственно метается по руднику, не организовав даже ни одного стога справок на раскомандировках и чужаках.

На сей раз коммунисты, работающие на производстве, заняли самую худшую позицию среди рядов беспартийных ударников, оказались на последнем месте среди ряда беспартийных ударников, подписавшихся на заем на одну пятую часть своего заработка.

Коммунисты угольщики, ЭМО зарекомендовавшие по 200-250 и больше рублей, подписываются от 25 до 70 р. и таких коммунистов как Франц из ЭМО, Гауза с шахты и др. на руднике очень много. Никакой организации в реализации займа 4-го четвертого года платежи коммунисты рудника не показывают.

Заседание бюро парткома, приняв ход кампании преступно слабым, полное отсутствие массовой работы и в порядке самокритики признало плохим руководством самого партийного комитета, объявило на руднике тревогу. Предложено головному комсомолу рудника безотлагательно комсомол и выбрать из лучших ударников—организаторов производства, осуществив над ними конкретное руководство и повседневный контроль с тем, чтобы максимум в три дня реализацию займа полностью закончить.

Угольщики Краснознаменного рудника могут и должны одержать победу на фронте новой займовской кампании.

В. Михайлов.

## Комсомольцы слабо выполняют свое решение о размещении займа среди неорганизованного населения

По-боевому включиться в соревнование с комсомольцами Урала

Ход реализации займа «Четвертого завершающего года пятилетия», по линии комсомольских ячеек и коллективов явно неудовлетворительный, кроме коллектива ТЭЦ, который мобилизовал комсомольцев и молодежь на выполнение решения бюро ЦК ВКП(б) от 10 июня.

Развернув массовую работу в цехах, бригадах, наладив оперативное руководство комсомольскими ячейками, группами, коллективами добился охвата подчиненной на 82 проц. в фонду зарплаты.

Комитет КХБ, имея лучшие показатели в реализации займа на хмизаводе, вместе с тем не развернул работы на участках Косостроя (распространено займа на 24,6 проц.).

И особенно безответственно относятся к реализации займа коллективы мехзавода, где отсутствует массовая работа, комсомольцы в комсомолы не выделены, нет оперативного руководства ячейками, группами со стороны бюро коллектива.

Отсутствуют наглядные агитационные плакаты, лозунги (распространено займа на 16 проц.).

В руководстве имеются элементы хвостизма (в КХБ—Кулагина, мехзавод—Мордвина). В своем решении от 15 июня горком ВКП(б) тов. Кулагина сделал самые серьезные предупреждения. Безответственность на Косострое дальше становится нетерпимой. За оппортунистическую практику секретари коллектива мехзавода Мордвина с работы сняты. Это должно послужить уроком для всех комсомольцев города и деревни.

Ячейки, коллективы комсомолов должны все силы бросить на завершение займовской кампании, развернув широкую массово-разъяснительную работу, соревнование между ячейками, группами и молодежными бригадами. Срочно проработать договор Западно-Сибирского комсомола с Уралом по реализации займа. В своем решении бюро горкома ЦК ВКП(б) обязало все коллективы, комитеты обеспечить привлечение к участкам неорганизованного населения комсомольские бригады, усилить массовую работу, в частности: ТЭЦ должен выделить 3 бригады, КХБ—4 мехзавода—3, проводить среди неорганизованного населения чтения, беседы, митинги, беседы по домам, привлечь к этой работе пионерские отряды.

Тов. Исаев—один из лучших ударников столярки ТЭЦ. Подписался на заем «четвертого завершающего» на месячный оклад.

Тов. Исаев—один из лучших ударников столярки ТЭЦ. Подписался на заем «четвертого завершающего» на месячный оклад.



Тов. Исаев—один из лучших ударников столярки ТЭЦ. Подписался на заем «четвертого завершающего» на месячный оклад.

## НОРМОВАЯ БАЗА—КЛЮЧ К РАЗРЕШЕНИЮ ЖИВОТНОВОДЧЕСКОЙ ПРОБЛЕМЫ

Больше внимания сеноуборочной кампании

Успешное проведение сеноуборочной кампании решает вопросы обеспечения основными нормами всего поголовья на зиму.

Масосовхозы, скотоводческие хозяйства с большевистской энергией проводят сеноуборочную, являющуюся для животноводства боевым решающим периодом.

Опыт проведения сенокоса прошлого года для наглядный урок. В результате невыполнения основных мероприятий по организации труда, по ремонту инвентаря было выполнено только 80 проц. плана. Кроме того, вследствие плохой организации сенокоса, себестоимость сена была очень высока.

В текущем году перед сеноуборочной кампанией поставлена острая задача: надо сносить и убирать в очень короткие сроки 6 млн. 250 тыс. га.

Эту большую работу необходимо проводить буквально в считанные дни—по Украине необходимо сенокос

провести в 25 дней, по Средней Азии еще меньше.

Удовлетворенность сроков вызывается характером производственного процесса. Косить травы необходимо до начала цветения; при позднем сроке получают кормовые качества сена.

Сеноуборочную кампанию надо закончить до наступления лежбоборочной, иначе часть сена останется необработанной. Горная пора в животноводческих совхозах наступает. Как же они подготовились к проведению кампании? Учены ли ошибки прошлого? Факты и цифры вынуждают трезво.

Скотоводческие хозяйства составили планы сенокоса и переработки. Надо чтобы последние довели оперативные рабочие планы до каждого совхоза, бригады. Без твердого задания, без точного определения сроков работы бригады не могут выехать в поле.

Сенокосный вопрос кампания—это задача К. Джамшиева 40 тыс. лошадиных сил тракторного парка масосовхозов получить сиз 17 тыс. Но это даст возможность сносить механической силой только 2,5 млн. га. Таким образом позволяющее количество работы падает на линию тяговую силу—ло-

шадей, верблюдов и т. д. Масосовхозы поэтому должны обратить самое серьезное внимание на состояние жилого таяла.

По окончании сенокосной надо дать рабочему скоту необходимый отдых, уделив за ним уход с тем, чтобы на сенокосе иметь работоспособное животное стадо. Ремонт сеноуборочного инвентаря проходит неудовлетворительно. По данным на 15 мая, отремонтировано всего 60 проц. сенокосных, 50 проц. лабгребек, конных граблей 40 проц. Ощущается большой недостаток в запасах сена. Сроки ремонта не выдержаны, по сенокосникам, например, необходимо отремонтировать еще 26 тыс. штук.

Инвентарь совхозов насыщены, вместо требующихся, например, 30 тыс. сенокосилок имеется 35 тыс. Однако распределение инвентаря показывает, что один совхоз перекормлен, а в другом его не хватает.

Необходимо принять все меры к тому чтобы максимально переоборудовать инвентарь из одного совхоза в другой, но не медля ни одной минуты, ибо каждый день промедления несет себе разрушительную для своевременной уборки сена.

Рабочий отдел масосовхозов в этом году обеспечит лучше чем в прошлом году. Необходимо 200 тысяч человек для сеноуборочной кампании будут на бранях. Но очень плохо поставлено питание, культурно-бытовое обслуживание и массовая работа.

Необходимо развернуть работу в этом направлении.

Серьезнейшим вопросом всей сеноуборочной кампании является организация труда, сделавшая и окончательная динамика уравнивания и обезлички.

Вести всю работу на основе выполнения на практике шести условий т. Сталина—это значит обеспечить успех сеноуборочной кампании.

Скотоводческие хозяйства выступают в кампания с тревожными показателями по целому ряду решающих моментов. Сеноуборочная в этом году является первым экзаменом—показателем, как система в своей практической работе выполняет наказы партии и правительств от 1 апреля.

Отметив перед лицом всей страны недовольство в работе Скотоводческих хозяйств, уроки прошлой сеноуборочной кампании пусть послужат основой для предупреждения. Это особенно четко должны запомнить работники масосовхозов и сделать из себя надлежащие практические выводы.

Не может быть никаких сомнений в том, что напряжением сил, волею и победою, даримыми примером лучших ударников и ударниц, социалистическими соревнованиями, умелой организацией труда, привнесением расстановки сил, внедрением хозяйственничной сеноуборочной в этом году. Трудности должны быть и будут системы и сеноуборочный экзамен будет выполнен.

Л. Гавриленко.

## ПОД ЗНАКОМ БОЕВОЙ ГОТОВНОСТИ ВСТУПИЛ КОМСОМОЛ В 13 ГОДОВЩИНУ

Торжественное заседание в день 12 годовщины сибирского комсомола

Стройными колоннами, под красными знаменами, с звонкими комсомольскими песнями, комитеты, коллективы, ячейки подходят к Дворцу труда.

Восторженные, радостные лица у комсомольцев сегодня.

Энергией, энтузиазмом зажжены каждый из них.

Сегодня хочется сделать что то большое, нужное. Сегодня особенно хочется вложить фонд большевистских доблестей.

Под звуки оркестра заходит комсомольцы в зрительный зал ОНУ горкома т. Азузи, открывая торжественное заседание двенадцатой годовщины сибирского комсомола горворит:

—В паровом дыму разрывающихся снарядов ожесточенной борьбы с белофинскими захватчиками, второго февраля 1920 г. на хмизаводе рдился первый комсомольский ячейка, положившая начало комсомольской организации Кемерово.

Под стойким большевистским руководством первого комсомольского секретаря—Котельникова Коса, росла и крепла первая ячейка, брося своих лучших товарищей на по

редовые позиции, на ответственной участки хозяйственного строительства.

—Работая днем на производстве, вечером комсомольцы работали на воскресных, восстанавливая разрушенное хозяйство.

—Велика сила комсомольцев, рожденная в бою, велика их вера в хорошее красивое будущее, чувствуют они загорались энергией, энтузиазмом и делали все многое для восстановления и укрепления кровью выжитой советской республики.

Набирается президиум.

В президиум 23 человека. В том числе старые комсомольцы Шахнов, Морозов, Котов, ударники угля Смирнов и др.

На повестке дня один вопрос—доклад о 12-тилетии сибирского комсомола. Докладчик т. Морозов.

Пламенный большевистский привел от горкома социалистический стройки, первую помощницу партии—комсомолу в день его 12-тилетия.

—Интересен, красив и поучителен путь сибирского комсомола—начинает свой доклад т. Морозов.

—Нет интереснее темы, нет интереснее книги для новичка комсомольца, как читать золотые страницы истории юнолесского движения.

—История юнолесского движения интересна тем, что она проходит рядом с историей революционного движения коммунистической партии, историей Октябрьской революции, историей перестройки народного хозяйства, перестройки быта.

—Она интересна тем, что комсомол родился в период подготовки и завершения войны. Комсомол выжил в годы кровавой войны, Комсомол выдержал экзамен борьбы с оппортунистами. Комсомол энтузиаст социализма.

—Массовое движение рабочих молодежи в Сибири началось при установлении первой советской власти.

—В рабочих районах Сибири организовывались социалистические союзы рабочей молодежи, во главе их больше всего стояли старые большевики.

Собла комсомольцы слушают доклад с особым напряжением. Великое впечатление производит момент борьбы 19-го летнего юнца Баяна с белофинскими захватчиками.

—Восемь часов Баян объявлялся от белофинцев, в когда остался

один патрон, решая не сдаваться белым гадам, вышел и сваял; сой вы, гады, негодяи, вы идите против трушьящих масс, но вы бессильны, залп похоронный марш и выстрелы в себя.

Таких моментов много.

Не было ни одного партизанского отряда, где бы молодежь не проявила своей горим.

В знаменитых сибирских партизанской молодежи показала, что она может бороться за совети.

Рабочая молодежь зажженная революционными огнями, не унывала над трудными условиями товарищей, а смело и гордо, победоносно несла в руках красные знамя, шла вперед в невыносимых бедах.

Комсомольцы знают, они так и поступали.

Активные участия в восстановлении, в реконструкции народного хозяйства, под руководством коммунистической партии, комсомол борется и борется за успешное завершение первой пятилетки, разбивая враждебные препятствия, трудности и всякие вылазки классового врага и оппортунистов.

Организованно комсомол включает в грандиозное сооружение второе пятилетнее плана, — план восстановления бесклассового социалистического общества, мощным силовым импульсом идет комсомол к новым победам.

Овладевая техникой, овладевая вершинами науки, выходя новые кадры большевиков, специалистов, по всем отраслям знания, учиться, учиться, учиться упорнейшим образом—такова задача. Таков душой намах наш лавинный бег.

После доклада, комсомольцы приветствуют старые большевики: Вирюков, председатель горсовета, Шахнов—предгорпрофсоюз, Соколовский—начальник строительства ТЭЦ.

Комсомольцы приветствуют ударника угля—Смирнов, Басаева, объявив от имени организации угольщикова стать в передовые ряды борцов за уголь.

Целем интернационала—торжественное заседание, посвященное 12-тилетие сибирского комсомола, закрылся.

Зажженные сиреней, энтузиазмом, силой, верой в лучшее будущее, все должны стать передовыми борцами борьбы за социализм—комсомольцы расходятся по домам.

Г.

# РУДНИКИ КУЗБАССА ДОЛЖНЫ БЫТЬ ОБЕСПЕЧЕНЫ КРЕПЕЖНЫМ ЛЕСОМ

Волынка с постройкой тунника приостановила отгрузку леса

Кузбассуль обязан создать нормальные условия в работе Кемеровского лесопромхоза

## Лес поступает

По плану сплава в навигацию 1932 года в Кемерово должно было поступить от заготовок Кемеровского, Крайнего и Кузнецкого лесопромхозов 177,000 кубометров леса, фактически его поступило всего 210,000 к. м., ввиду того, что некоторыми из лесопромхозов план по заготовке не выполнен. В эти лесоматериалы предельно частоты незначительно для рудников Кузбасса, на эксплуатацию и часть его — на новое шахтное строительство.

На удовлетворение потребностей мест шахт рудников и Шахтеров требуется леса до 60,000 кубометров, следовательно 100,000 к. м. леса должны быть отправлены для Ленинских, Киселевских и др. тунников Кузбасса. По плану Кузбассуль Кемеровский ЛПХ в течение трех месяцев (июль—сентябрь) должен отгрузить в адрес Ленинских и Киселевских рудников и УНШ 90,000 к. м., что составляет в сумме 4-х тысяч вагонов или 45 вагонов ежедневно.

В настоящее время лес начал поступать со сплава и с 1-го июля необходимо приступить к отгрузке, так как рудники, а особенно Ленинские, переживают острый недостаток в крепежном лесу. Несмотря на это Кемеровский ЛПХ к отгрузке леса не готов. Он не имеет до сих пор места откуда воз можно было производить отгрузку, а Томская железная дорога не считает своим долгом освоить предлагаемые ей грузы, т. е. лесоматериалы для шахт к перевозке, упорно не желая оказать содействие ЛПХ в предоставлении возможности производства отгрузки. Это несомненно угрожает срочным снабжением рудников лесоматериалами, а вместе с тем и срочным программой по добыче угля.

## Лесопромхозу нужен тунник

За 1931 год Кемеровский ЛПХ Ленинских, Прокловских и Киселевских шахт отгрузил лесоматериала на сумму 1,2 млн. руб. Лесоматериалы производились из 4-х тунников химводола, находящихся в 2-х километрах от лесосады лесного берега и в 4-х километрах от лесосады правого берега. Затраты на постройку лесов до 8 р. на один кубометр, кроме того отгружа на производство с большим перебором, так как полата вагонов под постройку производилась станцией не регулярно и к тому же вагоны подавались на пути химводола, а не непосредственно в тунник под постройку. И лишь когда осуществлялись маневровые паровозы химводола от своей работы, они брали вагоны передавая в тунник под постройку. Аналогичное же положение было и по окончании погрузки. Таким образом подаваемые под постройку леса вагоны путешествовали по пути химводола по 15-17 часов, за что железная дорога насчитывает на лесопромхоз штрафы за простой вагонов, в то время как фактически вагоны погрузились своевременно и даже ранее установленного срока.

В период августа и сентября 31 года Ленинские шахты останавливали ряд фабрик за отсутствием крепежного леса, от лесопромхоза требовали увеличения отгрузки с 10 до 20 вагонов в день, погрузочный же тунник вмещал в себя не больше 8-10 вагонов. Поэтому отгрузку приходилось доводить до 3-х раз в день, этим окончательно загромождал работу паровозов химводола, которые впоследствии категорически отказались от обслуживания лесопромхоза. Такое положение велось в течение всего 1931 года и несомненно не могло не вытеснить на мысль о необходимости постройки для ЛПХ собственного погрузочно-разгрузочного пункта.

Вот краткая история о туннике. Еще в мае 1931 года лесопромхозом была подана прошение перед лесным управлением Кузбассуль и Углеснаб о предоставлении ЛПХ рельсами и прочими креплениями для устройства тунника. Через 3 месяца после этого приехал представитель от Углеснаба т. Давыдов по вопросу усиления отгрузки леса и после того, как убедился в невозможности ее производства при имеющихся условиях, вторично поднял вопрос о необходимости в срочном порядке постройке погрузочного тунника непосредственно со склада ЛПХ на левом берегу. Тут же была послана в Кузбассуль телеграмма с просьбой выслать материалы для постройки, но ответа на нее не получено. Уезжая обратно в Новосибирск, т. Давыдов заверил работников ЛПХ: «во что бы то ни стало добьюсь материалов для постройки, вышлю». И действительно по приезде в управление Углеснаба он написал на имя управляющего «докладную записку» в которой обосновал необходимость и целесообразность постройки тунника. Углеснаб даже побоялся выслать ЛПХ копию этой служебной записки, а на счет того, что решил сделать по поводу сделанных в ней предложений, словом не обмолвился.

Так и тянулось дело до апреля 1932 года. ЛПХ писал письма, давая задания, посылая срочные и простые телеграммы, а Углеснаб и лесопромышленники продолжали упорно молчать, видимо считали, что не вышло время.

В марте 22 года прибыл в Кемерово на дорожно-транспортного управления «Кузбассуль» т. Пименов и обследовал все расположение путей и складов, уезжая обратно в Новосибирск написал на имя директора ЛПХ служебную записку, в которой указал, что Кемеровский ЛПХ имеет все возможности для производства отгрузки. В этой же записке предлагал выслать материалы три варианта изыскания места для постройки.

## «Варианты» Пименова

Первым вариантом т. Пименов предлагал «удлинить тунник химводола, в котором в 1931 году ЛПХ вел отгрузку». Он право нашла, что и этот тунник осматривать материалы для удлинения потребовалось немного и тунник будет удобен для погрузки. Но, то тунник, на который ссылался т. Пименов, еще в марте химводола был снят, место занято тунником, засыпано углем комсом и площадь обнесена колючей проволокой. Второй вариант: т. Пименов предлагал устроить тунник непосредственно от лесного склада с рельсами к карьерной ветке Сибстройпути с расчетом прохода через двор Кокострой. И третий вариант — постройка тунника с примыканием к новому карьеру Сибстройпути с расчетом прохода через предкомбинатский развезд.

Таким образом видно, что все три варианта, предлагаемые Пименовым, прежде всего предполагали постройку или достройку, на что нужны рельсы, костыли, болты и т. п., этого лесопромхоз как раз не имел и не имеет.

## «Варианты» Пименова никак не поддаются реализации

А когда ЛПХ приступил к выполнению этих 3 вариантов Пименова — получилось по другому: на просьбу ЛПХ, Кокострой ответил, что путь, проходящий через Кокострой, перерезывается фундаментом скруберного здания, а поэтому через неделю пометом будет снято. Следовательно остался последний — третий вариант — примыкание тунника к карьеру Сибстройпути с расчетом прохода через предкомбинатский развезд. Обратился к нач. строительства Сибстройпути т. Кишкину, объяснил в чем дело и просил принять на себя работы по высказанному месту под постройку тунника, построить своими силами и обслуживать на предкомбинатском развезде подачами и уборками вагонов. Тов. Кишкин согласился и тут же написал служебное письмо прорабу Сибстройпути Ухову «осмотреть местность, изыскать возможность и чем можно помочь лесопромхозу (это было в середине апреля). Когда обратился к т. Ухову, то он ответил, что может высказать свое мнение 5-го мая после прохода разлива весенней воды, когда у них будет ясен вопрос с достройкой их нового карьерного пути. Так время и проходило, наступал май, они дались поступление леса, а дело с тунником не двигалось. Близкая бомбардировка между ЛПХ, лесным управлением, Углеснабом и в том же направлении продолжалась.

## Кузбассуль шлет новый головопалый «вариант»

Наконец ЛПХ получает письмо от транспортного управления «Кузбассуль», в котором написано: «Нам подано ходатайство перед Транспортном о постройке для вас погрузочного тунника на левом берегу реки Томь. В ответ сообщим. Ждите». При этом же письме приложена копия посланного ходатайства на имя Транстроя, в которой сказано: «Ввиду того, что погрузочный тунник, в котором Кемеровский ЛПХ производит погрузку леса, в настоящее время химводола снят, просим принять на себя работы на определенных условиях по устройству для ЛПХ в Кемерово на правом берегу реки Томь погрузочного тунника согласно прилагаемому вам ранее изысканию». Лесопромхоз рот разинул от удивления. Неужели направляется вопрос: «Чем думал кузбассульщик, собираясь строить тунник на правом берегу реки Томь для ведения отгрузки леса, когда мост через реку Томь далеко не готов и связь правого берега с магистралью Томской дороги будет возможна не ранее 1933 года?»

После этого пришло еще несколько подобного рода писем, которые продолжали успокаивать ЛПХ, что начальные велел переговоры, скоро договориться и тунник будет построен.

Одним словом переписка о постройке тунника с каждым днем и часом росла, поэтому технический исполнитель отдела сбыта, который велел подшивкой бумаг об отгрузке леса, вынужден был завестись специальное дело с надписью:

## «Лесопромхоз в туннике»

Зная заведомо, что переписка с Транстроя о постройке тунника на правом берегу не и чем не приведет, ЛПХ продолжал настаивать на ускорении высылки рельсов и прочих креплений, а сам в это время осаждал прораба Ухова пробами ускорить изыскание места под постройку.

В первых числах мая т. Ухов заявил, что принять на себя работы по устройству не может, а помощь окажет лишь тем, что даст техническую силу на проведение изыскания и поможет квалифицированной силой, чтобы произвести укладку пути.

Тут же выехала техника. Прокрутив лес сделать изыскание и дело пошло на лад. Через неделю техника изыскания сделала, написала смету на постройку и все это проверил инженер Сибстройпути тов. Патлатов, подписав представителя в ЛПХ. Приступил лесопромхоз к постройке. Сделал земляные работы, развезены и уложены рельсы, шпалы и прочие материалы, дело осталось за укладкой — нет костылей и накладок. Что делать? Углеснаб обещает выслать, но жалеть долго. Решено еще раз обратиться с просьбой в районное управление Сибстройпути — помогите! Дайте костылей и накладок, мы как только получим от Углеснаба возвратим их вам. Начальник строительства т. Кишкин посмотрел на представителя ЛПХ, почесал бороду и изрек: «Лесопромхоз не представит письменную гарантию, что возьмет им два вагона цемента вернет и пока не подвезет на Барзассе к месту строительству 1000 к. м. леса, ничего не дам и примыкание вашего тунника к карьеру не разрешу». Тут же работы по окончании достройки были остановлены.

Через несколько дней после этой ноты пришла вторая. Нач. 20-й дистанции Томской железной дороги извещает, что все карьерные пути принадлежат Томской ж. д. и с 8-го июня будут сниматься.

Лесопромхоз едет в район — в чем дело? Ведь этот путь Сибстройпути. Мы делаем свой погрузочный тунник, с примыканием к этому пути. Ведь лес отгружать нужно, а на станции места нет. Оставьте тунник. Но начальство района хладнокровно отвечает: «до этого нам дела нет. Грузите как хотите». Всетаки нач. 4-го района на обороте письма пишет: «путь может быть оставлен и будет разрешено примыкание, если будут возвращены рельсы и прочие крепления, выложенные в пути, к 20-му июня». ЛПХ рельсы не имеет, чувствует что положение грозит срочной отгрузкой, и что делать дальше — не знает. Так тянется дело с постройкой тунника в сетях бюрократизма и волокиты второй год. А рудники Кузбасса задыхаются от недостатка крепежа. А. М. Давыдов.

## ПРОРЫВ В СТРОИТЕЛЬСТВЕ ЩЕГЛОВСКОГО ШАХТЫ ТЕРПЕТЬ НЕЛЬЗЯ

Мобилизовать все общественные силы на предотвращение остановки замораживающей установки

Больше ответственности за порученную работу

Работа замораживающей установки шахты Щегловской № 1 все время терпит непоправимые и безответственные, как со стороны отдела снабжения, так и со стороны технического отдела.

Несмотря на то, что еще 8-го мая металлургический завод установок т. Зушен был сообщено руководством, что глинерина хватит для работы только на 2-3 недели, до сих пор глинерина не доставлена. В распоряжении замораживающей установки имеется глинерина для работы лишь на 2-3 дня. Если не будут предприняты экстренные меры к доставке глинерины, то оба агрегата замораживающей установки придется остановить, ибо в данном случае глинерина нельзя заменить никаким другим смазочным веществом. Остановка же агрегатов приведет всю проделанную до сих пор работу.

Дальше, процесс замораживания вентиляционного ствола уже должен был приближаться к концу, но торжественно объявлено о хлористом кальции (Ca Cl<sub>2</sub>). Производный агрегат (Са Cl<sub>2</sub>) остался неиспользованным, т. е. нет рассола, посредством которого холод должен передаваться в скважины замораживания. Производитель агрегатов — Небольский 33,5 процента.

Часто бывает простоя агрегатов из-за отсутствия воды для охлаждения противоземных конденсаторов. Каждый раз работа агрегатов из-за нехватки воды стоит приблизительно 30-40 часов и во время этих простоев происходит оттаивание в скважинах ствола.

Наблюдение за процессом замораживания со стороны горного и технического отделов поставлено на очень плохую. Мы считаем проходу шахты Щегловской № 1 — ВТУЗ'ом, но если наблюдение за процессом замораживания будет и в дальнейшем таковым, после окончания проходки мы не будем иметь никаких точных материалов, которые как опыт и указания нужны будут для проходки других шахт.

Горный отдел, а равно и технический занимаются преступным от-

в пути, что он сделал для розыска замораживающей установки? — Да ничего.

По вопросу доставки хлористого кальция, дело обстоит не лучше. Несмотря на категорическое предложение нач. УИСТ Котана о том, что надо отказаться от экспериментирования с шурфами и добиться бесперебойного снабжения установки водой, до сих пор ничего не сделано. Воды попрежнему нет.

Каждый день в 3 часа собираются в кабинете управляющего т. Воронина совещания по вопросу ликвидации указанных недостатков, но до сих пор никакого результата не видно. Секретарь партколлегии т. Финько, секретарь ВЛКСМ т. Иванов и председатель т. Оливер не мобилизовали общественного мнения во круг этих неотложных вопросов. До сих пор не было проведено ни одно совещание с техническим персоналом шахты, из рабочих шахт знают о катастрофическом положении с установкой лишь только рабочие, непосредственно работающие на замораживающей установке.

Необходимо срочно пререстроить работу УИИ. Не допускать срыва работы.

Нельзя ни в коем случае допустить, чтобы сделанное было сведено на-нет.

На этот вопрос привел ответ зав. отд. снабжения т. Адамовского: «Что я могу сделать? Ведь вы видите что я ежедневно молниеносно в Москву и Новосибирск. Такое обращение т. Адамовского говорит о его преступном отношении к работе на замораживающей установке. Ведь тов. Адамовскому хорошо известно, что глинерина отгружена в количестве 94 кгр. из Москвы еще 7-го мая по дублету № 26726, но где же застрял

визит от устья Барзасса) подобного только что описанному, обогащения которого, имея мощность 3-4 м. тауниты на протяжении 45 м. разбиты трещинами, удобен для эксплоатации.

Выводы

Итак, обеспеченность Кемерово-Щегловского района строительными материалами представляется в следующем виде:

Песчаный район обеспечен вполне, следовательно лучших изразностей, в складывании несколько неудобно: ни же Щегловско-Томь. Известняки расположены еще менее благоприятно — лучшие их разновидности удалены от Щегловска километрами на 40 вниз по Томь. Известняки обогащения Ленинских заводов, невысокого качества. Наиболее же лучших известняков в районе Давыдов — единственны.

Огнеупорные материалы и гидравлические добавки имеются, их необходимо разведать и точно определить запасы.

Из сланцев интерес представляют голубые сланцы Блаздер, Пачи и черные сланцы в почве Волковского пласта. Оба эти материала заслуживают детальной разведки.

Трасса Кемерово-Анжерка также обеспечена строительными материалами.

Здесь наибольшее интерес заслуживают кварцевые породы, как и глина для производства огнеупора.

# МЕХЗАВОДЦЫ НА КОЛХОЗНЫЙ БАЗАР БУДУТ ВЫВОЗИТЬ ГРАБЛИ, ВИЛЫ, ТОПОРЫ, ВТУЛКИ

Производственное совещание завода, одобряя предложение рабкора Морена, решило организовать на заводе мастерскую с-х. изделий

Задача заводских организаций в ближайшие дни слова претворить в дело

20 июня в клубе мехзавода было общезаводское производственное совещание рабочих, техперсонала мехзавода. На этом совещании разбирались вопросы реализации предложения рабкора Морена в отношении выделки мехзаводскими цехами вещей, нужных для потребления в сельском хозяйстве. На совещании присутствовали рабочие от всех цехов: слесарного, ремонтного, кузнечного, токарного, литейного и др. После того как тов. Рубан прочел предложение рабкора Морена, помещенное в газете — рабочие приступили к обсуждению.

Сегодняшнее совещание — говорит тов. Сивяк — должно подробно разобрать вопрос выделки вещей сельскохозяйственного назначения. Пусть рабочие выскажут, что мы можем сделать (какие вещи), и как их делать? Без ответа на эти вопросы мы не решимся предпринять какие-бы то ни было шаги дальше.

## Что может дать мехзавод на колхозный базар

(Выступление рабочего Ефремова)

Товарищи — делать товары необходимые для потребления в сельском хозяйстве мы можем. Я в 1905, 1906 и 1907 годах работал у помещика в жестиальной мастерской, где мы поставили на базар кружки, чайники, тарелки и т. д.

У нас в мехзаводе можно производить эти вещи в очень большом количестве. Мы можем делать топоры, вилы, скобки, втулки. Колхозники сейчас ездят на телегах без втулок — у них нет металла, а мы втулок можем сделать в тех отбросов железа, которые мы сбрасываем в створы.

У колхозников нет вил, топоров. Это большие, важные вещи. Специальные заводы такие вещи поставляют главным образом на стройки. А вот мы можем, например, дать хороший топор. Буштина может сковать его из железа, закалить или сделать навар стали. И топор будет не хуже фабричного. Так же можем делать и другие вещи.

## Используйте мой опыт

(Выступление старого рабочего Юрченко)

Я товарищи, больше трех десятков своей жизни делал топоры, вилы, втулки, подкосы. Сейчас уже не могу так как прежде работать, но показывать как делать ту или иную вещь я могу. Все это и знаю. И сейчас еще помню какие нужны размеры втулок. А потому и научу другого делать топор, втулку, вилы и другие товары. Прошу использовать мой опыт.

## Дать колхознику двухвильный топор

Выступление рабочего Кузнецкина в этом вопросе является особенно ценным.

«Спорить против большого ценного предложения Морена конечно не стоит. Ценность предложения видна. Мне думается, нужно организовать такую общезаводскую бригаду, которая бы делала вещи сельскохозяйственного назначения. Выделить бригаде опытного руководителя и перевести ее на хозрасчет. Эта бригада сумеет нам дать все товары, сумеет у себя в бригаде поставить действительный хозрасчет. Необходимо товары делать дешевле. Для этого нужно до минимума снизить накладные расходы и на основе договора с какой то торговой организацией их изготовлять».

## Поможем партии разрешить вопрос улучшения быта рабочего

(Выступление секретаря партколлегии тов. Шимкевича)

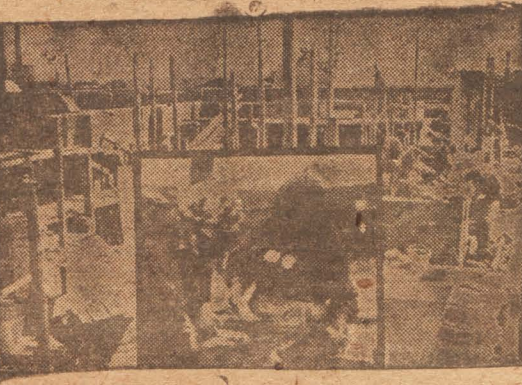
Партия и правительство поставили перед всеми организациями задачу организации советской торговли, а через это улучшение быта рабочего и колхозника. Сейчас идет быстрая организация колхозного базара. Колхозник несет свои продукты и продает их на базаре. Но, что им видят? Видят, что колхозный базар еще не удовлетворяет спрос колхозника, колхозник не находит нужных ему товаров. В результате это же за короткий срок в нашем районе в деревню ушло 20000 рублей. Они лежат в деревне, не используются. Больше промышленных товаров на базар — вот лозунг дня.

Его мы можем помочь партии разрешить. Колхознику нужны вилы, топоры, грабли, сквороды, утюги, замки. Их мы вполне можем дать. Для этого я предлагаю в жестиальной мастерской организовать специальную мастерскую и товар, изготовленный этой мастерской, продавать на базаре за деньги. Так именно мы сможем разрешить у себя на заводе вопрос рабочего снабжения, пополнить нужными товарами колхозный базар, поможем партии и правительству разрешить важнейшие задачи дня.

## Немедленно приступить к реализации предложения

Производственное совещание постановило:

Одобрить предложение рабкора Морена и с 21 июня приступить к организации мастерской. Организовать призыв и сбор рабочих предложений для организации мастерской сельскому хозяйственному изделиям (выбрать комиссию из 5 человек, куда ввести т. Сивяк, Юрченко, Иванова, Коваленко и Злобина).



НА СНИМКЕ: вновь строящийся механический на Энергстрое.

# СТРОИМАТЕРИАЛЫ КЕМЕРОВСКОГО РАЙОНА

(Из отчета инж. И. Болжикова, руководителя Кемеровского изыскательского отряда Академии наук, работавшего летом 1931 г. под общим руководством академика Лебинсона-Лессинга. Оночано. Начало см. от 18-го июня)

## Богатства Барзасса

Широко распространенные в районе голубые цвета глины, полученные в процессе разрушения глинистых сланцев. Образцы их вывезты: 1) на реке Камышинной у Алыкаевской шахты. 2) вблизи д. Борозушка в месте пересечения ж. д. трассы р. Алыкаевской, были исследованы в керамическом секторе Ин. отд. ВИС'а. Испытания показали, что материал представляет собой хорошее сырье для производства красного клинкерного кирпича.

Пески приурочены к течению Томи. На более низкие чистые пески на берегах, следует отметить линию 2-4 метра мощностью выходящую на пр. берегу Томи, надлотно Можухинского кирпичного завода, метров 100 ниже Евсеевских намоделом. Длина ее около 200 метров вглубь берега она видна метров на 20. Высота слоев наносов от 2-4 метров мощность. Песок довольно чистый, с большим количеством кварцевых зерен. По данным технических испытаний лаборатории ЦНИГРИ пригоден как формовочный материал для стаального литья.

Почти все другие пробы песка, взятые нами с островов на Томи, имеют малую мощность и перемешаны с галькой.

Около Барзасского р-ка, на правом берегу Барзасса, осадочную толщу долина покрывают афаниты. Выход небольшой видовой мощности в протажности. Судя по за-

рактору Шерьяновских его осей, он должен иметь значительную мощность. Диабаз расчленен трещинами отдельности, из которых главная падает на С-3 210° под углом 27° на довольно крупные монолиты. Близость выхода к руднику делает рентабельной его эксплоатацию, поэтому отсюда был взят образец для испытания механических свойств. Испытания показали, что диабаз представляет собою материал высокой механической прочности (соп. сжатия в сухом состоянии выше 3200 кг см<sup>2</sup>) годный для самых ответственных частей сооружений. Повидимому будет возможно применение его для производства плавленых изделий.

В 50 метрах ниже места по течению Барзасса выход подобного же (и не внешне виду и под микроскопом) диабаз, видной мощности около 8 м. Здесь более ясно выступают отдельности, имеющие застой характерный для диабаз шаровой облик. Наиболее развитое направление отдельности пад. на С-3 330° под углом 20°.

Не ходит около 3-х километров от впадения Барзасса в Яю на левом берегу Барзасса у хутора Барзассов, имеют выходы пластов известняков и карбонатов известняков с известными местами и известняков. Общей длиной около 100 метров.

Прорезанный жилами кальцита, лежащий сверху известняк в порудных частях сильно выветрен и разбит мелкой сетью трещин. Однако из сравнения его под микроскопом с другими подобного же рода песча-

никами можно предполагать, что с глубиной прочность его будет — вышше. Мощность его 3 метра. Подним несогласно с ним лежит пласты чистого известняка, Перлопеллендического микроскопической фавной, выламывающегося значительного размера глыбами. Известняк пригоден, как для выжигания известки, так и для использования в качестве строительного камня.

Пласты засыпаны осипями поэтому мощность их определить было затруднительно. Видная мощность известняка около 2-х метров.

Произведенные над образцами известняки механические испытания показали, что он является выдающимся, по своим строительным свойствам, материалом. Сопоставляя сжатие около 2900 кг см<sup>2</sup> и отсутствием потери прочности под влиянием воды и мороза, на ряду со способностью его выламываться крупными глыбами делает его пригодным для любого рода строительства.

Трасса железной дороги пройдет в непосредственной соседстве с этим местом, поэтому разработка месторождения представляется реальной, особенно в случае, если с глубиной известняки окажутся свежими и чистыми трещиноватыми материалами.

К числу недостатков известняков надо отнести падение вглубь берега (№ 3 251° под углом 25° для известняков в 33° для известняков) и чрезвычайно обильную известняковую известку (около 2%). Выход известняка у хутора Барзасского (лев. берег Яю, 1,5 км.

Песчаный район обеспечен вполне, следовательно лучших изразностей, в складывании несколько неудобно: ни же Щегловско-Томь. Известняки расположены еще менее благоприятно — лучшие их разновидности удалены от Щегловска километрами на 40 вниз по Томь. Известняки обогащения Ленинских заводов, невысокого качества. Наиболее же лучших известняков в районе Давыдов — единственны.

Огнеупорные материалы и гидравлические добавки имеются, их необходимо разведать и точно определить запасы.

Из сланцев интерес представляют голубые сланцы Блаздер, Пачи и черные сланцы в почве Волковского пласта. Оба эти материала заслуживают детальной разведки.

Трасса Кемерово-Анжерка также обеспечена строительными материалами.

Здесь наибольшее интерес заслуживают кварцевые породы, как и глина для производства огнеупора.

# БОРЕТСЯ ЗА ПРОДЛЕНИЕ СВОЕГО СУЩЕСТВОВАНИЯ УДУШАЕМЫЙ КРИЗИСОМ КАПИТАЛИЗМ

ухудшая экономическое благосостояние трудящихся

Революционное движение, приобретающее все больший размах, тешно пытается подавить введением белого террора

БЕРЛИН, 18. Социал-демократический министр внутренних дел Пруссии Зверинг разослал во все прусские правительственные органы циркуляр, в котором говорится, что нынешнее политическое положение, создавшееся вследствие политических событий, и опасность перспектив дальнейшего развития по сравнению с последними днями революционных событий, и опасность перспектив дальнейшего развития по сравнению с последними днями революционных событий, и опасность перспектив дальнейшего развития по сравнению с последними днями революционных событий...

могущий служащий, ранены демонстранты.

Освобожденный вчера Торез внес в палату депутатов запрос по поводу вчерашних набегов, а также по поводу его произвольного ареста.

## Две победы

БЕРЛИН, 18. Прусский ландтаг принял после чрезвычайно бурных вечернего и ночного заседаний коммунистическое предложение об отмене нового чрезвычайного декрета прусского социал-демократического коалиционного правительства, издавшего прусским правительством неделю тому назад, предусматривающего снижение оклада служащих и вводило специального налога на бойни, что должно привести к повышению цен на мясо.

## Белый террор в Венгрии и Болгарии

ВЕНА, 17. Из Софии сообщают, что 9-го июня почти во всех болгарских городах и селениях вновь происходили мощные антикоммунистические демонстрации с тяжелыми столкновениями с полицией. Во Врацилове трое рабочих тяжело ранены и 11 легко. В Македонии, Горна Джумая и окрестностях распространены тысячи воззваний против антикоммунистической войны, фашизма. Арестовано 12 революционных рабочих. Все арестованные были жестоко избиты. Чтобы отомстить за участие в Социал-демократической революции оцера Наврагорова и повесили его в окрестностях.

Из Булапешта сообщают о новой волне белого террора против революционных рабочих и крестьян Венгрии. Верховный суд повисил срок заключения осужденного за коммунистическую пропаганду рабочего металлиста Франца Хази от 4 до 5 лет тюрьмы. Иосиф Чано приговорен к 10 годам, Эстер Хан к 2 годам 3 месяцам, 7 рабочих — на разные сроки.

По делу о руководстве коморганом зании в Чопеле приговорены Алексавар Попен — к полутора годам, Владислав Шиндлер и Элла Блау — по году каждый и так далее.

В Булапеште недавно арестовано 10 молодых рабочих за руководство венгерским комсомолом, преследование и аресты комсомольцев идут по всей стране.

## Против снижения зарплат

ПАРИЖ, 18. Созванный унитарными профсоюзами госслужащих митинг протеста против намерения правительства снизить зарплату работникам госуслугах состоялся в субботу в Париже. На митинге выступили представители профсоюзных организаций, выступившие с требованием к правительству прекратить снижение зарплат и призывают к борьбе под лозунгами «ни сангита, ни снижения зарплат и пенсии оставшимся госслужащим».

Митинг закончился единогласным принятием резолюции, требующей борьбы против попыток снижения зарплат. По окончании митинга госслужащие собрались на демонстрацию с лозунгами «ни сангита, ни снижения зарплат и пенсии оставшимся госслужащим».

Секретарь компартии Торез, пытавшийся снова организовать демонстрацию, был арестован, что вызвало новую стычку с полицией. Арестован та

## ПАРТИЯ СЕЙОКАИ ДОБИВАЕТСЯ ВОЗВРАТА ВЛАСТИ

ТАКАХАСИ ПОДАЛ В ОТСТАВКУ

ТОКИО. Газеты утверждают, что Такахаси (министр финансов) подал в отставку, сославшись на свое заявление накануне формирования кабинета Сайто в том, что он останется на посту министра финансов лишь до окончания сессии парламента.

Газеты утверждают, что Сайто просил Такахаси взять назад заявление об отставке.

В политических кругах указывают, партия сейокай рекомендовала Такахаси подать в отставку, чтобы затруднить положение правительства Сайто и добиться возвращения власти сейокай.

БЕИПИН. Арестована японская жандармерия в Харбине группа коммунистических бойцов, обвиняющихся в действиях, направленных против японских войск, группа отправлена в Порт-Артур для предания воинам сулу.

Овчинка выделки не стоит

ТОКИО. Газеты утверждают, что японское правительство намерено отозвать составленную в Порт-Артуре делегацию на конференцию по разоружению, считая, что перспективы конференции не оправдывают расходов содержания делегации.

Слухи на воду новый военный корабль «Сейоки Хибита» водоизмещением в 1700 тонн, вооруженный шестью пятитонными пушками и девятью торпедными аппаратами.

## „Японизация“ Манчжурии продолжается

ТОКИО. Сообщают, что переговоры с министерствами о реорганизации руководства японскими органами в Манчжурии заканчиваются.

## Главная задача комсомола — защита СССР

ПАРИЖ, 18. На съезде комсомола выступил Реймон Гийо, приговоренный к трем годам тюрьмы и находящийся на изгнательном положении. Гийо заявил: борьба за антистию только начнется. Репрессии являются необходимым условием подготовки буржуазной войны. Сейчас главной задачей является защита СССР путем немедленного объединения молодежи. Гийо перешел к комсомольцам парижской области, переходящее звание комсомольца комсомолу северной области.

Съезд получил извещение об освобождении из тюрьмы комсомольца Веркаюр в результате кампания, проводимая революционными организациями.

## ПРАГА, 18. По сообщению чехословацкого телеграфного агентства парижское консульское управление запретило деятельность центрального комитета местных организаций чехословацкого комсомола за невыполнение этих организаций предписаний закона.

Действие комсомола будет расследовано на основании закона о защите республики (статья о протонного сударственных объединениях). По газетным сообщениям при обысках комитета комсомола арестовано 4 человека. Обыски на квартирах комсомольских работников продолжаются.

## Учащиеся города, развлекать по студентам гурабана

Студенты горно-угольного рабана подписались на месячную стипендию, составляет 125 проц. задания. После подписки оказалось, что задание по подписке на заем „4-го завершающего года пятилетки“ выполнено на 133 проц. Студенты других учебных заведений, берите пример со студентов горно-угольного рабана по реализации займа „4-го завершающего года пятилетки“.

## С частью закончили размещение займа

2-я дистанция Сибирстроястрой — сели подписались на заем „4-й завершающий год пятилетки“ на сумму 16,745 рублей, что составляет 106,15 проц. месячного оклада.

## Плав в 15000 р. выполнили даем встречных 1300 руб. Вызываем Крохалева

Сибстропуть Н-Барасса дага контрольная цифра по распространению займа „4-й завершающего года пятилетки“ на 15000 р.

## Выполнили на 100 процентов и вызываем „Крохалева“ 3-й пункт.

Выполнили на 100 процентов и вызываем „Крохалева“ 3-й пункт.

## Подпиской на 800 руб. ответил на вызов врач т. Корнеман.

В ответ на вызов д-ра Ринес подписались на заем „4-й завершающий год пятилетки“ на 800 р. и вызываем д-ра Ринес подписаться дополнительно на 300 рублей.

## Вызываем врачей: Благородова, Алексева, Подписку, Мешерскую, Прокопьеву.

Вызываем врачей: Благородова, Алексева, Подписку, Мешерскую, Прокопьеву.

## КОГДА ЖЕ ПОЧТОВИКИ И ПЕЧАТНИКИ НАЧНУТ РАЗВОДИТЬ КРОХАЛЕВ?

Администрация типографии второй месяц не может закончить постройку крохалева.

## Рабочие связи даже не знают об организации товарищества

Мы имеем огромные возможности увеличить массовые ресурсы путем крохалева. Однако до сих пор, эта отрасль работы была у нас в заго, к ней просто относились пренебрежительно, разделение крохалева считали не серьезным делом, немет

По лесу — необходимыми группами люди. Хорошо бы сейчас газетку, журнал, книжку. Хорошо бы спеть, устроить дружеское соревнование в беге, поиграть в лапту, крокет, го рохки, баскетбол. Хорошо бы, по...

По саду — выискуйте одиночку и все кругом вас разбрасывайте по лесу, то есть одиночку. Но, что победит, почему культсектор торгфедерации, не может влиять на дело организации крохалева аккурский?

Почему в общие выходные дни не организовать коллективные вылазки, свободные от работы трудящихся? И снабдить эти вылазки передовыми членами, коммунистами, ир, организаторами ир, оркестром. Обеспечить эти вылазки в культурном отношении.

Использовать их как форму массовой работы.

Создайте заводские. Пора и пошамать. Вы развлекаете и сходите на завтрак. А вот сюда бы столешницу, или на худой конец буфет Вы злы на торгфедерацию, на трест общества, на партия, на Аспорт. Вы вправе ругать их. Они ничего не сделали для обслуживания нашего дня отдыха.

Вам слышится на строящийся парк культуры и отдыха. Но вы хотите отлыгать уже, сегодня — и протест, временно обслуживающие вам должны предоставлять.

Понемногу спадает жара. День к вечеру. Медленно темнеет вода Гоми. Вторичные мучения на переире и вы шажаете к дому.

Теперь в парк или театр, в кино или городок. Но эти вылазки путешествия вы отложили до следующего дня. Кого-то мы надежда что к тому времени — жаркоет, торгфедерация, комитет, трест общ. индустрия, Аспорт, Освод и др. откажутся от нас, а по существу этого фальшивки.

Один из Ленинских.

# 47 ПРОЦЕНТНАЯ ПОДПИСКА НА ЗАЕМ ПОЗОРИТ КЕМЕРОВСКИЙ РАЙОН

Сибстропуть второй день не выпускает первенство, взятое в соревновании гигантов

Энергостроевцы, покажите, что вы умеете драться за улучшенное первенство

## Создавая социалистическое накопление рабочий класс добьется новых побед

Большевистский почин ударников сапропитового

Мы рабочие опытного сапропитового завода, подводя итоги проделанной заимовой кампании решили в дальнейшей работе все внимание сосредоточить на выполнении работ по баркам, среди жеи домохозяйств. Мы знаем, что создавая дополнительное социалистическое накопление, рабочий класс добьется новых побед. Мы берем на себя обязательство развить акционерно выпуск облигаций — не менее 10 месяцев в 8 месяцев выкупить.

Одновременно через газету „Кузбасс“ вызываем рабочих, служащих и ИТР Кемеровского района последовать на нашем примере.

По получению общего собрания Страхов Ученики ФЗУ в первые колонны подкачкинов!

Мы, учащиеся школы ФЗУ кулнарного профсоюза тр. „А“ октябри 100 процентной подпиской своим группам и вызываем группу „Б“ ФЗУ горного отделения, курсы по подготовке в институт, школы механиков и все учебные заведения последовать нашему примеру.

Ученики: Алаша, Прокляев

## Учащиеся города, развлекать по студентам гурабана

Студенты горно-угольного рабана подписались на месячную стипендию, составляет 125 проц. задания. После подписки оказалось, что задание по подписке на заем „4-го завершающего года пятилетки“ выполнено на 133 проц. Студенты других учебных заведений, берите пример со студентов горно-угольного рабана по реализации займа „4-го завершающего года пятилетки“.

## С частью закончили размещение займа

2-я дистанция Сибирстроястрой — сели подписались на заем „4-й завершающий год пятилетки“ на сумму 16,745 рублей, что составляет 106,15 проц. месячного оклада.

## Плав в 15000 р. выполнили даем встречных 1300 руб. Вызываем Крохалева

Сибстропуть Н-Барасса дага контрольная цифра по распространению займа „4-й завершающего года пятилетки“ на 15000 р.

## Выполнили на 100 процентов и вызываем „Крохалева“ 3-й пункт.

Выполнили на 100 процентов и вызываем „Крохалева“ 3-й пункт.

## Подпиской на 800 руб. ответил на вызов врач т. Корнеман.

В ответ на вызов д-ра Ринес подписались на заем „4-й завершающий год пятилетки“ на 800 р. и вызываем д-ра Ринес подписаться дополнительно на 300 рублей.

## Вызываем врачей: Благородова, Алексева, Подписку, Мешерскую, Прокопьеву.

Вызываем врачей: Благородова, Алексева, Подписку, Мешерскую, Прокопьеву.

## КОГДА ЖЕ ПОЧТОВИКИ И ПЕЧАТНИКИ НАЧНУТ РАЗВОДИТЬ КРОХАЛЕВ?

Администрация типографии второй месяц не может закончить постройку крохалева.

## Рабочие связи даже не знают об организации товарищества

Мы имеем огромные возможности увеличить массовые ресурсы путем крохалева. Однако до сих пор, эта отрасль работы была у нас в заго, к ней просто относились пренебрежительно, разделение крохалева считали не серьезным делом, немет

По лесу — необходимыми группами люди. Хорошо бы сейчас газетку, журнал, книжку. Хорошо бы спеть, устроить дружеское соревнование в беге, поиграть в лапту, крокет, го рохки, баскетбол. Хорошо бы, по...

По саду — выискуйте одиночку и все кругом вас разбрасывайте по лесу, то есть одиночку. Но, что победит, почему культсектор торгфедерации, не может влиять на дело организации крохалева аккурский?

Почему в общие выходные дни не организовать коллективные вылазки, свободные от работы трудящихся? И снабдить эти вылазки передовыми членами, коммунистами, ир, организаторами ир, оркестром. Обеспечить эти вылазки в культурном отношении.

Использовать их как форму массовой работы.

Создайте заводские. Пора и пошамать. Вы развлекаете и сходите на завтрак. А вот сюда бы столешницу, или на худой конец буфет Вы злы на торгфедерацию, на трест общества, на партия, на Аспорт. Вы вправе ругать их. Они ничего не сделали для обслуживания нашего дня отдыха.

Вам слышится на строящийся парк культуры и отдыха. Но вы хотите отлыгать уже, сегодня — и протест, временно обслуживающие вам должны предоставлять.

Понемногу спадает жара. День к вечеру. Медленно темнеет вода Гоми. Вторичные мучения на переире и вы шажаете к дому.

Теперь в парк или театр, в кино или городок. Но эти вылазки путешествия вы отложили до следующего дня. Кого-то мы надежда что к тому времени — жаркоет, торгфедерация, комитет, трест общ. индустрия, Аспорт, Освод и др. откажутся от нас, а по существу этого фальшивки.

Один из Ленинских.

## Создавая социалистическое накопление рабочий класс добьется новых побед

Большевистский почин ударников сапропитового

Мы рабочие опытного сапропитового завода, подводя итоги проделанной заимовой кампании решили в дальнейшей работе все внимание сосредоточить на выполнении работ по баркам, среди жеи домохозяйств. Мы знаем, что создавая дополнительное социалистическое накопление, рабочий класс добьется новых побед. Мы берем на себя обязательство развить акционерно выпуск облигаций — не менее 10 месяцев в 8 месяцев выкупить.

Одновременно через газету „Кузбасс“ вызываем рабочих, служащих и ИТР Кемеровского района последовать на нашем примере.

По получению общего собрания Страхов Ученики ФЗУ в первые колонны подкачкинов!

Мы, учащиеся школы ФЗУ кулнарного профсоюза тр. „А“ октябри 100 процентной подпиской своим группам и вызываем группу „Б“ ФЗУ горного отделения, курсы по подготовке в институт, школы механиков и все учебные заведения последовать нашему примеру.

Ученики: Алаша, Прокляев

## Учащиеся города, развлекать по студентам гурабана

Студенты горно-угольного рабана подписались на месячную стипендию, составляет 125 проц. задания. После подписки оказалось, что задание по подписке на заем „4-го завершающего года пятилетки“ выполнено на 133 проц. Студенты других учебных заведений, берите пример со студентов горно-угольного рабана по реализации займа „4-го завершающего года пятилетки“.

## С частью закончили размещение займа

2-я дистанция Сибирстроястрой — сели подписались на заем „4-й завершающий год пятилетки“ на сумму 16,745 рублей, что составляет 106,15 проц. месячного оклада.

## Плав в 15000 р. выполнили даем встречных 1300 руб. Вызываем Крохалева

Сибстропуть Н-Барасса дага контрольная цифра по распространению займа „4-й завершающего года пятилетки“ на 15000 р.

## Выполнили на 100 процентов и вызываем „Крохалева“ 3-й пункт.

Выполнили на 100 процентов и вызываем „Крохалева“ 3-й пункт.

## Подпиской на 800 руб. ответил на вызов врач т. Корнеман.

В ответ на вызов д-ра Ринес подписались на заем „4-й завершающий год пятилетки“ на 800 р. и вызываем д-ра Ринес подписаться дополнительно на 300 рублей.

## Вызываем врачей: Благородова, Алексева, Подписку, Мешерскую, Прокопьеву.

Вызываем врачей: Благородова, Алексева, Подписку, Мешерскую, Прокопьеву.

## КОГДА ЖЕ ПОЧТОВИКИ И ПЕЧАТНИКИ НАЧНУТ РАЗВОДИТЬ КРОХАЛЕВ?

Администрация типографии второй месяц не может закончить постройку крохалева.

## Рабочие связи даже не знают об организации товарищества

Мы имеем огромные возможности увеличить массовые ресурсы путем крохалева. Однако до сих пор, эта отрасль работы была у нас в заго, к ней просто относились пренебрежительно, разделение крохалева считали не серьезным делом, немет

По лесу — необходимыми группами люди. Хорошо бы сейчас газетку, журнал, книжку. Хорошо бы спеть, устроить дружеское соревнование в беге, поиграть в лапту, крокет, го рохки, баскетбол. Хорошо бы, по...

По саду — выискуйте одиночку и все кругом вас разбрасывайте по лесу, то есть одиночку. Но, что победит, почему культсектор торгфедерации, не может влиять на дело организации крохалева аккурский?

Почему в общие выходные дни не организовать коллективные вылазки, свободные от работы трудящихся? И снабдить эти вылазки передовыми членами, коммунистами, ир, организаторами ир, оркестром. Обеспечить эти вылазки в культурном отношении.

Использовать их как форму массовой работы.

Создайте заводские. Пора и пошамать. Вы развлекаете и сходите на завтрак. А вот сюда бы столешницу, или на худой конец буфет Вы злы на торгфедерацию, на трест общества, на партия, на Аспорт. Вы вправе ругать их. Они ничего не сделали для обслуживания нашего дня отдыха.

Вам слышится на строящийся парк культуры и отдыха. Но вы хотите отлыгать уже, сегодня — и протест, временно обслуживающие вам должны предоставлять.

Понемногу спадает жара. День к вечеру. Медленно темнеет вода Гоми. Вторичные мучения на переире и вы шажаете к дому.

Теперь в парк или театр, в кино или городок. Но эти вылазки путешествия вы отложили до следующего дня. Кого-то мы надежда что к тому времени — жаркоет, торгфедерация, комитет, трест общ. индустрия, Аспорт, Освод и др. откажутся от нас, а по существу этого фальшивки.

Один из Ленинских.

## ГОРТЕАТР

22 июня открытый спектакль для всех Улица радосты. Билеты продаются. Начало в 8 ч. 30 м. в.

## ГОРСАД

Ежедневно гуляния, играет ОРКЕСТР МУЗЫКИ, на площадке танцы. Начало в 8 ч. вечера.

22 июня вечера поэзия, сатиры, юмора, песни и музыки артистов Московской эстрады САША КРАСНЫЙ, Н. ВИЛЬНЕР, ТАМАРА СТРОКОВА (жанровые песни)

Человек оркестр МЕДИИ, А. Сосновский (тенор) У роля свободный художник Дулетов

В саду гуляния, оркестр, на площадке танцы. Билеты продаются с 5 ч. дня. Начало концерта в 10-30 м.

В виду окончания срока хранения грузов, принадлежностей: геологической базы, Райотребсоюз, У. Н. Ш. совхозу „Свиновод“, Шеголевскому совхозу, горно-угольному техникуму, госбанку, Коммунабу, Кемеровскому геологической конторе ЦРК.

## ПРОДАЮТСЯ:

Пусковой прибор, выключательный прибор, шестерня разъемная, болты железные, кувалды, катки безостовый, рукава резиновые, лезвия, краны, масляные, арматура медная, стекла волновые, муфты железные, стержни электропроводные, таушеры железные, профили золотые, провод медный, фарфоровые изделия, шпильки пружинные, вагонетки, сетка железная, телефонные аппараты, котла заводная, вальцы стальные, части водопроводные чугунные, ремешки пружинной, вентиляторы железные, колеса асбестовые, хворья известная, чугунные изделия, стеклотраф, антикерский товар, тисы кузнечные, дуги для ржавления, спенки тракторные, краска Амальгамная. Все справки даются по телефону № 121.

Вспешная „Сюжетранс“ Пром. артели „Ударник“ Кемеровского стройтресту требуется лудильщики Сибстропуть срочно требуется стенографистка, бухгалтер, машинистка. Справку пожеланием обратитесь Ле Обращаться Советская 161 пина 41 в часы занятий.

Потерялся нури 16 Ушла лошадь кобылицы, хвост и правое крыло, масти гнедой, жеребца, об отрезаны и пелух безправое плече лптно, грива стрижена. Знающих сообщить по адресу: Интернациональная ул. № 26 Ташкент.

Потерялся нури 16 Ушла лошадь кобылицы, хвост и правое крыло, масти гнедой, жеребца, об отрезаны и пелух безправое плече лптно, грива стрижена. Знающих сообщить по адресу: Интернациональная ул. № 26 Ташкент.

## Объявление

Постановлением СН К СССР от 5 мая 1952 г. ус таповлено обязательное внесение платежей за от проблемные грузы по железной дороге на станции отправления. В случае не уплаты денег при отправлении вагоны будут разгружены за счет отправителя с начислением платы за простой вагонов, хранение грузов и за не выполнение ответственнойности за все последствия на грузоотправителя.

При невыплате выгруженны грузов в установленные сроки, таковые будут продаваться с торгов. При систематическом повторе или не уплаты за провоз будет прекращаться подача вагонов до урегулирования этого вопроса.

Зам. начальника станци Кемерово Зеленин

Предлагает комсомолу госпартию сдать в свою бухгалтерию учреждения, предприятия, организации все заполненные поданные листы на заем.

Бухгалтерия учреждений предприятий, организаций обязана предоставить в горбюджету 503 не поз дне 25 июня 6 г. кулирные заявки подписные на заем „4-й завершающий“ по форме поданных листов с обязательным указанием количества подписчиков, фонда месячной зарплаты и общего числа рабочих и служащих.

Кулирные заявки предоставляются за подписью руководителей учреждений и гл. бухгалтеров.

Горбюджет 803

Заспешившая прозает несоразмерно насу, лодку и два чугунных котла.

# В ВЫХОДНОЙ ДЕНЬ

Простая жизнь — против обычного — полчас вы встаете. Но реке медленно движется серая лента тумана. Она медленно тает. Небо безоблачно, чисто, голубое. День обещае быть хорошим. Чорт возьми, это прескучно! Сегодня выходной день. Надо отдохнуть, прогуляться, побывать в лесу, на той стороне, вечером вернуться в цирк или театр. Надо отдохнуть, чтобы завтра бодрый и сильный снова встать на работу.

Наскоро вы собираете завтрак: паря яиц, хлеб с маслом, бутылке молока. Вы выходите из дома. Дороги чисты. Спорес за город, в лес, туда где зелень и чистый воздух. Чихнув от пыли, подытой прохладным воздухом — вы начинаете свою экскурсионную вылазку.

Бодро шагаете вы к знаменитой и многословной речной липе. Чем ближе к реке, тем больше сомнений. Вы пытаетесь успокоить себя: — сегодня контрастные не будут чудо-юдо „сапожники“. Из этих помыслов ничего не получается.

Вы спускаетесь к реке. Там — сядя и быстро — играете солнечными лучами. Она кружит быстринками, мелкими прибрежными гальку. Ну и хорошо же денек!

Вы подходите к мосткам. Парома нет. Он на той стороне. Катера тоже нет. Где он, знает в комбесте. Да и знает ли? А если знает, то разве вам легче от этого?

На мостках вы вылавливаете с парой другой таких же одиночек — эскрсаптов, как и вы.

Хорошо бы сейчас на лодочке! — Не плохо бы. Да где ее взять?

Говорят Освод дает лодки в прокат.

А где он этот Освод? Вы не знаете?

— Нет.

Вы оглядываетесь. Нигде никаких признаков объявления о лодочной станции.

Вы поглядываете на тот берег. Паромажки явно не торопятся. Чорт побери, когда они тронутся?

Вы глядите на берег. Вода сбывает. Тепло. Скоро можно будет купаться. Не построили ли в этом году купальни? Нет, не заметно. Знают, олять, как в прошлом году, будет один общий неорганизованный пляж, где мужичья будут мешать купаться женщинам. Опять, значит, придется в воду вы будете безозной и заглядывать через плечо на остающуюся на берегу одежду. О культуре, конечно, полнезна, но приди домой в одних трусиках, уйдя из дома в бродях и футболке, — вам законно не нравятся. Алло, гороскоп! Где обещанные купальни?

Наконец то паром отчаливает от того берега. Вы ждете его молча: и чертыхаться можно устать. Паром пристает.

Гальки постукивают в ритм шагов. Скорей в лес. Но тропинка вы поднимаетесь в гору. Поднявшись неуловимо, Чорт побери, ну уж нельзя устроить лодоч