

СТАЛИНСКОЕ ЗНАМЯ

Орган Мысковского райкома КПСС
и районного Совета депутатов трудящихся

№ 39 (1044) Четверг, 13 мая 1954 г. Цена 10 к.

Выше темпы, лучше качество весеннего сева

У тружеников колхозной деревни наступила горячая и ответственная пора — весенний сев, который необходимо провести своевременно и на высоком агротехническом уровне.

Нынешняя весна отличается от предыдущих тем, что из-за неблагоприятных метеорологических условий полевые работы начались с большим опозданием. Поэтому на руководителей колхозов, агрономов МТС в колхозах, секретарей партийных организаций возлагается большая и ответственная задача — не упустить дорогое время, провести сев в сжатые сроки.

Однако, надо сказать, что по состоянию на 10 мая еще не все колхозы района приступили к массовым весенне-полевым работам.

Колхозы имени Молотова и «Путь к социализму» — соседи. Колхозники двух колхозов соревнуются между собой, чтобы в текущем году получить по 17 центнеров зерновых и 150 центнеров картофеля с гектара. И, если первый приступил к севу девятого мая, то второй и на десятое число не начал сев яровых. Крайне медленно включаются в работу тракторы по подъему целинных земель и мягкой пахоты. В текущем году в колхозах района предстоит освоить под пашню сто девяносто пять га целинных земель. Ясно, что такой объем работы потребует от всех колхозников и механизаторов МТС упорного труда, чтобы успешно справиться с этой задачей. В решении этой задачи большую помощь должны оказать шефы — промышленные предприятия и строительные организации района. Тем не менее, пока что этой помощи оказывается недостаточно. Руководителям Томусинской шахты 1—2 только на перегон трактора до полей подшефного колхоза «Путь к социализму» потребовалось более четырех дней.

Что можно сказать о шефской

помощи со стороны Томусинской строительной площадки? Направленный, этой организацией трактор на подъем целинных земель в подшефный колхоз им. Молотова, не сделав ничего, на второй же день вернулся обратно.

Наряду с севом зерновых в ближайшие дни начнется массовая посадка картофеля. Но многие колхозы не имеют в достатке семян. Только в колхозе «Путь к социализму» до плана недостает около 100 тонн семенного картофеля. В силу проявленной беспечности со стороны ряда председателей в некоторых колхозах допущена порча семенного фонда. Так, в колхозе «Новый труд» (председатель тов. Урухпаев) половина семян оказалась непригодной к посадке.

Главная задача сейчас правлений колхозов, партийных организаций, специалистов сельского хозяйства состоит в том, чтобы сев развернуть с максимальной полнотой, для этого использовать все силы и средства колхозов, резко повысить выработку на каждый трактор, добиваясь строгого соблюдения правил агротехники на вспашке, севе и бороновании. Принять необходимые меры к изысканию недостающих семян картофеля.

Важной задачей сельских партийных организаций в эти дни является боевая целеустремленная политическая агитация. В этом немалую роль должны сыграть агитаторы — коммунисты, комсомольцы и сельская интеллигенция. В беседах, лекциях, докладах, в боевых листках нужно систематически пропагандировать передовой опыт трактористов, колхозников, шире развернуть социалистическое соревнование за перевыполнение сменных норм выработки и качества сева. В этом будет главная задача, чтобы преодолеть отставание, провести весенний сев успешно и с хорошим качеством.

Утверждение участников Всесоюзной сельскохозяйственной выставки

Главный комитет Всесоюзной сельскохозяйственной выставки приступил к утверждению участников выставки 1954 года. Уже утверждено свыше четырех тысяч хозяйств, организаций, передовиков сельского хозяйства и научных учреждений Ярославской, Калининской, Владимирской,

Курганской, Свердловской, Молотовской и других областей РСФСР, Украинской ССР, Узбекской ССР, Армянской ССР, Казахской ССР.

В Главный комитет поступило более 20 тысяч материалов на кандидатов в участники выставки.

ТАСС.

Работники сельского хозяйства! Боритесь за дальнейшее развитие зернового хозяйства — основы всего сельскохозяйственного производства, за высокие урожаи всех сельскохозяйственных культур!

(Из Призывов ЦК КПСС к 1 Мая 1954 года).

Вспашешь в срок, посеешь в срок — будет урожай высок!

В РАЙКОМЕ КПСС И РАЙИСПОЛКОМЕ

Об учреждении переходящего красного знамени и районной Доски почета на период весенне-полевых работ

Бюро райкома КПСС и исполком районного Совета депутатов трудящихся постановляют:

1. На период весеннего сева, ухода за посевами, заготовки кормов в колхозах района учредить переходящее красное знамя исполкома районного Совета депутатов трудящихся и районного комитета партии и районную Доску почета в газете «Сталинское знамя».

2. Установить, что присуждение переходящего красного знамени колхозам района, занявшим первенство в социалистическом соревновании, производится по итогам работы колхозов за истекшую пятидневку.

3. На районную Доску почета заносить, как в целом колхозы, добившиеся высоких показателей в работе, а также тракторные бригады, отдельных трактористов и колхозников, добившихся высоких показателей с хорошим качеством на пахоте, севе и т. д.

Установить, что на районную Доску почета передовики — трактористы, колхозники заносятся по представлению правлений колхозов и первичных партийных организаций.

4. Обязать редактора районной газеты тов. Королева на страницах газеты регулярно освещать достижения высокопроизводительного труда колхозников на весеннем севе.

Больше шефской помощи колхозам

Освоение целинных и залежных земель является делом большой государственной важности.

В текущем году в колхозах района предстоит освоить под посевы зерновых и овощных культур 195 гектаров. В выполнении этой задачи решающую роль будут играть механизаторские кадры МТС, работающие на тракторах.

Конечно, в этом деле большую помощь должны оказать шефы промышленных предприятий и строительных организаций района. Правильно поступил коллектив Мысковского строительного управления: вот уже неделя, как в подшефный колхоз «Путь к социализму» направлен трактор «С-80» на освоение целины. За это время трактористы тт. Урюпин и Колесников раскорчевали и вспахали целины около десяти гектаров. Надо сказать, что тт. Урюпин и Колесников за это время могли бы сделать вдвое — втрое больше, если бы Кузнецкая МТС

и бригадир тракторной бригады тов. Шуткин обеспечили трактор плугом не с одним корпусом, как он сейчас работает, а десяти-или пятикорпусным, с полной нагрузкой.

Безусловно, и другие шефствующие организации могли бы оказать значительно большую помощь. Разве не имеют такой возможности руководители Томусинской строительной площадки тт. Зюбин и Гришкин, которые за счет отведенных земель в колхозах имени Молотова и имени Мичурина под строительную площадку обязаны освоить в этих колхозах более семисот гектаров?

Однако тов. Зюбин ограничился тем, что направил один трактор в колхоз имени Молотова. Ровным счетом этот трактор ничего не сделал, возвратился обратно.

Колхозники ждут действительной помощи и надеются, что шефы будут оказывать всемерную помощь.

А. Бочаров.

Не теряют ни часа дорогого времени

Несмотря на плохую погоду, в совхозе «Берензасс» все шире разворачивается фронт весенне-полевых работ. К 12 мая механизаторы совхоза закультивировали 32 гектара, ведется пахота, посеяно 30 гектаров овса. Рабочие и специалисты совхоза стремятся провести сев на высоком агротехническом уровне, сократить сроки весенне-полевых работ.

В этом году, как и в прошлом, трудящиеся совхоза большое внимание уделяют развитию овощеводства и картофелеводства. Заложено 960 парниковых рам. За рассадой помидоров и капусты налажен хороший уход, поэтому молодые растения прекрасно растут. Из 65 гектаров картофеля 10 гектаров будут посажены квадратно-гнездовым способом. Увеличивается в этом году площадь посева некоторых овощей. Кроме того, в совхозе будет впервые посеяно 9 гектаров кукурузы, которая пойдет на силос.

Задачи подъема сельского хозяйства требуют от коллектива совхоза «Берензасс» провести весенне-полевые работы быстро и качественно — заложить прочные основы урожая нынешнего года. Поэтому рабочие и служащие не теряют ни одного часа дорогого времени, ведут сев зерновых, готовятся к посадке картофеля и севу овощей.

Т. Воронин.

СВОДКА

районного управления сельского хозяйства о ходе весеннего сева в колхозах района на 10 мая 1954 г.

(В первой колонке показано выполнение плана посева яровых культур, во второй — весновспашки, в процентах)

1. Им. Молотова	5,6	—
2. Им. Коминтерна	—	4,2
3. Им. Мичурина	—	1,4

Колхозы «Новый труд», «Красный борец», «Путь к социализму» и «Анчи-Шор» на 10 мая еще не приступили к весенне-полевым работам.

Чтоб твои поля родные
Дали крупный урожай,
Золотые яровые
Полной нормой высевай!

Мы земли целинные дружной семьей
Подыдем весной этого года
И выполним с честью свой долг трудовой
Задание партии,
Волю народа!

Производительно использовать сельскохозяйственную технику

Главным показателем работы каждой МТС является высокий и устойчивый урожай на всех обрабатываемых площадях. Такие передовые машинно-тракторные станции, как Медведовская Краснодарского края, Стрижевская Винницкой области, Котовская и имени Шевченко Одесской области, Первая Шахриябзская Узбекской ССР, из года в год обеспечивают высокую урожайность колхозных полей. Например, в сельскохозяйственных артелях, обслуживаемых Медведовской МТС, за последние три года урожай зерновых превышает 20 центнеров с гектара. Основой успехов этих МТС служат высокий уровень организаторской работы в колхозах и правильное использование сельскохозяйственной техники.

Некоторые работники МТС склонны успокаивать себя высокой сезонной выработкой на трактор в переводе на условную пахоту. Этот показатель не может служить мерой использования тракторов. Высокая сезонная выработка нередко достигается за счет растяжки сроков проведения полевых работ, что неизбежно приводит к снижению урожайности. Основным же показателем слаженной, ритмичной работы МТС является выполнение и перевыполнение сменной выработки каждым тракторным агрегатом.

Опыт Динской МТС Краснодарского края, Мясниковской МТС Ростовской области и других передовых МТС страны показывает, что они достигли высокой сменной выработки прежде всего за счет устранения простоев тракторов из-за технических неисправностей и организационных причин. Своевременный плановый технический уход за тракторами здесь стал основным содержанием работы участковых механиков и бригадиров тракторных бригад.

В отличие от прошлых лет в текущем году сложный технический уход и ремонт тракторов, сельскохозяйственных машин возлагаются на автопередвижные мастерские.

Это мероприятие, направленное на улучшение обслужива-

ния тракторного парка, требует четкой организации работы автопередвижных мастерских и специальных бригад ремонтных рабочих.

Важнейшим средством для повышения сменной выработки является строгое соблюдение машинно-тракторными станциями организационно-технических правил производства тракторных работ. В правилах изложены наиболее целесообразная технология, организационные, агрономические и технические требования к подготовке и проведению отдельных видов полевых работ, распределение обязанностей между членами бригад и т. д.

Перед машинно-тракторными станциями поставлена задача — провести в этом году посев кукурузы, подсолнечника, посадки картофеля, помидоров, капусты и других пропашных культур, как правило, квадратно-гнездовым и квадратным способами.

МТС получают уже значительное количество специальных машин: картофелесажалки «СКГ-4», машины «СРН-4» для квадратной посадки рассады, выращенной в торфоперегнойных горшочках, квадратно-гнездовые сеялки для посева кукурузы, подсолнечника и клеверины. Многие сеялки «СШ-6» оборудуются приспособлениями конструкции «ВИМ» для посева пропашных культур при помощи мерной проволоки. В МТС поступают комплекты деталей и узлов для переделки двухрядных картофелесажалок «СК-2» в четырехрядные, приспособленные для квадратно-гнездовой посадки картофеля.

Однако специальных машин в ряде МТС все еще не хватает. Поэтому следует широко применять квадратно-гнездовую посадку картофеля под плуги и культиваторы, ручную квадратную посадку рассады, посев кукурузы ручными сажалками, с предварительной маркировкой поля.

Уже в первые дни весенних полевых работ передовые механизаторы обогатили практику использования сеялок «СШ-6», оборудованных приспособлениями конструкции «ВИМ». Применяя новые, про-

грессивные приемы, механизаторы обеспечивают высокую производительность машин и высокое качество сева. Например, в Девладовской МТС Днепропетровской области организована работа агрегатов, составленных из двух сеялок «СШ-6». При этом две мерные проволоки устанавливаются так, что одна из них является продолжением другой. Подобная организация работы сеялок позволяет проводить посев на длине гона в 1 километр и экономить время на поворотах агрегата. Производительность агрегата из двух сеялок «СШ-6» на посевах подсолнечника достигла в этой МТС 32 гектаров в день.

Квадратно-гнездовая посадка и посев требуют серьезной подготовки работников сельского хозяйства и особо четкой организации дела. Большое внимание необходимо обратить на качество работы и точность квадратов, иначе последующая обработка междурядий в двух направлениях окажется невозможной.

Задача повышения урожайности требует серьезного улучшения качества тракторных работ. Надо решительно пресекать мелкую пахоту, плохую разделку почвы, снижение норм высева, неудовлетворительную заделку семян. Каждый такой случай должен быть предметом общественного осуждения. В борьбе за повышение качества тракторных работ многое могут сделать агрономы МТС.

МТС играют выдающуюся роль в развитии и укреплении колхозов, в подъеме нашего сельского хозяйства. Они выросли в крупные социалистические предприятия. Решения сентябрьского и февральско-мартовского Пленума ЦК КПСС предусматривают повышение роли машинно-тракторных станций в организационно-хозяйственном укреплении колхозов, в борьбе за дальнейший подъем сельского хозяйства. Долг работников МТС — отдать все силы на осуществление этих исторических решений.

Л. Корбут,
зам. начальника Главного управления МТС и механизации Министерства сельского хозяйства СССР.

Праздник песни

У советской песни славный боевой путь. Родившись в большевистском подполье, она организовала народы России на свержение царизма, вела в бой красногвардейские отряды на штурм Зимнего дворца. В гражданскую войну, в годы мирного строительства социализма, в годы Великой Отечественной войны, и сейчас, в годы постепенного перехода от социализма к коммунизму советская песня — надежный спутник и верный товарищ нашего народа.

Советская песня пользуется большой любовью у зарубежных народов. На всемирных фестивалях наши песни звучат на всех языках мира.

В нашей стране ежегодно проводится праздник песни, на котором советский народ во-

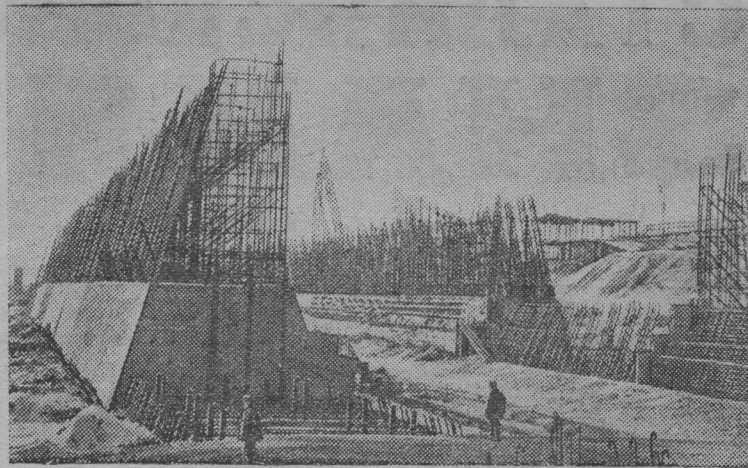
сем многообразии и красоте исполняет лучшие песни о Родине, о партии, о мире, о дружбе. 13 июня 1954 года будет проводиться праздник песни в Мысковском районе, в котором примут участие все коллективы художественной самодеятельности. Каждому коллективу художественной самодеятельности необходимо приготовить интересную, жизнерадостную программу. Клуб шахты «Томусинская 1—2» (Ольжерасс), Томского и Мысковского строительных управлений (Междуречье, Мыски), районный Дом культуры — крупнейшие очаги культуры в районе. Эти клубы могут и должны быть самыми активными участниками праздника песни. Не меньшее место в празднике отво-

дится школам района.

До праздника остается один месяц. Необходимо сейчас уже закончить подбор репертуара и перейти к систематическим репетициям и тщательной обработке программы. Праздник откроется выступлением сводного хора, который исполнит «Гимн Советского Союза», «Гимн демократической молодежи мира», «Россия и Украина», «Партия — наш рулевой».

Задача профсоюзных и комсомольских организаций — как можно активнее включиться в подготовку к этому важному мероприятию, широко вовлечь трудящихся к участию в празднике песни.

Л. Песчанский,
худ. руководитель районного Дома культуры.



Куйбышевгидрострой. Широким фронтом ведутся работы на первом пусковом объекте гидроузла — нижнем судоходном шлюзе.

На снимке: общий вид строительства левой камеры нижнего судоходного шлюза. Фото Н. Финникова.

Прессклише ТАСС.

Лесопильный цех должен работать лучше

(Письмо в редакцию)

За первый квартал текущего года рамная бригада лесопильного цеха Мысковского ДОК'а в среднем распиливала за смену 18,7 кубометра круглого леса. Такая производительность труда, конечно, недостаточна. При имеющейся технике можно дать гораздо больше. Дело в том, что эту технику нужно правильно и полностью использовать. Однако этого здесь нет. Пилорама часто простаивает из-за различных поломок и неисправностей, которые возникают по причине неудовлетворительного ухода за механизмами. Взять, к примеру, лесотаску. С начала установки никто не позаботился очистить ее от грязи и мусора, не производился своевременно профилактический ремонт. По этой причине в апреле лесотаска вышла из строя на пять дней. Следовательно, столько же не работала пилорама.

Рабочие цеха не раз вносили рационализаторские предложения, способствующие по-

вышению производительности труда и улучшению качества работы, но начальник цеха тов. Барлетов почему-то не обращает на это внимания, и, в лучшем случае, предложения внедряются после длительной волокиты. Так, в сентябре 1953 года я предложил удлинить лесотаску, т. е. подвести ее ближе к пилораме, что облегчит труд рамной бригады, даст экономии электроэнергии, повысит производительность труда. Но это предложение было осуществлено только в апреле 1954 года. Причем начальник цеха препятствует оплате за произведенные работы по усовершенствованию лесотаски.

Мне кажется, что начальнику цеха тов. Барлетова следует прислушиваться к голосу рабочих, способствовать внедрению в производство дельных предложений, принять меры к тому, чтобы лесопильный цех работал лучше. Для этого есть все возможности.

П. Лийматта,
рабочий.

Улучшить качество швейных изделий

Спрос на товары широкого потребления населения нашего района непрерывно возрастает. Чтобы полнее удовлетворять запросы трудящихся, необходимо расширить ассортимент и улучшать качество товаров местного производства.

Коллектив швейного цеха промартели «18 марта», выполняя индивидуальные заказы, добился хороших результатов как по количеству, так и по качеству. Мастера цеха тт. Кашульский и Шарабарин, например, намного перевыполнили апрельский план. Судя по записям в книге отзывов, заказчики довольны работой этих мастеров.

Швейный цех артели выполняет не только заказы, но и производит массовый пошив одежды, которая поступает в магазины райпотребсоюза для продажи населению. В противоположность изделиям, сши-

тым по заказу, продукция массового производства не имеет хорошего качества. Так, брюки, поступившие в раймаг, не соответствуют указанному на этикетке размеру. Из-за этого возникает ряд недоразумений. Например, доверившись этикетке, покупатель берет брюки того размера, какого он носит, а дома обнаружил, что они коротки и узки. Несет обратно в магазин. В магазине предлагают на выбор, но выбирать не из чего: промартельские размеры почему-то намного меньше общепринятых.

Председатель промартели тов. Барнинов должен принять меры к тому, чтобы изделия массового пошива изготовлялись также качественно, как и по заказам.

И. Иванов.

Редактор **Т. И. КОРОЛЕВ.**

Утерянный штамп горнопромышленной школы № 2 считать недействительным.

Дирекция.