

Знамя ИЛЬИЧА

ОРГАН ГУРЬЕВСКОГО РИ ВКП(б) И РАЙОННОГО СОВЕТА
ДЕПУТАТОВ ТРУДЯЩИХСЯ, НОВОСИБИРСКОЙ ОБЛАСТИ

№ 6 (705)
7-й год издания

19 января 1941 г.
Воскресенье

Цена 8 коп.

О МЕРОПРИЯТИЯХ ПО УВЕЛИЧЕНИЮ ПРОИЗВОДСТВА ТОВАРОВ ШИРОКОГО ПОТРЕБЛЕНИЯ И ПРОДОВОЛЬСТВИЯ ИЗ МЕСТНОГО СЫРЬЯ

Постановление Совета Народных Комиссаров Союза ССР и Центрального Комитета ВКП(б)

Совет Народных Комиссаров Союза ССР и Центральный Комитет ВКП(б) отмечают, что производство товаров широкого потребления и продовольствия из местного сырья в большинстве республик, краев и областей отстает от возрастающего спроса населения на эти товары.

Совершенно недостаточно производство таких товаров повседневного обихода и сельскохозяйственного инвентаря, как телеги, хода, сбруя, деготь, смола, различная тара, гончарные изделия и пр., кирпич, черепица, известь, канифоль, хлопчатобумажные и трикотажные изделия, мебель, обувь, стеклянные и химические изделия, металлоизделия широкого потребления, школьные принадлежности и пр., местное топливо (уголь, торф, дрова и др.), а также продовольственные товары — продукты свиноводства, местного рыболовства, охоты, сбора дикорастущих плодов, ягод, грибов, садоводства и пчеловодства, производство которых может и должно быть налажено на основе использования местных сырьевых ресурсов силами местной (особенно районной) промышленности и промышленной кооперации.

Отсутствие необходимых прав у местных советских органов распоряжаться продукцией, вырабатываемой местной промышленностью и промышленной кооперацией, недостаточная финансовая заинтересованность, неправильная система планирования, при которой наркоматы местной промышленности союзных республик, Всекопромсовет и Наркомторг СССР устанавливали план производства и использования всех товаров широкого потребления, вырабатываемых местной промышленностью и промышленной кооперацией без учета местных интересов, — привели к тому, что местные органы власти и торгующие организации не были в должной мере заинтересованы в расширении производства товаров широкого потребления, стали на путь живдичества, ориентируясь на ввоз этих товаров из других республик, краев и областей.

Так, из РСФСР в районы средней Азии и Закавказья ввозят шорнообозные изделия, мебель, из Вологодской и Ленинградской областей в Новосибирскую область ввозят лыжи, из Ленинградской и Тульской областей в Свердловскую и Молодотовскую области — замки, кольца

для кос, топоры и метлы, из Одессы в Тульскую область — примусные иголки, в Куйбышевскую, Горьковскую и Челябинскую области ввозят шепные тозари, колосную масть, детские игрушки, в Днепрпетровскую область — хозяйственные вилы, оконные задвижки, канцелярские кнопки, примусные иголки, в Саратовскую область — печные дверцы, ведлаки для молока, ложки, звонки, щекотки, в Воронежскую область — прищепки для белья, замки, пуговицы, деревянные лопаты, оглобли, метлы, в Ростовскую область — детские кровати, в Казахстан — оконные ручки, пеналы и другие изделия, хотя в этих республиках и областях имеются все возможности для организации производства перечисленных товаров на месте.

Ненужные перевозки изделий из области в область вызываются зачастую узкой специализацией предприятий местной и легкой промышленности, а также промышленной кооперации, особенно швейных и обувных фабрик и стекольных заводов.

При наличии мощностей, не использованных в местной промышленности и промышленной кооперации, имеет место организация цехов ширпотребов по переработке отходов на предприятиях союзной и республиканской промышленности, причем производство товаров ширпотребов в цехах ширпотребов зачастую организовано в ущерб основному производству, отвлекая от него часть рабочей силы, оборудования и материалов.

Наличие убыточных цехов по ряду товаров широкого потребления, по топливу, местным стройматериалам тормозит производство этих изделий.

Многочисленность и громоздкость управления местной промышленностью и промышленной кооперацией приводят к подчинению одного предприятия ряду хозяйственных организаций, что порождает безответственность местных органов власти и лишает их права самостоятельно управлять этими предприятиями.

В целях развязывания местной промышленности и предоставления ей широкой возможности проявить инициативу в деле производства товаров ширпотребов, Совет Народных Комиссаров Союза ССР и Центральный Комитет ВКП(б) постановляют:

I.

Об организации и планировании местной промышленности и промышленной кооперации

1. Отменить существующую практику централизованного планирования производства и использования товаров широкого потребления и продовольствия, вырабатываемых местной промышленностью и промышленной кооперацией, как тормозящую развертывание местной

промышленности и порождающую нерациональные межобластные перевозки товаров.

Установить с января 1941 года следующий порядок планирования и распределения продукции местной промышленности и промышленной кооперации:

Долг работников всей местной промышленности — дать трудящимся как можно больше обуви, одежды, пищевых продуктов, разнообразных предметов бытового обихода, возможно полнее удовлетворить потребность в топливе, строительных и других материалах.

а) вся продукция предприятий районной и областной промышленности и промышленной кооперации, вырабатываемая из отходов и местного сырья, полностью, а из государственного недефицитного сырья — 50 проц. (по списку, утверждаемому Экономсоветом при Совнаркоме СССР) остается в распоряжении района, области (края), республики;

б) план производства и использования продукции, вырабатываемой предприятиями районного подчинения, утверждает рай(гор)исполком на основе заданий обл(край)исполкомов советов депутатов трудящихся и совнаркомов союзных и автономных республик;

в) план производства продукции (в ассортименте), вырабатываемой предприятиями областного подчинения и промышленной кооперации утверждает обл(край)исполкомы советов депутатов трудящихся и совнаркомы автономных республик на основе заданий совнаркомов союзных республик.

2. В целях упорядочения руководства работой промышленной кооперации: а) возложить полностью руководство промышленной кооперацией на обл(край)исполкомы и совнаркомы союзных и автономных республик;

б) для организации предприятий по производству товаров широкого потребления и продовольствия из местного сырья, строительных материалов и топлива разрешить совнаркомом автономных республик и обл(край)исполкомам производить расходы сверх установленных им лимитов по планам капитальных работ за счет перевыполнения бюджета в доходной части, экономии по расходной час-

ти, установленной по отчету за квартал (за исключением ассигнований на народное образование и здравоохранение), а также за счет использования накопленной местной промышленности и собственных средств промышленной кооперации на строительство и организацию местных предприятий до 200 тыс. рублей, городским и районным исполкомом до 50 тыс. рублей на одно предприятие, а совнаркомом союзных республик до 500 тыс. рублей на одно предприятие.

3. Обязать совнаркомы союзных республик в 2-месячный срок ликвидировать в областях, не имеющих развитой производственной базы, областные отраслевые управления промышленности, укрепив за этот счет областные отделы управления местной промышленности, предоставив им хозяйственные права.

4. Установить, что основной формой управления промышленностью районного подчинения является райпромкомбинат, подчиненный райисполкому, допуская в необходимых случаях с разрешения обл(край)исполкома и совнаркома республики организацию нескольких отраслевых райпромкомбинатов.

II.

О финансировании предприятий местной промышленности и промышленной кооперации и о порядке установления цен на товары широкого потребления, производимые местной промышленностью и промышленной кооперацией

5. Установить, что накопления районной и городской промышленности, за исключением фонда директора, остаются в распоряжении районных и городских исполкомов и идут на расширение местной промышленности. Предоставить право рай(гор)исполкомам направлять до 25 проц. получаемых накоплений на жилищное, культурно-бытовое строительство и благоустройство. Разрешить совнаркомом союзных республик, не имеющих областного деления, совнаркомом автономных республик и обл(край)исполкомам в случае необходимости отчислять от накоплений районной и городской промышленности до 25 проц. в фонд развития районной промышленности в других районах области (края), республики, не имеющих областного деления.

6. Для организации предприятий по производству товаров широкого потребления и продовольствия из местного сырья, строительных материалов и топлива разрешить совнаркомом автономных республик и обл(край)исполкомам производить расходы сверх установленных им лимитов по планам капитальных работ за счет перевыполнения бюджета в доходной части, экономии по расходной час-

ти, установленной по отчету за квартал (за исключением ассигнований на народное образование и здравоохранение), а также за счет использования накопленной местной промышленности и собственных средств промышленной кооперации на строительство и организацию местных предприятий до 200 тыс. рублей, городским и районным исполкомом до 50 тыс. рублей на одно предприятие, а совнаркомом союзных республик до 500 тыс. рублей на одно предприятие.

7. Разрешить Государственному банку выдавать возвратный кредит сроком на 1 год, а Промбанку — сроком на 3 года на расширение и организацию производства товаров широкого потребления и продовольствия на предприятиях районной, областной промышленности и промышленной кооперации по ходатайству предприятий до 50 тыс. рублей, обл(край)исполкомом и совнаркомом автономных республик — до 200 тыс. рублей и совнаркомом союзных республик — до 500 тыс. рублей на одно предприятие.

8. Разрешить производить строительство, расширение и организацию предприятий по производству товаров широкого потребления и

продовольствия стоимостью до 500 тыс. рублей по сокращенной проектно-сметной документации и финансировать эти работы по сметно-финансовым расчетам.

9. Освободить, начиная с 1941 года, вновь организованные предприятия, работающие на местном сырье и отходах, в течение 2 лет работы с момента ввода их в действие:

а) местной, районной и городской промышленности — от налога с оборота, бюджетной наценки и отчислений от прибыли в бюджет;

б) промышленной кооперации — от налога с оборота, бюджетной наценки и подоходного налога.

10. Освободить от обложения налогом с оборота и бюджетных наценок предприятия местной (районной, городской и областной) промышленности и промышленной кооперации по выработке гончарных изделий, черепицы, изделий из камыша, соломы, лозы, а также производство обозных изделий и ценных товаров.

11. Ликвидировать конвенционные бюро при местных органах Наркомторга СССР.

Установить, что на товары, по которым не имеется единых отпускных и розничных цен, утвержденных правительством Союза ССР, цены устанавливаются в следующем порядке:

а) на товары, в том числе местное топливо, производимые предприятиями местной промышленности районного и областного подчинения, промышленной кооперацией, кооперацией инвалидов и предприятиями общественных организаций, отпускные и розничные цены, торговые скидки и наценки утверждаются совнаркомом союзных республик, не имеющих областного деления, совнаркомом автономных республик, край(обл)исполкомом, а в Москве и Ленинграде — горисполкомом; в таком же порядке устанавливаются цены на черепицу, мел, песок местного производства, а также на остальные строительные материалы производства районной промышленности, идущие для продажи населению, но не выше цен, по которым эти товары реализуются для широкого потребления;

б) на товары широкого потребления, вырабатываемые предприятиями республиканского подчинения, отпускные и розничные цены, торговые скидки и наценки утверждаются совнаркомом союзных республик.

О мероприятиях по увеличению производства товаров широкого потребления и продовольствия из местного сырья

Постановление Совета Народных Комиссаров Союза ССР и Центрального Комитета ВКП(б)

(Окончание. Начало см. на 1-й странице)

III

О цехах ширпотреба и использовании отходов

12. Обязать совнаркомы союзных и автономных республик, обл(край)исполкомы и союзные промышленные наркоматы в месячный срок представить на рассмотрение Совета по товарам широкого потребления при СНБ СССР предложения о цехах ширпотреба, подлежащих закрытию, и об организации производства товаров, вырабатываемых в подлежащих закрытию цехах ширпотреба, — на предприятиях местной промышленности и промкооперации.

13. Обязать союзные наркоматы передать местной промышленности и промкооперации из цехов ширпотреба оборудование и приспособления, которые не могут быть использованы для основного производства.

14. Возложить на совнаркомы союзных республик, не имеющих областного деления, совнаркомы автономных республик, обл(край)исполкомы выявление, учет и распределение всех отходов за исключением той части отходов, которая распределяется по планам, утверждаемым Экономсоветом при Совнаркоме СССР, пригодных для

производства изделий широкого потребления, получаемых на предприятиях союзной и республиканской промышленности.

15. Обязать Наркомторг организовать на заводах черной металлургии разделочные базы по отбору металлоотходов для производства товаров широкого потребления, не допуская передачи в шихту годного поделочного металла.

16. Разрешить областным, краевым и городским исполкомам использовать для производственных нужд местной промышленности и промкооперации 50 проц. плачового сбора и весь сверхплановый сбор олова, снимаемого с консервных банок, всю жести, сверхплановый лом чугуна, собранного у населения, а также весь сверхплановый сбор цветных металлов.

Разрешить предприятиям местной промышленности и промкооперации использовать цветные металлы (олово, свинец и пр.), добываемые из отвалов и месторождений, не разрабатываемых союзной промышленностью.

IV

О расширении производства товаров широкого потребления в местной промышленности и промкооперации

17. Обязать ЦК компартий союзных республик, совнаркомы союзных и автономных республик, обл(край)комитеты ВКП(б) и обл(край)исполкомы:

а) расширить существующие и организовать новые предприятия по производству металлоизделий широкого потребления (настольные лампы, вилки, прамусы, лампы, лопаты, топоры, замки, сабанные изделия и пр.), хлопчатобумажных тканей, трикотажных изделий, оконного и лампового стекла, стеклянной посуды, гвоздей, шурупов, хозяйственной веревки, шнура, обеспечить потребность областей и краев в этих изделиях;

б) увеличить сеть мастерских по ремонту велосипедов, швейных машин, патефонов, обуви, мастерских по химической чистке и окраске одежды, а также организовать пункты по скупке у населения изношенной обуви и продаже реставрированной обуви, освободив эти операции от налога с оборота;

в) увеличить повсеместно скупку у населения и предприятий старых резиновых изделий (велосипедные и автомобильные покрышки, камеры, галоши, баллоны) через местную промышленность и промкооперацию;

г) организовать в городах мастерские по починке и регенерации старых резиновых изделий, разрешив продажу этих изделий на местах;

д) организовать мебельные мастерские до полного удовлетворения потребности области(края) и автономной республики в мебели.

Запретить со второго полугодия 1941 года ввоз мебели, производимой как союзной, так и республиканской промышленностью независимо от расстояния, во все союзные республики, а в РСФСР — во все автономные республики, края и области, за исключением ввоза готовых деталей для производства мебели в Туркменскую ССР, Узбек-

скую ССР, Таджикскую ССР, Казахскую ССР, Биргизскую ССР, Молдавскую ССР, Калмыцкую АССР и Чкаловскую область;

е) организовать в легкой и текстильной местной промышленности и промкооперации мелкие предприятия по переработке текстильного сырья — шерсти, льна и пеньковолокна (ткани, валенки, веревку, сети и другие изделия) — на давальческих началах по заказам сдатчиков этого сырья — колхозов, колхозников, единоличников, выполняющих свои обязательства перед государством по этим видам сырья.

При переработке кожевенного сырья и овчин на давальческих началах, в соответствии с законом о поставке государству кожевенного сырья, обеспечивать возврат сдатчикам после выделки сдаваемых ими кож, для чего на сдаваемых кожах в присутствии сдатчика делается метка (клеймение, биркование), которая сохраняется на коже до возврата ее с выделки.

18. Установить, что сдатчик-давальец шерсти, льна и пеньки уплачивает деньгами стоимость полученного товара по установленным государственным розничным ценам (за вычетом стоимости сданного сырья по государственным закупочным ценам) и натурой по следующему расчету:

а) за переработку сырья или полуфабрикатов шерсти, льна и пеньки сдатчик оплачивает натурой 50 проц. от веса сырья, сданного на переработку;

б) за переработку пеньки, закручение и шорные изделия (веревка, сбруя и т. п.) сдатчик оплачивает натурой 25 проц. от веса сырья, сданного на переработку;

19. Установить, что 50 проц. шерсти (кроме меринсовой и метивной), льна и пеньки, получаемых предприятиями в порядке натуроплаты за переработку да-

вальческого текстильного сырья колхозов и колхозников, подлежит сдаче государственным заготовительным организациям. Остальное количество шерсти, льна и пеньки, а также отходы производства разрешить предприятиям использовать для изготовления дополнительной продукции широкого потребления с продажей на месте.

Меринсовая и метивная шерсть подлежит сдаче полностью государственным заготовительным организациям.

20. Разрешить обл(край)исполкомам и совнаркомом автономных республик устанавливать цены на товары, вырабатываемые мелкой районной государственной и кооперативной промышленностью из давальческого сырья колхозов и колхозников, не выше чем на 10 проц. цен на товары союзной и

республиканской промышленности.

21. Возложить на совнаркомы союзных республик, не имеющих областного деления, автономных республик и обл(край)исполкомы разработку и утверждение кондиций (действующих вместо государственного стандарта) на товары широкого потребления, вырабатываемые местной промышленностью, промкооперацией, кооперацией инвалидов и предприятиями общественных организаций из местного сырья, отходов и из местного давальческого сырья.

22. Обязать совнаркомы союзных и автономных республик принять меры, обеспечивающие выпуск изделий, которые своим качеством приближались бы к лучшим образцам, вырабатываемым союзной промышленностью: изделия должны быть прочные, удобные для пользования и красиво оформлены.

V

О расширении производства продовольственных товаров

23. Обязать совнаркомы союзных и автономных республик, обл(край)исполкомы расширить свинокорм в торговых организациях, а также в местной промышленности и промкооперации, для чего:

а) разрешать всю разницу, получаемую между продажной ценой и себестоимостью от свинокорма, оставлять в распоряжении торговых предприятий, пищевых предприятий, мельниц с.х. мукомолья, столовых, больниц, домов отдыха для использования на расширение подсобных хозяйств по дополнительному производству продовольственных товаров;

б) установить, что свинина, получаемая с свинокормочных хозяйств (за исключением части, передаваемой Наркоммясому СССР как возврат постановочного веса), остается для продажи на месте сверх выделяемых фондов;

в) обязать Наркоммясому СССР выделить в 1941 году Наркомторгу СССР 350 тыс. поросят, Центросоюзу — 50 тыс., Наркомпищепрому СССР — 50 тыс. для постановки на откорм с возвратом Наркоммясому СССР постановочного веса;

г) предложить Наркомторгу СССР и Центросоюзу организовать выращивание порослят для комплектования свинокорма в своих хозяйствах;

д) утвердить на 1941 год план поставки свиней на откорм:

| | |
|--|------------------|
| по Наркомторгу СССР | — 460 тыс. голов |
| по Центросоюзу | — 130 » » |
| по НКПС (Трансгортпиту) | — 60 » » |
| по Наркомлесу СССР (Союзлеспродторгу) | — 25 » » |
| по Наркомцветмету (Продснабам) | — 10 » » |
| по Наркомпищепрому СССР (мельницам с.х. мукомолья) | — 150 тыс. голов |

е) обязать совнаркомы союзных республик, не имеющих областного деления, совнаркомы автономных республик, обл(край)исполкомы в месячный срок утвердить на 1941 год для домов отдыха, санаториев, больниц и детских учреждений, предприятий общественного питания, предприятий промсловой кооперации и кооперации инвалидов задания по откорму

свиней, предусмотрев полное использование пищевых отходов.

24. Обязать совнаркомы союзных и автономных республик и обл(край)исполкомы принять меры к увеличению улова рыбы торговыми организациями, местной промышленностью и промкооперацией:

а) установить, что весь улов рыбы предприятий союзного и республиканского подчинения Наркомторга, Центросоюза, НКПС (Трансгортпиту), Наркомлеса (Союзлеспродторг), Наркомцветмета (продснаб) и предприятий местной промышленности и промкооперации реализуется на месте сверх установленных фондов, а разница между продажной ценой и себестоимостью реализуемой рыбы остается в распоряжении этих предприятий на расширение подсобных хозяйств по производству продовольственных товаров;

б) обязать Наркомрыбпром СССР и совнаркомы союзных республик отвести предприятиям организации, указанным в п «а» настоящей статьи, участки и водоемы для улова рыбы сроком на 5 лет, установив, что плохо используемые участки и водоемы должны отбираться и передаваться хорошо работающим организациям;

в) обязать совнаркомы союзных и автономных республик, обл(край)исполкомы ЦК компартий союзных республик, обл(край)комитеты ВКП(б) в 2-месячный срок утвердить мероприятия по восстановлению и расширению прудового хозяйства колхозов и организаций межрайонных рыбозаводов, снабжающих малыми колхозными водоемы;

г) установить на 1941 год план улова рыбы (не считая улова предприятиями Наркомрыбпрома СССР):

| | |
|--|----------------|
| по Наркомторгу СССР | — 42 тыс. тонн |
| по Центросоюзу | — 30 » » |
| по НКПС (Трансгортпиту) | — 6 » » |
| по Наркомлесу СССР (Союзлеспродторг) | — 8 » » |
| по Наркомцветмету (общественное питание) | — 6 » » |

д) обязать обл(край)исполкомы организовать на предприятиях промкооперации производство рыболовных сетей;

Председатель Совета Народных Комиссаров Союза ССР В. МОЛОТОВ.
9 января 1941 года.

е) предложить Экономсовету при Совнаркоме СССР выделить для производства рыболовных сетей необходимое количество пряди.

25. Обязать обл(край)исполкомы, совнаркомы автономных республик, Наркомторг СССР, Центросоюз и Наркомпищепром СССР:

а) своевременно подготовиться к сезону заготовки плодов, ягод и овощей урожая 1941 года, увеличив количество плодозаготовительных, вареньеварочных, грибоварочных, сушильных, посолочных и копильных пунктов, особо обратив внимание на развитие производства тары;

б) установить постоянный контроль за хранением заготовленных овощей, плодов и фруктов и их сортировкой;

в) организовать новые и расширить действующие предприятия по производству картофельного крахмала, по переработке жолудей, диократствующих плодов и ягод.

26. Для расширения технической базы по хранению плодов и овощей в областях, краях и республиках разрешить заготовительным организациям, начиная с 1 января 1941 года, производить начисления на заготавливаемую продукцию (без повышения продажной цены) в следующем размере:

на овощи, свежий картофель — 1 руб. с центнера, на плоды, ягоды, виноград столовый, виноград кишмиш, абрикосы для урожая — 3 руб. с центнера.

27. Обязать совнаркомы союзных и автономных республик, обл(край)исполкомы, ЦК компартий союзных республик, обл(край)комитеты ВКП(б) в 3-месячный срок утвердить план мероприятий по разведению домашней птицы (кур, уток, гусей, индеек).

Совнарком СССР и ЦК ВКП(б) подчеркивают крупнейшее политическое и хозяйственное значение задачи развязывания местной промышленности и создания для нее возможности провать инициативу в деле производства товаров широкого потребления.

Настоящим решением создаются все необходимые условия для решительного подъема местной промышленности. Успех этого важнейшего дела зависит теперь от инициативы, настойчивости и энергии руководителей местных партийных и советских организаций и работников местной промышленности и промкооперации.

Совнарком Союза ССР и ЦК ВКП(б) обязывают ЦК компартий союзных республик, обкомы и крайкомы ВКП(б), совнаркомы союзных и автономных республик, обл(край)исполкомы, райкомы ВКП(б) и райисполкомы широко обсудить и разъяснить настоящее решение в партийных и советских организациях и работникам местной промышленности и промсловой кооперации и принять все необходимые практические меры к проведению его в жизнь.

Обязать ЦК компартий и совнаркомы союзных республик представить в ЦК ВКП(б) и Совнарком СССР к 1 марта 1941 г., а в дальнейшем представлять ежеквартально отчеты о мерах, принятых по увеличению производства товаров широкого потребления и продовольствия, и о ходе выполнения настоящего постановления.

Секретарь Центрального Комитета ВКП(б)
И. СТАЛИН.

ОБ ОБЯЗАТЕЛЬНОЙ ПОСТАВКЕ МОЛОКА ГОСУДАРСТВУ КОЛХОЗАМИ

Постановление Совета Народных Комиссаров Союза ССР и Центрального Комитета ВКП(б)

Совет Народных Комиссаров Союза ССР и Центральный Комитет ВКП(б) отмечают, что существующий порядок обязательной поставки молока государству колхозами в зависимости от поголовья коров молочных товарных ферм ставит в невыгодное положение передовые колхозы, развивающие молочные товарные фермы, и, наоборот, поощряет остальные колхозы, беспечно относящиеся к делу развития общественного животноводства.

В целях ликвидации имеющихся недостатков в системе молокопоставок, усиления заинтересованности колхозов в дальнейшем развитии молочного животноводства и повышения его продуктивности Со-

вет Народных Комиссаров Союза ССР и Центральный Комитет ВКП(б) постановляют:

1. Отменить, начиная с января 1941 года, существующий порядок исчисления поставок молока государству по поголовью коров в колхозах и установить исчисление обязательной поставки молока государству колхозами с каждого гектара земельной площади (пашни, в том числе сады и огороды; луга и пастбища), закрепленной за колхозами.

2. Установить по республикам, краям и областям следующие среднегодовые нормы обязательной поставки молока государству колхозами в литрах с 1 гектара земельной площади:

| I группа: | II группа: | III группа: | IV группа: | V группа: | VI группа: | VII группа: | VIII группа: |
|---|---|--|---|---|---|---|---|
| Архангельская область Калининская область Коми АССР Ленинградская область Московская область Ярославская область | Белорусская ССР Вологодская область Ивановская область Краснодарский край Новосибирская область Омская область Смоленская область | Алтайский край Молотовская область Свердловская область Украинская ССР Челябинская область | Башкирская АССР Горьковская область Иркутская область Кабардино-Балкарская АССР Кировская область Красноярский край Крымская АССР Орловская область Тульская область Ростовская область Рязанская область | Бурят-Монгольская АССР Воронежская область Куйбышевская область Курская область Марийская АССР Молдавская ССР Немцев Поволжья АССР Орджоникидзевский край Татарская АССР Удмуртская АССР Чувашская АССР | Азербайджанская ССР Армянская ССР Грузинская ССР Мордовская АССР Пензенская область Саратовская область Северо-Осетинская АССР Сталинградская область Тамбовская область Читинская область Чкаловская область | Дагестанская АССР Киргизская ССР Приморский край Хабаровский край Чечено-Ингушская АССР | Казахская ССР Калмыцкая АССР Таджикская ССР Туркменская ССР Узбекская ССР |
| 30 | 25 | 22 | 16 | 10 | 7 | 4 | 3 |

3. Установить, что среднегодовые нормы обязательной поставки молока государству в 1941 году, т. е. в первом году действия настоящего постановления, временно исчисляются льготно, а именно: для областей и республик, отнесенных к первой группе, — в размере 90 проц.; для областей, краев и республик, отнесенных ко второй группе, — в размере 85 проц.; для областей, краев и республик, отнесенных к третьей, четвертой и пятой группам, — в размере 80 проц.; для областей, краев и республик, отнесенных к шестой, седьмой и восьмой группам, — в размере 70 проц. от норм, установленных настоящим постановлением, с тем, чтобы, начиная с 1942 года, применялись нормы поставок, предусмотренные в пункте 2 настоящего постановления, без льгот.

4. Обязать совнаркомы союзных и автономных республик и исполкомы краевых и областных советов депутатов трудящихся, обкомы, крайкомы ВКП(б) и ЦК компартий союзных республик, на основе утвержденной для республик, края и области нормы обязательной поставки молока государству, установить порайонные годовые нормы обязательной поставки молока государству колхозами с гектара земельной площади, закрепленной за колхозами, и, по утверждению их Экономсоветом при Совнаркоме Союза ССР, опубликовать к 15 января 1941 года.

Утвержденные Экономсоветом при Совнаркоме Союза ССР порайонные годовые нормы обязательной поставки молока государству применять, как правило, ко всем колхозам района.

Для отдельных колхозов, в порядке исключения, допустить с утверждения уполномоченного Наркомата заготовок СССР в областях, краях и республиках (не имеющих областного деления), отклонения в сторону увеличения или уменьшения порайонной годовой нормы обязательной поставки молока государству в пределах до 30 проц. при обязательном соблюдении утвержденной годовой нормы обязательной поставки молока государству в среднем для района.

5. Установить, что по колхозам районов Казахской, Киргизской, Таджикской и Туркменской ССР, в которых, согласно постановлениям Совнаркома Союза ССР и ЦК ВКП(б) от 14 ноября 1939 года № 1887 и от 27 марта 1940 года № 416, обязательные поставки мяса государству исчисляются по поголовью скота в колхозах, а также по колхозам Мурманской области, Якутской АССР, Карело-Финской ССР и районов Крайнего Севера — обязательные поставки молока государству на 1941 год исчисляются по наличию обобществленного молочного скота (коров и буйволиц, в том числе первотелок отела первого полугодия 1941 года) по состоянию на 1 января 1941 года по нормам, действовавшим в 1940 году.

6. Безусловно воспрещается

| | I кв. | II кв. | III кв. | IV кв. |
|--|-------|--------|---------|--------|
| а) по районам, из которых завозятся цельное молоко в Москву, Ленинград, Киев, Харьков, Сталино, Днепропетровск, Ростов-на-Дону, Горький, Иваново, Баку, Свердловск, Челябинск и Минск; | 20 | 35 | 30 | 15 |
| б) по Иркутской и Челябинской областям, Приморскому и Хабаровскому краям, Якутской АССР, Азербайджанской, Армянской, Грузинской, Казахской, Карело-Финской, Таджикской, Туркменской и Узбекской ССР; | 10 | 45 | 40 | 5 |
| в) по всем остальным областям, краям и республикам | 15 | 40 | 40 | 5 |

Количество молока или масла, подлежащее сдаче колхозами по месяцам, устанавливается районными уполномоченными Наркомата заготовок СССР с тем, чтобы утвержденные поквартальные сроки поставки молока государству были полностью обеспечены по району в целом.

9. Установить, что впредь до выполнения своих месячных обязательств по обязательной поставке молока государству колхозы не имеют права производить продажу молока на сторону.

10. Установить следующую базисную жирность молока, сдаваемого государству, в процентах:

Новосибирская и Омская области, Алтайский край. 4,4

местным органам власти и заготовительным органам налагать на колхозы обязательства по сдаче молока государству, превышающие установленные настоящим постановлением нормы.

Все излишки молока после выполнения обязательств по поставке молока государству остаются в полном распоряжении колхозов.

7. Установить, что жалобы на неправильное привлечение к обязательной поставке молока государству подаются районному уполномоченному Наркомата заготовок СССР в 10 дневный срок со дня вручения обязательства.

Решение районного уполномоченного Наркомата заготовок СССР может быть обжаловано в исполнительный комитет районного совета депутатов трудящихся в десятидневный срок со дня вручения решения.

Исполнительный комитет районного совета депутатов трудящихся, если находит жалобу основательной, свое решение вносит на утверждение уполномоченного Наркомата заготовок СССР по области, краю, республике (не имеющей областного деления), решение которого является окончательным.

8. Установить следующие календарные сроки сдачи молока государству (в процентах от годовой нормы):

| I кв. | II кв. | III кв. | IV кв. |
|-------|--------|---------|--------|
| 20 | 35 | 30 | 15 |
| 10 | 45 | 40 | 5 |
| 15 | 40 | 40 | 5 |

Иркутская, Молотовская, Свердловская, Челябинская и Читинская области, Красноярский край, Бурят-Монгольская АССР, Казахская ССР. 4,2

Архангельская, Вологодская, Воронежская, Горьковская, Кировская, Куйбышевская, Курская, Ле-

Председатель Совета Народных Комиссаров Союза ССР В. МОЛОТОВ.
10 января 1941 г.

нинградская, Мурманская, Орловская, Пензенская, Саратовская, Смоленская, Сталинградская, Тамбовская и Чкаловская области, Приморский и Хабаровский края, Башкирская, Калмыцкая, Коми, Марийская, Мордовская, Немцев Поволжья, Татарская, Удмуртская, Чувашская и Якутская АССР, Азербайджанская, Армянская, Белорусская, Грузинская, Карело-Финская, Киргизская, Таджикская, Туркменская и Узбекская ССР. 3,9

Ивановская, Калининская, Московская, Ростовская, Рязанская, Тульская, Ярославская области, Краснодарский и Орджоникидзевский края, Дагестанская, Кабардино-Балкарская, Крымская, Северо-Осетинская и Чечено-Ингушская АССР, Молдавская и Украинская ССР. 3,8

11. Предоставить право районным уполномоченным Наркомата заготовок СССР разрешать колхозам в отдельных случаях (за исключением районов цельномолочных, консервных и сырделных заводов) выполнять свои обязательства по поставке молока государству маслом.

При сдаче масла вместо молока засчитывать в выполненные обязательства:

а) один килограмм масла топленого с содержанием в нем жира не менее 95 проц. вместо 25 литров молока;

б) один килограмм сливочного масла (сырца) с содержанием в нем жира не менее 75 проц. вместо 19 литров молока.

12. Установить, что колхозы Волинской, Дрогобычской, Измаильской, Львовской, Ровенской, Станиславской, Тернопольской и Черновицкой областей — Украинской ССР, Барановичской, Белостокской, Вилейской и Пинской областей — Белорусской ССР, Бельского, Бендерского, Кагульского, Кишиневского, Оргеевского и Сорокского уездов — Молдавской ССР, а также Латвийской, Литовской и Эстонской ССР привлекаются к обязательной поставке молока государству в соответствии с настоящим постановлением, начиная с 1942 года.

Секретарь Центрального Комитета ВКП(б) И. СТАЛИН.

ПО СЛЕДАМ НАШИХ ВЫСТУПЛЕНИЙ

В газете «Знамя Ильича» 26 декабря сообщалось о том, что подпискам Ново-Пестеревского сельсовета в течение трех месяцев не высылалась газета «Социалистическое земледелие».

На запрос редакции начальника Гурьевского отделения Совхоза

сообщил, что с сентября прошлого года подписка на газету «Соц. земледелие» временно прекращена, ввиду этого подписчики не получали газету. Как только будет возобновлена подписка, все подписчики будут получать газету «Соц. земледелие».

Соревнуемся за первенство

Работники общественного питания Балаирского отделения Цинквинцевской фабрики включились в социалистическое соревнование имени XVIII Всесоюзной партконференции и взяли на себя следующие обязательства: перевыполнить план по общественному питанию, содержать в абсолютной чистоте производственные и торговые помещения, улучшить личную гигиену сотрудников. Улучшить качество пищи, имея в ассортименте большее количество холодных закусок, первых и вторых

блюд и порционных — не менее 3—4 блюд.

Коллектив обязался установить широкую связь с потребителем, периодически отчитываясь на рабочих собраниях о своей работе.

По всем этим показателям работники общественного питания соревнуются с работниками торговли и хлебопечения.

Шеповалов, Овчинников, Фищенко, Кунов.

Рост техбиблиотеки Гурзавода

Ярким примером результатов от мероприятий правительства по улучшению технологии на производстве является и рост технической библиотеки Гурзавода.

Если в 1939 году библиотека имела 69 читателей и выдала 210 книг, то за 1940 год — 250 читателей выдано уже 1150 книг. Было только две справочных библиотеки, а стало 9 и кроме того выделена 1 передвижка. А также получено 19 книг по межбиблиотечному абонементу из Сталинской и из Новосибирской библиотек и 28 человек берут книги социально-экономического содержания.

За указанные цифры роста пришло основательно поработать. Пошли с книгами, с выставкой в цеха и в смены. Провели обзоры литературы на рабочих собраниях и получили результаты, разбивающие неверное мнение, что у нас некогда читать техническую книгу. Целый ряд товарищей рабо-

тает сейчас систематически над повышением своего технического и политического уровня. Например, старший вальцовщик Д. Н. Карпов с мая 1940 года прочел 13 технических и общественно-политических книг, тов. Белоусов — мастер прокатного цеха, член ВКП(б) не только сам много читает и следит за каждой новинкой, но и оказывает большую помощь техбиблиотеке по распространению книг.

Но наряду с количественным ростом мы должны помочь рабочему читателю полностью использовать, понять политическую и техническую книгу, организовать консультации, собеседования по этой книге. Надеемся, что нам придут навстречу парторганизация и ИТР завода, а также дирекция, которая может добиться определенного финансирования техбиблиотеки на пополнение ее книжного фонда, на покупку уже устаревшего.

М. Федосеева.

Внутреннее положение Японии

ТОКИО, 13 января. (ТАСС). Инициатива финансово-промышленных кругов Японии экономической политике правительства вылилась в последнее время на неоднократные пересмотры первоначального плана создания «новой экономической структуры». Газета «Ници-Ници» в связи с этим пишет, что «осуществление идеи создания новой экономической структуры, кажется, зашло в тупик. Во всех областях экономической политики создалась путаница и неразбериха. Бесспорно, что экономическая политика военного времени, принятая Японией с начала китайских событий, никогда

не была совершенной и успешной. Запутанность в финансово-экономической политике создает опасность, что идея создания «новой экономической структуры» полностью потеряет свое значение».

Как сообщает газета «Ници-Ници», между руководителями «Ассоциации помощи трону» возникли разногласия по вопросу о статусе ассоциации. Заявление Хираюма о том, что ассоциация должна руководствоваться политикой правительства и выполнять функции «духовной мобилизации» нации, вызвало дискуссию о необходимости реорганизации ассоциации.

Прибытие в Анкару представителей высшего командования английских сил на Ближнем Востоке

СТАМБУЛ, 13 января. (ТАСС). В Анкару прибыли представители высшего командования английских сил на Ближнем Востоке — генерал Корнуолл и генерал авиации Эммерт. Они намерены встретиться с представителями турецкого генерального штаба. Возможно, что их

примет президент республики Исмет Иненю. Представитель военно-морских сил Англии в Средиземном море адмирал Говард Келли также примет участие в этих переговорах. Два месяца тому назад Келли посетил Анкару, Стамбул и Измир.

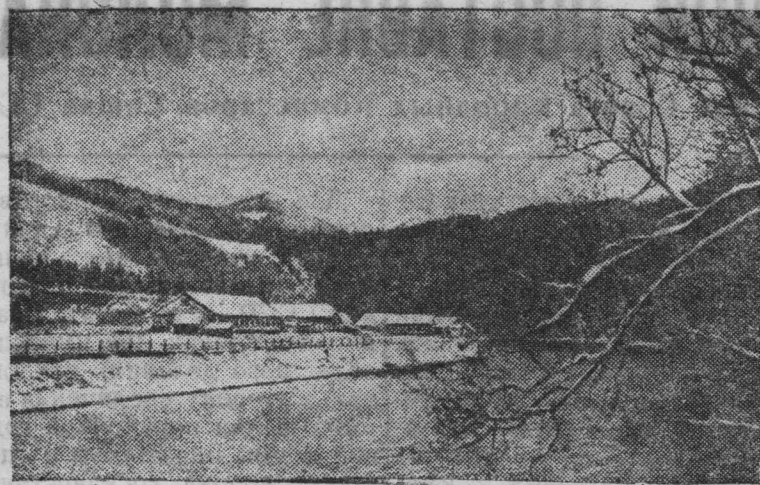
ВОЕННЫЕ ДЕЙСТВИЯ В КИТАЕ

В ЦЕНТРАЛЬНОМ КИТАЕ На севере провинция Цзянси японский отряд численностью свыше 1.000 человек при поддержке авиации и броневиков атаковал 10 января китайские позиции в 35 км. юго-восточнее Навьчана. Китайцы были вынуждены отойти. На другой день китайские войска перешли в контрнаступление и после продолжительного боя заняли свои прежние позиции. Японцы

понесли значительные потери. Несколько японских броневиков уничтожено.

В провинции Хубэй китайцы пустили под откос японский воинский поезд, который отправлялся из Ханькоу на север. Убито и ранено несколько японских солдат и офицеров.

В Южном Китае — никаких существенных перемен. Сведений о положении в Северном Китае нет.



Зима на Сахалине

Фото ТАСС.

Быстрее ликвидировать снежные заносы на транспорте

Разразившиеся в последние дни снежные метели внесли значительные затруднения в работу железнодорожного транспорта. На помощь железнодорожникам по очистке путей Гурьевским райсоветом депутатов трудящихся были мобилизованы ближайшие колхозы.

Большую помощь оказали нам колхозники сельхозартела имени XVIII партсъезда. Особенно хорошо работали тт. Качигина и Арбузов. Они ежедневное задание выполняли на 200—250 проц.

И совершенно безразлично отнесся к этому важному делу председатель колхоза «Дружба» тов. Николаев. Он много обещал, но ничего не сделал. На снегоборьбу он не прислал ни одной подводу, ни одного колхозника, хотя задание от райсовета ему было.

Не оказывают помощи и колхоз-

ники колхоза имени Чкалова. Хуже того, свои транспортники — работники вагонной службы ст. Гурьевск — мастер тов. Баранов вместе со своей бригадой в 16 человек в течение трех дней, ничего не делая, просидели в теплом помещении, а на борьбу со снежными заносами не вышли.

Такое безобразное отношение дальше нетерпимо. Надо мобилизовать все силы на ликвидацию снежных заносов. Задача транспортников всех служб и колхозников ближайших колхозов — в период снежных метелей и буранов принимать меры к тому, чтобы быстрее очистить пути и не задерживать прохода поездов.

Братус — дорожный мастер 9 околотка ст. Гурьевск Т. ж. дороги.

Подготовитесь к приему переселенцев

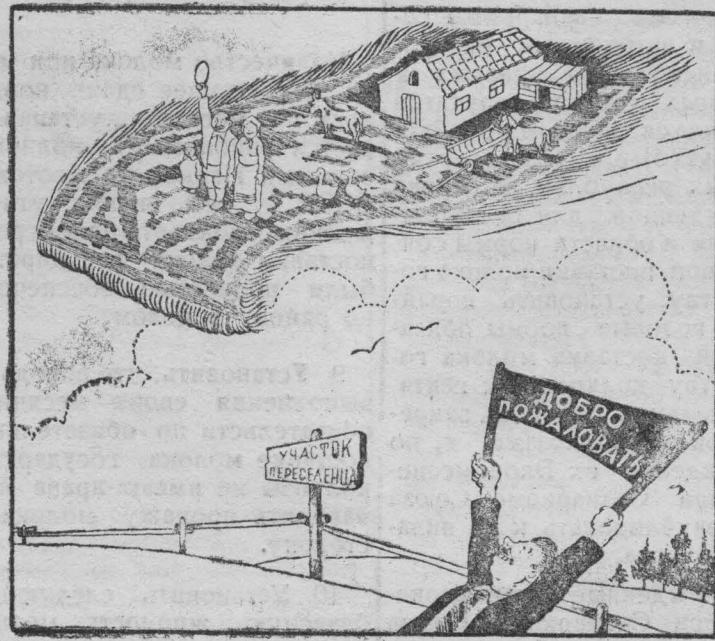
Переселение колхозников — большое, государственного значения мероприятие. Однако многие руководители колхозов и сельсоветов не придают этому должного внимания и не создают новым колхозникам условий для плодотворной работы.

Особенно плохо обстоит дело в артелях им. Сталина и им. 2 пятилетки, Сосновского сельсовета. Председатели колхозов тт. Чупряков, Балув и председатели сельсоветов Мурзин до сего времени не обеспечили квартирами переселенцев, а возможности обеспечить

были и есть. Это произошло потому, что указанные руководители не проявили должной заботы о своих колхозниках-переселенцах.

На днях в наш район приезжает новая партия переселенцев из Украинской республики. Задача всех работников села принять все меры к тому, чтобы вновь приехавшие колхозники с первых дней включились в активную колхозную работу. Инициативу в этом должны проявить коммунисты и комсомольцы села.

Бондаренко — инструктор райзо.



«Ковер самолет»

Переселение на новые земли в представлении руководителей колхозов Сосновского сельсовета Балувца, Чупрякова и председателя сельисполкома Мурзина.

ИЗВЕЩЕНИЕ

30 января, в 7 часов вечера, в помещении редакции газеты «Знамя Ильича» созывается пленум Гурьевского райсовета СВБ.

На пленум вызываются члены пленума, члены ревизионной комиссии, председатели советов и секретари ячеек СВБ.

Райсовет СВБ.

ВЕЧЕР МОСКОВСКОЙ ЭСТРАДЫ

16 января в клубе металлургов с большим успехом прошел вечер артистов Московской эстрады.

Исполнительница песен народностей СССР В. Шедина-Валевская с глубоким искренним чувством и с яркой характерностью передала драматические и шуточные песни: белорусскую, киргизскую, татарскую, еврейскую и народные русские. Юмор и характерные танцы с воодушевлением, мастерски дал М. Глэк в образе украинского чабана. М. Гайманов имел также заслуженный успех на концертных гармониках. Рассказчик и конферансье С. Вершинин провел концерт в бодром, веселом тоне. И лишь благодаря искусству аккомпаниатора эстрадной группы Д. Рохмана расстроенное клубное пианино не слишком испортило приятное впечатление от всего концертного вечера.

Московские артисты дадут в Кузбассе 40 концертов.

П. Тимошевский.

Закончили перепись

Коллектив счетчиков Балаирского поселкового совета Всесоюзную перепись скота и птицы провел с оценкой на хорошем. Несмотря на сильные снежные метели работа была закончена 6 января.

Большевистские образцы в работе показали счетчики тт. Штоповев, Воропаева, Борзев, Чеснокова, Усанин. Указанные товарищи на своих участках провели большую массово-разъяснительную работу. После окончания переписи были проведены собрания по итогам переписи.

Некрасов.

Продают

недоброкачественный хлеб

Магазин Урского сельпо продает недоброкачественный хлеб. Так, например, 13 января продавали совершенно сырой хлеб, непригодный для употребления.

Председатель поселкового исполкома тов. Журавлев, зная об этом, мер выданных не принимает.

Денисов.

Ответред. И. БАБАНАКОВ.

КЛУБ МЕТАЛЛУРГОВ

21-22 ЯНВАРЯ Звуковой художественный фильм ВЕЛИКОЕ ЗАРЕВО Начало сеансов в 6—8—10 часов. Касса — с 5 ч. Детские: с 11—4 ч. дня

АНОНС: «Партийный билет»

ГОРНЫЙ КЛУБ

19-20 ЯНВАРЯ Звуковой художественный фильм

МЫ ИЗ КРОНШТАДТА

Начало сеансов в 7—9 час. вечера. КАССА — с 5 часов. Детские — с 11—4 часов дня.

АНОНС: «Путешествие в Эрзерум».